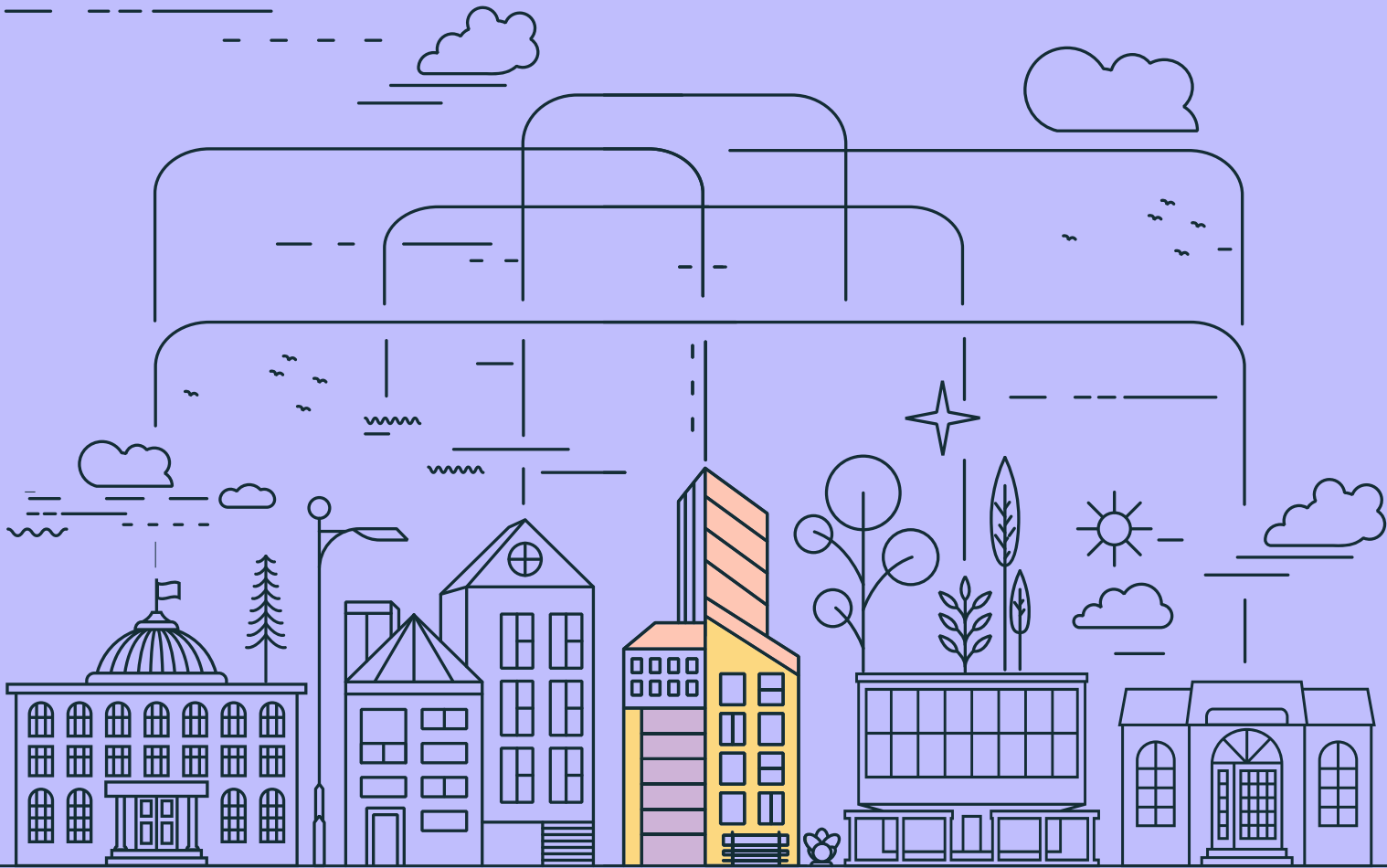




Ministerstwo Rodziny
i Polityki Społecznej



Ustawa z dnia 5 sierpnia 2022 r. o ekonomii społecznej

PRZEWODNIK DLA PODMIOTÓW EKONOMII SPOŁECZNEJ

Spis treści

| | |
|--|-----------|
| Wstęp | 1 |
| Rozdział I: Ekonomia społeczna | 2 |
| Czym jest ekonomia społeczna? | 3 |
| Czym są podmioty ekonomii społecznej? | 4 |
| Rozdział II: Przedsiębiorstwa społeczne | 5 |
| Przedsiębiorstwo społeczne, czyli jakie? | 6 |
| Czym są usługi społeczne? | 7 |
| Jakie są warunki uzyskania statusu przedsiębiorstwa społecznego? | 8 |
| Kim są osoby zagrożone wykluczeniem społecznym? | 9 |
| Jakie są ograniczenia dotyczące przeznaczania zysku z PS? | 10 |
| Co jeszcze wyróżnia przedsiębiorstwa społeczne? Organ konsultacyjno-doradczy | 11 |
| Jakie są lokalne korzyści z rozwoju ekonomii społecznej? | 12 |
| Rozdział III: Funkcjonowanie przedsiębiorstw społecznych | 15 |
| Z jakiego wsparcia finansowego mogą korzystać przedsiębiorstwa społeczne (PS)? | 16 |
| Ułatwienia w zakresie ubiegania się o zamówienia publiczne | 19 |
| Jakie zadania realizuje przedsiębiorstwo społeczne? | 20 |
| Jak uzyskać status przedsiębiorstwa społecznego? | 22 |
| Czy przedsiębiorstwo społeczne podlega kontroli? | 24 |
| Ryzyko utraty statusu przedsiębiorstwa społecznego | 25 |
| Obowiązki sprawozdawcze przedsiębiorstwa społecznego | 26 |
| Podsumowanie | 28 |

Broшуra została przygotowana w projekcie „System partycypacyjnego zarządzania sferą ekonomii społecznej” w ramach Programu Operacyjnego Wiedza Edukacja Rozwój 2014–2020.

Publikacja jest zgodna ze standardem dostępności WCAG 2.1 na poziomie AA.

Wstęp

Wejście w życie ustawy o ekonomii społecznej to początek nowego etapu w rozwoju sektora ekonomii społecznej w Polsce. Zarówno w przeszłości, sięgającej okresu przed odzyskaniem przez Polskę niepodległości, jak i dzisiaj, ekonomia społeczna koncentruje się wokół człowieka, jego potrzeb i potencjałów. Zysk nie jest tu celem samym w sobie – ma służyć realizacji korzyści społecznych w wielu wymiarach.

Ekonomia społeczna to pojęcie o szerokim znaczeniu. Ustawa kładzie akcenty na najważniejsze elementy tej działalności – jej społeczny i oddolny charakter, upodmiotowienie i partycypacyjność zarządzania, lokalne zakorzenienie czy wymiar ekonomiczny.

Celem ustawy jest aktywne włączenie społeczne osób zagrożonych wykluczeniem społecznym poprzez reintegrację społeczną i zawodową oraz tworzenie wysokiej jakości, stabilnych miejsc pracy w przedsiębiorstwach społecznych. Na plan pierwszy wysuwa się także rola podmiotów ekonomii społecznej, ze szczególnym uwzględnieniem przedsiębiorstw społecznych, w zapewnieniu dostępności usług społecznych, warunkujących wysoki poziom życia członków lokalnych społeczności. Rozwój lokalny jest także jednym z filarów ustawowej definicji ekonomii społecznej, do której za chwilę przejdziemy.

Publikacja, którą właśnie czytasz, jest jedną z cyklu pięciu broszur, których celem jest ułatwienie funkcjonowania w nowej rzeczywistości prawnej. Pozostałe cztery skierowane są do podmiotów ekonomii społecznej, powiatowych urzędów pracy, jednostek samorządu terytorialnego i ośrodków wsparcia ekonomii społecznej.

Rozdział I: Ekonomia społeczna



Startujemy od porcji wiedzy!

W tym rozdziale znajdziesz najważniejsze informacje dotyczące tego, czym jest ekonomia społeczna i co warto o niej wiedzieć.

Czym jest ekonomia społeczna?

Zgodnie z zapisami ustawy, przez ekonomię społeczną rozumie się działalność podmiotów ekonomii społecznej na rzecz lokalnej społeczności, w zakresie reintegracji społecznej i zawodowej, tworzenia miejsc pracy dla osób zagrożonych wykluczeniem społecznym i świadczenia usług społecznych, realizowaną w formie działalności gospodarczej, działalności pożytku publicznego oraz innej działalności o charakterze odpłatnym.

Ekonomia społeczna łączy zatem cele gospodarcze i społeczne. Charakterystyczną cechą większości podmiotów ekonomii społecznej jest to, że wypracowane zyski nie podlegają podziałowi i są przeznaczane na rozwój podmiotu lub działalność pożytku publicznego – w przeciwieństwie do komercyjnych przedsiębiorstw, których celem jest maksymalizacja zysku i zwiększenie dochodu właścicieli.



To ważne!

Ekonomia społeczna stanowi uzupełnienie sektora prywatnego i publicznego, pomagając w niwelowaniu kwestii wykluczenia społecznego. Wspomaga też proces budowania społeczeństwa obywatelskiego. Odpowiada wprost na priorytety, takie jak spójność społeczna, zatrudnienie i walka z ubóstwem, służy też demokracji uczestniczącej, lepszemu zarządzaniu oraz zrównoważonemu rozwojowi.



Czym są podmioty ekonomii społecznej?

Ustawa o ekonomii społecznej określa precyzyjnie katalog podmiotów ekonomii społecznej (PES). Są to:

1. spółdzielnie socjalne,

działające na podstawie ustawy z dnia 27 kwietnia 2006 r. o spółdzielniach socjalnych.

2. warsztaty terapii zajęciowej i zakłady aktywności zawodowej,

działające na podstawie ustawy z dnia 27 sierpnia 1997 r. o rehabilitacji zawodowej i społecznej oraz zatrudnianiu osób niepełnosprawnych – nie posiadają osobowości prawnej i funkcjonują w ramach struktury podmiotu, który je utworzył (np. organizacji pozarządowej).

3. centra integracji społecznej i kluby integracji społecznej,

działające na podstawie ustawy z dnia 13 czerwca 2003 r. o zatrudnieniu socjalnym – nie posiadają osobowości prawnej i funkcjonują w ramach struktury podmiotu, który je utworzył (np. JST, organizacji pozarządowej, spółdzielni socjalnej, kościelnej osoby prawnej), jako jednostki wyodrębnione organizacyjnie i finansowo.

4. spółdzielnie pracy, w tym spółdzielnie inwalidów i spółdzielnie niewidomych oraz spółdzielnie produkcji rolnej,

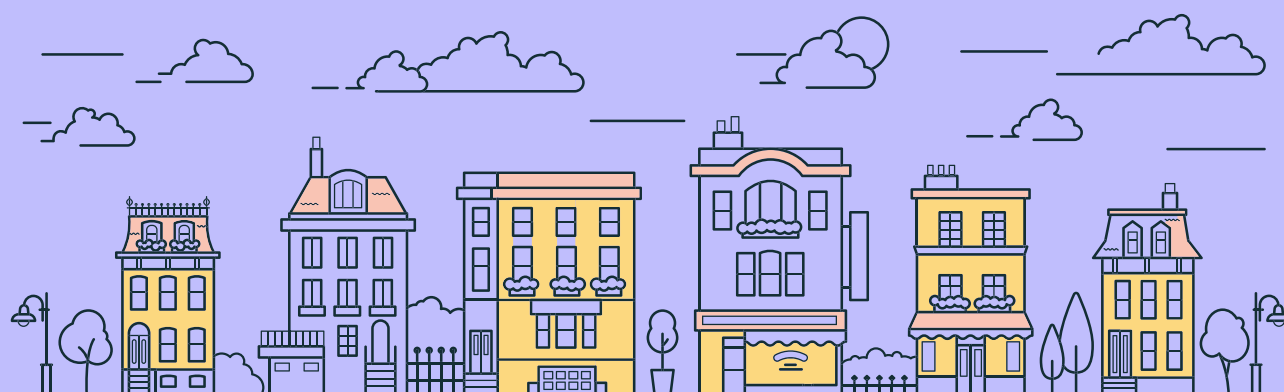
działające na podstawie ustawy z dnia 16 września 1982 r. – Prawo spółdzielcze.

5. organizacje pozarządowe,

działające na podstawie ustawy z dnia 24 kwietnia 2003 r. o działalności pożytku publicznego i o wolontariacie.

6. podmioty wymienione w art. 3 ust. 3 pkt 1, 2 i 4 ustawy z dnia 24 kwietnia 2003 r. o działalności pożytku publicznego i o wolontariacie.

Rozdział II: Przedsiębiorstwa społeczne



Przechodzimy do sedna tematu, czyli do omówienia kwestii związanych z przedsiębiorstwami społecznymi.

Definicja przedsiębiorstwa społecznego (PS) oraz informacje o tym, kto i kiedy może uzyskać taki status – to właśnie czeka na Ciebie w tym rozdziale!

Przedsiębiorstwo społeczne, czyli jakie?

Podmioty ekonomii społecznej mogą otrzymać (na podstawie decyzji administracyjnej wojewody) status przedsiębiorstwa społecznego.

O status przedsiębiorstwa społecznego mogą ubiegać się podmioty ekonomii społecznej posiadające osobowość prawną, takie jak:

- spółdzielnie socjalne,
- spółdzielnie pracy (w tym spółdzielnie inwalidów i spółdzielnie niewidomych),
- spółdzielnie produkcji rolnej,
- organizacje pozarządowe,
- podmioty, o których mowa w art. 3 ust. 3 pkt 1, 2 i 4 ustawy z dnia 24 kwietnia 2003 r. o działalności pożytku publicznego i o wolontariacie.

O status przedsiębiorstwa społecznego mogą starać się też Zakłady Aktywności Zawodowej, Warsztaty Terapii Zajęciowej, Kluby Integracji Społecznej i Centra Integracji Społecznej, ale z uwagi na brak osobowości prawnej mogą czynić to tylko poprzez jednostki tworzące te podmioty (np. organizację pozarządową). Status przedsiębiorstwa społecznego otrzyma w tym przypadku jednostka tworząca, a nie wspomniana wyżej jednostka (ZAZ, WTZ, KIS, CIS).

Ustawa przewiduje dwa cele działania przedsiębiorstw społecznych: reintegrację zawodową i społeczną osób zagrożonych wykluczeniem społecznym (tzw. reintegracyjne przedsiębiorstwa społeczne), lub realizację usług społecznych (tzw. usługowe przedsiębiorstwa społeczne).

Przedsiębiorstwa mogą łączyć oba wspomniane cele, zatrudniając osoby zagrożone wykluczeniem społecznym i realizując usługi społeczne.

Czym są usługi społeczne?

Zgodnie z ustawą z dnia 19 lipca 2019 r. o realizowaniu usług społecznych przez centrum usług społecznych, usługi te oznaczają działania z zakresu:

- polityki prorodzinnej,
- wspierania rodziny,
- systemu pieczy zastępczej,
- pomocy społecznej,
- promocji i ochrony zdrowia,
- wspierania osób niepełnosprawnych,
- edukacji publicznej,
- przeciwdziałania bezrobociu,
- kultury,
- kultury fizycznej i turystyki,
- pobudzania aktywności obywatelskiej,
- mieszkalnictwa,
- ochrony środowiska,
- reintegracji zawodowej i społecznej.

Usługi społeczne podejmowane są w celu zaspokajania potrzeb wspólnoty samorządowej, świadczone w formie niematerialnej bezpośrednio na rzecz osób, rodzin, grup społecznych i grup mieszkańców o określonych potrzebach lub ogółu mieszkańców.



Jakie są warunki uzyskania statusu przedsiębiorstwa społecznego?

Jednym z warunków uzyskania statusu przedsiębiorstwa społecznego jest prowadzenie:

- działalności odpłatnej pożytku publicznego
- lub działalności gospodarczej
- lub innej działalności o charakterze odpłatnym
 - oświatowej, kulturalnej i działalności zarobkowej kół gospodyń wiejskich.

Nad przedsiębiorstwem społecznym nie mogą posiadać kontroli:

- Skarb Państwa,
- jednostka samorządu terytorialnego,
- państwowa lub samorządowa osoba prawna (np. uczelnia publiczna, przedsiębiorstwo państwowe, rządowe agencje czy samorządowe spółki handlowe).

Nie dotyczy to spółdzielni socjalnych założonych przez organizacje pozarządowe, kościelne osoby prawne lub jednostki samorządu terytorialnego.

Warunki dotyczące zatrudnienia:

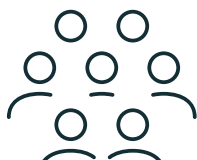
- każde przedsiębiorstwo społeczne musi zatrudniać co najmniej trzy osoby na podstawie umowy o pracę lub spółdzielczej umowy o pracę, przy czym każda z nich powinna być zatrudniona w wymiarze co najmniej 50% pełnego wymiaru czasu pracy.
- jeśli celem przedsiębiorstwa społecznego jest reintegracja społeczna i zawodowa osób zagrożonych wykluczeniem społecznym, co najmniej 30% osób zatrudnionych muszą stanowić osoby zagrożone wykluczeniem społecznym, wykonujące pracę na podstawie umowy o pracę lub spółdzielczej umowy o pracę, także w wymiarze co najmniej 50% pełnego wymiaru czasu pracy.

Kim są osoby zagrożone wykluczeniem społecznym?

Jaka jest definicja osoby zagrożonej wykluczeniem społecznym?

W myśl ustawy o ekonomii społecznej są to:

- osoby bezrobotne (w szczególności bezrobotne długotrwale),
- osoby poszukujące pracy (w wieku do 30. roku życia i po ukończeniu 50. roku życia),
- osoby niepełnosprawne,
- absolwenci CIS lub KIS,
- osoby spełniające kryteria uprawniające do świadczeń pomocy społecznej,
- osoby uprawnione do specjalnego zasiłku opiekuńczego,
- osoby usamodzielniane (opuszczające rodzinę zastępczą, rodzinny dom dziecka, placówkę opiekuńczo-wychowawczą lub regionalną placówkę opiekuńczo-terapeutyczną),
- osoby z zaburzeniami psychicznymi,
- osoby pozbawione wolności,
- osoby opuszczające zakłady karne,
- pełnoletnie osoby opuszczające zakłady poprawcze,
- osoby po 60. roku życia,
- osoby, które uzyskały status uchodźcy.



Jakie są ograniczenia dotyczące przeznaczania zysku z PS?

Istotną cechą przedsiębiorstwa społecznego jest to, że w przypadku wypracowania zysku lub nadwyżki bilansowej, środki te nie mogą być dzielone między jego członków, udziałowców, akcjonariuszy czy osoby w nim zatrudnione. Tę zasadę stosuje się także wobec spółdzielni socjalnych (co wynika wprost z ustawy o spółdzielniach socjalnych), a także spółdzielniach pracy w tym spółdzielniach inwalidów i spółdzielniach niewidomych, posiadających status przedsiębiorstwa społecznego – w tym przypadku ustawa o ekonomii społecznej wyłącza stosowanie przepisów Prawa spółdzielczego w zakresie podziału nadwyżki bilansowej. Wyjątek stanowią tutaj spółdzielnie produkcji rolnej, w których wynagrodzenie jest kształtowane jako udział w dochodzie podzielnym stosownie do wkładu pracy. W związku z powyższym, do rolniczych spółdzielni produkcyjnych przepisy dotyczące zakazu podziału nadwyżki bilansowej nie mają zastosowania.

Należy zaznaczyć, że istnieją dodatkowe ograniczenia w dysponowaniu majątkiem przedsiębiorstwa społecznego. Przedsiębiorstwo społeczne nie może udzielać pożyczek:

- osobom prawnym, organizacyjnie z nim powiązanych oraz swoim członkom,
- członkom organów tego przedsiębiorcy,
- członkom organu konsultacyjno-doradczego,
- osobom zatrudnionym u tego przedsiębiorcy,
- osobom, z którymi osoby zatrudnione pozostają w związku małżeńskim, we wspólnym pożyciu albo w stosunku pokrewieństwa lub powinowactwa w linii prostej, pokrewieństwa lub powinowactwa w linii bocznej do drugiego stopnia albo są związani z tytułu przysposobienia, opieki lub kurateli.

Przedsiębiorstwo społeczne nie może także:

- zabezpieczać zobowiązań ww. osób mieniem przedsiębiorstwa społecznego,
- przekazywać majątku na rzecz ww. osób na zasadach innych niż w stosunku do osób trzecich (zwłaszcza, gdy przekazanie to następuje nieodpłatnie lub na preferencyjnych warunkach),
- wykorzystywać majątku na rzecz ww. osób na zasadach innych niż w stosunku do osób trzecich (chyba, że to wykorzystanie bezpośrednio wynika z celu statutowego),

- dokonywać zakupu towarów lub usług od osób prawnych organizacyjnie z nim powiązanych lub podmiotów, w których uczestniczą ww. osoby na zasadach innych niż w stosunku do osób trzecich lub po cenach wyższych niż rynkowe.

Co jeszcze wyróżnia przedsiębiorstwa społeczne? Organ konsultacyjno-doradczy.

Wyróżnikiem przedsiębiorstwa społecznego jest także wpływ osób w nim zatrudnionych na sposób zarządzania. Dzieje się to w ramach organu konsultacyjno-doradczego, którego skład uzależniony jest od poziomu zatrudnienia i formy prawnej:

- w przypadku zatrudnienia przez przedsiębiorstwo do 10 osób, w jego skład wchodzi wszystkie osoby zatrudnione,
- gdy pracowników jest więcej, organ konsultacyjno-doradczy może składać się z przedstawicieli pracowników w liczbie nie mniejszej niż 3 osoby,
- w przypadku spółek non-profit, posiadających status przedsiębiorstwa społecznego funkcję organu konsultacyjno-doradczego pełni rada nadzorcza albo komisja rewizyjna,
- w przypadku spółdzielni socjalnych, których założycielami są osoby prawne lub w przypadku gdy liczba członków spółdzielni socjalnej jest mniejsza niż liczba jej pracowników niebędących członkami, funkcję organu konsultacyjno-doradczego pełni spotkanie konsultacyjne (zgodnie z art. 7a ustawy z dnia 27 kwietnia 2006 r. o spółdzielniach socjalnych).

Pracownicy wchodzący w skład organu konsultacyjno-doradczego, mają prawo zapoznawania się nie rzadziej niż raz do roku z wynikami działalności przedsiębiorstwa społecznego oraz do wyrażania opinii w tym zakresie. Do ich kompetencji należy też opiniowanie regulaminu pracy lub zasad organizacji pracy przedsiębiorstwa, a także opiniowanie planowanych działań przedsiębiorstwa – w tym także tych, które są skierowane na rzecz reintegracji zawodowej i społecznej.

Jakie są lokalne korzyści z rozwoju ekonomii społecznej?

Ekonomia społeczna służy poprawie warunków życia, daje szansę na dynamiczny rozwój świadczonych w społeczności lokalnej usług społecznych, a przede wszystkim umożliwia godne życie osobom, które do tej pory borykały się z trudnościami związanymi z funkcjonowaniem na rynku pracy. W ujęciu ustawy, podmioty ekonomii społecznej i przedsiębiorstwa społeczne pełnią ważną rolę w życiu wspólnoty samorządowej:

- dają szansę na zatrudnienie osób oddalonych od rynku pracy, zapewniając im usługi reintegracji społecznej i zawodowej,
- gwarantują rozwój usług społecznych świadczonych w lokalnej społeczności, wspierając samorządy w procesie deinstytucjonalizacji,
- pozwalają odpowiedzieć na potrzeby coraz liczniejszej grupy osób starszych, dając im możliwość kontynuowania aktywności zawodowej i ekonomicznej bądź zapewniając usługi opiekuńcze czy sprofilowane pod ich potrzeby usługi edukacyjne, kulturalne czy z zakresu kultury fizycznej,
- wspierają osoby z niepełnosprawnościami z jednej strony oferując rehabilitację społeczną i zawodową, z drugiej zapewniając zatrudnienie w chronionych warunkach,
- tworzą miejsca pracy dla osób, które mają trudności w znalezieniu zatrudnienia na otwartym rynku pracy.



To ciekawe!

Dwa przykłady lokalnych działań z zakresu ekonomii społecznej.

Przykład I:

W niewielkiej mazurskiej wsi Jerutki (nieopodal Szczytna) miejscowa fundacja prowadzi ognisko muzyczne, które początkowo obejmowało

edukacją muzyczną mieszkańców gminy. Z czasem ognisko to dokonało ekspansji na prawie cały powiat. Równolegle udało się fundacji pozyskać od gminy siedlisko, na terenie którego powstał amfiteatr i zaczęły się regularne koncerty – występy chórów prezentujących naprawdę wysoki poziom. Z czasem wiele z angażowanych chórów uznało, że warto właśnie tutaj organizować swoiste letnie zgrupowania. Nocować można w namiotach, ale gdzie jeść? Odpowiedź szybko się znalazła. Do życia powołana została spółdzielnia socjalna, prowadząca restaurację, dając pracę mieszkańcom wsi, ale też cieszącą turystów, którzy licznie pojawiają się w sezonie letnim. Z czasem doszła oferta półkolonii dla dzieci i młodzieży oraz kameralne koncerty w restauracji. Hitem okazało się otwarcie jedyne w gminie niepublicznego przedszkola – to też element pozwalający na podejmowanie aktywności zawodowej miejscowym mamom.

Przykład II:

W Ornecie, niedużym warmińskim mieście, pięć pań po pięćdziesiątym roku życia i z trudnościami w zaistnieniu na otwartym rynku pracy, postanowiło założyć spółdzielnię socjalną. Zdecydowały się na świadczenie usług opiekuńczych osobom starszym i o obniżonej samodzielności. Z czasem zyskały zaufanie ośrodka pomocy społecznej, który te usługi im powierzył. Obecnie zatrudniają już 35 osób i poszerzyły ofertę o sprzątanie i pielęgnację nagrobków.

Oba opisane przypadki to sytuacje, w których są sami zwycięzcy:

- osoby, które dotychczas miały problemy ze znalezieniem pracy, zyskały szansę na godne życie,
- mieszkańcy zyskali dostęp do ważnych dla nich usług,
- samorzady zyskały nowych podatników,
- zmniejszyło się obciążenie pomocy społecznej,
- szczególnie zadowolony jest samorząd Ornety, gdyż wydatki na usługi opiekuńcze świadczone w środowisku lokalnym w przeliczeniu na jedną osobę są o 50% mniejsze, niż w przypadku opieki instytucjonalnej, np. w DPS.

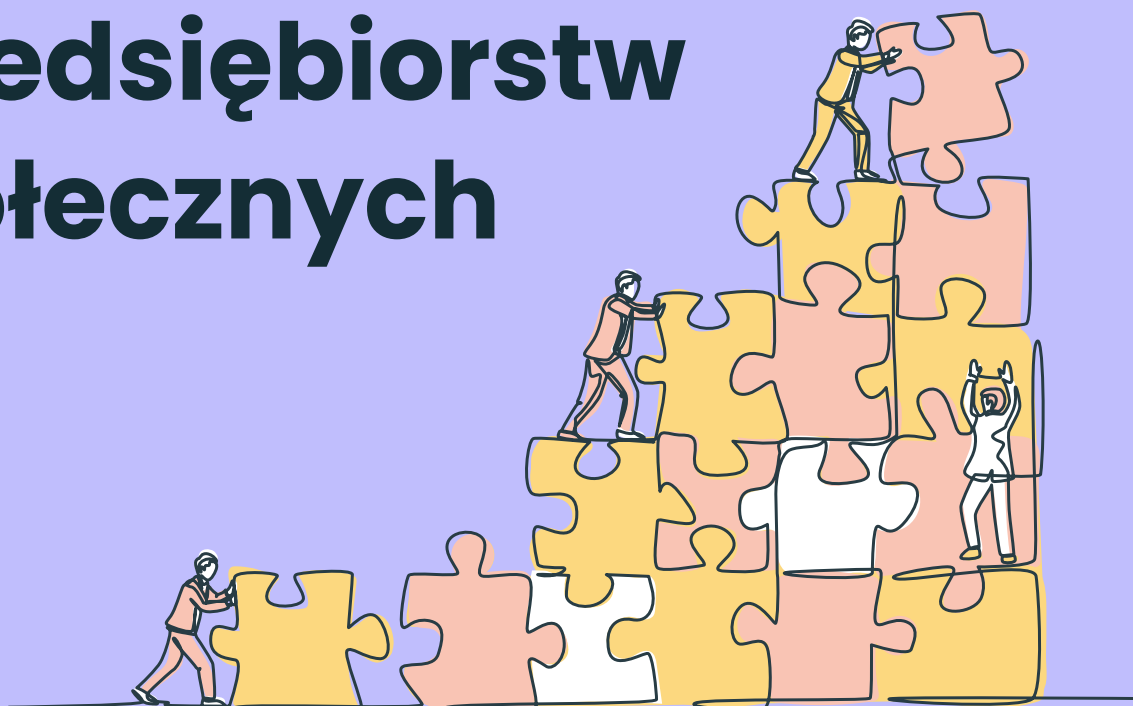
Przy wspieraniu rozwoju ekonomii społecznej, należy podkreślić rolę organizowanego już od 2018 r. przez Ministerstwo Rodziny i Polityki Społecznej, we współpracy z BGK oraz Fundacją Nowy Staw, konkursu Znak Jakości Ekonomii Społecznej i Solidarnej. Konkurs ten ma na celu wyróżnienie podmiotów przyczyniających się do rozwoju społecznego i gospodarczego środowisk lokalnych. W czterech konkursowych kategoriach: „Debiut roku”, „Najlepszy pracodawca”, „Sukces rynkowy”, „Pożyczka z korzyścią społeczną” nagradzane są podmioty ekonomii społecznej, natomiast w piątej kategorii „Społecznie odpowiedzialny samorząd” – nagradzane są jednostki samorządu terytorialnego, które w sposób wyróżniający się wspierają ekonomię społeczną oraz propagują ideę spójności i solidarności społecznej.

Informacje dotyczące konkursu można znaleźć na stronie internetowej:

www.znakjakosci.mriips.gov.pl



Rozdział III: Funkcjonowanie przedsiębiorstw społecznych



W tym rozdziale znajdziesz najważniejsze informacje na temat tego, jak ubiegać się o status przedsiębiorstwa społecznego oraz benefitów przysługującym PS. Zamieściliśmy w nim także informacje dotyczące kontroli, sprawozdań oraz sytuacji, w których przedsiębiorstwo może utracić nadany mu status.

Z jakiego wsparcia finansowego mogą korzystać przedsiębiorstwa społeczne (PS)?

Instrumenty wsparcia przewidziane dla przedsiębiorstw społecznych

1. Źródło finansowania: Fundusz Pracy

| Rodzaj instrumentu | Wysokość | Okres | Warunek | Charakter |
|---|--|----------------------|-------------------------------------|--|
| finansowanie części wynagrodzenia osób zagrożonych wykluczeniem społecznym [przypis 1] | do wysokości składek na ubezpieczenie emerytalne, rentowe i chorobowe, oraz części kosztów osobowych pracodawcy odpowiadającej składce na ubezpieczenie emerytalne, rentowe i wypadkowe za zatrudnionego | od 24 do 36 miesięcy | | fakultatywny [przypis 2] nowe rozwiązanie |
| utworzenie stanowiska pracy dla skierowanego przez PUP bezrobotnego lub poszukującego pracy [przypis 3] | nie wyższa niż 6-krotność przeciętnego wynagrodzenia | jednorazowo | trwałość miejsca pracy: 24 miesiące | fakultatywny analogiczny jak dla spółdzielni socjalnych |
| finansowanie kosztów wynagrodzenia dla skierowanego przez PUP bezrobotnego lub poszukującego pracy [przypis 4] | nie wyższa niż kwota minimalnego wynagrodzenia za pracę | do 6 miesięcy | trwałość miejsca pracy: 12 miesięcy | fakultatywny analogiczny jak dla spółdzielni socjalnych |

- 1) Art. 21 ustawy z dnia 5 sierpnia 2022 r. o ekonomii społecznej.
- 2) Fakultatywny charakter - oznacza, że o udzieleniu wsparcia każdorazowo decyduje starosta, do którego składany jest wniosek.
- 3) Art. 46 ust. 1 pkt 1d ustawy z dnia 20 kwietnia 2004 r. o promocji zatrudnienia i instytucjach rynku pracy.
- 4) Art. 46 ust. 4 ustawy z dnia 20 kwietnia 2004 r. o promocji zatrudnienia i instytucjach rynku pracy.

2. Źródło finansowania: PFRON

| Rodzaj instrumentu | Wysokość | Okres | Warunek | Charakter |
|--|--|----------------|---|--|
| finansowanie wynagrodzenia uczestnika WTZ [przypis 5] | nie wyższa niż kwota minimalnego wynagrodzenia za pracę | do 12 miesięcy | skierowanie na praktyki do przedsiębiorstwa społecznego | fakultatywny nowe rozwiązanie |
| utworzenie stanowiska pracy dla osoby niepełnosprawnej [przypis 6] | od 6 do 15-krotności przeciętnego wynagrodzenia | jednorazowo | trwałość miejsca pracy: od 12 do 24 miesięcy | fakultatywny analogiczny jak dla spółdzielni socjalnych |
| finansowanie kosztów płacy dla zatrudnionej osoby niepełnosprawnej [przypis 7] | nie wyższa niż kwota najniższego wynagrodzenia | do 6 miesięcy | | fakultatywny analogiczny jak dla spółdzielni socjalnych |
| obniżenie wpłat na PFRON dla przedsiębiorców dokonujących zakupu produkcji lub usługi wytworzonej lub świadczonej przez przedsiębiorstwa społeczne [przypis 8] | stanowi iloczyn wskaźnika wynagrodzeń niepełnosprawnych pracowników sprzedającego zaliczonych do znacznego lub umiarkowanego stopnia niepełnosprawności i wskaźnika udziału przychodów i nie może być wyższa niż 50% kwoty należności za zakup | do 6 miesięcy | przedsiębiorstwo społeczne zatrudnia co najmniej 10 osób i utrzymuje wskaźnik zatrudniania osób niepełnosprawnych na poziomie 30% | obowiązkowy |

- 5) Art. 26g ust. 2 ustawy z dnia 27 sierpnia 1997 r. o rehabilitacji zawodowej i społecznej oraz zatrudnianiu osób niepełnosprawnych.
- 6) Art. 26g ust. 1 pkt 1 ustawy z dnia 27 sierpnia 1997 r. o rehabilitacji zawodowej i społecznej oraz zatrudnianiu osób niepełnosprawnych.
- 7) Art. 26g ust. 1 pkt 2 ustawy z dnia 27 sierpnia 1997 r. o rehabilitacji zawodowej i społecznej oraz zatrudnianiu osób niepełnosprawnych.
- 8) Art. 22 ustawy z dnia 27 sierpnia 1997 r. o rehabilitacji zawodowej i społecznej oraz zatrudnianiu osób niepełnosprawnych.

| Rodzaj instrumentu | Wysokość | Okres | Warunek | Charakter |
|---|----------|-------|--|--|
| dofinansowanie oprocentowania zaciągniętych kredytów bankowych i w spółdzielczych kasach oszczędnościowo-kredytowych [przypis 9] | do 50% | | wykorzystanie tych kredytów na cele związane z rehabilitacją zawodową i społeczną osób niepełnosprawnych | fakultatywny analogiczny jak dla ZPCh |
| zwrot poniesionych kosztów związanych z budową, przebudową lub modernizacją obiektów i pomieszczeń, kosztów transportowych i administracyjnych [przypis 10] | | | koszty pracodawcy wynikające z zatrudnienia osób niepełnosprawnych | fakultatywny analogiczny jak dla ZPCh |

3. Źródło finansowania: z budżetu państwa

| Rodzaj instrumentu | Wysokość | Okres | Warunek | Charakter |
|---|----------|-------|--|---|
| zwolnienie z podatku dochodowego od osób prawnych [przypis 11] | | | wydatkowanie na cele związane z reintegracją zawodową i społeczną osób zagrożonych wykluczeniem społecznym | dotyczy jedynie przedsiębiorstw społecznych działających w celu reintegracyjnym |
| zwolnienie z opłaty skarbowej [przypis 12] | | | | |

Podane powyżej instrumenty wsparcia przysługują PS w związku z posiadaniem statusem.

- 9) Art. 32 ustawy z dnia 27 sierpnia 1997 r. o rehabilitacji zawodowej i społecznej oraz zatrudnianiu osób niepełnosprawnych.
- 10) Art. 32 ustawy z dnia 27 sierpnia 1997 r. o rehabilitacji zawodowej i społecznej oraz zatrudnianiu osób niepełnosprawnych.
- 11) Art. 17 ust. 1 pkt 43a ustawy z dnia 15 lutego 1992 r. o podatku dochodowym od osób prawnych.
- 12) Załącznik do ustawy z dnia 16 listopada 2006 r. o opłacie skarbowej w części II w ust. 21 w kolumnie 4 pkt 19.

Należy jednak podkreślić, że wszystkie podmioty ekonomii społecznej (nie tylko te posiadające status PS) będące pracodawcą lub przedsiębiorcą, a także organizacją pozarządową, spółdzielnią socjalną itp., mogą korzystać z innych przewidzianych przepisami prawa instrumentów wsparcia.



To ważne!

Należy wspomnieć o istotnej roli ośrodków wsparcia ekonomii społecznej (OWES), które realizują usługi wsparcia podmiotów ekonomii społecznej ze środków Europejskiego Funduszu Społecznego i Europejskiego Funduszu Społecznego+.

Oprócz bezpłatnych usług doradczych i szkoleniowych, oferują one bezzwrotne dofinansowanie organizacji stanowisk pracy oraz wsparcie pomostowe w okresie od 6 do 12 miesięcy, pozwalające na dofinansowanie wynagrodzeń netto i pochodnych od wynagrodzeń, kosztów administracyjnych oraz innych wydatków niezbędnych do funkcjonowania przedsiębiorstwa.

Aktualny wykaz OWES można znaleźć pod adresem:

<https://www.ekonomiaspoleczna.gov.pl/>

Ułatwienia w zakresie ubiegania się o zamówienia publiczne

Zamawiający (np. samorząd lokalny), udzielający zamówienia, którego wartość jest niższa od 130 000 zł (tj. do którego nie stosuje się przepisów ustawy z dnia 11 września 2019 r. – Prawo zamówień publicznych), może ograniczyć grono potencjalnych wykonawców bądź dostawców wyłącznie do przedsiębiorstw społecznych.

W przypadku większych zamówień, do których stosuje się przepisy ustawy Prawo zamówień publicznych, zamawiający zastosować może art. 361 tej ustawy i zastrzec, że o udzielenie zamówienia na usługi społeczne, zdrowotne lub kulturalne mogą ubiegać się wyłącznie podmioty spełniające określone w tym przepisie warunki. Dokumentem potwierdzającym spełnienie tych warunków jest zaświadczenie wystawione przez wojewodę, a podstawą jego wydania – dane zawarte w wykazie podmiotów posiadających status PS. Wniosek o wydanie takiego zaświadczenia zwolnione jest od opłat skarbowych. W ten prosty sposób przedsiębiorstwa społeczne będą mogły udowodnić spełnienie tych kryteriów dostępu.

Jakie zadania realizuje przedsiębiorstwo społeczne?

Reintegracja zawodowa i społeczna

Jednym z kluczowych zadań przedsiębiorstwa społecznego jest reintegracja społeczna i zawodowa pracowników zagrożonych wykluczeniem społecznym:

- reintegracja społeczna to działania na rzecz osób zagrożonych wykluczeniem społecznym, służące odbudowaniu lub nabyciu i podtrzymaniu umiejętności uczestniczenia w życiu społeczności lokalnej i pełnienia ról społecznych w miejscu pracy, zamieszkania lub pobytu, w tym rehabilitacja społeczna osób niepełnosprawnych.
- reintegracja zawodowa to działania służące zdobyciu nowych kwalifikacji, kompetencji, wiedzy i umiejętności, w celu odbudowania lub uzyskania i podtrzymania zdolności do samodzielnego świadczenia pracy na rynku pracy i awansu zawodowego, w tym rehabilitacja zawodowa osób niepełnosprawnych.

Indywidualny plan reintegracyjny

W przypadku skorzystania przez przedsiębiorstwo społeczne z wymienionych wyżej form wsparcia – zatrudnienia ze środków PFRON lub Funduszu Pracy – dla każdej zatrudnionej osoby zagrożonej wykluczeniem społecznym należy opracować i realizować indywidualny plan reintegracyjny. Ważne, by w jego wypracowywaniu aktywnie uczestniczyła osoba, której ten plan dotyczy – tylko przy zachowaniu tego warunku można określić rzeczywiste potrzeby i deficyty oraz dobrać adekwatne formy wsparcia, mające na celu wzrost kwalifikacji zawodowych i kompetencji społecznych.

Indywidualny plan reintegracyjny powinien zawierać co najmniej:

- informację o sytuacji społecznej i zawodowej danej osoby,
- informację o zaplanowanych wobec niej działaniach z zakresu reintegracji zawodowej i społecznej,
- opis oczekiwanych efektów planowanych działań oraz sposób ich oceny.



To ważne!

Przygotowując plan reintegracji, należy zadbać o indywidualną diagnozę osób reintegrowanych w wielu obszarach, poczynając od stanu psychicznego (np. poziom samooceny, stan zdrowia psychicznego, poziom motywacji do zmiany) przez sytuację społeczną (relacje z rodziną i społecznością, poziom umiejętności społecznych i inne), socjalno-bytową (dotyczącą poziomu zabezpieczenia najbardziej podstawowych potrzeb, jak choćby warunków mieszkaniowych czy środków na żywność i leki), zdrowotną, i w końcu – sytuację zawodową, w ramach której zbadamy wiedzę, kwalifikacje i doświadczenie.

Tak przygotowana diagnoza pozwala na zaplanowanie konkretnych rozwiązań, np. wsparcia psychologicznego czy prawnego, działań integracyjnych i podwyższających poziom kompetencji społecznych, pomocy w uzyskaniu mieszkania bądź wsparcia żywnościowego, pomocy lekarskiej czy szkoleń zawodowych zgodnych z potencjałem i predyspozycjami pracownika. Katalog działań reintegracyjnych nie jest oczywiście zamknięty, ponieważ mogą to być wszelkie narzędzia pomagające pracownikowi pełnić role społeczne i odnaleźć się na rynku pracy.

Podczas opracowywania planu reintegracyjnego, ułatwione zadanie mają jednostki, które równoległe z przedsiębiorstwem społecznym prowadzą warsztat terapii zajęciowej, centrum integracji społecznej lub klub integracji społecznej. Indywidualny plan reintegracyjny stanowi w ich przypadku kontynuację dotychczas realizowanego indywidualnego programu rehabilitacji, indywidualnego programu zatrudnienia socjalnego czy kontraktu socjalnego.

W przypadku przedsiębiorstw społecznych jednocześnie tworzących zakład aktywności zawodowej, nie sporządza się indywidualnego planu reintegracyjnego w stosunku do osób realizujących indywidualny program rehabilitacji zawodowej i społecznej.

Co ważne, działania z zakresu reintegracji zawodowej i społecznej, realizowane na rzecz osób zatrudnionych w przedsiębiorstwie społecznym, nie są wykonywane w ramach prowadzonej przez nie działalności gospodarczej.

Jak uzyskać status przedsiębiorstwa społecznego?

Status przedsiębiorstwa społecznego przyznaje w drodze decyzji administracyjnej wojewoda właściwy ze względu na siedzibę ubiegającego się o taki status podmiotu ekonomii społecznej lub jednostki tworzącej podmiot ekonomii społecznej.

Wniosek o nadanie statusu musi zawierać informacje dotyczące nazwy i formy prawnej, celu działalności (będzie nim reintegracja zawodowa i społeczna osób zagrożonych wykluczeniem społecznym lub realizacja usług społecznych), siedziby, numerów NIP i REGON oraz numeru w Krajowym Rejestrze Sądowym lub numeru innej ewidencji lub rejestru, a także przedmiotu dominującej działalności. Wnioskodawca zobowiązany jest także do załączenia dokumentów potwierdzających spełnienie warunków wymaganych wobec przedsiębiorstwa społecznego. Są to, w zależności od formy prawnej, np. statut, umowa spółki lub inny dokument o tym charakterze oraz odpowiednie uchwały i regulaminy. Z obowiązku składania wymienionych załączników zwolnione są spółdzielnie socjalne.

Wzór wniosku o przyznanie statusu PS dostępny jest na stronie www.ekonomiaspoleczna.gov.pl (w zakładce Jak uzyskać status PS?).

Z obowiązku składania wymienionych załączników zwolnione są spółdzielnie socjalne.

W przypadku pozytywnej decyzji wojewoda niezwłocznie (nie później jednak niż w terminie 3 dni roboczych od dnia uprawomocnienia się decyzji) informuje o przyznaniu statusu przedsiębiorstwa społecznego Ministra Rodziny i Polityki Społecznej. Odbywa się to za pomocą systemu RJPS, czyli Rejestru Jednostek Pomocy Społecznej, za pośrednictwem którego wojewodowie będą wprowadzać dane z wniosków o nadanie statusu PS. Dane te są następnie publikowane w elektronicznym wykazie przedsiębiorstw społecznych, prowadzonym przez Ministra.



To ważne!

Dane z wykazu będą bardzo przydatne w przypadku wydawania przez wojewodę zaświadczeń o spełnianiu przesłanek określonych w art. 361 ust. 1 pkt 1-3 ustawy Prawo zamówień publicznych (PZP). Zamawiający może zastrzec, że o udzielenie zamówienia na usługi społeczne, zdrowotne lub kulturalne mogą ubiegać się wyłącznie podmioty spełniające określone w tym przepisie warunki.

Dzięki zaświadczeniu wystawianemu przez wojewodę, PS będą mogły w prosty sposób udowodnić spełnienie trzech z tych kryteriów dostępu.

Wojewoda wydaje takie zaświadczenie na wniosek przedsiębiorstwa, nie później niż w terminie 3 dni roboczych od dnia złożenia wniosku. Zaświadczenie wystawiane jest na podstawie wykazu oraz posiadanych przez wojewodę informacji. Na wniosek zamawiającego może także potwierdzić aktualność wydanego wcześniej zaświadczenia (w terminie do 3 dni).

Czy przedsiębiorstwo społeczne podlega kontroli?

Od momentu przyznania statusu PS, wojewoda sprawuje nadzór nad działalnością przedsiębiorstwa w zakresie spełniania następujących warunków:

- prowadzenia działalności odpłatnej pożytku publicznego, działalności gospodarczej lub innej działalności o charakterze odpłatnym,
- realizacji usług społecznych lub reintegracji społecznej i zawodowej osób zagrożonych wykluczeniem społecznym,
- zatrudnienia, w tym proporcji zatrudnienia osób zagrożonych wykluczeniem społecznym (w przypadku przedsiębiorstw reintegracyjnych),
- realizacji indywidualnego planu reintegracyjnego (w przypadku przedsiębiorstw korzystających ze wsparcia Funduszu Pracy, PFRON oraz Europejskiego Funduszu Społecznego lub Europejskiego Funduszu Społecznego Plus),
- posiadania organu konsultacyjno-doradczego, w skład którego wchodzi osoba zatrudniona w przedsiębiorstwie,
- informowania osób zagrożonych wykluczeniem społecznym o skutkach podjęcia zatrudnienia w przedsiębiorstwie w zakresie prawa do specjalnego zasiłku opiekuńczego,
- ograniczeń w dysponowaniu majątkiem, w tym przeznaczenia zysku lub nadwyżki bilansowej,
- sprawozdawczości.

Wojewoda może zarządzić w przedsiębiorstwie społecznym kontrolę „z urzędu” lub na wniosek innego organu administracji publicznej. Nie może jednak równocześnie podejmować i prowadzić więcej niż jednej kontroli wobec jednego przedsiębiorstwa społecznego. Czas trwania wszystkich kontroli w jednym roku kalendarzowym nie może przekraczać 15 dni roboczych. Zakres kontroli obejmuje warunki, nad spełnianiem których nadzór sprawuje wojewoda. Przeprowadzenie kontroli w trybie zwykłym lub uproszczonym przebiega zgodnie z przepisami ustawy z dnia 15 lipca 2011 r. o kontroli w administracji rządowej.



Ryzyko utraty statusu przedsiębiorstwa społecznego

Należy pamiętać, że status przedsiębiorstwa społecznego nie jest dany raz na zawsze. Zgodnie z ustawą o ekonomii społecznej, wojewoda wydaje decyzję o utracie statusu przedsiębiorstwa społecznego w następujących przypadkach:

- przedsiębiorstwo społeczne nie spełnia któregokolwiek z ustawowych warunków posiadania statusu PS,
- ogłoszono upadłość przedsiębiorstwa społecznego albo oddalono wniosek o ogłoszenie upadłości przedsiębiorstwa społecznego z uwagi na fakt, że jego majątek nie wystarcza na zaspokojenie kosztów postępowania,
- otwarto likwidację przedsiębiorstwa społecznego,
- przedsiębiorstwo społeczne wystąpiło z wnioskiem o wydanie tej decyzji.

Posiadając taki status, przedsiębiorstwo społeczne ma obowiązek zgłaszania wojewodzie wszelkich zmian, których wystąpienie spowoduje, że przestanie spełniać wymagane do utrzymania statusu PS warunki (np. dotyczące wymaganej proporcji zatrudnienia osób zagrożonych wykluczeniem, posiadania organu konsultacyjno-doradczego, itd.). Jest także zobowiązane wskazać przyczyny takiej sytuacji w terminie 14 dni od dnia jej zaistnienia. Niezależnie od powyższego, wojewoda (jako organ nadzoru) w przypadku powzięcia informacji o naruszeniu przez PS ustawowych wymogów, wzywa to przedsiębiorstwo – pod rygorem utraty statusu przedsiębiorstwa społecznego – do zaniechania naruszeń oraz przedstawienia niezbędnych wyjaśnień, wyznaczając termin nie krótszy niż 14 dni od dnia otrzymania wezwania (określając termin wojewoda uwzględnia rodzaj stwierdzonych nieprawidłowości). Jeśli przedsiębiorstwo społeczne, mimo upływu terminu określonego przez wojewodę, w dalszym ciągu narusza warunki posiadania statusu PS – wojewoda wydaje decyzję administracyjną o utracie tego statusu przez taki podmiot.

Wyjątek od tej reguły stanowi sytuacja, w której przedsiębiorstwo społeczne typu reintegracyjnego ma trudności z utrzymaniem proporcji pomiędzy osobami zatrudnionymi, tj. stosunku zatrudnienia osób zagrożonych wykluczeniem

społecznym do pozostałych zatrudnionych w PS osób.
W tym wypadku wojewoda – na wniosek przedsiębiorstwa – może zwolnić je od obowiązku spełniania tego warunku (o ile jego naruszenie nastąpiło z przyczyn niezależnych od tego przedsiębiorstwa oraz zostało zgłoszone w terminie 14 dni od zaistnienia zmiany). Czas zwolnienia z tego obowiązku nie może przekroczyć 6 miesięcy.

Wojewoda wydaje decyzję administracyjną o utracie statusu przedsiębiorstwa także w przypadku ogłoszenia jego upadłości bądź oddalenia wniosku o ogłoszenie upadłości z uwagi na fakt, że jego majątek nie wystarcza na pokrycie kosztów postępowania. Dzieje się tak również w razie likwidacji przedsiębiorstwa społecznego, bądź gdy samo wystąpiło z wnioskiem o wydanie tej decyzji.

Decyzja wojewody o utracie statusu przedsiębiorstwa społecznego podjęta w wyniku niespełniania warunków do jego posiadania nie oznacza, że podmiot ekonomii społecznej nie może do niego powrócić przy ponownym spełnieniu wymaganych warunków. Po raz kolejny status PS może jednak zostać przyznany nie wcześniej, niż po upływie roku od dnia, w którym decyzja o utracie statusu stała się ostateczna. Zasada ta nie dotyczy przedsiębiorstw, które utraciły swój status w skutek ogłoszenia upadłości, otwarcia likwidacji czy na wniosek własny.

Obowiązki sprawozdawcze przedsiębiorstwa społecznego

Zgodnie z ustawą o ekonomii społecznej, przedsiębiorstwo społeczne jest zobowiązane do sporządzania rocznych sprawozdań i przekazywania ich wojewodzie w formie elektronicznej. Przedsiębiorstwo ma na to czas do 31 marca (roku następującego po tym, za które jest składane to sprawozdanie). Przedsiębiorstwo społeczne powinno sporządzić je po raz pierwszy za rok kalendarzowy, w którym uzyskało status przedsiębiorstwa społecznego, a po raz ostatni za rok kalendarzowy, w którym ten status utraciło.

**To ważne!**

Roczne sprawozdania składane są za pomocą Centralnej Aplikacji Statystycznej (<http://cas.mpips.gov.pl/CAS/Pliki>)

Wzór sprawozdania określa rozporządzenie Ministra Rodziny i Polityki Społecznej z dnia 26 października 2022 r. w sprawie rocznego sprawozdania przedsiębiorstwa społecznego.

Roczne sprawozdanie przedsiębiorstwa społecznego zawiera:

1. dane dotyczące przedsiębiorstwa społecznego:

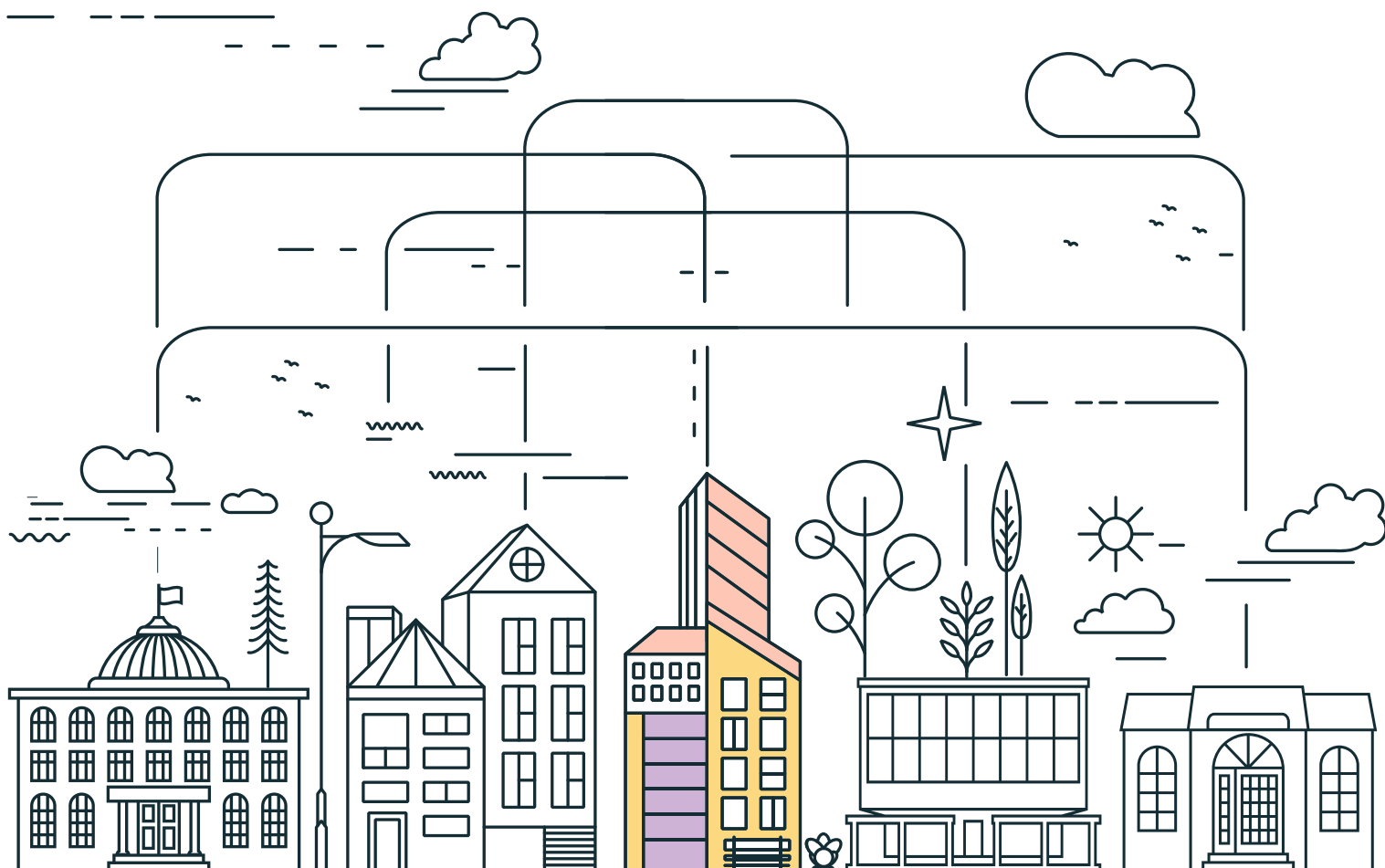
- a. nazwę i formę prawną,
- b. adres siedziby i dane kontaktowe,
- c. NIP, numer identyfikacyjny REGON, numer w Krajowym Rejestrze Sądowym lub numer innej ewidencji lub rejestru;

2. szczegółowe informacje o:

- a. podjętych działaniach dotyczących reintegracji zawodowej i społecznej osób zatrudnionych wraz z osiągniętymi efektami,
- b. zatrudnieniu,
- c. korzystaniu z instrumentów wsparcia z PFRON, Funduszu Pracy, ośrodków wsparcia ekonomii społecznej i preferencji w zamówieniach jednostek sektora finansów publicznych.

Podsumowanie

Mamy nadzieję, że niniejsza publikacja pomogła w zrozumieniu tematyki związanej z współtworzeniem sektora ekonomii społecznej i funkcjonowaniem przedsiębiorstw społecznych. Zachęcamy do podejmowania na tym polu aktywności, bo rozwój ekonomii społecznej służy poprawie warunków życia i daje szansę na dynamiczny rozwój świadczonych w społeczności lokalnej usług społecznych. Przede wszystkim jednak, umożliwia godne życie osobom, które do tej pory borykały się z trudnościami związanymi z funkcjonowaniem na rynku pracy.



Broszura przygotowana została na podstawie następujących ustaw:

1. Ustawa z dnia 5 sierpnia 2022 r. o ekonomii społecznej
2. Ustawa z dnia 27 kwietnia 2006 r. o spółdzielniach socjalnych
3. Ustawa z dnia 13 czerwca 2003 r. o zatrudnieniu socjalnym
4. Ustawa z dnia 24 kwietnia 2003 r. o działalności pożytku publicznego i o wolontariacie
5. Ustawa z dnia 27 sierpnia 1997 r. o rehabilitacji zawodowej i społecznej oraz zatrudnianiu osób niepełnosprawnych
6. Ustawa z dnia 20 kwietnia 2004 r. o promocji zatrudnienia i instytucjach rynku pracy
7. Ustawa z dnia 12 marca 2004 r. o pomocy społecznej
8. Ustawa z dnia 19 lipca 2019 r. o realizowaniu usług społecznych przez centrum usług społecznych
9. Ustawa z dnia 16 września 1982 r. – Prawo spółdzielcze
10. Ustawa z dnia 16 lutego 2007 r. o ochronie konkurencji i konsumentów
11. Ustawa z dnia 28 listopada 2003 r. o świadczeniach rodzinnych
12. Ustawa z dnia 9 czerwca 2011 r. o wspieraniu rodziny i systemie pieczy zastępczej
13. Ustawa z dnia 19 sierpnia 1994 r. o ochronie zdrowia psychicznego
14. Ustawa z dnia 11 września 2015 r. o osobach starszych
15. Ustawa z dnia 6 marca 2018 r. – Prawo przedsiębiorców
16. Ustawa z dnia 7 kwietnia 2006 r. o informowaniu pracowników i przeprowadzaniu z nimi konsultacji
17. Ustawa z dnia 15 lipca 2011 r. o kontroli w administracji rządowej
18. Ustawa z dnia 27 sierpnia 2009 r. o finansach publicznych

Broszura została przygotowana w projekcie „System partycypacyjnego zarządzania sferą ekonomii społecznej” w ramach Programu Operacyjnego Wiedza Edukacja Rozwój 2014–2020.

Publikacja jest zgodna ze standardem dostępności WCAG 2.1 na poziomie AA.

