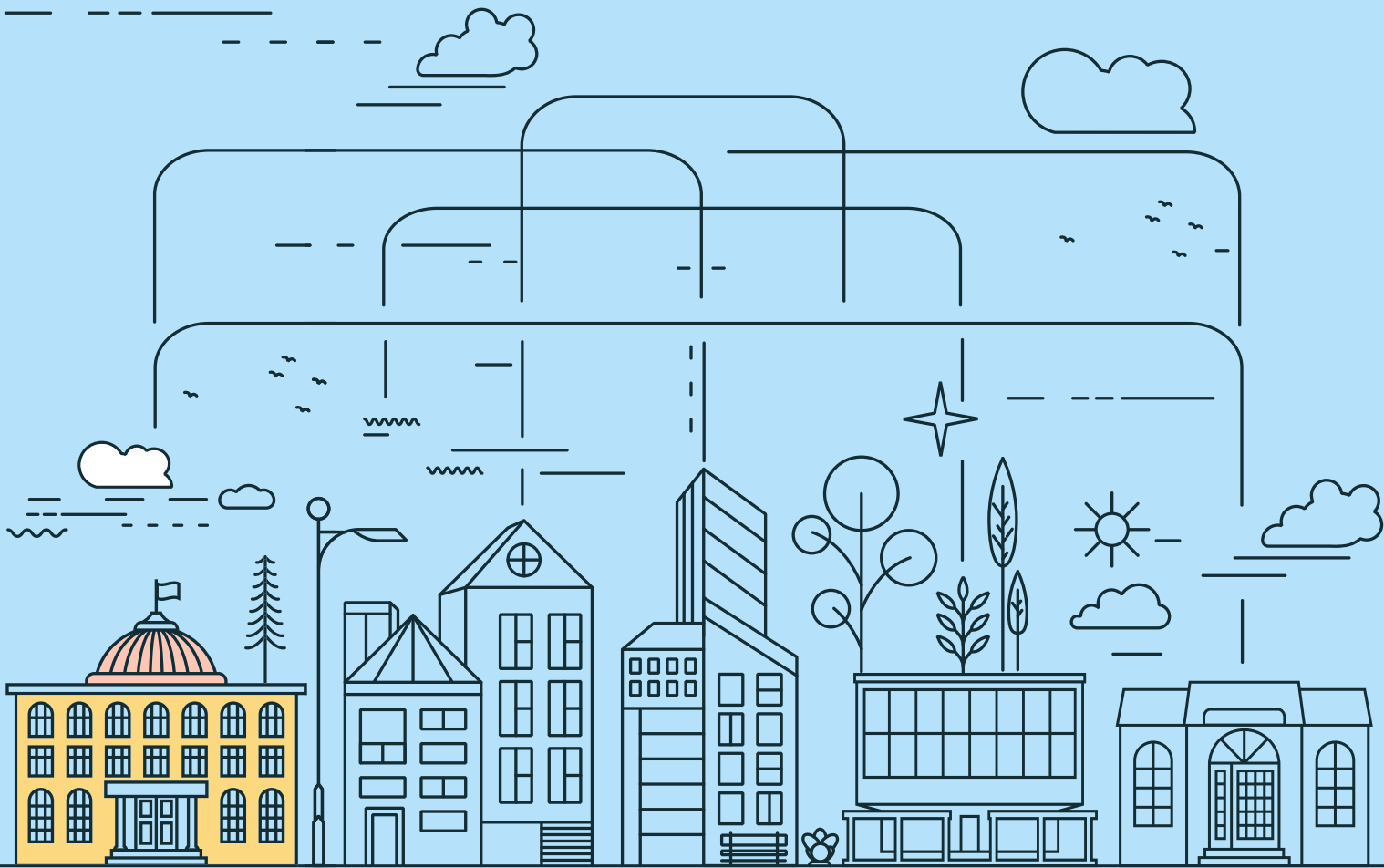




Ministerstwo Rodziny  
i Polityki Społecznej



# Ustawa z dnia 5 sierpnia 2022 r. o ekonomii społecznej

PRZEWODNIK DLA URZĘDÓW WOJEWÓDZKICH

# Spis treści

<b>Wstęp</b>	<b>1</b>
<b>Rozdział I: Ekonomia społeczna</b>	<b>2</b>
Czym jest ekonomia społeczna?	3
Czym są podmioty ekonomii społecznej?	4
<b>Rozdział II: Przedsiębiorstwa społeczne</b>	<b>9</b>
Przedsiębiorstwo społeczne, czyli jakie?	10
Czym są usługi społeczne?	11
Jakie są warunki uzyskania statusu przedsiębiorstwa społecznego?	12
Kim są osoby zagrożone wykluczeniem społecznym?	13
Co jeszcze wyróżnia przedsiębiorstwa społeczne? Organ konsultacyjno-doradczy.	15
Z jakiego wsparcia finansowego mogą korzystać przedsiębiorstwa społeczne (PS)?	16
Na czym polega reintegracja zawodowa i społeczna w przedsiębiorstwach społecznych?	19
<b>Rozdział III: Rola wojewody</b>	<b>21</b>
Najczęściej zadawane pytania	22
<b>Podsumowanie</b>	<b>28</b>

Broшуra została przygotowana w projekcie „System partycypacyjnego zarządzania sferą ekonomii społecznej” w ramach Programu Operacyjnego Wiedza Edukacja Rozwój 2014–2020.

Publikacja jest zgodna ze standardem dostępności WCAG 2.1 na poziomie AA.

# Wstęp

Wejście w życie ustawy o ekonomii społecznej to początek nowego etapu w rozwoju sektora ekonomii społecznej w Polsce. Zarówno w przeszłości, sięgającej okresu przed odzyskaniem przez Polskę niepodległości, jak i dzisiaj, ekonomia społeczna koncentruje się wokół człowieka, jego potrzeb i potencjałów. Zysk nie jest tu celem samym w sobie – ma służyć realizacji korzyści społecznych w wielu wymiarach.

Ekonomia społeczna to pojęcie o szerokim znaczeniu. Ustawa kładzie akcenty na najważniejsze elementy tej działalności – jej społeczny i oddolny charakter, upodmiotowienie i partycypacyjność zarządzania, lokalne zakorzenienie czy wymiar ekonomiczny.

Celem ustawy jest aktywne włączenie społeczne osób zagrożonych wykluczeniem społecznym poprzez reintegrację społeczną i zawodową oraz tworzenie wysokiej jakości, stabilnych miejsc pracy w przedsiębiorstwach społecznych. Na plan pierwszy wysuwa się także rola podmiotów ekonomii społecznej, ze szczególnym uwzględnieniem przedsiębiorstw społecznych, w zapewnieniu dostępności usług społecznych, warunkujących wysoki poziom życia członków lokalnych społeczności. Rozwój lokalny jest także jednym z filarów ustawowej definicji ekonomii społecznej, do której za chwilę przejdziemy.

Niniejsza publikacja skierowana jest przede wszystkim do pracowników urzędów wojewódzkich. Została przygotowana z myślą o nowych zadaniach, które ustawa o ekonomii społecznej przypisuje właśnie wojewodom. W nowej rzeczywistości prawnej to oni (w drodze decyzji administracyjnej) nadają podmiotom ekonomii społecznej status przedsiębiorstw społecznych i nadzorują spełnianie warunków niezbędnych do posiadania tego statusu.

Publikacja, którą właśnie czytasz, jest jedną z cyklu pięciu broszur, których celem jest ułatwienie funkcjonowania w nowej rzeczywistości prawnej. Pozostałe cztery skierowane są do podmiotów ekonomii społecznej, powiatowych urzędów pracy, jednostek samorządu terytorialnego i ośrodków wsparcia ekonomii społecznej.

# Rozdział I: Ekonomia społeczna



**Startujemy od porcji wiedzy!**

**W tym rozdziale znajdziesz najważniejsze informacje dotyczące tego, czym jest ekonomia społeczna i co warto o niej wiedzieć.**

## Czym jest ekonomia społeczna?

Zgodnie z zapisami ustawy, przez ekonomię społeczną rozumie się działalność podmiotów ekonomii społecznej na rzecz lokalnej społeczności, w zakresie reintegracji społecznej i zawodowej, tworzenia miejsc pracy dla osób zagrożonych wykluczeniem społecznym i świadczenia usług społecznych, realizowaną w formie działalności gospodarczej, działalności pożytku publicznego oraz innej działalności o charakterze odpłatnym.

Ekonomia społeczna łączy zatem cele gospodarcze i społeczne. Charakterystyczną cechą większości podmiotów ekonomii społecznej jest to, że wypracowane zyski nie podlegają podziałowi i są przeznaczane na rozwój podmiotu lub działalność pożytku publicznego – w przeciwieństwie do komercyjnych przedsiębiorstw, których celem jest maksymalizacja zysku i zwiększenie dochodu właścicieli.



### To ważne!

**Ekonomia społeczna stanowi uzupełnienie sektora prywatnego i publicznego, pomagając w niwelowaniu kwestii wykluczenia społecznego. Wspomaga też proces budowania społeczeństwa obywatelskiego. Odpowiada wprost na priorytety, takie jak spójność społeczna, zatrudnienie i walka z ubóstwem, służy też demokracji uczestniczącej, lepszemu zarządzaniu oraz zrównoważonemu rozwojowi.**



# Czym są podmioty ekonomii społecznej?

Ustawa o ekonomii społecznej określa precyzyjnie katalog podmiotów ekonomii społecznej (PES). Są to:

## 1. spółdzielnie socjalne,

działające na podstawie ustawy z dnia 27 kwietnia 2006 r. o spółdzielniach socjalnych.

Przedmiotem działalności **spółdzielni socjalnej** jest prowadzenie wspólnego przedsiębiorstwa w oparciu o osobistą pracę członków i pracowników spółdzielni. Oznacza to, że każda spółdzielnia socjalna prowadzi działalność gospodarczą. Natomiast podstawową działalnością statutową spółdzielni jest działalność na rzecz społecznej i zawodowej reintegracji jej członków i pracowników. Spółdzielnia socjalna, oprócz prowadzenia przedsiębiorstwa oraz reintegracji społecznej i zawodowej, może też prowadzić działalność społeczną i oświatowo-kulturalną na rzecz swoich członków, pracowników oraz ich środowiska lokalnego, a także działalność społecznie użyteczną w sferze zadań publicznych, określonych w ustawie o działalności pożytku publicznego i o wolontariacie. Wspomniana wcześniej statutowa działalność spółdzielni nie jest działalnością gospodarczą i może być prowadzona jako statutowa działalność odpłatna lub działalność nieodpłatna.

Charakterystyczną cechą spółdzielni socjalnej jest to, że osiągnięta przez spółdzielnię nadwyżka bilansowa nie podlega podziałowi pomiędzy jej członków i może zostać przeznaczona jedynie na społeczną i zawodową reintegrację jej członków i pracowników, zwiększenie funduszu zasobowego, a także na fundusz wzajemnościowy.

Spółdzielnia socjalna może być założona przez osoby zagrożone wykluczeniem społecznym. Jeżeli chodzi o katalog tych osób, ustawa o spółdzielniach socjalnych odwołuje się wprost do przepisów ustawy o ekonomii społecznej, które wymieniają je w sposób enumeratywny. Spółdzielnia socjalna może zostać założona także przez inne osoby, zarówno osoby fizyczne, jak i osoby prawne (np. organizacje pozarządowe, jednostki samorządu terytorialnego lub kościelne osoby prawne).

## 2. warsztaty terapii zajęciowej i zakłady aktywności zawodowej,

działające na podstawie ustawy z dnia 27 sierpnia 1997 r. o rehabilitacji zawodowej i społecznej oraz zatrudnianiu osób niepełnosprawnych – nie posiadają osobowości prawnej i funkcjonują w ramach struktury podmiotu, który je utworzył (np. organizacji pozarządowej).

**Warsztat terapii zajęciowej (WTZ)** jest wyodrębnioną organizacyjnie i finansowo placówką, nieposiadającą osobowości prawnej. Celem warsztatu terapii zajęciowej jest stwarzanie osobom z niepełnosprawnościami **[przypis 1]** lub niezdolnym do podjęcia pracy, możliwości rehabilitacji społecznej i zawodowej. Rehabilitacja społeczna i zawodowa w tym przypadku skupiona jest na pozyskaniu lub przywracaniu umiejętności niezbędnych do podjęcia zatrudnienia. WTZ stanowi część większej struktury organizacyjnej, wyposażonej w osobowość prawną lub posiadającej zdolność do czynności prawnych. WTZ mogą być prowadzone m.in. przez organizacje pozarządowe.

**Zakłady aktywności zawodowej (ZAZ)** zajmują się rehabilitacją zawodową i społeczną osób z niepełnosprawnościami. ZAZ nie ma osobowości prawnej i funkcjonuje jako jednostka wyodrębniona organizacyjnie i finansowo w obrębie innej instytucji lub organizacji. Celem ZAZ jest zatrudnienie osób zaliczonych do znacznego lub umiarkowanego stopnia niepełnosprawności. Zakłady aktywności zawodowej mogą prowadzić każdy rodzaj działalności gospodarczej, z wyłączeniem wytwarzania i handlu wyrobami w przemyśle paliwowym, tytoniowym, alkoholowym czy wyrobami z metali szlachetnych lub z ich udziałem. Dochody z działalności gospodarczej oraz zwolnień podatkowych ZAZ muszą być w całości przeznaczone na finansowanie zakładowego funduszu aktywności i wykorzystywane m.in.:

- do usprawniania i dodatkowego wyposażania stanowisk pracy wspomagających samodzielne funkcjonowanie osób z niepełnosprawnością,
- do poprawy warunków pracy,
- na zakup sprzętu i wyposażenia pomagającego osobom z niepełnosprawnością,
- na doksztalcanie, przekwalifikowanie i szkolenie osób zagrożonych wykluczeniem społecznym,

1) Przez osoby z niepełnosprawnościami rozumie się osoby niepełnosprawne, o których mowa w art. 1 ustawy z dnia 27 sierpnia 1997 r. o rehabilitacji zawodowej i społecznej oraz zatrudnianiu osób niepełnosprawnych.

- na rekreację i uczestnictwo osób z niepełnosprawnością w życiu kulturalnym,
- na pomoc w zaspokajaniu potrzeb socjalnych i związanych z rehabilitacją społeczną zatrudnianych osób.

### 3. centra integracji społecznej i kluby integracji społecznej,

działające na podstawie ustawy z dnia 13 czerwca 2003 r. o zatrudnieniu socjalnym – nie posiadają osobowości prawnej i funkcjonują w ramach struktury podmiotu, który je utworzył (np. JST, organizacji pozarządowej, spółdzielni socjalnej, kościelnej osoby prawnej), jako jednostki wyodrębnione organizacyjnie i finansowo.

**Centrum Integracji Społecznej (CIS)** to jednostka realizująca reintegrację społeczną i zawodową osób zagrożonych wykluczeniem społecznym. W ramach tej działalności centrum może prowadzić działalność wytwórczą, handlową lub usługową oraz działalność wytwórczą w rolnictwie. Ustawa o zatrudnieniu socjalnym mówi wprost, że taka działalność nie stanowi działalności gospodarczej (w rozumieniu przepisów ustawy – Prawo przedsiębiorców). CIS adresuje swoje działania do osób podlegających wykluczeniu społecznemu. Między CIS a uczestnikami zajęć nie ma stosunku pracy – uczestnicy CIS mają status osób bezrobotnych, a od CIS otrzymują świadczenie integracyjne w wysokości 120% zasiłku dla bezrobotnych.

**Klub Integracji Społecznej (KIS)** to jednostka, której celem jest udzielenie pomocy w odbudowywaniu i podtrzymywaniu umiejętności uczestnictwa w życiu społeczności lokalnej, w powrocie do pełnienia ról społecznych oraz w podniesieniu kwalifikacji zawodowych.

### 4. spółdzielnie pracy, w tym spółdzielnie inwalidów i spółdzielnie niewidomych oraz spółdzielnie produkcji rolnej,

działające na podstawie ustawy z dnia 16 września 1982 r. – Prawo spółdzielcze.

**Spółdzielnia pracy** jest dobrowolnym zrzeszeniem osób o zmiennym składzie osobowym i zmiennym funduszu udziałowym. Spółdzielnie prowadzą działalność gospodarczą w oparciu o osobistą pracę członków. W tej formie zrzeszają się m.in. mleczarze, rolnicy, osoby z niepełnosprawnością.



W spółdzielni pracy podstawowym celem jest prowadzenie wspólnego przedsiębiorstwa przy zapewnieniu pracy jej członkom. Spółdzielnie takie prowadzą działalność gospodarczą, realizując zasady partycypacyjnego zarządzania oraz zapewniając członkom spółdzielni udział w podziale nadwyżki bilansowej.

Celem **spółdzielni inwalidów i spółdzielni niewidomych** jest zawodowa i społeczna rehabilitacja przez pracę w prowadzonym wspólnie przedsiębiorstwie, natomiast przedmiotem działalności rolniczej spółdzielni produkcyjnej jest prowadzenie wspólnego gospodarstwa rolnego oraz działalności na rzecz indywidualnych gospodarstw rolnych członków.

## 5. organizacje pozarządowe,

działające na podstawie ustawy z dnia 24 kwietnia 2003 r. o działalności pożytku publicznego i o wolontariacie.

Organizacje pozarządowe to przede wszystkim fundacje i stowarzyszenia oraz inne podmioty niebędące jednostkami sektora finansów publicznych lub przedsiębiorstwami, instytutami badawczymi, bankami i spółkami prawa handlowego będącymi państwowymi lub samorządowymi osobami prawnymi, niedziałające w celu osiągnięcia zysku, posiadające osobowość prawną lub zdolność prawną.

Podmiotami ekonomii społecznej są organizacje pozarządowe (z wyłączeniem partii politycznych, europejskich partii politycznych, związków zawodowych i organizacji pracodawców, samorządów zawodowych, a także fundacji utworzonych przez partie polityczne i europejskich fundacji politycznych).



**6. podmioty wymienione w art. 3 ust. 3 pkt 1, 2 i 4 ustawy z dnia 24 kwietnia 2003 r. o działalności pożytku publicznego i o wolontariacie,**

są to jednostki organizacyjne, działające na podstawie przepisów o stosunku Państwa do Kościoła Katolickiego oraz o stosunku Państwa do innych kościołów i związków wyznaniowych, o ile prowadzą działalność pożytku publicznego.

PES to także stowarzyszenia jednostek samorządu terytorialnego, które mogą być tworzone przez gminy, powiaty i województwa.

Są to też spółki akcyjne i spółki z ograniczoną odpowiedzialnością oraz kluby sportowe, będące spółkami działającymi na podstawie przepisów ustawy z dnia 25 czerwca 2010 r. o sporcie, które nie działają w celu osiągnięcia zysku, przeznaczając całość dochodu na realizację celów statutowych i nie przeznaczają zysku do podziału między swoich udziałowców, akcjonariuszy i pracowników.



# Rozdział II: Przedsiębiorstwa społeczne



**Przechodzimy do sedna tematu, czyli do omówienia kwestii związanych z przedsiębiorstwami społecznymi.**

**Definicja przedsiębiorstwa społecznego (PS) oraz informacje o tym, kto i kiedy może uzyskać taki status – to właśnie czeka na Ciebie w tym rozdziale!**

## Przedsiębiorstwo społeczne, czyli jakie?

Podmioty ekonomii społecznej mogą otrzymać (na podstawie decyzji administracyjnej wojewody) status przedsiębiorstwa społecznego.

O status przedsiębiorstwa społecznego mogą ubiegać się podmioty ekonomii społecznej posiadające osobowość prawną, takie jak:

- spółdzielnie socjalne,
- spółdzielnie pracy (w tym spółdzielnie inwalidów i spółdzielnie niewidomych),
- spółdzielnie produkcji rolnej,
- organizacje pozarządowe,
- podmioty, o których mowa w art. 3 ust. 3 pkt 1, 2 i 4 ustawy z dnia 24 kwietnia 2003 r. o działalności pożytku publicznego i o wolontariacie.

O status przedsiębiorstwa społecznego mogą starać się też Zakłady Aktywności Zawodowej, Warsztaty Terapii Zajęciowej, Kluby Integracji Społecznej i Centra Integracji Społecznej, ale z uwagi na brak osobowości prawnej mogą czynić to tylko poprzez jednostki tworzące te podmioty (np. organizacje pozarządowe). Status przedsiębiorstwa społecznego otrzyma w tym przypadku jednostka tworząca, a nie wspomniana wyżej jednostka (ZAZ, WTZ, KIS, CIS).

Ustawa przewiduje dwa cele działania przedsiębiorstw społecznych: reintegrację zawodową i społeczną osób zagrożonych wykluczeniem społecznym (tzw. reintegracyjne przedsiębiorstwa społeczne), lub realizację usług społecznych (tzw. usługowe przedsiębiorstwa społeczne).

**Przedsiębiorstwa mogą łączyć oba wspomniane cele, zatrudniając osoby zagrożone wykluczeniem społecznym i realizując usługi społeczne.**

## Czym są usługi społeczne?

Zgodnie z ustawą z dnia 19 lipca 2019 r. o realizowaniu usług społecznych przez centrum usług społecznych, usługi te oznaczają działania z zakresu:

- polityki prorodzinnej,
- wspierania rodziny,
- systemu pieczy zastępczej,
- pomocy społecznej,
- promocji i ochrony zdrowia,
- wspierania osób niepełnosprawnych,
- edukacji publicznej,
- przeciwdziałania bezrobociu,
- kultury,
- kultury fizycznej i turystyki,
- pobudzania aktywności obywatelskiej,
- mieszkalnictwa,
- ochrony środowiska,
- reintegracji zawodowej i społecznej.

Usługi społeczne podejmowane są w celu zaspokajania potrzeb wspólnoty samorządowej, świadczone w formie niematerialnej bezpośrednio na rzecz osób, rodzin, grup społecznych i grup mieszkańców o określonych potrzebach lub ogółu mieszkańców.



## Jakie są warunki uzyskania statusu przedsiębiorstwa społecznego?

Jednym z warunków uzyskania statusu przedsiębiorstwa społecznego jest prowadzenie:

- działalności odpłatnej pożytku publicznego
- lub działalności gospodarczej
- lub innej działalności o charakterze odpłatnym
  - oświatowej, kulturalnej i działalności zarobkowej kół gospodyń wiejskich.

**Nad przedsiębiorstwem społecznym nie mogą posiadać kontroli:**

- Skarb Państwa,
- jednostka samorządu terytorialnego,
- państwowa lub samorządowa osoba prawna (np. uczelnia publiczna, przedsiębiorstwo państwowe, rządowe agencje czy samorządowe spółki handlowe).

Nie dotyczy to spółdzielni socjalnych założonych przez organizacje pozarządowe, kościelne osoby prawne lub jednostki samorządu terytorialnego.

**Warunki dotyczące zatrudnienia:**

- każde przedsiębiorstwo społeczne musi zatrudniać co najmniej trzy osoby na podstawie umowy o pracę lub spółdzielczej umowy o pracę, przy czym każda z nich powinna być zatrudniona w wymiarze co najmniej 50% pełnego wymiaru czasu pracy.
- jeśli celem przedsiębiorstwa społecznego jest reintegracja społeczna i zawodowa osób zagrożonych wykluczeniem społecznym, co najmniej 30% osób zatrudnionych muszą stanowić osoby zagrożone wykluczeniem społecznym, wykonujące pracę na podstawie umowy o pracę lub spółdzielczej umowy o pracę, także w wymiarze co najmniej 50% pełnego wymiaru czasu pracy.

# Kim są osoby zagrożone wykluczeniem społecznym?

## Jaka jest definicja osoby zagrożonej wykluczeniem społecznym?

W myśl ustawy o ekonomii społecznej są to:

- osoby bezrobotne (w szczególności bezrobotne długotrwale),
- osoby poszukujące pracy (w wieku do 30. roku życia i po ukończeniu 50. roku życia),
- osoby niepełnosprawne,
- absolwenci CIS lub KIS,
- osoby spełniające kryteria uprawniające do świadczeń pomocy społecznej,
- osoby uprawnione do specjalnego zasiłku opiekuńczego,
- osoby usamodzielniane (opuszczające rodzinę zastępczą, rodzinny dom dziecka, placówkę opiekuńczo-wychowawczą lub regionalną placówkę opiekuńczo-terapeutyczną),
- osoby z zaburzeniami psychicznymi,
- osoby pozbawione wolności,
- osoby opuszczające zakłady karne,
- pełnoletnie osoby opuszczające zakłady poprawcze,
- osoby po 60. roku życia,
- osoby, które uzyskały status uchodźcy.

Istotną cechą przedsiębiorstwa społecznego jest też to, że w przypadku wypracowania zysku lub nadwyżki bilansowej, środki te nie mogą być dzielone między jego członków, udziałowców, akcjonariuszy i osoby w nim zatrudnione. Ma to też miejsce w spółdzielniach socjalnych (co wynika wprost z ustawy o spółdzielniach socjalnych), a także spółdzielniach pracy, w tym spółdzielniach

inwalidów i spółdzielniach niewidomych, posiadających status przedsiębiorstwa społecznego – w tym przypadku ustawa o ekonomii społecznej wyłącza stosowanie przepisów Prawa spółdzielczego w zakresie podziału nadwyżki bilansowej.

Wyjątek stanowią spółdzielnie produkcji rolnej, w których wynagrodzenie jest kształtowane jako udział w dochodzie podzielnym stosownie do wkładu pracy. W związku z tym, do rolniczych spółdzielni produkcyjnych, przepisy dotyczące zakazu podziału nadwyżki bilansowej nie mają zastosowania.

### **Zasady zarządzania majątkiem:**

Należy zaznaczyć, że istnieją dodatkowe ograniczenia w dysponowaniu majątkiem przedsiębiorstwa społecznego. Przedsiębiorstwo społeczne nie może udzielać pożyczek:

- osobom prawnym, organizacyjnie z nim powiązanych oraz swoim członkom,
- członkom organów tego przedsiębiorcy,
- członkom organu konsultacyjno-doradczego,
- osobom zatrudnionym u tego przedsiębiorcy,
- osobom, z którymi osoby zatrudnione pozostają w związku małżeńskim, we wspólnym pożyciu albo w stosunku pokrewieństwa lub powinowactwa w linii prostej, pokrewieństwa lub powinowactwa w linii bocznej do drugiego stopnia albo są związani z tytułu przysposobienia, opieki lub kurateli.

### **Przedsiębiorstwo społeczne nie może także:**

- zabezpieczać zobowiązań ww. osób mieniem przedsiębiorstwa społecznego,
- przekazywać majątku na rzecz ww. osób na zasadach innych niż w stosunku do osób trzecich (zwłaszcza, gdy przekazanie to następuje nieodpłatnie lub na preferencyjnych warunkach),
- wykorzystywać majątku na rzecz ww. osób na zasadach innych niż w stosunku do osób trzecich (chyba, że to wykorzystanie bezpośrednio wynika z celu statutowego),
- dokonywać zakupu towarów lub usług od osób prawnych organizacyjnie z nim powiązanych lub podmiotów, w których uczestniczą ww. osoby na zasadach innych niż w stosunku do osób trzecich lub po cenach wyższych niż rynkowe.



## Co jeszcze wyróżnia przedsiębiorstwa społeczne? Organ konsultacyjno-doradczy.

Wyróżnikiem przedsiębiorstwa społecznego jest także wpływ osób w nim zatrudnionych na sposób zarządzania. Dzieje się to w ramach organu konsultacyjno-doradczego, którego skład uzależniony jest od poziomu zatrudnienia i formy prawnej:

- w przypadku zatrudnienia przez przedsiębiorstwo do 10 osób, w jego skład wchodzi wszystkie osoby zatrudnione,
- gdy pracowników jest więcej, organ konsultacyjno-doradczy może składać się z przedstawicieli pracowników w liczbie nie mniejszej niż 3 osoby,
- w przypadku spółek non-profit, posiadających status przedsiębiorstwa społecznego funkcję organu konsultacyjno-doradczego pełni rada nadzorcza albo komisja rewizyjna,
- w przypadku spółdzielni socjalnych, których założycielami są osoby prawne lub w przypadku gdy liczba członków spółdzielni socjalnej jest mniejsza niż liczba jej pracowników niebędących członkami, funkcję organu konsultacyjno-doradczego pełni spotkanie konsultacyjne (zgodnie z art. 7a ustawy z dnia 27 kwietnia 2006 r. o spółdzielniach socjalnych).

Pracownicy wchodzący w skład organu konsultacyjno-doradczego, mają prawo zapoznawania się nie rzadziej niż raz do roku z wynikami działalności przedsiębiorstwa społecznego oraz do wyrażania opinii w tym zakresie. Do ich kompetencji należy też opiniowanie regulaminu pracy lub zasad organizacji pracy przedsiębiorstwa, a także opiniowanie planowanych działań przedsiębiorstwa – w tym także tych, które są skierowane na rzecz reintegracji zawodowej i społecznej.



# Z jakiego wsparcia finansowego mogą korzystać przedsiębiorstwa społeczne (PS)?

## Instrumenty wsparcia przewidziane dla przedsiębiorstw społecznych

### 1. Źródło finansowania: Fundusz Pracy

Rodzaj instrumentu	Wysokość	Okres	Warunek	Charakter
finansowanie części wynagrodzenia osób zagrożonych wykluczeniem społecznym <b>[przypis 2]</b>	do wysokości składek na ubezpieczenie emerytalne, rentowe i chorobowe, oraz części kosztów osobowych pracodawcy odpowiadającej składce na ubezpieczenie emerytalne, rentowe i wypadkowe za zatrudnionego	od 24 do 36 miesięcy		fakultatywny <b>[przypis 3]</b>  nowe rozwiązanie
utworzenie stanowiska pracy dla skierowanego przez PUP bezrobotnego lub poszukującego pracy <b>[przypis 4]</b>	nie wyższa niż 6-krotność przeciętnego wynagrodzenia	jednorazowo	trwałość miejsca pracy: 24 miesiące	fakultatywny  analogiczny jak dla spółdzielni socjalnych
finansowanie kosztów wynagrodzenia dla skierowanego przez PUP bezrobotnego lub poszukującego pracy <b>[przypis 5]</b>	nie wyższa niż kwota minimalnego wynagrodzenia za pracę	do 6 miesięcy	trwałość miejsca pracy: 12 miesięcy	fakultatywny  analogiczny jak dla spółdzielni socjalnych

- 2) Art. 21 ustawy z dnia 5 sierpnia 2022 r. o ekonomii społecznej.
- 3) Fakultatywny charakter – oznacza, że o udzieleniu wsparcia każdorazowo decyduje starosta, do którego składany jest wniosek.
- 4) Art. 46 ust. 1 pkt 1d ustawy z dnia 20 kwietnia 2004 r. o promocji zatrudnienia i instytucjach rynku pracy.
- 5) Art. 46 ust. 4 ustawy z dnia 20 kwietnia 2004 r. o promocji zatrudnienia i instytucjach rynku pracy.

## 2. Źródło finansowania: PFRON

Rodzaj instrumentu	Wysokość	Okres	Warunek	Charakter
finansowanie wynagrodzenia uczestnika WTZ <b>[przypis 6]</b>	nie wyższa niż kwota minimalnego wynagrodzenia za pracę	do 12 miesięcy	skierowanie na praktyki do przedsiębiorstwa społecznego	fakultatywny nowe rozwiązanie
utworzenie stanowiska pracy dla osoby niepełnosprawnej <b>[przypis 7]</b>	od 6 do 15-krotności przeciętnego wynagrodzenia	jednorazowo	trwałość miejsca pracy: od 12 do 24 miesięcy	fakultatywny analogiczny jak dla spółdzielni socjalnych
finansowanie kosztów płacy dla zatrudnionej osoby niepełnosprawnej <b>[przypis 8]</b>	nie wyższa niż kwota najniższego wynagrodzenia	do 6 miesięcy		fakultatywny analogiczny jak dla spółdzielni socjalnych
obniżenie wpłat na PFRON dla przedsiębiorców dokonujących zakupu produkcji lub usługi wytworzonej lub świadczonej przez przedsiębiorstwa społeczne <b>[przypis 9]</b>	stanowi iloczyn wskaźnika wynagrodzeń niepełnosprawnych pracowników sprzedającego zaliczonych do znacznego lub umiarkowanego stopnia niepełnosprawności i wskaźnika udziału przychodów i nie może być wyższa niż 50% kwoty należności za zakup	do 6 miesięcy	przedsiębiorstwo społeczne zatrudnia co najmniej 10 osób i utrzymuje wskaźnik zatrudniania osób niepełnosprawnych na poziomie 30%	obowiązkowy

- 6) Art. 26g ust. 2 ustawy z dnia 27 sierpnia 1997 r. o rehabilitacji zawodowej i społecznej oraz zatrudnianiu osób niepełnosprawnych.
- 7) Art. 26g ust. 1 pkt 1 ustawy z dnia 27 sierpnia 1997 r. o rehabilitacji zawodowej i społecznej oraz zatrudnianiu osób niepełnosprawnych.
- 8) Art. 26g ust. 1 pkt 2 ustawy z dnia 27 sierpnia 1997 r. o rehabilitacji zawodowej i społecznej oraz zatrudnianiu osób niepełnosprawnych.
- 9) Art. 22 ustawy z dnia 27 sierpnia 1997 r. o rehabilitacji zawodowej i społecznej oraz zatrudnianiu osób niepełnosprawnych.

Rodzaj instrumentu	Wysokość	Okres	Warunek	Charakter
dofinansowanie oprocentowania zaciągniętych kredytów bankowych i w spółdzielczych kasach oszczędnościowo-kredytowych <b>[przypis 10]</b>	do 50%		wykorzystanie tych kredytów na cele związane z rehabilitacją zawodową i społeczną osób niepełnosprawnych	fakultatywny  analogiczny jak dla ZPCh
zwrot poniesionych kosztów związanych z budową, przebudową lub modernizacją obiektów i pomieszczeń, kosztów transportowych i administracyjnych <b>[przypis 11]</b>			koszty pracodawcy wynikające z zatrudnienia osób niepełnosprawnych	fakultatywny  analogiczny jak dla ZPCh

### 3. Źródło finansowania: z budżetu państwa

Rodzaj instrumentu	Wysokość	Okres	Warunek	Charakter
zwolnienie z podatku dochodowego od osób prawnych <b>[przypis 12]</b>			wydatkowanie na cele związane z reintegracją zawodową i społeczną osób zagrożonych wykluczeniem społecznym	dotyczy jedynie przedsiębiorstw społecznych działających w celu reintegracyjnym
zwolnienie z opłaty skarbowej <b>[przypis 13]</b>				

- 10) Art. 32 ustawy z dnia 27 sierpnia 1997 r. o rehabilitacji zawodowej i społecznej oraz zatrudnianiu osób niepełnosprawnych.
- 11) Art. 32 ustawy z dnia 27 sierpnia 1997 r. o rehabilitacji zawodowej i społecznej oraz zatrudnianiu osób niepełnosprawnych.
- 12) Art. 17 ust. 1 pkt 43a ustawy z dnia 15 lutego 1992 r. o podatku dochodowym od osób prawnych.
- 13) Załącznik do ustawy z dnia 16 listopada 2006 r. o opłacie skarbowej w części II w ust. 21 w kolumnie 4 pkt 19.



### To ważne!

**Należy wspomnieć o istotnej roli ośrodków wsparcia ekonomii społecznej (OWES), które realizują usługi wsparcia podmiotów ekonomii społecznej ze środków Europejskiego Funduszu Społecznego i Europejskiego Funduszu Społecznego+.**

Oprócz bezpłatnych usług doradczych i szkoleniowych, oferują one bezzwrotne dofinansowanie organizacji stanowisk pracy i wsparcie pomostowe w okresie od 6 do 12 miesięcy, pozwalające na dofinansowanie wynagrodzeń netto i pochodnych od wynagrodzeń, kosztów administracyjnych oraz innych wydatków niezbędnych do funkcjonowania przedsiębiorstwa.

W przypadku jednostek sektora finansów publicznych, np. samorządów lokalnych, udzielających zamówienia, którego wartość jest niższa od 130 000 zł (tj. do których nie stosuje się przepisów ustawy z dnia 11 września 2019 r. – Prawo zamówień publicznych), istnieje możliwość ograniczenia grona potencjalnych wykonawców bądź dostawców wyłącznie do przedsiębiorstw społecznych.

## Na czym polega reintegracja zawodowa i społeczna w przedsiębiorstwach społecznych?

**Jednym z kluczowych zadań przedsiębiorstwa społecznego jest reintegracja społeczna i zawodowa pracowników zagrożonych wykluczeniem społecznym:**

- **reintegracja społeczna** to działania na rzecz osób zagrożonych wykluczeniem społecznym, służące odbudowaniu lub nabyciu i podtrzymaniu umiejętności uczestniczenia w życiu społeczności lokalnej i pełnienia ról społecznych w miejscu pracy, zamieszkania lub pobytu, w tym rehabilitacja społeczna osób niepełnosprawnych,

- **reintegracja zawodowa** to działania służące zdobyciu nowych kwalifikacji, kompetencji, wiedzy i umiejętności w celu odbudowania lub uzyskania i podtrzymania zdolności do samodzielnego świadczenia pracy na rynku pracy i awansu zawodowego, w tym rehabilitacja zawodowa osób niepełnosprawnych.

W przypadku skorzystania przez przedsiębiorstwo społeczne z wymienionych wyżej form wsparcia – zatrudnienia ze środków PFRON lub Funduszu Pracy – dla każdej zatrudnionej osoby zagrożonej wykluczeniem społecznym należy opracować i realizować indywidualny plan reintegracyjny. Ważne, by w jego wypracowywaniu aktywnie uczestniczyła osoba, której ten plan dotyczy – tylko przy zachowaniu tego warunku można określić rzeczywiste potrzeby i deficyty oraz dobrać adekwatne formy wsparcia, mające na celu wzrost kwalifikacji zawodowych i kompetencji społecznych.

### **Indywidualny plan reintegracyjny powinien zawierać co najmniej:**

- informację o sytuacji społecznej i zawodowej danej osoby,
- informację o zaplanowanych wobec niej działaniach z zakresu reintegracji zawodowej i społecznej,
- opis oczekiwanych efektów planowanych działań oraz sposób ich oceny.

Podczas opracowywania planu reintegracyjnego, ułatwione zadanie mają jednostki, które równoległe z przedsiębiorstwem społecznym prowadzą warsztat terapii zajęciowej, centrum integracji społecznej lub klub integracji społecznej. Indywidualny plan reintegracyjny stanowi w ich przypadku kontynuację dotychczas realizowanego indywidualnego programu rehabilitacji, indywidualnego programu zatrudnienia socjalnego czy kontraktu socjalnego.

W przypadku przedsiębiorstw społecznych jednocześnie tworzących zakład aktywności zawodowej, nie sporządza się indywidualnego planu reintegracyjnego w stosunku do osób realizujących indywidualny program rehabilitacji zawodowej i społecznej.

Co ważne, działania z zakresu reintegracji zawodowej i społecznej, realizowane na rzecz osób zatrudnionych w przedsiębiorstwie społecznym, nie są wykonywane w ramach prowadzonej przez nie działalności gospodarczej.

# Rozdział III: Rola wojewody



**Czas na ostatni rozdział. Jego treść dotyczy najważniejszych kwestii związanych z rolą wojewody w procesie nadawania statusu przedsiębiorstwa społecznego, nadzoru nad PS oraz kwestii związanych z odbieraniem statusu. Mamy nadzieję, że znajdziesz w nim odpowiedzi na nurtujące Cię pytania!**

Status przedsiębiorstwa społecznego przyznaje w drodze decyzji administracyjnej wojewoda właściwy ze względu na siedzibę ubiegającego się o taki status podmiotu. Wojewoda sprawuje nadzór nad działalnością przedsiębiorstwa społecznego w zakresie spełniania warunków posiadania statusu. Kompetencją wojewody jest także odebranie statusu.

## Najczęściej zadawane pytania

### **Czy złożenie wniosku jest niezbędne do otrzymania statusu przedsiębiorstwa społecznego? Kto składa wniosek?**

Tak. Wnioski o przyznanie statusu przedsiębiorstwa społecznego składać mogą PES, a w przypadku PES nieposiadających osobowości prawnej – jednostki tworzące PES.

### **Jakie informacje musi zawierać wniosek?**

Każdy wniosek musi zawierać informacje dotyczące nazwy i formy prawnej, celu działalności (będzie nim reintegracja zawodowa i społeczna osób zagrożonych wykluczeniem społecznym lub realizacja usług społecznych), siedziby, numerów NIP i REGON oraz numeru w Krajowym Rejestrze Sądowym lub numeru innej ewidencji lub rejestru, a także przedmiotu dominującej działalności. Wnioskodawca zobowiązany jest także do załączenia dokumentów potwierdzających spełnienie warunków wymaganych wobec przedsiębiorstwa społecznego. Są to, w zależności od formy prawnej, np. statut, umowa spółki lub inny dokument o tym charakterze oraz odpowiednie uchwały i regulaminy. Z obowiązku składania wymienionych załączników zwolnione są spółdzielnie socjalne. Wzór wniosku o przyznanie statusu PS dostępny jest na stronie [www.ekonomiaspoleczna.gov.pl](http://www.ekonomiaspoleczna.gov.pl).

### **Co w sytuacji, gdy PES otrzyma status przedsiębiorstwa społecznego?**

W przypadku pozytywnej decyzji wojewoda niezwłocznie (nie później niż w terminie 3 dni roboczych od dnia uprawomocnienia się decyzji) informuje o przyznaniu statusu przedsiębiorstwa społecznego Ministra Rodziny i Polityki Społecznej. Odbywa się to za pomocą systemu RJPS, czyli Rejestru Jednostek Pomocy Społecznej, za pośrednictwem którego wojewodowie będą wprowadzać dane z wniosków o nadanie statusu PS. Dane te są następnie publikowane w elektronicznym wykazie przedsiębiorstw społecznych, prowadzonym przez Ministra.





### To ciekawe!

**Dane z wykazu będą bardzo przydatne w przypadku wydawania przez wojewodę zaświadczeń o spełnianiu przesłanek określonych w art. 361 ust. 1 pkt 1-3 ustawy Prawo zamówień publicznych (PZP). Zamawiający może zastrzec, że o udzielenie zamówienia na usługi społeczne, zdrowotne lub kulturalne mogą ubiegać się wyłącznie podmioty spełniające określone w tym przepisie warunki.**

Dzięki zaświadczeniu wystawionemu przez wojewodę PS będą mogły w prosty sposób udowodnić spełnienie trzech z tych kryteriów dostępu.

Wojewoda wydaje takie zaświadczenie na wniosek przedsiębiorstwa, nie później niż w terminie 3 dni roboczych od dnia złożenia wniosku. Zaświadczenie wystawiane jest na podstawie wykazu oraz posiadanych przez wojewodę informacji. Na wniosek zamawiającego może także potwierdzić aktualność wydanego wcześniej zaświadczenia (w terminie do 3 dni).

Od momentu przyznania statusu PS, wojewoda sprawuje nadzór nad działalnością przedsiębiorstwa w zakresie spełniania następujących warunków:

- prowadzenia działalności odpłatnej pożytku publicznego, działalności gospodarczej lub innej działalności o charakterze odpłatnym,
- realizacji usług społecznych lub reintegracji społecznej i zawodowej osób zagrożonych wykluczeniem społecznym,
- zatrudnienia, w tym proporcji zatrudnienia osób zagrożonych wykluczeniem społecznym (w przypadku przedsiębiorstw reintegracyjnych),
- realizacji indywidualnego planu reintegracyjnego (w przypadku przedsiębiorstw korzystających ze wsparcia Funduszu Pracy, PFRON oraz Europejskiego Funduszu Społecznego lub Europejskiego Funduszu Społecznego Plus),

- posiadania organu konsultacyjno-doradczego, w skład którego wchodzi osoby zatrudnione w przedsiębiorstwie,
- informowania osób zagrożonych wykluczeniem społecznym o skutkach podjęcia zatrudnienia w przedsiębiorstwie w zakresie prawa do specjalnego zasiłku opiekuńczego,
- ograniczeń w dysponowaniu majątkiem, w tym przeznaczenia zysku lub nadwyżki bilansowej,
- sprawozdawczości.

### Skąd czerpać wiedzę o przedsiębiorstwach społecznych?

Wiedzę o sytuacji poszczególnych przedsiębiorstw społecznych wojewoda uzyskuje m.in. ze składanych przez nie sprawozdań rocznych. Zgodnie z ustawą o ekonomii społecznej, przedsiębiorstwo społeczne jest zobowiązane do sporządzania rocznych sprawozdań i przekazywania ich wojewodzie w formie elektronicznej. Przedsiębiorstwo ma na to czas do 31 marca (roku następującego po tym, za które jest składane to sprawozdanie). Przedsiębiorstwo społeczne powinno sporządzić je po raz pierwszy za rok kalendarzowy, w którym uzyskało status przedsiębiorstwa społecznego, a po raz ostatni za rok kalendarzowy, w którym utraciło ten status.

**ROCZNE SPRAWOZDANIE** (wzór określa rozporządzenie Ministra Rodziny i Polityki Społecznej z dnia 26 października 2022 r. w sprawie rocznego sprawozdania przedsiębiorstwa społecznego).

Roczne sprawozdanie przedsiębiorstwa społecznego zawiera:

- 1. Dane dotyczące przedsiębiorstwa społecznego:**
  - a. nazwę i formę prawną,**
  - b. adres siedziby oraz dane kontaktowe,**
  - c. NIP, numer identyfikacyjny REGON, numer w Krajowym Rejestrze Sądowym lub numer innej ewidencji lub rejestru.**

## 2. Szczegółowe informacje o:

- a. **podjętych działaniach dotyczących reintegracji zawodowej i społecznej osób zatrudnionych wraz z osiągniętymi efektami,**
- b. **zatrudnieniu,**
- c. **korzystaniu z instrumentów wsparcia z PFRON, Funduszu Pracy, ośrodków wsparcia ekonomii społecznej i preferencji w zamówieniach jednostek sektora finansów publicznych.**

Wojewoda, po przeprowadzeniu weryfikacji poprawności i kompletności danych zawartych w rocznych sprawozdaniach przedsiębiorstw społecznych, przedstawia corocznie, nie później niż do 31 maja, drogą elektroniczną ministrowi właściwemu do spraw zabezpieczenia społecznego, sprawozdanie zbiorcze z uzyskanych informacji.

### Jak kontrolować przedsiębiorstwa społeczne?

Wojewoda może zarządzić w przedsiębiorstwie społecznym kontrolę „z urzędu” lub na wniosek innego organu administracji publicznej. Nie może jednak równocześnie podejmować i prowadzić więcej niż jednej kontroli wobec jednego przedsiębiorstwa społecznego. Czas trwania wszystkich kontroli w jednym roku kalendarzowym nie może przekraczać 15 dni roboczych. Zakres kontroli obejmuje warunki, nad spełnianiem których nadzór sprawuje wojewoda. Przeprowadzenie kontroli w trybie zwykłym lub uproszczonym przebiega zgodnie z przepisami ustawy z dnia 15 lipca 2011 r. o kontroli w administracji rządowej.

Samo przedsiębiorstwo społeczne ma obowiązek zgłaszania wojewodzie wszelkich zmian, których wystąpienie spowoduje, że przestanie spełniać wymagane do utrzymania statusu PS warunki. Jest także zobowiązane wskazać przyczyny takiej sytuacji w terminie 14 dni od dnia zaistnienia tych zmian.

### Co w sytuacji, gdy dojdzie do wykrycia nieprawidłowości?

W przypadku stwierdzenia naruszenia wymaganych warunków, wojewoda – pod rygorem utraty statusu przedsiębiorstwa społecznego – wzywa przedsiębiorstwo społeczne do zaniechania naruszeń ww. warunków oraz przedstawienia niezbędnych wyjaśnień w terminie nie krótszym niż 14 dni od dnia otrzymania wezwania (określając termin wojewoda uwzględnia rodzaj stwierdzonych nieprawidłowości). Jeśli przedsiębiorstwo społeczne, mimo upływu terminu określonego przez wojewodę, w dalszym ciągu narusza warunki posiadania statusu PS – wojewoda wydaje decyzję administracyjną o utracie tego statusu przez taki podmiot.

Wyjątek od tej reguły stanowi sytuacja, w której przedsiębiorstwo społeczne typu reintegracyjnego ma trudności z utrzymaniem proporcji pomiędzy osobami zatrudnionymi, tj. stosunku zatrudnienia osób zagrożonych wykluczeniem społecznym do pozostałych zatrudnionych w PS osób. W tym wypadku wojewoda – na wniosek przedsiębiorstwa – może zwolnić je od obowiązku spełniania tego warunku (o ile jego naruszenie nastąpiło z przyczyn niezależnych od tego przedsiębiorstwa oraz zostało zgłoszone w terminie 14 dni od zaistnienia zmiany). Czas zwolnienia z tego obowiązku nie może przekroczyć 6 miesięcy.

Wojewoda wydaje decyzję administracyjną o utracie statusu przedsiębiorstwa także w przypadku ogłoszenia jego upadłości bądź oddalenia wniosku o ogłoszenie upadłości, z uwagi na fakt, że jego majątek nie wystarcza na pokrycie kosztów postępowania. Dzieje się tak również podczas likwidacji przedsiębiorstwa społecznego bądź gdy samo przedsiębiorstwo wystąpiło z wnioskiem o wydanie tej decyzji.

### **Co dzieje się po odebraniu statusu przedsiębiorstwa społecznego?**

Po wydaniu decyzji o utracie statusu przedsiębiorstwa społecznego, wojewoda niezwłocznie (nie później jednak niż w terminie 3 dni od dnia, w którym decyzja stała się ostateczna) informuje o tym fakcie ministra właściwego do spraw zabezpieczenia społecznego.

### **Czy podmiot może ubiegać się o ponowne przyznanie statusu przedsiębiorstwa społecznego?**

Decyzja wojewody o utracie statusu przedsiębiorstwa społecznego – wydana w wyniku niespełniania warunków do jego posiadania – nie oznacza, że podmiot ekonomii społecznej je tworzący nie może do niego powrócić przy ponownym spełnieniu wymaganych warunków. Nie może się to jednak stać wcześniej niż po upływie roku od dnia, w którym decyzja o utracie statusu stała się ostateczna. Zasada ta nie dotyczy sytuacji ogłoszenia upadłości, otwarcia likwidacji czy utraty statusu na wniosek własny.



# Podsumowanie

Mamy nadzieję, że niniejsza publikacja pomogła w zrozumieniu tematyki związanej z współtworzeniem sektora ekonomii społecznej i funkcjonowaniem przedsiębiorstw społecznych. Zachęcamy do podejmowania na tym polu aktywności, bo rozwój ekonomii społecznej służy poprawie warunków życia i daje szansę na dynamiczny rozwój świadczonych w społeczności lokalnej usług społecznych. Przede wszystkim jednak, umożliwia godne życie osobom, które do tej pory borykały się z trudnościami związanymi z funkcjonowaniem na rynku pracy.



## **Broszura przygotowana została na podstawie następujących ustaw:**

1. Ustawa z dnia 5 sierpnia 2022 r. o ekonomii społecznej
2. Ustawa z dnia 27 kwietnia 2006 r. o spółdzielniach socjalnych
3. Ustawa z dnia 13 czerwca 2003 r. o zatrudnieniu socjalnym
4. Ustawa z dnia 24 kwietnia 2003 r. o działalności pożytku publicznego i o wolontariacie
5. Ustawa z dnia 27 sierpnia 1997 r. o rehabilitacji zawodowej i społecznej oraz zatrudnianiu osób niepełnosprawnych
6. Ustawa z dnia 20 kwietnia 2004 r. o promocji zatrudnienia i instytucjach rynku pracy
7. Ustawa z dnia 12 marca 2004 r. o pomocy społecznej
8. Ustawa z dnia 19 lipca 2019 r. o realizowaniu usług społecznych przez centrum usług społecznych
9. Ustawa z dnia 16 września 1982 r. – Prawo spółdzielcze
10. Ustawa z dnia 16 lutego 2007 r. o ochronie konkurencji i konsumentów
11. Ustawa z dnia 28 listopada 2003 r. o świadczeniach rodzinnych
12. Ustawa z dnia 9 czerwca 2011 r. o wspieraniu rodziny i systemie pieczy zastępczej
13. Ustawa z dnia 19 sierpnia 1994 r. o ochronie zdrowia psychicznego
14. Ustawa z dnia 11 września 2015 r. o osobach starszych
15. Ustawa z dnia 6 marca 2018 r. – Prawo przedsiębiorców
16. Ustawa z dnia 7 kwietnia 2006 r. o informowaniu pracowników i przeprowadzaniu z nimi konsultacji
17. Ustawa z dnia 15 lipca 2011 r. o kontroli w administracji rządowej
18. Ustawa z dnia 27 sierpnia 2009 r. o finansach publicznych

Broszura została przygotowana w projekcie „System partycypacyjnego zarządzania sferą ekonomii społecznej” w ramach Programu Operacyjnego Wiedza Edukacja Rozwój 2014–2020.

Publikacja jest zgodna ze standardem dostępności WCAG 2.1 na poziomie AA.

