

205

UCHWAŁA NR XXVI/134/2008 RADY GMINY OLSZÓWKA

z dnia 16 grudnia 2008 r.

w sprawie upoważnienia Kierownika Gminnego Ośrodka Pomocy Społecznej w Olszówce do załatwienia spraw określonych w ustawie o pomocy osobom uprawnionym do alimentów

Na podstawie art. 39 ust. 4 ustawy z dnia 8 marca 1990 roku o samorządzie gminnym (Dz.U. z 2001 r. Nr 142, poz. 1591 z późn. zm.) Rada Gminy Olszówka uchwała, co następuje:

§1. Upoważnia się Kierownika Gminnego Ośrodka Pomocy Społecznej w Olszówce do załatwiania spraw indywidualnych z zakresu administracji publicznej w zakresie podejmowania wobec dłużników alimentacyjnych działań przewidzianych w ustawie z dnia 7 września 2007 roku o pomocy

osobom uprawnionym do alimentów (Dz.U. Nr 192, poz. 1378 z późn. zm.).

§2. Wykonanie uchwały powierza się Wójtowi Gminy.

§3. Uchwała wchodzi w życie po upływie 14 dni od dnia jej ogłoszenia w Dzienniku Urzędowym Województwa Wielkopolskiego.

Przewodniczący
Rady Gminy Olszówka
(-) *Paweł Lasota*

206

UCHWAŁA Nr 386 RADY MIASTA KONINA

z dnia 17 grudnia 2008 r.

w sprawie miejscowego planu zagospodarowania przestrzennego miasta Konina – w rejonie ulicy Piłsudskiego - szkoła

Na podstawie art. 18 ust. 2 pkt 5, art. 40 ust. 1, art. 41 ust. 1 i art. 42 ustawy z dnia 8 marca 1990 r. o samorządzie gminnym (Dz.U. z 2001 r. , Nr 142, poz. 1591 ze zm.), art. 14 ust. 8, art. 20 ust. 1 ustawy z dnia 27 marca 2003 r. o planowaniu i zagospodarowaniu przestrzennym (Dz.U., Nr 80, poz. 717 ze zm.), w związku z uchwałą nr 235 Rady Miasta Konina z dnia 27 lutego 2008 r. w sprawie przystąpienia do sporządzania miejscowego planu zagospodarowania przestrzennego miasta Konina – w rejonie ulicy Piłsudskiego – szkoła, Rada Miasta Konina uchwała, co następuje:

Rozdział I

Ustalenia ogólne

§1. 1. Uchwala się miejscowy plan zagospodarowania przestrzennego miasta Konina – w rejonie ulicy Piłsudskiego - szkoła, po stwierdzeniu zgodności z ustaleniami studium uwarunkowań i kierunków zagospodarowania przestrzennego miasta Konina, zwany dalej planem.

2. Granicę obszaru objętego opracowaniem oznaczono na rysunku planu w skali 1:1.000, który jest integralną częścią niniejszej uchwały, stanowiący do niej załącznik nr 1.

3. Sposób realizacji inwestycji z zakresu infrastruktury technicznej ustalonych w planie stanowi załącznik nr 2.

4. Rozstrzygnięcie dot. sposobu rozpatrzenia uwag zgłoszonych do projektu planu – załącznik nr 3.

§2. 1. Na rysunku planu przedstawione są oznaczenia graficzne, ustalające:

- 1) granice planu,
- 2) linie rozgraniczające tereny o różnym przeznaczeniu i różnych zasadach zagospodarowania,
- 3) nieprzekraczalną linię zabudowy.

2. Na rysunku planu przedstawione są oznaczenia graficzne wskazujące:

- 1) istniejąca sieć kanalizacji sanitarnej \varnothing 150,
- 2) istniejąca linia elektroenergetyczna 110 kV
- 3) obszar pasa ochronnego infrastruktury technicznej.

3. Ustala się następujące, według symbolu naniesionego na rysunku planu, przeznaczenie terenu pod:

- 1) UP - tereny zabudowy usług publicznych,
- 2) U - tereny zabudowy usługowej.

§3. Określenia stosowane w uchwale oznaczają:

- 1) plan – miejscowy plan zagospodarowania przestrzennego, o którym mowa w §1 niniejszej uchwały;
- 2) nieprzekraczalna linia zabudowy – linia wyznaczona na rysunku planu, poza którą nie wolno wyprowadzać zabudowy, dopuszcza się możliwość przekroczenia tej linii przez okapy, gzymsy, balkony, jednak nie więcej niż o 1,0 m,
- 3) teren – obszar określony na rysunku planu liniami rozgraniczającymi i oznaczony symbolem literowym;
- 4) usługi uciążliwe – usługi zaliczane do przedsięwzięć mogących znacząco oddziaływać na środowisko w rozumieniu ustawy Prawo ochrony środowiska;
- 5) powierzchnia biologicznie czynna – powierzchnia terenu biologicznie czynna w rozumieniu rozporządzenia Ministra Infrastruktury w sprawie warunków technicznych, jakim powinny odpowiadać budynki i ich usytuowanie;
- 6) wysokość budynku – maksymalna odległość w rzucie prostokątnym pomiędzy najwyższym punktem dachu budynku, a najniższym punktem gruntu rodzimego;

§4. Zasady ochrony i kształtowania ład przestrzennego

1. Zakaz lokalizacji stacji bazowych telefonii komórkowej w granicach planu.

§5. Zasady ochrony środowiska, przyrody i krajobrazu kulturowego

1. Zakazuje się zrzutu zanieczyszczeń zawierających substancje biogenne, organiczne i toksyczne do gruntu i do wód powierzchniowych w obszarze zasięgu głównego zbiornika wód podziemnych GZWP - nr 151 Turek – Konin – Koło oraz

w zasięgu najwyższej i wysokiej ochrony wód podziemnych – ONO i OWO

2. Ustala się pas terenu ochronnego dla napowietrznych linii elektroenergetycznych:

- 110 kV wynosi 15 m od rzutu poziomego skrajnego przewodu linii,
- 15 kV wynosi 5 m od rzutu poziomego skrajnego przewodu linii.

3. W obszarze pasa ochronnego dla napowietrznych linii elektroenergetycznych zakazuje się pobytu ludzi przez czas przekraczający 8 godzin na dobę.

§6. Zasad ochrony dziedzictwa kulturowego zabytków oraz dóbr kultury współczesnej nie ustala się.

Rozdział II Ustalenia szczegółowe

§7. 1. Na terenie oznaczonym na załączniku nr 1 symbolem U – tereny usług ustala się:

- a) przeznaczenie podstawowe – zabudowa usługowa,
- b) parametry zabudowy usługowej:
 - zabudowa usługowa dwukondygnacyjna o maksymalnej powierzchni zabudowy do 300 m²,
 - dachy płaskie lub spadziste o nachyleniu połaci 20^o-30^o, pokrycie dowolne;
- c) zasady zagospodarowania terenu:
 - wskaźnik powierzchni zabudowy do 50% powierzchni oznaczonej symbolem U,
 - powierzchnia biologicznie czynna – min. 30% powierzchni oznaczonej symbolem U,
 - w granicach nieruchomości należy zapewnić odpowiednią ilość miejsca postojowej w zależności od rodzaju usług,
 - nieprzekraczalna linia zabudowy zgodnie z załącznikiem nr 1 do niniejszej uchwały;
 - zakaz lokalizacji usług uciążliwych.
- d) zasad podziału nie określa się.

2. Na terenie oznaczonym na załączniku nr 1 symbolem UP - tereny usług publicznych ustala się:

- 1) przeznaczenie podstawowe – tereny usług publicznych (usługi sportu, obiekty sportowe na potrzeby zespołu szkolnego, basen),
- 2) parametry zabudowy:
 - a) wysokość zabudowy do 3 kondygnacji nadziemnych,
 - b) wysokość całkowita zabudowy do 12,0 m,
 - c) dachy dowolne,

3) zasady zagospodarowania terenu:

- a) wskaźnik powierzchni zabudowy do 70% powierzchni oznaczonej symbolem UP,
- b) powierzchnia biologicznie czynna – min. 20% powierzchni oznaczonej symbolem UP,
- c) w granicach nieruchomości należy zapewnić co najmniej 3 miejsca postojowe na 150 m² powierzchni użytkowej,
- d) nieprzekraczalna linia zabudowy wynosi 10 m zgodnie z załącznikiem nr 1 do niniejszej uchwały;
- e) w odległości do 5 m od osi sieci kanalizacji sanitarnej \varnothing 1500 ustala się zakaz lokalizacji budynków i budowli;

5) zasady podziału terenu

- a) nie określa się.

§8. Ustalenia dotyczące zasad remontowania, rozbudowy i budowy systemów komunikacji i infrastruktury technicznej.

- 1) wszystkie budowle i budynki muszą być podłączone do sieci elektroenergetycznej i posiadać przyłącze elektroenergetyczne umożliwiające pobór energii elektrycznej w stopniu wystarczającym dla obsługi funkcji i sposobu zagospodarowania i zabudowy działki,
- 2) ustala się zasadę zaopatrzenia w energię elektryczną z istniejących sieci 110kV i 15kV, poprzez stacje transformatorowe,
- 3) sieć elektroenergetyczna średniego i niskiego napięcia powinna być realizowana jako podziemna, w przypadku niemożności zachowania dopuszczalnych odległości projektowanej zabudowy od istniejących obiektów elektroenergetycznych, należy przebudować sieci,
- 4) zaopatrzenie w wodę realizować z istniejącej sieci wodociągowej. Ustala się zachowanie istniejącej sieci wodociągowej i możliwość wymiany, przebudowy oraz jej rozbudowy,
- 5) wszystkie budynki muszą być podłączone do sieci kanalizacyjnej i posiadać przyłącze kanalizacyjne umożliwiające odprowadzenie ścieków sanitarnych w stopniu wystarczającym dla obsługi funkcji i sposobu zagospodarowania i zabudowy działki,

jącym dla obsługi funkcji i sposobu zagospodarowania i zabudowy działki,

- 6) wody opadowe i roztopowe wprowadzane do kanalizacji deszczowej powinny spełniać wymagania stawiane przez zarządcę sieci,
- 7) należy zapewnić wyposażenie nieruchomości w pojemniki na odpady komunalne zmieszane oraz do selektywnej zbiórki odpadów zgodnie z zasadami przyjętymi na obszarze miasta Konina,
- 8) wszystkie budynki muszą posiadać zbiorcze lub indywidualne źródła dostarczania ciepła w stopniu wystarczającym dla prawidłowego użytkowania zgodnego z funkcją z wykorzystaniem np: gazu, energii elektrycznej lub z zastosowaniem odnawialnych źródeł ciepła lub paliwa, także źródła ciepła nie powodujące przekroczenia dopuszczalnych norm emisji, preferowana miejska sieć ciepłownicza,
- 9) dopuszcza się stawianie stacji redukcyjno – pomiarowych gazu w granicach opracowania planu,
- 10) na wszystkich terenach dopuszcza się lokalizację urządzeń komunalnej infrastruktury technicznej,
- 11) dla nadziemnych urządzeń infrastruktury nie wymaga się zachowania ustalonych planem linii zabudowy,

§9. Ustalenia dotyczące sposobów i terminów tymczasowego zagospodarowania, urządzania i użytkowania terenów

1. Do czasu zagospodarowania zgodnie z planem dopuszcza się dotychczasowe zagospodarowanie i użytkowanie terenów.

Rozdział III

Ustalenia końcowe

§10. Stawki procentowe, na podstawie których ustala się opłatę, o której mowa w art. 36 ust. 4 ustawy o planowaniu i zagospodarowaniu przestrzennym.

1. Uchwała się dla terenów objętych ustaleniami planu stawkę służącą naliczeniu jednorazowej opłaty z tytułu wzrostu wartości nieruchomości w następujących wysokościach:

SYMBOL PRZEZNACZENIA TERENU	WARTOŚĆ STAWKI PROCENTOWEJ
UP	0%
U	30%

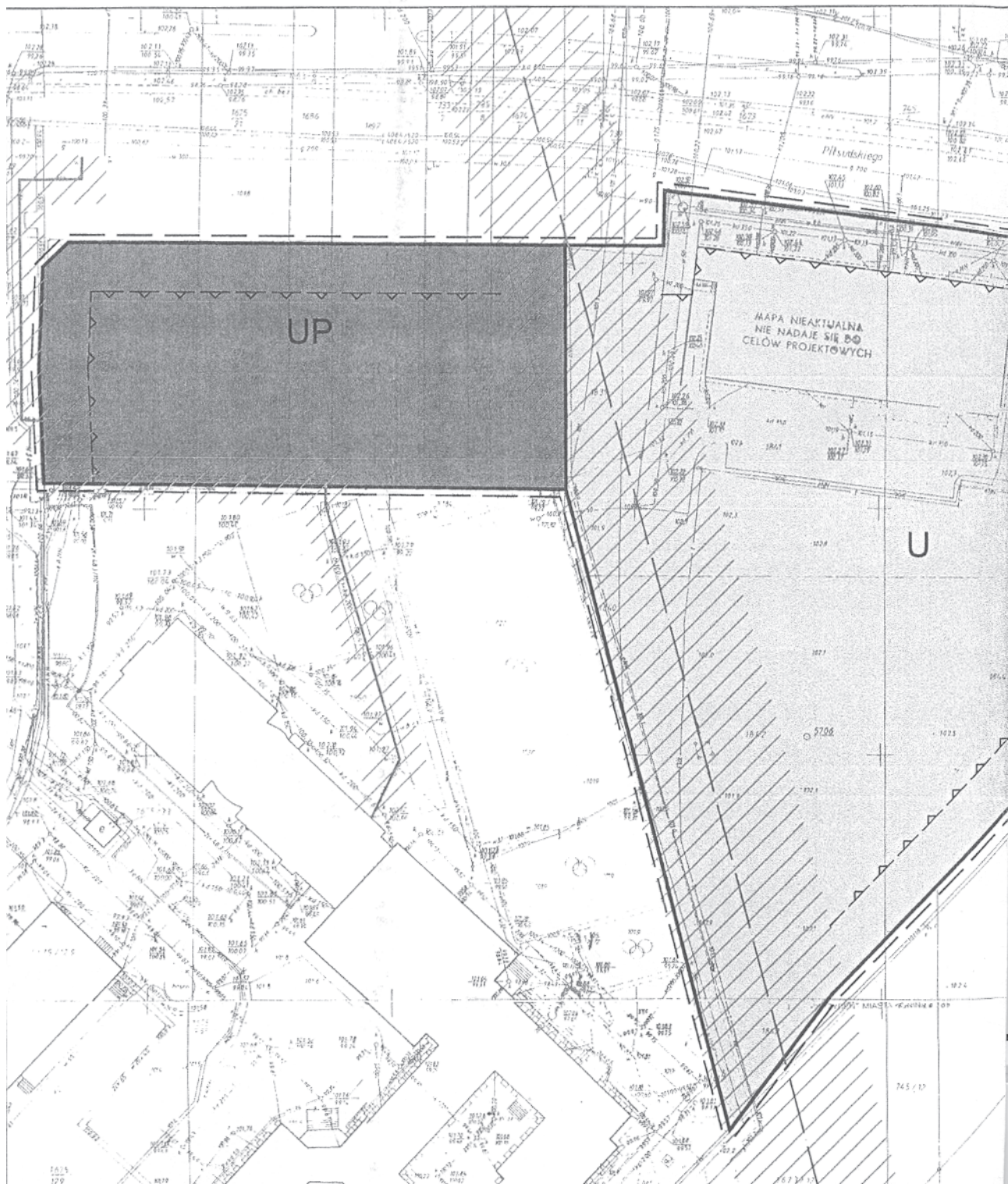
§11. Tracą moc ustalenia miejscowego planu zagospodarowania przestrzennego miasta Konina, rejon ulicy Piłsudskiego, w prawobrzeżnej części miasta zatwierdzonego uchwałą Nr 426 Rady Miasta Konina z dnia 23 lutego 2005 r. (Dz. Urz. Woj. Wielkopolskiego nr 43, poz. 1326 z dnia 8 kwietnia 2005 r. w granicach planu objętego niniejszą uchwałą.

§12. Wykonanie uchwały powierza się Prezydentowi Miasta Konina

§13. Uchwała wchodzi w życie po upływie 30 dni od dnia jej ogłoszenia w Dzienniku Urzędowym Województwa Wielkopolskiego.

Przewodniczący
Rady Miasta Konina
(-) Wiesław Steinke

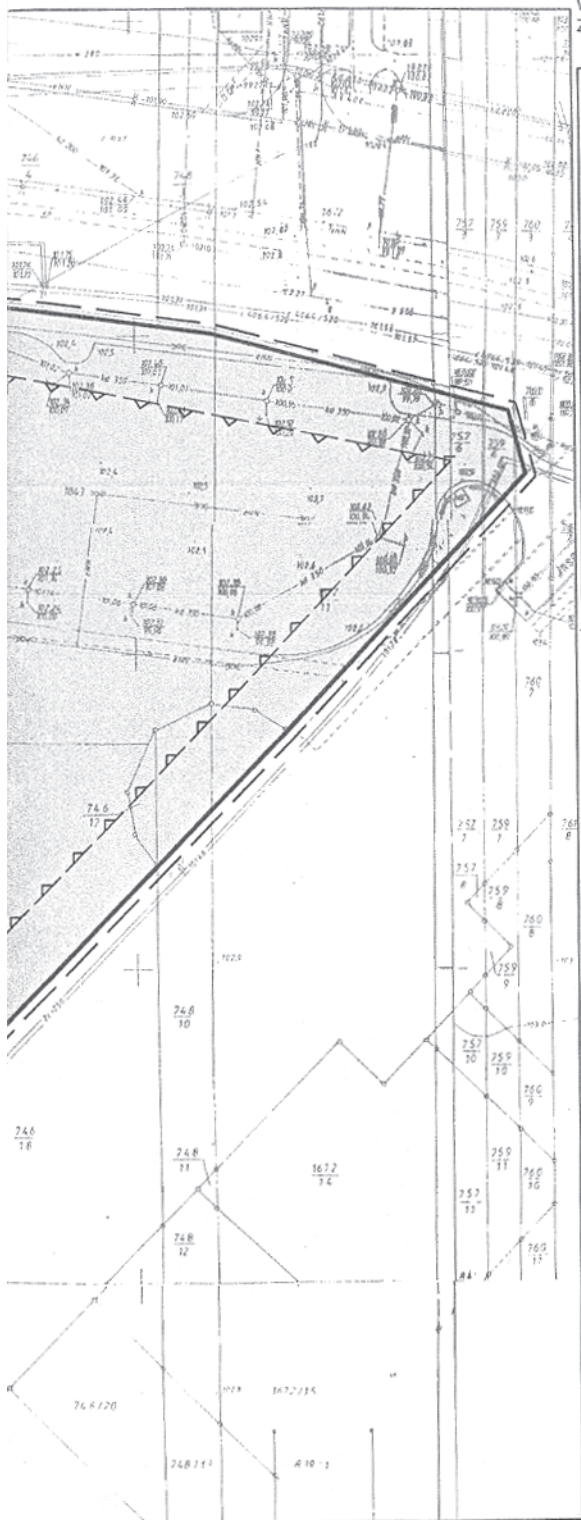
MIJSCOWY PLAN ZAGOSPODAROWANIA PRZESTRZENNEGO MIASTA KONINA



REJON ULICY PIŁSUDSKIEGO

WYRYS ZE STUDIUM UWARUNKOWAŃ I KIERUNKÓW
ZAGOSPODAROWANIA PRZESTRZENNEGO

SKALA 1:10000



LEGENDA:

KIERUNKI ZAGOSPODAROWANIA PRZESTRZENI
SPOŁECZNO-GOSPODARZEJ

FUNKCJE PRZESTRZENI OFERTOWEJ

TERENY O WODNOŚCI FUNKCJI MIESZKANOWEJ

STREFY POLITYKI PRZESTRZENNEJ

- I PR - PRZEMYSŁ I REKULTYWACJA
- II SP - ŚRODOWISKA PRZEDSTALCOWEGO
- III P - PRZEMYSŁ
- IV DG - DZIAŁALNOŚCI GOSPODARZEJ
- V M - MIESZKANOWA
- VI E - EKOLOGICZNA
- VII S - STARCIAJĄCA
- VIII R - ROZWOJU WIELKOFUNKCYJNEGO

III. 2. PODSTREFY POLITYKI PRZESTRZENNEJ
(za strefy, w których podstrefy)

OZNACZENIA:

- GRANICA PLANU
- LINIE ROZGRANICZAJĄCE TERENY O RÓŻNYM PRZEZNACZENIU LUB RÓŻNYCH ZASADACH ZAGOSPODAROWANIA
- NIEPRZEKŁACZALNA LINIA ZABUDOWY
- ISTNIEJĄCA LINIA ELEKTROENERGETYCZNA 110kV
- /// OBSZAR PASA OCHRONNEGO INFRASTRUKTURY TECHNICZNEJ
- U TERENY ZABUDOWY USŁUGOWEJ
- UP TERENY ZABUDOWY USŁUG PUBLICZNYCH



SKALA 1:1000

Załącznik nr 1 do uchwały nr 386
Rady Miasta Konina z dnia 17.12.2008 r.

Przewodniczący
Rady Miasta Konina
Wiesław Stejny

Załącznik nr 2
do uchwały Nr 386
Rady Miasta Konina
z dnia 17 grudnia 2008 r.
w sprawie miejscowego planu
zagospodarowania przestrzennego
miasta Konina – w rejonie ulicy Piłsudskiego – szkoła

1. Teren objęty miejscowym planem zagospodarowania przestrzennego jest w stanie istniejącym terenem wyposażonym w sieci infrastruktury technicznej (sieć zlokalizowana jest w ulicy Piłsudskiego)

2. Przewiduje się przyłączanie do istniejących sieci i urządzeń systemu wodociągowego, kanalizacji sanitarnej i deszczowej poprzez indywidualne przyłącza.

3. Inwestycje, o których mowa w ust. 2 realizowane będą na koszt indywidualnych inwestorów.

Załącznik nr 3
do uchwały Nr 386
Rady Miasta Konina
z dnia 17 grudnia 2008 r.
w sprawie miejscowego planu
zagospodarowania przestrzennego
miasta Konina – w rejonie ulicy Piłsudskiego – szkoła

Na etapie wyłożenia do publicznego wglądu nie złożono żadnych uwag do projektu planu.

207

UCHWAŁA Nr 387 RADY MIASTA KONINA

z dnia 17 grudnia 2008 r.

w sprawie miejscowego planu zagospodarowania przestrzennego miasta Konina – w rejonie ulic Mostowej i Regionalnej

Na podstawie art. 18 ust. 2 pkt 5, art. 40 ust. 1, art. 41 ust. 1 i art. 42 ustawy z dnia 8 marca 1990 r. o samorządzie gminnym (Dz.U. z 2001 r., Nr 142, poz. 1591 ze zm.), art. 14 ust. 8, art. 20 ust. 1 ustawy z dnia 27 marca 2003 r. o planowaniu i zagospodarowaniu przestrzennym (Dz.U., Nr 80, poz. 717 ze zm.), w związku z uchwałą nr 263 Rady Miasta Konina z dnia 26 marca 2008 r. w sprawie przystąpienia do sporządzania miejscowego planu zagospodarowania przestrzennego miasta Konina – rejon ulic Mostowej i Regionalnej, Rada Miasta Konina uchwala, co następuje:

Rozdział I

Ustalenia ogólne

§1. 1. Uchwala się miejscowy plan zagospodarowania przestrzennego miasta Konina – w rejon ulic Mostowej i Regionalnej, po stwierdzeniu zgodności z ustaleniami studium uwarunkowań i kierunków zagospodarowania przestrzennego miasta Konina, zwany dalej planem.

2. Granicę obszaru objętego opracowaniem oznaczono na rysunku planu w skali 1:1.000, który jest integralną częścią niniejszej uchwały, stanowiący do niej załącznik nr 1.