



DZIENNIK URZĘDOWY

WOJEWÓDZTWA WIELKOPOLSKIEGO

Poznań, dnia 14 września 2001 r.

Nr 113

TREŚĆ

Poz.:

ROZPORZĄDZENIE WOJEWODY WIELKOPOLSKIEGO

- 2154 – nr 26/01 z dnia 6 września 2001 r. w sprawie podjęcia działań w związku z wystąpieniem wścieklizny u zwierząt 7870

UCHWAŁY RAD GMIN

- 2155 – nr XXXIX/363/01 Rady Miejskiej w Pile z dnia 24 kwietnia 2001 r. w sprawie zmiany do zmiany miejscowego planu ogólnego zagospodarowania przestrzennego m. Piły w rejonie ulic Składowej-Wawelskiej 7871
- 2156 – nr XXXIV/186/01 Rady Gminy Przykona z dnia 27 czerwca 2001 r. w sprawie szczegółowych zasad i trybu umarzania, odraczania lub rozkładania na raty wierzytelności gminnych jednostek organizacyjnych z tytułu spłat należności pieniężnych do których nie stosuje się przepisów ustawy – Ordynacja podatkowa 7874
- 2157 – nr XXXIV/192/01 Rady Gminy Przykona z dnia 27 czerwca 2001 r. w sprawie ustalenia opłaty administracyjnej za wydawanie wypisów i wyrysów z miejscowych planów zagospodarowania przestrzennego 7875
- 2158 – nr XXX/241/2001 Rady Miasta i Gminy Wronki z dnia 29 czerwca 2001 r. zmieniająca uchwałę nr XXVI/206/2000 w sprawie określenia zasad ustalania i poboru dziennych stawek opłaty targowej 7875
- 2159 – nr XXVI/148/2001 Rady Gminy w Szczytnikach z dnia 27 lipca 2001 r. zmieniająca uchwały w sprawie gimnazjów 7876
- 2160 – nr XXXIII/430/2001 Rady Miejskiej w Kórniku z dnia 2 sierpnia 2001 r. w sprawie ustalenia stawek opłat za wodę i ścieki 7877
- 2161 – nr XXIX/278/2001 Rady Miejskiej w Chodzieży z dnia 7 sierpnia 2001 r. w sprawie uchwalenia miejscowego planu zagospodarowania przestrzennego miasta Chodzieży, przy ul. Wojska Polskiego 7877
- 2162 – nr XXIX/280/2001 Rady Miejskiej w Chodzieży z dnia 7 sierpnia 2001 r. w sprawie zmiany do zmiany miejscowego planu zagospodarowania przestrzennego miasta Chodzieży w rejonie ul. Buszczaka 7881
- 2163 – nr 277/XLVI/2001 Rady Gminy Czerwonak z dnia 22 sierpnia 2001 r. w sprawie zmiany uchwały Rady Gminy nr 227/XXXVIII/98 z dnia 10 czerwca 1998r. w sprawie określenia zasad gospodarowania nieruchomościami stanowiącymi własność gminy Czerwonak 7883
- 2164 – nr 280/XLVI/2001 Rady Gminy Czerwonak z dnia 22 sierpnia 2001 r. w sprawie zmiany załącznika do uchwały nr 110/XVIII/96 Rady Gminy Czerwonak z dnia 17 czerwca 1996 r. w sprawie uchwalenia Statutu Gminy Czerwonak 7883
- 2165 – nr XXXIII/343/01 Rady Gminy Złotów z dnia 22 sierpnia 2001 r. w sprawie wprowadzenia zmian do Statutu Gminy Złotów 7884
- 2166 – nr XXXIV/438/2001 Rady Miejskiej w Kórniku z dnia 24 sierpnia 2001 r. w sprawie uchwalenia zmiany miejscowego planu zagospodarowania przestrzennego terenów zabudowy mieszkaniowej – Borówiec II – dla działek nr ewid. 350/14, 350/15, 350/16, 350/17, 350/19, 350/20, 350/21, 350/22 7886
- 2167 – nr XXIII/214/2001 Rady Gminy w Kwilczu z dnia 27 sierpnia 2001 r. w sprawie zaliczenia odcinka drogi publicznej na terenie gminy Kwilcz do kategorii dróg gminnych 7888
- 2168 – nr XXXIII/197/01 Rady Gminy i Miasta Nowe Skalmierzyce z dnia 28 sierpnia 2001 r. w sprawie ustanowienia opłaty eksploatacyjnej za składowanie odpadów komunalnych na Międzygminnym Składowisku Odpadów Komunalnych w Psarach 7888
- 2169 – nr XXVI/150/01 Rady Gminy Wapno z dnia 29 sierpnia 2001 r. w sprawie zmiany Statutu Gminy Wapno 7889
- 2170 – nr XXVI/154/01 Rady Gminy Wapno z dnia 29 sierpnia 2001 r. w sprawie ustalenia liczby punktów sprzedaży napojów zawierających powyżej 4,5% alkoholu (z wyjątkiem) przeznaczonych do spożycia poza miejscem sprzedaży jak i w miejscu sprzedaży 7892
- 2171 – nr XXIII/211/2001 Rady Miejskiej Gminy Sęszew z dnia 30 sierpnia 2001 r. w sprawie zmiany miejscowego planu ogólnego zagospodarowania przestrzennego gminy Sęszew w części wsi Rybojedzko obejmującej obszar części działek 131, 158/1, 158/2 na cele poszerzenia terenu eksploatacji kruszywa naturalnego 7892

UCHWAŁA RADY POWIATU

2172 – nr XXXVIII/184/2001 Rady Powiatu w Jarocinie z dnia 30 sierpnia 2001 r. w sprawie zmiany statutu powiatu jarocińskiego 7897

INFORMACJA URZĘDU REGULACJI ENERGETYKI

2173 – decyzja nr OPO-820/9605-A/2/2001/II/ED Prezesa Urzędu Regulacji Energetyki z dnia 4 września 2001 r. zatwierdzająca taryfę dla ciepła ustaloną przez Zakład Energetyki Ciepłej sp. z o.o. z siedzibą w Ostrzeszowie 7900

2174 – decyzja nr OPO-820/300-A/4/2001/III/RO Prezesa Urzędu Regulacji Energetyki z dnia 4 września 2001 r. zatwierdzająca taryfę dla ciepła ustaloną przez Zakład Energetyki Ciepłej sp. z o.o. z siedzibą w Złotowie 7903

2154

ROZPORZĄDZENIE Nr 26/01 WOJEWODY WIELKOPOLSKIEGO

z dnia 6 września 2001 r.

w sprawie podjęcia działań w związku z wystąpieniem wścieklizny u zwierząt

Na podstawie art. 39 ustawy z dnia 5 czerwca 1998 r. o administracji rządowej w województwie (Dz.U. z 2001 r. Nr 80, poz. 872) w związku z art. 23 ust. 1 pkt. 3, 4 i 5 oraz art. 23 ust. 2 ustawy z dnia 24 kwietnia 1997 r. o zwalczaniu chorób zakazanych, badaniu zwierząt i mięsa oraz o Inspekcji Weterynaryjnej (Dz.U. z 1999 r. Nr 66, poz. 752 i z 2001 r. Nr 29, poz. 320), zarządza się, co następuje:

§1

1. Za obszary, na których występuje wścieklizna, uznaje się w województwie wielkopolskim poniżej wymienione miejscowości, w ich granicach administracyjnych:

- 1) w powiecie czarnkowsko-trzcianeckim:
w gminie Czarnków: Bukowiec, Czarnków, Kuźnica Czarnkowska, Zofiowo,
- 2) w powiecie gnieźnieńskim:
w gminie Kłecko: Kamieniec,
- 3) w powiecie międzychodzkiem:
w gminie Chrzypsko Wielkie: Chrzypsko Małe,
- 4) w powiecie pilskim:
 - a) w gminie Białośliwie: Dworzakowo
 - b) w gminie Kaczory: Byszewice, Krzewina, Morzewo, Prawomyśl, Równopole, Rządkowo,
 - c) w gminie Łobzenica: Kruszki,
 - d) w gminie Miasteczko Krajeńskie: Arentowo, Brzostowo Nowe, Brzostowo Stare, Grabionna, Miasteczko-Huby, Miasteczko Krajeńskie, Wolsko Dolne, Wolsko Górne,
 - e) w gminie Wysoka: Bądecz, Czajcze, Kijaszkowo, Młotkowo, Tłukomy,
- 5) w powiecie wągrowieckim:
w gminie Wągrowiec: Wągrowiec.

2. Za obszary, na których występuje zagrożenie wystąpieniem wścieklizny, uznaje się w województwie wielkopolskim poniżej wymienione miejscowości w ich granicach administracyjnych:

- 1) w powiecie czarnkowsko-trzcianeckim:
 - a) w gminie Czarnków: Gajewo, Radolinek, Radosiew,
 - b) w gminie Trzcianka: Radolin
- 2) w powiecie gnieźnieńskim:
w gminie Kiszkowo: Łagiewniki Kościelne, Olekszyn,
- 3) w powiecie międzychodzkiem:
w gminie Chrzypsko Wielkie: Chrzypsko Małe,
- 4) w powiecie wągrowieckim:
w gminie Wągrowiec: Durowo, Kaliska, Łaziska, Rgielsko.

§2

Na granicach obszarów określonych w §1 ust. 1 nakazuje się umieścić przy drogach, ścieżkach dla pieszych i parkingach czytelne tablice informujące o wystąpieniu wścieklizny.

§3

1. W przypadku, gdy obwód łowiecki w znaczeniu przyjętym przez przepisy ustawy z dnia 13 października 1995 r. prawo łowieckie (Dz.U. Nr 147, poz. 713, z 1997 r., Nr 14, poz. 72, z 1997 r., Nr 110, poz. 715, z 1997 r., Nr 60, poz. 369, z 1997 r., Nr 133, poz. 884, z 1997 r., Nr 88, poz. 554, z 1998 r., Nr 106, poz. 668, z 1999 r., Nr 40, poz. 401, z 2000 r., nr 120, poz. 1268) znajduje się w całości lub części, na obszarze, o którym mowa w §1, to w tym obwodzie łowieckim zakazuje się polowań i odłowów zwierząt łownych za wyjątkiem odstrzałów sanitarnych nakazanych przez właściwego powiatowego lekarza weterynarii oraz polowań indywidualnych.

2. Na obszarach określonych w §1 zakazuje się wprowadzania do obrotu gospodarczego:
- towarów pochodzących z polowań indywidualnych i odstrzałów sanitarnych,
 - zwłok zwierząt padłych wskutek wścieklizny.

§4

Zakazy, o których mowa w §3 obowiązują wszystkie osoby zamieszkałe oraz osoby czasowo przebywające na obszarach określonych w §1, a także użytkowników, właścicieli i zarządców gruntów, służbę leśną, zarządców i dzierżawców obwodów łowieckich.

§5

Wykonanie rozporządzenia powierza się właściwym terytorialnie powiatowym lekarzom weterynarii oraz właściwym organom jednostek samorządu terytorialnego.

§6

- Na obszarach określonych w §1 ust. 1 pkt 2 i pkt 2 i pkt 5 oraz w §1 ust. 2 pkt i pkt 4 rozporządzenie obowiązuje przez okres trzech miesięcy od dnia wejścia w życie.
- Na pozostałych obszarach określonych w §1 rozporządzenie obowiązuje przez okres jednego miesiąca od dnia wejścia w życie.

§7

Rozporządzenie wchodzi w życie z dniem podania go do wiadomości publicznej poprzez ogłoszenie w jednakowym terminie w telewizji regionalnej i Głosie Wielkopolskim.

Wojewoda Wielkopolski
(-) *Stanisław Tamm*

2155

UCHWAŁA Nr XXXIX/363/01 RADY MIEJSKIEJ W PILE

z dnia 24 kwietnia 2001 r.

w sprawie zmiany do zmiany miejscowego planu ogólnego zagospodarowania przestrzennego m. Piły w rejonie ulic Składowej-Wawelskiej

Na podstawie art. 15 ust. 2 pkt 5 ustawy z dnia 8 marca 1990 r. o samorządzie gminnym (tj.: Dz.U. z 1996 r. Nr 13, poz. 74 z późniejszymi zmianami), art. 26 ustawy z dnia 7 lipca 1994 r. o zagospodarowaniu przestrzennym (tj.: Dz.U. z 1999 r. Nr 15, poz. 139 z późniejszymi zmianami) Rada Miejska w Pile uchwala:

zmianę do zmiany miejscowego planu ogólnego zagospodarowania przestrzennego m. Piły w rejonie ulic Składowej-Wawelskiej

MIASTO PIŁA

REJON ULICY GIEŁDOWEJ

zwaną dalej zmianą planu, w następującej treści:

§1

Zmiana planu obejmuje obszar oznaczony na rysunku zmiany planu w skali 1:1000, zwanym dalej rysunkiem, stanowiącym załącznik do uchwały.

§2

Dla całego obszaru objętego zmianą planu ustala się zakaz prowadzenia działalności szczególnie szkodliwej dla środowiska i zdrowia ludzi lub mogącej pogorszyć stan środowiska.

§3

Na całym obszarze objętym zmianą planu ustala się następujące przeznaczenie terenów:

- teren komunikacji; oznaczenie na rysunku KK,

- teren parkingu; oznaczenie na rysunku Kpo,
- teren obiektu urządzeń elektroenergetycznych; oznaczenie na rysunku EE,
- teren usług handlu hurtowego i detalicznego; oznaczenie na rysunku UHh,
- teren zieleni urządzonej z funkcją sportu i turystyki; oznaczenie na rysunku ZP.

§4

Dla terenu komunikacji KK ustala się:

- obowiązujące linie rozgraniczające,
- prawo do realizacji budowli i liniowych urządzeń infrastruktury technicznej,
- możliwość wydzielenia działki dla budowli infrastruktury technicznej na podstawie warunków technicznych oraz koncepcji zagospodarowania terenu określającej podział terenu oraz obsługę komunikacyjną.

§5

- Dla terenu parkingu KPo ustala się funkcję centralnego parkingu obsługującego obszar w granicach zmiany miejscowego planu ogólnego zagospodarowania przestrzennego m. Piły w rejonie ulic Składowej – Wawelskiej (U. Nr XXVII/ /264/96 Rady Miejskiej w Pile z dnia 25 czerwca 1996 r.).
- Ponadto ustala się następujące warunki zabudowy i zagospodarowania terenu:

- 1) wzdłuż całej granicy terenu wprowadzić trzypiętrową zieleni izolacyjną (drzewa wysokie, średniowysokie i krzewy) utworzoną w 50% z gatunków zimozielonych,
- 2) wzdłuż linii rozgraniczającej, od strony terenu ZP, wprowadzić zieleni izolacyjną składającą się z minimum 3 równoległych rzędów zieleni trzypiętrowej utworzonej w 50% z gatunków zimozielonych,
- 3) na obszarze całego parkingu zastosować wewnętrzne pasy zieleni izolacyjnej (o funkcji akustycznej i zacieniającej),
- 4) zezwala się na lokalizację budynku, wyłącznie, obsługi parkingu; max. powierzchnia 50 m² pow. użytkowej, wysokość i kondygnacja,
- 5) obowiązuje zakaz prowadzenia funkcji naprawczych wszystkich branż,
- 6) zezwala się na wydzielenie działki dla budowy infrastruktury technicznej na podstawie warunków technicznych oraz koncepcji zagospodarowania terenu określającej podział terenu oraz obsługę komunikacyjną.

§6

Dla terenu obiektu urządzeń elektroenergetycznych EE ustala się utrzymanie formy architektonicznej obiektu z obowiązkiem przywrócenia dachu wysokiego (np. namiotowego lub kopertowego) o nachyleniu połaci minimum 35°.

§7

Dla terenu usług handlu hurtowego i detalicznego UHh ustala się:

- 1) nieprzekraczalne linie zabudowy, zgodnie z rysunkiem,
- 2) obowiązek wykonania pasa zieleni izolacyjnej wzdłuż pn.-wsch. i pn.-zach. granicy terenu,
- 3) powiększenie wewnętrznych terenów komunikacyjnych powodujące wycinkę rzędu drzew wzdłuż istn. ogrodzenia (pn.-wsch. granica terenu) przy spełnieniu następujących warunków:
 - a) rzędna projektowanego terenu komunikacyjnego nie wyższa od rzędnej istniejących dróg wewnętrznych,
 - b) ukształtowanie projektowanej skarpy w granicach terenu bez naruszenia podziemnej sieci elektroenergetycznej,
 - c) wprowadzić na projektowanej skarpie trzypiętrową zieleni izolacyjną utworzoną w 50% z gatunków zimozielonych.

§8

Dla terenu zieleni urządzonej o funkcji sportu i turystyki ustala się:

- 1) obowiązujące linie rozgraniczające, zgodnie z rysunkiem,
- 2) zezwolenie na lokalizację obiektów kubaturowych, dla których rozwiązania techniczne projektów budowlanych i sposób zagospodarowania terenu zapewnią zniwelowanie ewentualnego oddziaływania byłego wysypiska odpadów,
- 3) zezwolenie na lokalizację jednego obiektu mieszkalnego, rezydencjonalnego na obszarze wyznaczonym nieprzekraczalnymi liniami zabudowy, zgodnie z rysunkiem,

- 4) zezwolenie na, poza obszarem wyznaczonym nieprzekraczalnymi liniami zabudowy, lokalizację obiektów gospodarczo-garażowych lub związaną z podstawową funkcją terenu przy spełnieniu następujących warunków:
 - a) łączna powierzchnia zabudowy wszystkich, łącznie z mieszkalnym, nie może być większy od 10% powierzchni działki,
 - b) wysokość i kondygnacja,
 - c) forma dachu, zastosowane materiały pokrycia dachu wykończenia elewacji winny być spójne z formą i materiałami użytymi w budynku mieszkalnym,
- 5) prawo zmian istn. ukształtowania stawu i linii brzegowej polegających na:
 - a) wprowadzeniu dogodnego dostępu do górnej krawędzi skarpy w liniach rozgraniczających terenu (pas terenu o szer. min. 2,5 m),
 - b) łagodnym wyprofilowaniu skarpy wzdłuż całej linii brzegowej,
 - c) zmniejszeniu lustra wody nie więcej niż 25% jego istn. powierzchni,
- 6) obowiązek wprowadzenia, wzdłuż wschodniej i południowej granicy, zwartej zieleni izolacyjnej (przegroda akustyczna i optyczna) składającej się z min. 3 równoległych rzędów utworzonych przynajmniej w 50% z zimozielonych gatunków drzew i krzewów,
- 7) możliwość wydzielenia działek dla budowy infrastruktury technicznej na podstawie warunków technicznych oraz koncepcji zagospodarowania terenu określającej podział terenu oraz obsługę komunikacyjną.

§9

Zgodnie z art. 10 ust. 3 ustawy z dnia 7 lipca 1994 r. o zagospodarowaniu przestrzennym ustala się stawkę 30% służącą naliczeniu opłaty z tytułu wzrostu wartości nieruchomości w związku z uchwaleniem niniejszej zmiany planu.

§10

Wykonanie uchwały powierza się Zarządowi Miejskiemu w Pile.

§11

Na obszarze objętym niniejszą uchwałą traci moc uchwała Nr XXVII/264/96 Rady Miejskiej w Pile z dnia 25 czerwca 1996 r. w sprawie zmiany miejscowego planu ogólnego zagospodarowania przestrzennego m. Piły w rejonie ulic Składowej-Wawelskiej, z wyłączeniem §5 ustalającego obowiązujące zasady uzbrojenia terenu.

§12

Uchwała wchodzi w życie po upływie 14 dni od daty ogłoszenia w Dzienniku Urzędowym Województwa Wielkopolskiego.

Przewodniczący
Rady Miejskiej w Pile
(-) *Lech Cabański*

m. Piła woj. wielkopolskie
MAPA SYTUACYJNO-WYSOKOŚCIOWA

RYSunEK ZMIANY PLANU
SKALA 1 : 1000

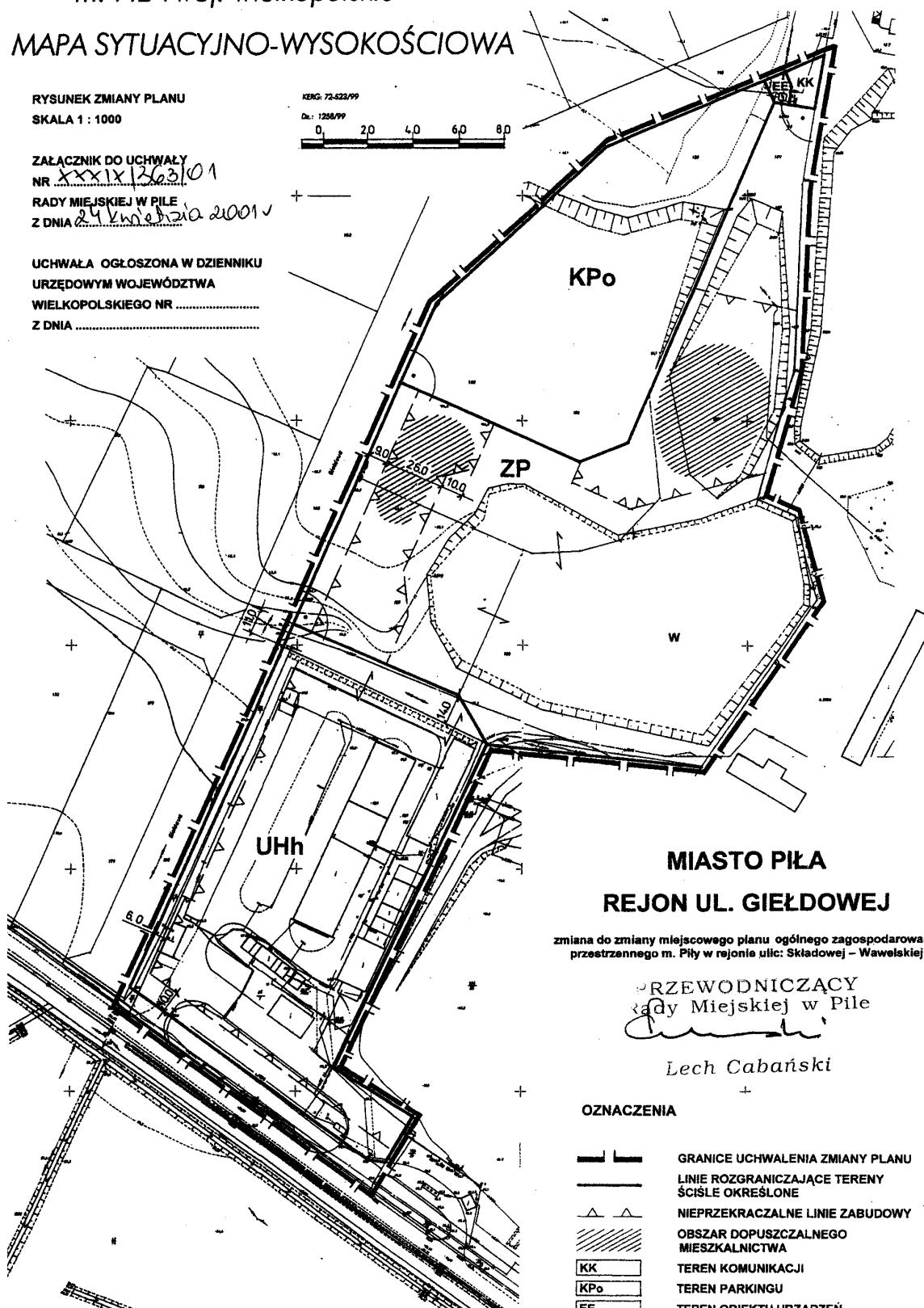
KRG: 72-522/99

Dz.: 1266/99



ZALĄCZNIK DO UCHWAŁY
NR *XXXIX/263/01*
RADY MIEJSKIEJ W PIŁE
Z DNIA *24 kwietnia 2001*

UCHWAŁA OGŁOSZONA W DZIENNIKU
URZĘDOWYM WOJEWÓDZTWA
WIELKOPOLSKIEGO NR
Z DNIA



MIASTO PIŁA
REJON UL. GIEŁDOWEJ

zmiana do zmiany miejscowego planu ogólnego zagospodarowania
przestrzennego m. Piły w rejonie ulic: Składowej – Wawelskiej

PRZEWODNICZĄCY
Rady Miejskiej w Piłie

Lech Cabański

OZNACZENIA

- GRANICE UCHWALENIA ZMIANY PLANU
- LINIE ROZGRANICZAJĄCE TERENY ŚCIŚLE OKREŚLONE
- NIEPRZEKRACZALNE LINIE ZABUDOWY
- OBSZAR DOPUSZCZALNEGO MIESZKALNICTWA
- TEREN KOMUNIKACJI
- TEREN PARKINGU
- TEREN OBIEKTU URZĄDZEŃ ELEKTROENERGETYCZNYCH
- TEREN USŁUG HANDLU HURTOWEGO I DETALICZNEGO
- TEREN ZIELENI URZĄDZONEJ Z FUNKCJĄ SPORTU I TURYSTYKI
- TEREN WÓD OTWARTYCH
- ZASADA ŁĄCZENIA DZIAŁEK GEODEZYJNYCH

2156

UCHWAŁA Nr XXXIV/186/01 RADY GMINY PRZYKONA

z dnia 27czerwca 2001 r.

w sprawie szczegółowych zasad i trybu umarzania, odraczania lub rozkładania na raty wierzytelności gminnych jednostek organizacyjnych z tytułu spłat należności pieniężnych, do których nie stosuje się przepisów ustawy – Ordynacja podatkowa

Na podstawie art. 18 ust. 2 pkt. 15, art. 40 ust. 2 pkt. 3 i art. 42 ustawy z dnia 8 marca 1990 r o samorządzie gminnym (Dz.U. z 1996 r Nr 13, poz. 74 – tekst jednolity, ze zm.) oraz art. 34a ustawy z dnia 26 listopada 1998 r o finansach publicznych (Dz.U. Nr 155, poz. 1014 ze zm.) Rada Gminy Przykona uchwała co następuje:

§1

Określa się szczegółowe zasady umarzania, odraczania lub rozkładania na raty wierzytelności gminnych jednostek organizacyjnych z tytułu spłaty należności pieniężnych, w tym cywilnoprawnych, zwanych dalej „wierzytelnościami” do których nie stosuje się przepisów ustawy z dnia 29 sierpnia 1997 r. – Ordynacja podatkowa (Dz.U. Nr 137 poz. 926 ze zm.) przypadających na podstawie przepisów szczególnych gminie i gminnym jednostkom organizacyjnym od osób fizycznych, osób prawnych, jednostek organizacyjnych nie posiadających osobowości prawnej – zwanych dalej „dłużnikami”.

§2

Przepisów uchwały nie stosuje się do wierzytelności przypadających gminie i gminnym jednostkom organizacyjnym, których zasady i tryb umarzania, odraczania spłaty oraz rozkładania na raty określają odrębne przepisy.

§3

1. Wierzytelność może zostać umorzona w całości lub w części jeśli wystąpi jedna z następujących przesłanek:
 - 1) dłużnik – osoba fizyczna zmarł, nie pozostawiając żadnego majątku lub pozostawił ruchomości nie podlegające egzekucji na podstawie odrębnych przepisów,
 - 2) dłużnik – osoba prawna został wykreślony z właściwego rejestru osób prawnych przy jednoczesnym braku majątku, z którego można by egzekwować wierzytelność, a odpowiedzialność z tytułu wierzytelności nie przechodzi z mocy prawa na osoby trzecie,
 - 3) ściągnięcie wierzytelności zagraża ważnym interesem dłużnika, a w szczególności jego egzystencji,
 - 4) zachodzi uzasadnione przypuszczenie, że w postępowaniu egzekucyjnym nie uzyska się kwoty wyższej od kosztów dochodzenia i egzekucji tej wierzytelności lub postępowanie egzekucyjne okazało się nieskuteczne.
2. Umazanie wierzytelności gminy i gminnych jednostek organizacyjnych o charakterze cywilnoprawnym w przypadku, gdy oprócz dłużnika głównego są zobowiązane inne osoby, może nastąpić tylko wtedy, gdy warunki umarzania zachodzą wobec wszystkich zobowiązanych.

§4

W przypadkach uzasadnionych względami społecznymi lub gospodarczymi, na wniosek dłużnika, może być odroczone termin zapłaty całości lub części wierzytelności, albo rozłożona płatność całości lub części wierzytelności na raty, z uwzględnieniem możliwości płatniczych dłużnika oraz uzasadnionego interesu gminy.

§5

1. Jeżeli wartość wierzytelności głównej z tytułu należności pieniężnych gminnej jednostki organizacyjnej nie przekracza dziesięciokrotności kwoty przeciętnego wynagrodzenia w roku poprzedzającym umorzenie, ogłoszonego przez Prezesa Głównego Urzędu Statystycznego w Dzienniku Urzędowym Rzeczypospolitej Polskiej „Monitor Polski” do celów naliczania odpisu na zakładowy fundusz świadczeń socjalnych, do umarzania, odraczania lub rozkładania na raty spłaty wierzytelności jest uprawniony Wójt Gminy.
2. Jeżeli wartość wierzytelności głównej z tytułu należności pieniężnych jest wyższa niż kwota o której mowa w ust. 1, do umarzania, odraczania lub rozkładania na raty spłat należności jest uprawniony Zarząd Gminy.

§6

Podmioty wymienione w §5 właściwe do umarzania, odraczania lub rozkładania na raty wierzytelności głównej z tytułu należności pieniężnych, są również uprawnione do umarzania, odraczania lub rozkładania na raty spłat odsetek od tych wierzytelności bez względu na wysokość odsetek oraz umarzania, odraczania lub rozkładania na raty spłat innych wierzytelności ubocznych na zasadach określonych w uchwale.

§7

Umorzenie wierzytelności z tytułu należności pieniężnych oraz odroczenie terminu spłaty całości lub części wierzytelności albo rozłożenie płatności całości lub części wierzytelności na raty następuje:

1. w odniesieniu do wierzytelności o charakterze administracyjno-prawnym – na podstawie decyzji właściwego podmiotu o którym mowa w §5,
2. w odniesieniu do wierzytelności o charakterze cywilnoprawnym – na podstawie przepisów prawa cywilnego.

§8

O wielkościach umorzeń, odroczeń lub rozłożenia na raty, udzielonych na podstawie niniejszej uchwały Zarząd Gminy przedstawi Radzie Gminy informację łącznie ze sprawozdaniem z rocznego wykonania budżetu.

§9

Wykonanie uchwały powierza się Zarządowi Gminy.

§10

Uchwała wchodzi w życie po upływie 14 dni od dnia ogłoszenia w Dzienniku Urzędowym Województwa Wielkopolskiego.

Przewodniczący
Rady Gminy
(-) *Ryszard Papierkowski*

2157

UCHWAŁA Nr XXXIV/192/01 RADY GMINY PRZYKONA

z dnia 27 czerwca 2001 r.

w sprawie ustalenia opłaty administracyjnej za wydawanie wypisów i wyrysów z miejscowych planów zagospodarowania przestrzennego

Na podstawie art. 18 ust. 2 pkt 8, art. 40 ust. 1 i art. 42 ust. 1 i 2 ustawy z dnia 8 marca 1990 r. o samorządzie gminnym (tekst jednolity Dz.U. z 1996 r. Nr 13, poz. 74 z póź. zm.) art. 18 i art. 19 pkt 1 lit. c ustawy z dnia 12 stycznia 1991 r. o podatkach i opłatach lokalnych (Dz.U. Nr 9, poz. 31 z póź. zm.) oraz art. 29 ust. 2 ustawy z dnia 7 lipca 1994 r. o zagospodarowaniu przestrzennym (Dz.U. z 1994 r. Nr 15, poz. 139 z póź. zm.) Rada Gminy Przykona uchwala co następuje:

- za wypis 18,00 zł
- za wyrys 25,00 zł

§2

Wykonanie uchwały powierza się Zarządowi Gminy Przykona.

§3

Uchwała wchodzi w życie po upływie 14 dni od dnia ogłoszenia w Dzienniku Urzędowym Województwa Wielkopolskiego.

§1

Ustala się opłatę administracyjną za wydane wypisy i wyrysy z miejscowych planów zagospodarowania przestrzennego w wysokości:

Przewodniczący
Rady Gminy
(-) *Ryszard Papierkowski*

2158

UCHWAŁA Nr XXX/241/2001 RADY MIASTA I GMINY WRONKI

z dnia 29 czerwca 2001 r.

zmieniająca uchwałę Nr XXVI/206/2000 w sprawie określenia zasad ustalania i poboru dziennych stawek opłaty targowej

Na podstawie art. 19 pkt 1 lit. a oraz pkt 2 i 3 ustawy z dnia 12 stycznia 1991 r. o podatkach i opłatach lokalnych (Dz.U. Nr 9, poz. 31 ze zm.) oraz art. 18 ust. 2 pkt 8 ust 1 ustawy z dnia 8 marca 1990 r. o samorządzie gminnym (Dz.U. z 1996 r. Nr 13, poz. 74 ze zm.) Rada Miasta i Gminy Wronki uchwala, co następuje:

§1

W uchwale Nr XXVI/206/2000 Rady Miasta i Gminy Wronki z dnia 19 grudnia 2000 r. w sprawie określenia zasad ustalania i poboru dziennych stawek opłaty targowej wprowadza się następującą zmianę:

w §2 pkt 2 otrzymuje brzmienie:

„2) Poboru opłaty targowej na terenie gminy dokonuje Przedsiębiorstwo Komunalne Spółka z o.o. Wronki ul. Ratuszowa 3.”

§2

Traci moc uchwała Nr XXVIII/223/2001 z dnia 27 lutego 2001 r. zmieniająca uchwałę Nr XXVI/206/2000 w sprawie określenia zasad ustalania i poboru dziennych stawek opłaty targowej.

§3

Uchwała wchodzi w życie po upływie 14 dni od dnia ogłoszenia w Dzienniku Urzędowym Województwa Wielkopolskiego z mocą obowiązującą od dnia 01.07.2001 r.

Przewodniczący
Rady Miasta i Gminy
(-) Leszek Bartol

2159

UCHWAŁA Nr XXVI/148/2001 RADY GMINY W SZCZYTNIKACH

z dnia 27 lipca 2001 r.

zmieniająca uchwały w sprawie gimnazjów

Na podstawie art. 5, ust. 2, pkt 1, art. 17 ust. 4, art. 58, ust. 1, 2 i 6, art. 60 ust. 1 ustawy z dnia 7 września 1991 r. o systemie oświaty (Dz.U. z 1996 r. Nr 76, poz. 329 – tekst jednolity z późniejszymi zmianami), art. 2, ust. 2 ustawy z dnia 8 stycznia 1999 r. przepisy wprowadzające reformę ustroju szkolnego (Dz.U. Nr 12, poz. 96 z późniejszymi zmianami), art. 7, ust. 1, pkt 8, art. 18, ust. 2, pkt 9 lit. „h” ustawy z dnia 8 marca 1990 r. o samorządzie gminnym (Dz.U. z 1996 r. Nr 13, poz. 74 – tekst jednolity z późniejszymi zmianami) oraz art. 63, ust. 2 ustawy z dnia 21 stycznia 2000 r. o zmianie niektórych ustaw związanych z funkcjonowaniem administracji publicznej (Dz.U. Nr 12, poz. 136), uchwała się co następuje:

§1

1. W uchwale Nr VII/30/99 Rady Gminy w Szczytnikach z dnia 13 marca 1999 r. w sprawie założenia Gimnazjum w Iwanowicach wprowadza się następujące zmiany:

1) w §1

a) ust. 2 otrzymuje następujące brzmienie:

„2. Na okres od dnia 1 września 1999 r. do dnia 31 sierpnia 2002 r. zakłada się Gimnazjum w Iwanowicach z następującymi oddziałami:

- oddziałem w Iwanowicach,
- oddziałem w Szczytnikach.”

2. W uchwale Nr VII/31/99 Rady Gminy w Szczytnikach z dnia 13 marca 1999 r. w sprawie założenia Gimnazjum w Stawie wprowadza się następujące zmiany:

1) w §1

a) ust. 2 otrzymuje następujące brzmienie:

„2. Na okres od dnia 1 września 1999 r. do dnia 31 sierpnia 2002 r. zakłada się Gimnazjum w Stawie z następującymi oddziałami:

- oddziałem w Stawie,

- oddziałem w Marchwaczu,
- oddziałem w Radliczycach.”

3. W uchwale Nr VII/32/99 Rady Gminy w Szczytnikach z dnia 13 marca 1999 r. w sprawie ustalenia planu sieci gimnazjów prowadzonych przez Gminę Szczytniki wprowadza się następujące zmiany:

1) w §1

- a) w ust. 1 wyraz „siedzibami” zastępuje się wyrazem „oddziałami”,
- b) w ust. 2 wyrazy „do dnia 31 sierpnia 2001 r.” zastępuje się wyrazami „do dnia 31 sierpnia 2002 r.” Wyraz „siedziby” zastępuje się wyrazem „oddziały”,
- c) w ust. 2, w pkt 1 i 2 wyraz „z siedzibą” zastępuje się wyrazem „z oddziałem”.

§2

Wykonanie Uchwały powierza się Zarządowi Gminy.

§3

Uchwała podlega ogłoszeniu w Dzienniku Urzędowym Województwa Wielkopolskiego.

§4

Uchwała wchodzi w życie z dniem ogłoszenia z mocą obowiązującą od dnia 1 września 2001 r.

Przewodniczący
Rady Gminy
(-) lek. wet. Andrzej Kupaj

2160

UCHWAŁA Nr XXXIII/430/2001 RADY MIEJSKIEJ W KÓRNIKU

z dnia 2 sierpnia 2001 r.

w sprawie ustalenia stawek opłat za wodę i ścieki

Na podstawie art. 4, ust. 1, pkt 2 ustawy z dnia 20 grudnia 1996 r. – o gospodarce komunalnej (Dz.U. z 1997 r. Nr 9, poz. 43 z późn. zm.), w związku z art. 7 §1, pkt. 3 ustawy z dnia 8 marca 1990 r. – o samorządzie gminnym (jedn. tekst Dz.U. z 1996 r. Nr 13, poz. 74 z późn.zm.), oraz na podstawie §3 ust. 2, pkt 2 i 2a oraz ust. 4 Rozporządzenia Rady Ministrów z dnia 18 grudnia 1996 r. – w sprawie urządzeń zaopatrzenia w wodę i urządzeń kanalizacyjnych oraz zasad ustalania opłat za wodę i odprowadzanie ścieków (Dz.U. Nr 151, poz. 716 z późn.zm.), po rozpatrzeniu wniosku „Wodociągów Kórnickich i Usług Komunalnych” sp. z o.o., ul. Poznańska 71c w Kórniku, wraz z uzasadnieniem zmian opłat, uchwala się, co następuje:

§1

1. Ustala się na terenie gminy Kórnik następujące stawki opłat za 1 m³ dostarczonej wody oraz za 1 m³ odbieranych ścieków przez gminne przedsiębiorstwo wodociągowe i kanalizacyjne:
 - a) 1,70 PLN (jeden złoty i siedemdziesiąt groszy) za wodę dopływającą,
 - b) 2,20 PLN (dwa złote i dwadzieścia groszy) za ścieki dopływające lub dowożone do zlewni lub oczyszczalni ścieków w Borówcju.
2. Opłaty jak w ust. 1, lit. a i b, nie zawierają podatku VAT.

§2

Wykonanie uchwały powierza się Zarządowi gminy oraz spółce komunalnej, prowadzącej zakład zaopatrujący w wodę oraz odbierający ścieki.

§3

Traci moc uchwała Rady Miejskiej w Kórniku Nr XVIII/207/99, z dnia 10 lutego 1999 r. – w sprawie ustalenia opłat za wodę i ścieki.

§4

Uchwała wchodzi w życie pierwszego dnia miesiąca następującego po miesiącu, w którym upłyne 14-dniowy termin, o którym mowa w art. 4 ust. 1 ustawy z dnia 20 lipca 2000 r. – o ogłoszeniu aktów normatywnych i niektórych innych aktów prawnych (Dz.U. Nr 62, poz. 718) i podlega opublikowaniu w prasie lokalnej.

Przewodniczący
Rady Miejskiej

(-) Seweryn Waligóra

2161

UCHWAŁA Nr XXIX/278/2001 W CHODZIEŻY

z dnia 7 sierpnia 2001 r.

w sprawie uchwalenia miejscowego planu zagospodarowania przestrzennego miasta Chodzieży, przy ul. Wojska Polskiego

Na podstawie art. 18 ust. 2 pkt 5 ustawy z dnia 8 marca 1990 r. o samorządzie gminnym (tj. Dz.U. Nr 13/96 poz. 74, z późniejszymi zmianami) Rada Miejska w Chodzieży uchwala, co następuje:

§1

1. Uchwala się miejscowy plan zagospodarowania przestrzennego miasta Chodzieży, przy ul. Wojska Polskiego, zwany dalej planem.
2. Plan obejmuje obszar w rejonie ulic: Rynek, Wojska Polskiego, Staszica, oznaczony na rysunku planu w skali 1:500, zwanym dalej rysunkiem, stanowiącym załącznik do uchwały.

§2

Na potrzeby niniejszej uchwały pod pojęciem:

- 1) zabudowy mieszkaniowo-usługowej – rozumie się zabudowę budynkami mieszkalnymi zawierającymi nie więcej niż 4 mieszkania, z obowiązującą lokalizacją usług co najmniej w parterze budynku, oraz dopuszczalnymi funkcjami towarzyszącymi takimi jak: garaże i magazynki wbudowanymi lub zintegrowanymi z kubaturą podstawową, a dostępnymi wyłącznie z wewnętrznego pomocniczego układu komunikacyjnego,
- 2) usług – rozumie się:
 - a) wszelki handel detaliczny,
 - b) usługi gastronomii,

- c) wszelkie tradycyjne usługi bytowe, takie jak np.: fryzjerstwo, krawiectwo, szewstwo, naprawy szeroko pojętego sprzętu domowego itp.,
 - d) wszelkie usługi medyczne,
 - e) wszelkie usługi polegające na pracy biurowej,
 - f) inne nie wymienione wyżej usługi, nie powodujące uciążliwości – z tytułu przekroczenia obowiązujących przepisów i norm dotyczących hałasu, wycieków i substancji lotnych, wykraczających poza lokal usługowy,
- 3) zabudowy jednorodzinnej – rozumie się zabudowę budynkami mieszkalnymi zawierającymi nie więcej niż 4 mieszkania,
 - 4) zabudowy wielorodzinnej – rozumie się zabudowę budynkami zawierającymi więcej niż 4 mieszkania wraz z urządzeniami związanymi z ich obsługą oraz zielenią i rekreacją przydomową,
 - 5) wewnętrznego układu komunikacyjnego – rozumie się układ komunikacji kołowej obsługujący tereny objęte planem, powiązany z miejskim układem komunikacyjnym a składający się z:
 - a) układu podstawowego zawierającego wyodrębnione ulice jezdne o szerokości 6,0 m i chodniki ruchu pieszego,
 - b) układu pomocniczego zawierającego ciągi pieszo-jezdne o szerokości 5 m oraz dojścia o szerokości 5 m, przystosowane do awaryjnego ruchu pojazdów uprzywilejowanych o masie całkowitej minimum 2,5 tony,
 - 6) obowiązującej linii zabudowy – rozumie się obowiązującą linię frontowej ściany budynku wizualnie tworzącej pierzeję, z dopuszczeniem cofnięcia ściany parteru o maksimum 3 metry lecz pod warunkiem wykonania w obowiązującej linii zabudowy arkad, kolumn, filarów lub słupów,
 - 7) maksymalnej i minimalnej wysokości zabudowy podstawowego budynku – rozumie się wysokość budynku, bez drobnych elementów, detali i akcentów architektonicznych takich jak np. wieżyczki, wykusze, attyki itp. o powierzchni nie przekraczającej 20,0 m² w rzucie oraz bez naświetli wewnętrznych klatek schodowych, mierzoną od najniższego punktu terenu przy elewacji frontowej do najwyższego punktu kalenicy dachu skośnego,
 - 8) dachu skośnego – rozumie się dach posiadający skośne połacie dachowe o nachyleniu 35°, 60° na co najmniej 80% sumy długości elewacji budynku, pokryte dachówką w kolorach czerwono-ceglastych,
 - 9) maksymalnej i minimalnej wysokości dachu skośnego – rozumie się wysokość mierzoną w pionie od okapu do najwyższego punktu kalenicy tego dachu,
 - 10) sektora – rozumie się zespół kolejnych przylegających do siebie działek budowlanych.

§3

Dla obszaru objętego planem ustala się oznaczone na rysunku:

- 1) linie rozgraniczające tereny – ściśle określone,
- 2) linie podziału wewnętrznego – ściśle określone,
- 3) obowiązujące linie zabudowy budynków mieszkalnych i mieszkalno-usługowych: nowo projektowane i przebudowywanych istniejących,
- 4) nieprzekraczalne linie zabudowy budynków mieszkalnych i mieszkalno-usługowych: nowo projektowanych i przebudowywanych istniejących,
- 5) nieprzekraczalne linie zabudowy nowo projektowanych i przebudowywanych oficyn mieszkalno-gospodarczych,

- 6) nieprzekraczalne linie zabudowy nowej kubatury dobudowanej do obiektu zabytkowego,
- 7) miejsce obowiązkowego wizualnego zaakcentowania granicy działki na frontowej elewacji,
- 8) obiekt zabytkowy do zachowania w całości,
- 9) obszar obowiązującego ustanowienia służebności przejazdu w poziomie istniejącego i projektowanego układu komunikacyjnego,
- 10) obszar obowiązującej zabudowy kubaturowej w poziomie I piętra z służebnością przejazdu w poziomie istniejącego i projektowanego układu komunikacyjnego,
- 11) istniejące przejazdy do zachowania,
- 12) linie wyznaczające sektory,
- 13) miejsca obowiązujących nasadzeń wysokiej zieleni szpalerowej.

§4

Na obszarze objętym planem ustala się przeznaczenie terenów oznaczonych na rysunku literami:

- 1) Mu – tereny zabudowy mieszkalno-usługowej,
- 2) Mn – tereny zabudowy jednorodzinnej,
- 3) Mw – tereny zabudowy wielorodzinnej,
- 4) K1 – tereny wewnętrznego podstawowego układu komunikacyjnego,
- 5) K2 – tereny wewnętrznego pomocniczego układu komunikacyjnego,
- 6) Kx – samodzielny ciąg pieszy.

§5

W związku z wpisem do rejestru zabytków starego miasta w Chodzieży, którego część stanowi obszar objęty niniejszym planem ustala się:

- 1) zachowanie linii historycznej zabudowy od strony ul. Wojska Polskiego i ul. Rynek oznaczonej na rysunku obowiązującymi liniami zabudowy,
- 2) obowiązek uzgadniania decyzji o warunkach zabudowy i zagospodarowania terenu z organem ochrony dóbr kultury przed wydaniem tej decyzji,
- 3) obowiązek uzyskania zezwolenia organu ochrony dóbr kultury przed wszczęciem postępowania dotyczącego podziału nieruchomości,
- 4) obowiązek uzyskania zezwolenia organu ochrony dóbr kultury na wszelkie prace polegające na budowie, rozbudowie, nadbudowie, przebudowie, odbudowie itp.

§6

Ustala się obowiązujące warunki i standardy zabudowy i zagospodarowania:

- I. Dla sektorów oznaczonych na rysunku:
 - 1) sektor A:
 - a) na budynkach nowo projektowanych i przebudowanych istniejących obowiązują dachy skośne,
 - b) maksymalna wysokość zabudowy podstawowego budynku – 13,0 m,
 - c) minimalna wysokość zabudowy podstawowego budynku na 80% jego powierzchni zabudowy – 11,5 m,
 - d) maksymalna wysokość dachu skośnego – 6,0 m,
 - e) minimalna wysokość dachu skośnego – 3,0 m,
 - f) maksymalna liczba kondygnacji nadziemnych – 3, z dopuszczeniem poddasza użytkowego jako 4 kondygnacji,

- g) maksymalna wysokość drobnych elementów, detali i akcentów architektonicznych takich jak np. wieżyczki, wykusze, attyki itp. o powierzchni nie przekraczającej 15,0 m² w rzucie – 14,5 m,
- 2) sektor B:
- a) na budynkach nowo projektowanych i przebudowanych istniejących obowiązują dachy skośne,
- b) maksymalna wysokość zabudowy podstawowego budynku – 11,5 m,
- c) minimalna wysokość zabudowy podstawowego budynku na 80% jego powierzchni zabudowy – 10,0 m,
- d) maksymalna wysokość dachu skośnego – 5,0 m,
- e) minimalna wysokość dachu skośnego – 2,0 m,
- f) maksymalna liczba kondygnacji nadziemnych – 2, z dopuszczeniem poddasza użytkowego jako 3 kondygnacji,
- g) maksymalna wysokość drobnych elementów, detali i akcentów architektonicznych takich jak np. wieżyczki, wykusze, attyki itp. o powierzchni nie przekraczającej 15,0 m² w rzucie – 13,0 m,
- 3) sektor C:
- a) na budynkach nowo projektowanych i przebudowanych istniejących obowiązują dachy skośne,
- b) maksymalna wysokość zabudowy podstawowego budynku – 10,0 m,
- c) minimalna wysokość zabudowy podstawowego budynku na 80% jego powierzchni zabudowy – 8,5 m,
- d) maksymalna wysokość dachu skośnego – 6,0 m,
- e) minimalna wysokość dachu skośnego – 4,5 m,
- f) maksymalna liczba kondygnacji nadziemnych – 1, z dopuszczeniem poddasza użytkowego jako 2 kondygnacji,
- g) maksymalna wysokość drobnych elementów, detali i akcentów architektonicznych takich jak np. wieżyczki, wykusze, attyki itp. o powierzchni nie przekraczającej 15,0 m² w rzucie – 11,0 m,
- II. Dla terenów oznaczonych na rysunku Mw:
- 1) przebudowa i modernizacja istniejących budynków nie może powodować:
- a) zwiększenia powierzchni zabudowy i kubatury budynków istniejących poza koniecznością docieplenia budynku i przebudową partii wejściowej,
- b) konieczności zmiany dojazdów i dojść do klatek schodowych.
- III. Dopuszcza się łączenie przylegających do siebie działek w sektorach i pomiędzy sektorami, pod warunkiem zachowania ustaleń dotyczących oznaczonych na rysunku sektorów i wizualnego zaznaczenia na elewacji frontowej podziału na działki, określonego na rysunku.
- IV. Wprowadza się obowiązek krycia dachówką ceramiczną w kolorach od ceglatego do ciemnobrązowego.

§7

- I. Zasada ogólna:
- uwolnienie terenów zabudowy od istniejących sieci, studzienek, komór itp. elementów miejskiego systemu infrastruktury technicznej dokonane winno być staraniem i na

koszt właściciela terenu wg wytycznych i warunków gestora danego elementu.

II. Zasady szczegółowe:

- 1) doprowadzenie wody z ogólnomiejskiego systemu wodociągowego, na uzyskanych odrębnie warunkach dostawy,
- 2) odprowadzenie ścieków sanitarnych do ogólnomiejskiego systemu kanalizacji, na uzyskanych odrębnie warunkach odbiorcy,
- 3) odprowadzenie ścieków deszczowych powierzchniowo a następnie poprzez układ wpustów ulicznych do kanalizacji ogólnospławnej,
- 4) doprowadzenie gazu z ogólnomiejskiej sieci gazowej, na uzyskanych odrębnie warunkach dostawy,
- 5) odpady stałe gromadzone w pojemnikach zlokalizowanych staraniem właścicieli i wywożone na zorganizowane wysypisko,
- 6) ogrzewanie indywidualne z dopuszczeniem wyłącznie paliwa gazowego i ciekłego lub centralne ogrzewanie zdalaczynne z istniejącej sieci na uzyskanych odrębnie warunkach dostawy.

§8

Ustala się zasady podziału geodezyjnego terenu:

- 1) projekt podziału na działki należy sporządzić w oparciu o oznaczone na rysunku linie rozgraniczające tereny ściśle określone oraz linie podziału wewnętrznego ściśle określone, z zastrzeżeniem ustaleń §5 punkt 3.
- 2) dopuszcza się łączenie sąsiednich działek terenów na warunkach określonych w §6 pkt III.

§9

Ustala się 30% stawkę służącą naliczeniu opłaty dla nieruchomości, dla których nastąpi wzrost wartości w związku z uchwaleniem planu.

§10

Wykonanie uchwały powierza się Zarządowi Miejskiemu w Chodzieży.

§11

Tracą moc ustalenia uchwały nr VIII/77/91 Rady Miejskiej w Chodzieży z dnia 4.12.1991 roku w sprawie uchwalenia miejscowego planu ogólnego zagospodarowania przestrzennego miasta Chodzieży.

§12

Uchwała wchodzi w życie po upływie 14 dnia od daty ogłoszenia w Dzienniku Urzędowym Województwa Wielkopolskiego.

Przewodniczący
Rady Miejskiej

(-) *Zdzisław Musolf*

m. CHODZIEŹ woj. pilskie

43/6-11/14/81

m. CHODZIEŹ skala 1:500

MIEJSCOWY PLAN ZAGOSPODAROWANIA PRZESTRZENNEGO PRZY ULICY WOJSKA POLSKIEGO

RYСУNEK PLANU

ZALĄCZNIK
DO UCHWAŁY NR XXIV/278/2001
RADY MIEJSKIEJ W CHODZIEŹ
Z DNIA 7.08.2001ROKU

UCHWAŁA OGŁOSZONA
W DZIENNIKU URZĘDOWYM
WOJEWÓDZTWA WIELKOPOLSKIEGO,
NR Z DNIA

OZNACZENIA

	GRANICA UCHWALENI PLANU
	LINE ROZGRANICZAJĄCE TERENY - OGÓLNE OKREŚLENIE
	LINE PODDAJĄ WYMIAR, RZĘBNO - ŚCISŁE OKREŚLENIE
	OKREŚLAJĄCE LINE ZABUDOWY BUDYNKÓW MIESZKALNYCH I WYMIAR, RZĘBNO - ŚCISŁE OKREŚLENIE
	WYMIAR, RZĘBNO - ŚCISŁE OKREŚLENIE TERENÓW MIESZKALNYCH I MIESZKALNO - USŁUGOWYCH, NOWO PROJEKTOWANYCH
	WYMIAR, RZĘBNO - ŚCISŁE OKREŚLENIE TERENÓW MIESZKALNO - USŁUGOWYCH, NOWO PROJEKTOWANYCH
	WYMIAR, RZĘBNO - ŚCISŁE OKREŚLENIE TERENÓW MIESZKALNO - USŁUGOWYCH, NOWO PROJEKTOWANYCH
	WYMIAR, RZĘBNO - ŚCISŁE OKREŚLENIE TERENÓW MIESZKALNO - USŁUGOWYCH, NOWO PROJEKTOWANYCH
	WYMIAR, RZĘBNO - ŚCISŁE OKREŚLENIE TERENÓW MIESZKALNO - USŁUGOWYCH, NOWO PROJEKTOWANYCH
	WYMIAR, RZĘBNO - ŚCISŁE OKREŚLENIE TERENÓW MIESZKALNO - USŁUGOWYCH, NOWO PROJEKTOWANYCH
	WYMIAR, RZĘBNO - ŚCISŁE OKREŚLENIE TERENÓW MIESZKALNO - USŁUGOWYCH, NOWO PROJEKTOWANYCH
	WYMIAR, RZĘBNO - ŚCISŁE OKREŚLENIE TERENÓW MIESZKALNO - USŁUGOWYCH, NOWO PROJEKTOWANYCH
	WYMIAR, RZĘBNO - ŚCISŁE OKREŚLENIE TERENÓW MIESZKALNO - USŁUGOWYCH, NOWO PROJEKTOWANYCH
	WYMIAR, RZĘBNO - ŚCISŁE OKREŚLENIE TERENÓW MIESZKALNO - USŁUGOWYCH, NOWO PROJEKTOWANYCH
	WYMIAR, RZĘBNO - ŚCISŁE OKREŚLENIE TERENÓW MIESZKALNO - USŁUGOWYCH, NOWO PROJEKTOWANYCH
	WYMIAR, RZĘBNO - ŚCISŁE OKREŚLENIE TERENÓW MIESZKALNO - USŁUGOWYCH, NOWO PROJEKTOWANYCH
	WYMIAR, RZĘBNO - ŚCISŁE OKREŚLENIE TERENÓW MIESZKALNO - USŁUGOWYCH, NOWO PROJEKTOWANYCH
	WYMIAR, RZĘBNO - ŚCISŁE OKREŚLENIE TERENÓW MIESZKALNO - USŁUGOWYCH, NOWO PROJEKTOWANYCH
	WYMIAR, RZĘBNO - ŚCISŁE OKREŚLENIE TERENÓW MIESZKALNO - USŁUGOWYCH, NOWO PROJEKTOWANYCH
	WYMIAR, RZĘBNO - ŚCISŁE OKREŚLENIE TERENÓW MIESZKALNO - USŁUGOWYCH, NOWO PROJEKTOWANYCH
	WYMIAR, RZĘBNO - ŚCISŁE OKREŚLENIE TERENÓW MIESZKALNO - USŁUGOWYCH, NOWO PROJEKTOWANYCH
	WYMIAR, RZĘBNO - ŚCISŁE OKREŚLENIE TERENÓW MIESZKALNO - USŁUGOWYCH, NOWO PROJEKTOWANYCH
	WYMIAR, RZĘBNO - ŚCISŁE OKREŚLENIE TERENÓW MIESZKALNO - USŁUGOWYCH, NOWO PROJEKTOWANYCH
	WYMIAR, RZĘBNO - ŚCISŁE OKREŚLENIE TERENÓW MIESZKALNO - USŁUGOWYCH, NOWO PROJEKTOWANYCH
	WYMIAR, RZĘBNO - ŚCISŁE OKREŚLENIE TERENÓW MIESZKALNO - USŁUGOWYCH, NOWO PROJEKTOWANYCH
	WYMIAR, RZĘBNO - ŚCISŁE OKREŚLENIE TERENÓW MIESZKALNO - USŁUGOWYCH, NOWO PROJEKTOWANYCH
	WYMIAR, RZĘBNO - ŚCISŁE OKREŚLENIE TERENÓW MIESZKALNO - USŁUGOWYCH, NOWO PROJEKTOWANYCH
	WYMIAR, RZĘBNO - ŚCISŁE OKREŚLENIE TERENÓW MIESZKALNO - USŁUGOWYCH, NOWO PROJEKTOWANYCH
	WYMIAR, RZĘBNO - ŚCISŁE OKREŚLENIE TERENÓW MIESZKALNO - USŁUGOWYCH, NOWO PROJEKTOWANYCH
	WYMIAR, RZĘBNO - ŚCISŁE OKREŚLENIE TERENÓW MIESZKALNO - USŁUGOWYCH, NOWO PROJEKTOWANYCH
	WYMIAR, RZĘBNO - ŚCISŁE OKREŚLENIE TERENÓW MIESZKALNO - USŁUGOWYCH, NOWO PROJEKTOWANYCH
	WYMIAR, RZĘBNO - ŚCISŁE OKREŚLENIE TERENÓW MIESZKALNO - USŁUGOWYCH, NOWO PROJEKTOWANYCH
	WYMIAR, RZĘBNO - ŚCISŁE OKREŚLENIE TERENÓW MIESZKALNO - USŁUGOWYCH, NOWO PROJEKTOWANYCH
	WYMIAR, RZĘBNO - ŚCISŁE OKREŚLENIE TERENÓW MIESZKALNO - USŁUGOWYCH, NOWO PROJEKTOWANYCH
	WYMIAR, RZĘBNO - ŚCISŁE OKREŚLENIE TERENÓW MIESZKALNO - USŁUGOWYCH, NOWO PROJEKTOWANYCH
	WYMIAR, RZĘBNO - ŚCISŁE OKREŚLENIE TERENÓW MIESZKALNO - USŁUGOWYCH, NOWO PROJEKTOWANYCH
	WYMIAR, RZĘBNO - ŚCISŁE OKREŚLENIE TERENÓW MIESZKALNO - USŁUGOWYCH, NOWO PROJEKTOWANYCH
	WYMIAR, RZĘBNO - ŚCISŁE OKREŚLENIE TERENÓW MIESZKALNO - USŁUGOWYCH, NOWO PROJEKTOWANYCH
	WYMIAR, RZĘBNO - ŚCISŁE OKREŚLENIE TERENÓW MIESZKALNO - USŁUGOWYCH, NOWO PROJEKTOWANYCH
	WYMIAR, RZĘBNO - ŚCISŁE OKREŚLENIE TERENÓW MIESZKALNO - USŁUGOWYCH, NOWO PROJEKTOWANYCH
	WYMIAR, RZĘBNO - ŚCISŁE OKREŚLENIE TERENÓW MIESZKALNO - USŁUGOWYCH, NOWO PROJEKTOWANYCH
	WYMIAR, RZĘBNO - ŚCISŁE OKREŚLENIE TERENÓW MIESZKALNO - USŁUGOWYCH, NOWO PROJEKTOWANYCH
	WYMIAR, RZĘBNO - ŚCISŁE OKREŚLENIE TERENÓW MIESZKALNO - USŁUGOWYCH, NOWO PROJEKTOWANYCH
	WYMIAR, RZĘBNO - ŚCISŁE OKREŚLENIE TERENÓW MIESZKALNO - USŁUGOWYCH, NOWO PROJEKTOWANYCH
	WYMIAR, RZĘBNO - ŚCISŁE OKREŚLENIE TERENÓW MIESZKALNO - USŁUGOWYCH, NOWO PROJEKTOWANYCH
	WYMIAR, RZĘBNO - ŚCISŁE OKREŚLENIE TERENÓW MIESZKALNO - USŁUGOWYCH, NOWO PROJEKTOWANYCH
	WYMIAR, RZĘBNO - ŚCISŁE OKREŚLENIE TERENÓW MIESZKALNO - USŁUGOWYCH, NOWO PROJEKTOWANYCH
	WYMIAR, RZĘBNO - ŚCISŁE OKREŚLENIE TERENÓW MIESZKALNO - USŁUGOWYCH, NOWO PROJEKTOWANYCH
	WYMIAR, RZĘBNO - ŚCISŁE OKREŚLENIE TERENÓW MIESZKALNO - USŁUGOWYCH, NOWO PROJEKTOWANYCH
	WYMIAR, RZĘBNO - ŚCISŁE OKREŚLENIE TERENÓW MIESZKALNO - USŁUGOWYCH, NOWO PROJEKTOWANYCH
	WYMIAR, RZĘBNO - ŚCISŁE OKREŚLENIE TERENÓW MIESZKALNO - USŁUGOWYCH, NOWO PROJEKTOWANYCH
	WYMIAR, RZĘBNO - ŚCISŁE OKREŚLENIE TERENÓW MIESZKALNO - USŁUGOWYCH, NOWO PROJEKTOWANYCH
	WYMIAR, RZĘBNO - ŚCISŁE OKREŚLENIE TERENÓW MIESZKALNO - USŁUGOWYCH, NOWO PROJEKTOWANYCH
	WYMIAR, RZĘBNO - ŚCISŁE OKREŚLENIE TERENÓW MIESZKALNO - USŁUGOWYCH, NOWO PROJEKTOWANYCH
	WYMIAR, RZĘBNO - ŚCISŁE OKREŚLENIE TERENÓW MIESZKALNO - USŁUGOWYCH, NOWO PROJEKTOWANYCH
	WYMIAR, RZĘBNO - ŚCISŁE OKREŚLENIE TERENÓW MIESZKALNO - USŁUGOWYCH, NOWO PROJEKTOWANYCH
	WYMIAR, RZĘBNO - ŚCISŁE OKREŚLENIE TERENÓW MIESZKALNO - USŁUGOWYCH, NOWO PROJEKTOWANYCH
	WYMIAR, RZĘBNO - ŚCISŁE OKREŚLENIE TERENÓW MIESZKALNO - USŁUGOWYCH, NOWO PROJEKTOWANYCH
	WYMIAR, RZĘBNO - ŚCISŁE OKREŚLENIE TERENÓW MIESZKALNO - USŁUGOWYCH, NOWO PROJEKTOWANYCH
	WYMIAR, RZĘBNO - ŚCISŁE OKREŚLENIE TERENÓW MIESZKALNO - USŁUGOWYCH, NOWO PROJEKTOWANYCH
	WYMIAR, RZĘBNO - ŚCISŁE OKREŚLENIE TERENÓW MIESZKALNO - USŁUGOWYCH, NOWO PROJEKTOWANYCH
	WYMIAR, RZĘBNO - ŚCISŁE OKREŚLENIE TERENÓW MIESZKALNO - USŁUGOWYCH, NOWO PROJEKTOWANYCH
	WYMIAR, RZĘBNO - ŚCISŁE OKREŚLENIE TERENÓW MIESZKALNO - USŁUGOWYCH, NOWO PROJEKTOWANYCH
	WYMIAR, RZĘBNO - ŚCISŁE OKREŚLENIE TERENÓW MIESZKALNO - USŁUGOWYCH, NOWO PROJEKTOWANYCH
	WYMIAR, RZĘBNO - ŚCISŁE OKREŚLENIE TERENÓW MIESZKALNO - USŁUGOWYCH, NOWO PROJEKTOWANYCH
	WYMIAR, RZĘBNO - ŚCISŁE OKREŚLENIE TERENÓW MIESZKALNO - USŁUGOWYCH, NOWO PROJEKTOWANYCH
	WYMIAR, RZĘBNO - ŚCISŁE OKREŚLENIE TERENÓW MIESZKALNO - USŁUGOWYCH, NOWO PROJEKTOWANYCH
	WYMIAR, RZĘBNO - ŚCISŁE OKREŚLENIE TERENÓW MIESZKALNO - USŁUGOWYCH, NOWO PROJEKTOWANYCH
	WYMIAR, RZĘBNO - ŚCISŁE OKREŚLENIE TERENÓW MIESZKALNO - USŁUGOWYCH, NOWO PROJEKTOWANYCH
	WYMIAR, RZĘBNO - ŚCISŁE OKREŚLENIE TERENÓW MIESZKALNO - USŁUGOWYCH, NOWO PROJEKTOWANYCH

OPRACOWAŁ
MGR INŻ. ARCH.
HENRYK GAWRONSKI
ul. urbanist. nr 247/88A

PRZEWIDUJĄCY
Chodzisz
Miejscowy

Zdzisław Musolf

MAPA ZASADNICZA
ORIGINELE PRZEDESIĘSIĘGNIĘTO I OBRZEŻYNO
KARTOGRAFICZNE W POLSKI

403.313.054.4
1:500

Warianty	Wzrost	Wzrost
S	0	0
Y	0	0
D	0	0
U	0	0

7x 23,2	7x 23,2
7x 23,2	7x 23,2

2162

UCHWAŁA Nr XXIX/280/2001 RADY MIEJSKIEJ W CHODZIEŻY

z dnia 7 sierpnia 2001 r.

w sprawie zmiany miejscowego planu zagospodarowania przestrzennego miasta Chodzieży w rejonie ul. Buszczaka

Na podstawie art. 18 ust. 2 pkt 5 ustawy z dnia 8 marca 1990 r. o samorządzie gminnym (tj.: Dz.U. z 1996 r. Nr 13, poz. 74 z późniejszymi zmianami), art. 26 ustawy z dnia 7 lipca 1994 r. o zagospodarowaniu przestrzennym (tj.: Dz.U. z 1999 r. Nr 15, poz. 139 z późniejszymi zmianami) Rada Miejska w Chodzieży uchwala, co następuje:

§1

Uchwala się zmianę do zmiany miejscowego planu zagospodarowania przestrzennego m. Chodzieży w rejonie ul. Buszczaka, zwaną dalej zmianą do zmiany planu, obejmującą obszar oznaczony na rysunku zmiany do zmiany planu w skali 1:500, zwanym dalej rysunkiem, stanowiącym załącznik do uchwały.

ROZDZIAŁ I Przepisy ogólne

§2

Celem zmiany planu objętej niniejszą uchwałą jest określenie:

- zasięgu funkcji budownictwa mieszkaniowego wielorodzinnego z usługami,
- przeznaczenia pozostałych terenów,
- zasad i warunków podziału terenu,
- zasad kształtowania zabudowy i urządzenia terenów,
- obsługi komunikacyjnej.

§3

Przedmiotem ustaleń niniejszej uchwały jest teren zabudowy mieszkaniowej wielorodzinnej z usługami, oznaczenie na rysunku - MWU.

§4

Na całym obszarze objętym niniejszą uchwałą ustala się zakaz prowadzenia działalności szczególnie dla środowiska i zdrowia ludzi mogącej pogorszyć stan środowiska.

ROZDZIAŁ II Przepisy szczegółowe

§5

Dla terenu zabudowy mieszkaniowej wielorodzinnej z usługami MWU ustala się:

- 1) wysokość zabudowy do 3-ech kondygnacji,
- 2) poziom posadowienia parteru nie wyższy niż 80 cm ponad poziom terenu,
- 3) minimalny kąt nachylenia połaci dachowych; 30°, maksymalny; 42°, minimalne wysunięcie okapu połaci dachowej; 60 cm poza lico budynku,
- 4) pokrycie dachu koloru czerwonego,
- 5) obowiązujące kierunki spadów głównych połaci dachowych, zgodnie z oznaczeniem na rysunku,

- 6) możliwość lokalizacji, w parterze budynku, usług o powierzchni nieprzekraczającej 10% powierzchni użytkowej parteru budynku,
- 7) obowiązek urządzenia zieleni o funkcji:
 - izolacyjnej wzdłuż pd.-wsch. i pd.-zach. linii rozgraniczającej,
 - towarzyszącej małej architekturze i urządzeniem zabawowym.

§6

1. Dla obsługi komunikacyjnej, w tym parkingowej, terenu zabudowy MWU ustala się poszerzenie o 2,5 m pasa drogowego ulicy dojazdowej, zgodnie z oznaczeniem na rysunku.
2. Dopuszcza się wykonanie całej ulicy w nawierzchni typu polbruk w poszerzonych, zgodnie z ust. 1, liniach rozgraniczających.

§7

1. Obowiązują na rysunku:
 - 1) obowiązujące linie rozgraniczające tereny o różnym przeznaczeniu,
 - 2) linie zabudowy nieprzekraczalne i obowiązujące,
 - 3) zasada kształtowania połaci dachowych,
 - 4) zasada łączenia działek geodezyjnych.
2. Obowiązujące linie zabudowy dotyczą głównej bryły budynku, z wyłączeniem partii wejściowych, ryzalitów, wykuszy, itp.

ROZDZIAŁ III Przepisy końcowe

§8

Ustala się 30% stawkę służącą naliczeniu opłaty z tytułu wzrostu wartości nieruchomości w związku z uchwaleniem niniejszej zmiany do zmiany planu.

§9

Na terenie objętym niniejszą uchwałą traci moc uchwała Nr VI/44/2000 Rady Miejskiej w Chodzieży z dnia 4 lipca 2000 r. w sprawie zmiany miejscowego planu zagospodarowania przestrzennego miasta Chodzieży w rejonie ul. Buszczaka z wyłączeniem zachowującego moc §8 ustalającego zasady infrastruktury technicznej.

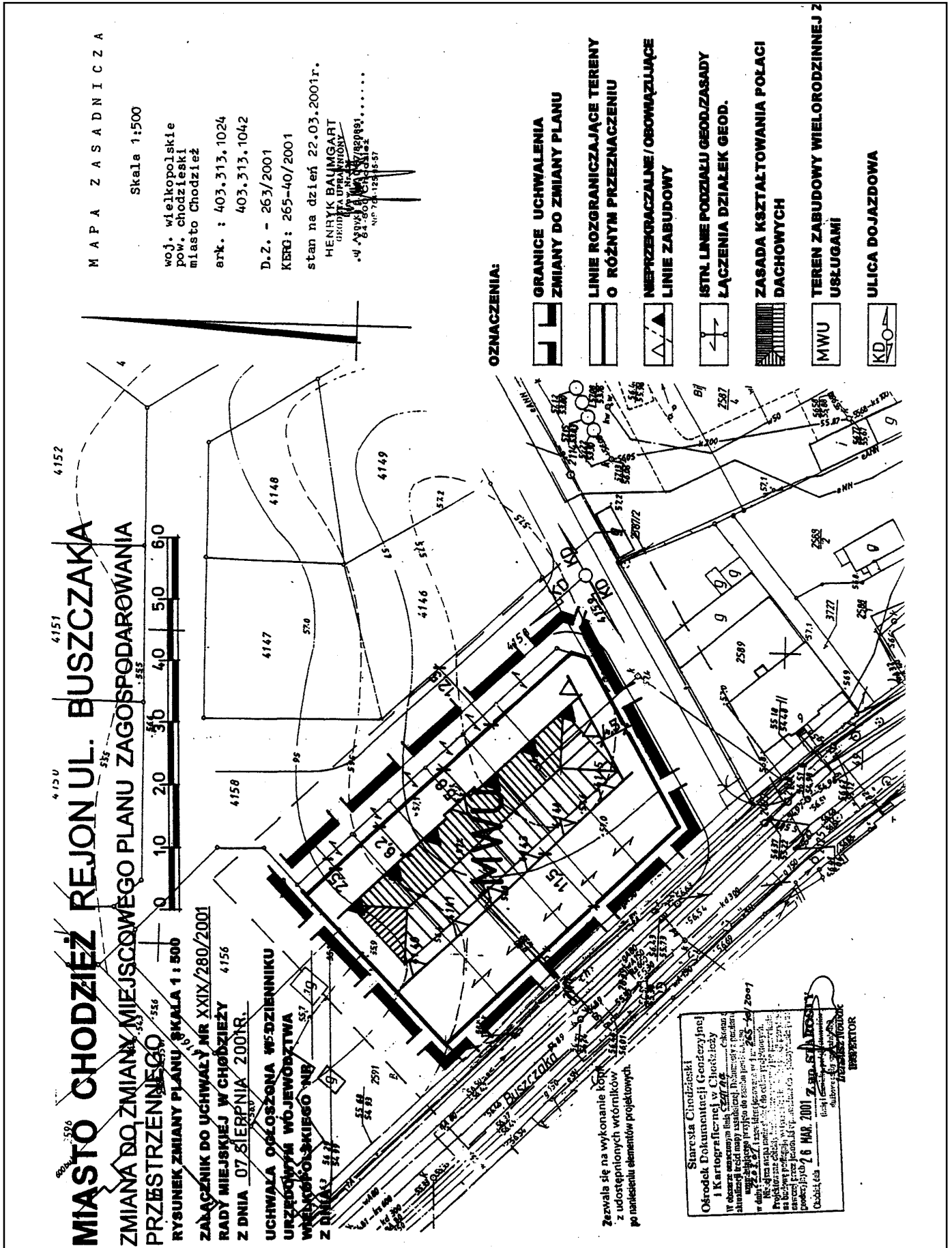
§10

Wykonanie uchwały powierza się Zarządowi Miejskiemu w Chodzieży.

§11

Uchwała wchodzi w życie po upływie 14 dni od daty ogłoszenia w Dzienniku Urzędowym Województwa Wielkopolskiego.

Przewodniczący
Rady Miejskiej
(-) *Zdzisław Musolf*



2163

UCHWAŁA Nr 277/XLVI/2001 RADY GMINY CZERWONAK

z dnia 22 sierpnia 2001 r.

w sprawie zmiany uchwały Rady Gminy Nr 227/XXXVIII/98 z dn.10 czerwca 1998 r. w sprawie określenia zasad gospodarowania nieruchomościami stanowiącymi własność Gminy Czerwonak

Na podstawie art. 18 ust. 2 pkt 9, lit. a) ustawy z dnia 8 marca 1990 r. o samorządzie gminnym (tj.1996, Dz.U. Nr 13, poz. 74 z późniejszymi zmianami) w związku z art. 34 ust. 6, art. 68 ust. 1 pkt 7 i art. 70 ust. 4 ustawy z dnia 21 sierpnia 1997 r. o gospodarce nieruchomościami (tj. 2000 r. Dz.U. Nr 46, poz. 543) Rada Gminy uchwała co następuje:

§1

W uchwale Rady Gminy nr 227/XXXVIII/98 z dn.10 czerwca 1998 r. w sprawie określenia zasad gospodarowania nieruchomościami stanowiącymi własność Gminy Czerwonak, wprowadza się następującą zmianę:

– §14, ust. 2 otrzymuje brzmienie:

„Wyraża się zgodę na udzielenie bonifikaty od ceny lokalu mieszkalnego ustalonej zgodnie z pkt. 1, w wysokości 95% ceny lokalu, jeżeli spłata należności następuje jednorazowo”.

§2

Wykonanie uchwały powierza się Zarządowi Gminy Czerwonak.

§3

Uchwała wchodzi w życie po upływie 14 dni od dnia ogłoszenia w Dzienniku Urzędowym Województwa Wielkopolskiego.

Przewodnicząca
Rady Gminy Czerwonak

(-) *Maria Libera*

2164

UCHWAŁA Nr 280/XLVI/2001 RADY GMINY CZERWONAK

z dnia 22 sierpnia 2001 r

w sprawie zmiany załącznika do uchwały Nr 110/XVIII/96 Rady Gminy Czerwonak z dnia 17 czerwca 1996 r. w sprawie uchwalenia Statutu Gminy Czerwonak.

Na podstawie art. 18, ust. 2, pkt 1 ustawy z dnia 8 marca 1990 r. o samorządzie gminnym (Dz.U. z 1996 r. Nr 13, poz. 74 ze zmianami) Rada Gminy uchwała co następuje:

§1

W Statucie Gminy Czerwonak wprowadza się następujące zmiany:

1. Wprowadza się §20 a w brzmieniu:

„Jawność działania organów gminy obejmuje w szczególności prawo obywateli do uzyskania informacji, wstępu na sesje rady gminy i posiedzenia jej komisji, a także dostępu do dokumentów wynikających z wykonywania zadań publicznych, w tym protokołów posiedzeń organów gminy i komisji rady gminy”

2. Wprowadza się §20 b w brzmieniu:

„ust. 1. Dostępne są następujące dokumenty:

- a) protokół sesji rady gminy
- b) protokół posiedzenia zarządu gminy
- c) protokół posiedzenia komisji

d) rejestr uchwał rady gminy i uchwał zarządu

e) rejestr wniosków i opinii komisji rady

f) rejestr interpelacji i wniosków radnych.

ust. 2. W przypadkach określonych ustawami można ograniczyć jawność dokumentów, o których mowa w ust. 1.

ust. 3. Dokumenty z zakresu działania rady i komisji udostępnia się w Biurze Rady a dokumenty z zakresu działania zarządu udostępnia się w Wydziale Organizacyjno-Administracyjnym w dniach pracy urzędu gminy, w godzinach przyjmowania interesantów.

ust. 4. Zainteresowani mogą sporządzić odpisy udostępnionych dokumentów lub odpłatnie otrzymać ich kopię
ust. 5. Realizacja uprawnień, o których mowa w ust. 4 może odbywać się wyłącznie w urzędzie gminy i w obecności pracownika urzędu gminy.

ust. 6. Na wniosek zainteresowanego urząd gminy poświadczają sporządzony przez niego odpis lub kopię.

ust. 7. Czynności, o jakich mowa w ust. 4 i 6 wykonywane są odpłatnie, na zasadach określonych w odrębnej uchwale.

§2

Wykonanie uchwały powierza się Zarządowi Gminy.

§3

Uchwała wchodzi w życie po upływie 14 dni od ogłoszenia w Dzienniku Urzędowym Województwa Wielkopolskiego.

Przewodnicząca
Rady Gminy Czerwonak
(-) *Maria Libera*

2165

UCHWAŁA Nr XXXIII/343/01 RADY GMINY ŻŁOTÓW

z dnia 22 sierpnia 2001 r.

w sprawie wprowadzenia zmian do Statutu Gminy Żłotów

Na podstawie art. 18 ust. 2 pkt 1 i art. 22 w związku z art. 40 ust. 2 pkt 1 i art. 42 ustawy z dnia 8 marca 1990 r. o samorządzie gminnym (jednolity tekst: Dz.U. Nr 13, poz. 74 z 1996 r. z późn. zmianami) uchwała się co następuje:

§1

W uchwale Rady Gminy Nr XVIII/147/96 z dnia 15 lutego 1996 r. w sprawie uchwalenia Statutu Gminy zmienionej uchwałą Nr XXXV/352/97 z 1998 r. w sprawie wprowadzenia zmian w Statucie Gminy Żłotów wprowadza się następujące zmiany:

§2

- 1) w §2
 - a) w pkt 1 wyraz „polskim” zastępuje się wyrazem „wielkopolskim” i po wyrazie „jest” dodaje się wyrazy „w powiecie Żłotowskim”
 - b) po pkt 5 dodaje się pkt 6 w brzmieniu:
„Gmina Żłotów posiada swój herb – na tarczy dwudzielnej podzielonej ukośnie herb przedstawia – na prawym polu na czerwonym tle znak Rodła a na lewym polu na białym tle trzy kłosa zboża ustawione pionowo w kolorze żółtym”,
 - c) dodaje się pkt 7 w brzmieniu:
„Wzór herbu gminy zawiera Załącznik Nr 8 do Statutu Gminy Żłotów”
- 2) w całej treści Statutu wyrazy „terytorialny” zastępuje się wyrazami „gminny”,
- 3) po dziale VII Statutu Gminy – Publikowanie przepisów gminnych wprowadza się dział VIII – Zasady dostępu i korzystania przez obywateli z dokumentów Rady, Komisji i Zarządu w następującym brzmieniu:

§58

1. Obywatelom udostępnia się następujące rodzaje dokumentów:
 - 1) protokoły z sesji,
 - 2) protokoły z posiedzeń Komisji Rady, w tym komisji Rewizyjnej,
 - 3) protokoły z posiedzeń Zarządu,

- 4) rejestr uchwał Rady i uchwał Zarządu,
 - 5) rejestr wniosków i opinii komisji Rady
 - 6) rejestr interpelacji i wniosków radnych
2. Dokumenty wymienione w pkt 1 podlegają udostępnieniu po ich formalnym przyjęciu – zgodnie z obowiązującymi przepisami prawa oraz Statutem.

§59

1. Dokumenty z zakresu działania Rady i Komisji oraz Zarządu udostępnia się w Urzędzie Gminy na stanowisku inspektora ds. obsługi Rady Gminy w godzinach urzędowania w/w pracownika.
2. Dokumenty wymienione w §58 są również dostępne w powszechnie dostępnych zbiorach danych oraz wewnętrznej sieci informatycznej.

§60

1. Z dokumentów wymienionych w §58 pkt 1 obywatele mogą sporządzać notatki, odpisy i wyciągi, fotografować je lub kopiować.
2. Realizacja uprawnień określonych w pkt 1 może odbywać się wyłącznie w Urzędzie Gminy w asyście pracownika Urzędu Gminy.

§61

1. Obywatele mogą żądać uwierzytelnienia sporządzonych przez siebie notatek z dokumentów określonych w §58 pkt 1, ich fotografii oraz odbitek kserograficznych.
2. Czynności, o jakich mowa w pkt 1 są wykonywane odpłatnie zgodnie z ustawą o opłacie skarbowej.

§62

- Uprawnienia określone w §58-60 nie znajdują zastosowania:
- 1) w przypadku podjęcia przez Radę, Komisję lub Zarząd uchwały o wyłączeniach jawności,
 - 2) do spraw indywidualnych z zakresu administracji publicznej, o ile ustawy nie stanowi inaczej, niż art. 73 Kodeksu Postępowania Administracyjnego.

- 4) dział VIII – Postanowienia końcowe – otrzymuje Nr IX a §58 otrzymuje Nr §63,
- 5) w §63 w pkt 1 wyraz „Pilskiego” zastępuje się wyrazem „Wielkopolskiego”,
- 6) w Załączniku Nr 4 Statutu Gminy Złotów w §5 po pkt 3 dodaje się pkt 4 w brzmieniu:
„Członkowie Zarządu Gminy, Skarbnik Gminy i Sekretarz Gminy oraz osoby wydające decyzje administracyjne z upoważnienia wójta nie mogą być członkami zarządów, rad nadzorczych lub komisji rewizyjnych spółdzielni z wyjątkiem spółdzielni mieszkaniowych oraz nie mogą prowadzić działalności gospodarczej na własny rachunek lub wspólnie z innymi osobami, a także zarządzać taką działalnością lub być przedstawicielami lub pełnomocnikami takiej działalności.”
- 7) w Załączniku Nr 6 Statutu Gminy Złotów
 - a) po pkt 24 dodaje się pkt 25 w brzmieniu: „Sołectwo Józefowo – wieś Józefowo”,
 - b) po pkt 25 dodaje się pkt 26 w brzmieniu: „Sołectwo Nowiny – wieś Nowiny.”
- 8) w Załączniku Nr 7 Statutu Gminy Złotów
 - a) wykreśla się w całości pkt 4 zasadniczy w brzmieniu: „Gminny Zespół Obsługi Oświaty”,
 - b) wykreśla się w całości pkt 1 w brzmieniu: „Gminne Publiczne Przedszkole w Józefowie z filiami i oddziałami”,
 - c) wykreśla się w całości pkt 2 w brzmieniu: „Gminne Publiczne Przedszkole w Świętej z filiami i oddziałami”,
 - d) wykreśla się w całości pkt 3 w brzmieniu: „Gminne Publiczne Przedszkole w Kleszczynie z oddziałami”,
 - e) wykreśla się w całości pkt 11 w brzmieniu: „Szkoła Podstawowa w Rudnej jako filia Szkoły Podstawowej w Łobzenicy”,
 - f) do wyrazów w pkt 4, 5, 6, 7, 8, 9 i 10 w brzmieniu: „Szkoła Podstawowa w Radawnicy, Stawianowie, Górznej, Świętej, Kleszczynie – filia Skic, Stawnicy i Zalesiu dodaje się wyrazy w brzmieniu: „wraz z Oddziałami Przedszkolnymi”,
 - g) po pkt 10 dodaje się pkt 11 w brzmieniu: „Publiczne Gimnazjum Nr 1 w Radawnicy”,
 - h) po pkt 11 dodaje się pkt 12 w brzmieniu: „Publiczne Gimnazjum Nr 2 w Świętej”.

§3

Wykonanie uchwały powierza się Zarządowi Gminy Złotów.

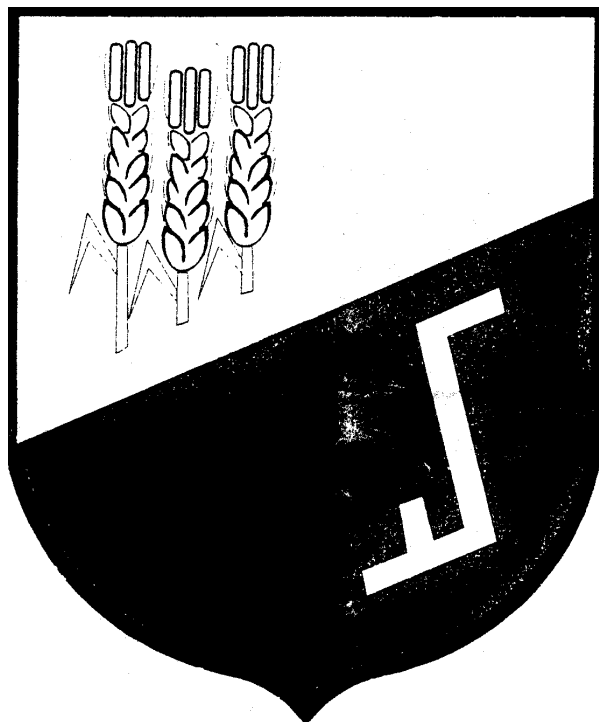
§4

Uchwała wchodzi w życie po upływie 14 dni od dnia ogłoszenia w Dzienniku Urzędowym Województwa Wielkopolskiego oraz podlega opublikowaniu w sposób miejscowo przyjęty poprzez wywieszenie na tablicy ogłoszeń w Urzędzie Gminy.

Przewodniczący Rady

(-) *Sławomir Czyżyk*

**Załącznik Nr 8
do Statutu Gminy Złotów
z dnia 15 lutego 1996 roku**



2166

UCHWAŁA Nr XXXIV/438/2001 RADY MIEJSKIEJ W KÓRNIKU

z dnia 24 sierpnia 2001 r.

w sprawie uchwalenia zmiany miejscowego planu zagospodarowania przestrzennego terenów zabudowy mieszkaniowej – Borówiec II – dla działek nr ewid. 350/14, 350/15, 350/16, 350/17, 350/19, 350/20, 350/21, 350/22

Na podstawie ustawy z dnia 8 marca 1990 r. o samorządzie gminnym (Dz.U. z 1996 r. Nr 13, poz. 74 z póź. zm.) oraz art. 26 ustawy z dnia 7 lipca 1994 r. o zagospodarowaniu przestrzennym (tekst jednolity Dz.U. Nr 15 z 1999 r., poz. 139, z póź. zm.), zgodnie z uchwałą Rady Miejskiej w Kórniku uchwała, co następuje:

§1

1. Uchwała się zmianę miejscowego planu zagospodarowania przestrzennego terenów zabudowy mieszkaniowej we wsi Borówiec – Borówiec II (zatwierdzonego uchwałą Nr V/22/98 Rady Miasta i Gminy w Kórniku z dnia 21.12.1998 r., ogłoszoną w Dz.U. Woj. Poz. Nr 5, poz. 96 z 1999 r.) dla działek nr ewid. 350/14, 350/15, 350/16, 350/17, 350/19, 350/20, 350/21, 350/22, obejmującą ustalenia zawarte w niniejszej uchwale.
2. Integralną częścią zmiany planu jest rysunek w skali 1:1000, stanowiący załącznik nr 1 do niniejszej uchwały, ilustrujący zakres zmiany planu.

I. PRZEPISY OGÓLNE

§2

Pozostawia się bez zmian przeznaczenie działek nr ewid. 350/14, 350/15, 350/16, 350/17, 350/19, 350/20, 350/21, 350/22, wyznaczone miejscowym planem zagospodarowania przestrzennego, o którym mowa w §1, ust. 1, na cele zabudowy mieszkaniowej jednorodzinnej, oznaczone symbolem MN na załączniku nr 1 do niniejszej uchwały.

§3

Tereny objęte opracowaniem planu stanowią grunty wsi Borówiec, które wg Studium uwarunkowań i kierunków zagospodarowania przestrzennego gminy Kórnik (zatwierdzonego uchwałą Nr LV/450/98 Rady Miejskiej w Kórniku z dnia 16.06.1998 r.) zakwalifikowane są dla rozwoju funkcji mieszkalnictwa jednorodzinnego.

Przedmiotem ustaleń zmiany planu jest zmiana granic podziałów wewnętrznych.

Celem zmiany planu jest:

- 1) wyznaczenie zasad zmiany podziałów wewnętrznych dla terenów objętych planem;
- 2) ochrona interesów publicznych, ponadlokalnych i lokalnych w zakresie:
 - a) ochrony środowiska przyrodniczego w rejonie opracowania planu,
 - b) zapewnienia prawidłowych powiązań komunikacyjnych,
 - c) zapewnienia powiązań pomiędzy istniejącą i projektowaną infrastrukturą techniczną.

- 3) Obsługę komunikacyjną terenu opracowania zmiany planu stanowią drogi dojazdowe wyznaczone planem Borówiec II, jako główne drogi dojazdowe do terenu zainwestowania oraz droga dojazdowa na terenie opracowania – działka nr ewid. 350/18.

§4

W trakcie procesu planistycznego poczyniono działania w kierunku minimalizacji wzajemnych konfliktów i optymalizacji korzyści wynikających ze wspólnych działań władz samorządowych reprezentujących mieszkańców wsi Borówiec oraz interesu publicznego całej gminy.

§5

Ilekoć w dalszych przepisach niniejszej uchwały jest mowa o:

1. uchwale – należy przez to rozumieć niniejszą uchwałę Rady Miejskiej w Kórniku, o ile z treści przepisu nie wynika inaczej,
2. zabudowie mieszkaniowej – należy przez to rozumieć obszar terenów zabudowy mieszkaniowej jednorodzinnej, oznaczonej na rysunku symbolem MN, dla których zasady podziału terenu, zabudowy i użytkowania, oraz niezbędnych świadczeń powierzchniowych dla strefowania zieleni ekologicznej i obsługi komunikacyjnej określa plan, o którym mowa w §1, ust. 1 uchwały,
3. planie bądź zmianie planu – należy przez to rozumieć ustalenia planu bądź ich zmiany, o których mowa w §1, ust. 1 uchwały, o ile z treści przepisu nie wynika inaczej).

§6

Następujące oznaczenia graficzne na rysunku zmiany planu są obowiązującymi ustaleniami zmiany planu:

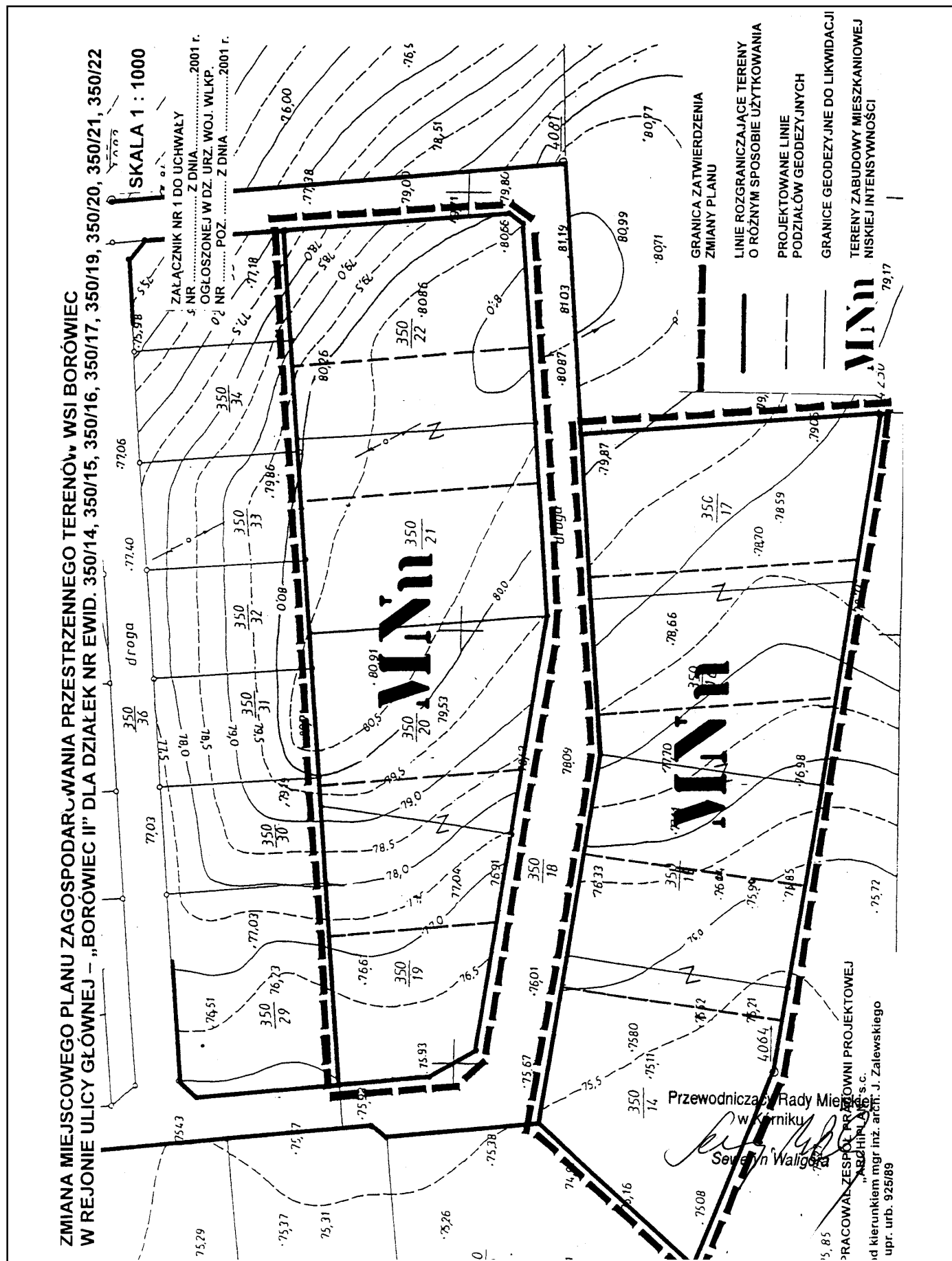
1. granica zatwierdzenia zmiany planu,
2. obowiązujące linie rozgraniczające tereny o różnym sposobie użytkowania,
3. oznaczenia funkcji terenu – według legendy na rysunku zmiany planu,
4. obowiązujące projektowane podziały wewnętrzne.

§7

1. Ustala się zmianę przebiegu granic podziałów wewnętrznych, zgodnie z rysunkiem planu.
2. Ustala się obowiązek likwidacji istniejących granic podziałów geodezyjnych pomiędzy działkami w granicach zatwierdzenia zmiany planu, zgodnie z rysunkiem zmiany planu,
3. Zakazuje się wykonywania wtórnych podziałów geodezyjnych przedmiotowego terenu, poza określonymi w niniejszej uchwale.

§8

Warunki zabudowy i zagospodarowania terenów w decyzjach administracyjnych należy określać według zasad ustalonych



w stosunku do terenów wyznaczonych liniami rozgraniczającymi tereny o różnym sposobie użytkowania, z uwzględnieniem ustaleń dotyczących infrastruktury technicznej, o których mowa w planie Borówiec II.

II. PRZEPISY KOŃCOWE

§9

Określa się stawkę służącą naliczeniu jednorazowych opłat, o jakich mowa w art. 36 ust. 3 ustawy z dnia 7 lipca 1994 r. o zagospodarowaniu przestrzennym w wysokości 25%.

§10

Traci moc miejscowy plan zagospodarowania przestrzennego wymieniony w §1, w części sprzecznej z ustaleniami niniejszej uchwały.

§11

Wykonanie uchwały powierza się Zarządowi Miejskiemu w Kórniku.

§12

Uchwała wchodzi w życie po upływie 14 dni od daty ogłoszenia w Dzienniku Urzędowym Województwa Wielkopolskiego.

Przewodniczący
Rady Miejskiej
w Kórniku
(-) *Seweryn Waligóra*

2167

UCHWAŁA Nr XXIII/214/2001 RADY GMINY W KWILCZU

z dnia 27 sierpnia 2001 r.

w sprawie zaliczenia odcinka drogi publicznej na terenie gminy Kwilcz, do kategorii dróg gminnych

Na podstawie art. 18 ust. 2 pkt 15 ustawy z dnia 8 marca 1990 r. o samorządzie gminnym (Dz.U. Nr 96/90) oraz art. 7 ust. 2 ustawy z dnia 21 marca 1985 r. o drogach publicznych (tekst jednolity Dz.U. Nr 71/2000), po zasięgnięciu opinii zarządu powiatu w Międzychodzie, Rada Gminy w Kwilczu, uchwała, co następuje:

§1

Uchwała się zaliczenie odcinka 800mb drogi krajowej 24, przebiegającego dotychczas przez teren zabudowany miejscowości Orzeszkowo, do przebiegu drogi gminnej – Mościejewo.

§2

Wykonanie uchwały powierza się Zarządowi Gminy.

§3

Uchwała podlega ogłoszeniu w Dzienniku Urzędowym Województwa Wielkopolskiego i wchodzi w życie po upływie 14 dni od dnia ogłoszenia.

Przewodniczący
Rady Gminy
(-) *Grzegorz Korpik*

2168

UCHWAŁA Nr XXXIII/197/01 RADY GMINY I MIASTA SKALMIERZYCE

z dnia 28 sierpnia 2001 r.

w sprawie ustanowienia opłaty eksploatacyjnej za składowanie odpadów komunalnych na Międzygminnym Składowisku Odpadów Komunalnych w Psarach

Na podstawie art. 18 ust. 2 pkt 8 ustawy z dnia 8 marca 1990 r. o samorządzie gminnym (Dz.U. Nr 13 z 1996 r., poz. 74 z późniejszymi zmianami) w związku z art. 4 ust. 1 pkt 2 ustawy

z dnia 20 grudnia 1996 r. o gospodarce komunalnej (Dz.U. Nr 9 z 1997 r. poz. 43 z późniejszymi zmianami) uchwała się co następuje:

§1

Ustanawia się opłatę eksploatacyjną za składowanie odpadów komunalnych na Międzygminnym Składowisku Odpadów Komunalnych w Psarach według poniższych grup podmiotów dostarczających odpady i stawek opłat:

1. Opłata eksploatacyjna za składowanie odpadów komunalnych dla podmiotów prowadzących działalność gospodarczą w zakresie wywozu nieczystości oraz odpadów komunalnych, nie mających siedziby na terenie Gminy i Miasta Nowe Skalmierzyce oraz Gminy Sieroszewice – w wysokości netto – 23,50 zł za 1 tonę oraz należny podatek VAT,
2. Opłata eksploatacyjna dla osób prawnych i fizycznych dostarczających odpady indywidualnie na własny koszt oraz podmiotów prowadzących działalność gospodarczą w zakresie wywozu nieczystości oraz odpadów komunalnych – mających siedzibę na terenie Gminy i Miasta Nowe Skalmierzyce oraz Gminy Sieroszewice – w wysokości netto – 12,00 zł za 1 tonę oraz należny podatek VAT.

§2

Określone w §1 opłaty eksploatacyjne za składowanie dotyczą odpadów komunalnych i nieczystości pochodzących z terenu Gminy i Miasta Nowe Skalmierzyce.

§3

Upoważnia się podmiot zarządzający międzygminnym składowiskiem do inkasowania ustanowionych opłat.

§4

Zainkasowane opłaty stanowią dochody obu gmin w proporcji odpowiadającej ilości składowanych odpadów pochodzących z danej gminy w ogólnej ilości przyjętych na wysypisko odpadów w poszczególnych miesiącach.

§5

Wejście uchwały w życie nastąpi po upływie 14 dni od jej ogłoszenia w Dzienniku Urzędowym Województwa Wielkopolskiego.

Przewodniczący
Rady Gminy i Miasta
Nowe Skalmierzyce

(-) mgr Kazimierz Gabiś

2169

UCHWAŁA Nr XXVI/150/01 RADY GMINY WAPNO

z dnia 29 sierpnia 2001 r.

w sprawie zmiany Statutu Gminy Wapno

Na podstawie art. 3 ust. 1, art. 18 ust. 2 pkt 1, art. 40, ust. 2 pkt 1 ustawy z dnia 8 marca 1990 r. o samorządzie gminnym (tekst jedn. Dz.U. z 1996 r. Nr 13, poz. 74 z późn.zmianami) Rada Gminy Wapno uchwała co następuje:

§1

Zmienia się Statut Gminy Wapno przyjęty uchwałą Nr IV/21/99 Rady Gminy Wapno z dnia 15 czerwca 1999 r. w sprawie uchwalenia Statutu Gminy Wapno (Dziennik Urzędowy Województwa Wielkopolskiego Nr 52, poz. 1108), w następujący sposób:

- 1) §11 otrzymuje brzmienie:

„§11

1. Gmina w celu zaspokojenia zbiorowych potrzeb jej mieszkańców realizuje zadania własne, zadania zlecone z zakresu administracji rządowej wynikające z ustaw szczegółowych oraz zadania przejęte od administracji rządowej w drodze porozumienia.
2. Gmina może wykonywać zadania z zakresu własności powiatu oraz zadania z zakresu własności województwa na podstawie porozumień z tymi jednostkami samorządu terytorialnego.

3. Zadania zlecone oraz przejęte w drodze porozumienia są wykonywane po zapewnieniu środków finansowych na ich realizację.
4. Zaspokajanie zbiorowych potrzeb wspólnoty należy do zadań własnych gminy. W szczególności zadania własne obejmują sprawy:
 - 1) ładu przestrzennego, gospodarki nieruchomościami, ochrony środowiska i przyrody oraz gospodarki wodnej,
 - 2) gminnych dróg, ulic, mostów, placów oraz organizacji ruchu drogowego,
 - 3) wodociągów i zaopatrzenia w wodę, kanalizacji, usuwania i oczyszczania ścieków komunalnych, utrzymania czystości i porządku oraz urządzeń sanitarnych, wysypisk i unieszkodliwiania odpadów komunalnych, zaopatrzenia w energię elektryczną i ciepłą oraz gaz,
 - 4) lokalnego transportu zbiorowego,
 - 5) ochrony zdrowia,
 - 6) pomocy społecznej, w tym ośrodków i zakładów opiekuńczych,
 - 7) gminnego budownictwa mieszkaniowego,
 - 8) edukacji publicznej,

- 9) kultury, w tym bibliotek gminnych i innych placówek upowszechniania kultury,
 - 10) kultury fizycznej i turystyki, w tym terenów rekreacyjnych i urzędzeń sportowych,
 - 11) targowisk i hal targowych,
 - 12) zieleni gminnej i zadrzewień,
 - 13) cmentarzy gminnych,
 - 14) porządku publicznego i bezpieczeństwa obywateli oraz ochrony przeciwpożarowej i przeciwpożarowej,
 - 15) utrzymania gminnych obiektów i urzędzeń użyteczności publicznej oraz obiektów administracyjnych,
 - 16) polityki prorodzinnej, w tym zapewnienia kobietom w ciąży opieki socjalnej,
 - 17) wspierania i upowszechniania idei samorządowej,
 - 18) promocji gminy,
 - 19) współpracy z organizacjami pozarządowymi,
 - 20) współpracy ze społecznościami lokalnymi i regionalnymi innych państw.
- 2) §12 ust. 1 otrzymuje brzmienie:
„1. W celu wykonywania zadań gmina może tworzyć jednostki organizacyjne, a także zawierać umowy z innymi podmiotami, w tym z organizacjami pozarządowymi.”
- 3) po §16 dodaje się §16a w brzmieniu:
„§16a
1. Działalność organów gminy jest jawna. Ograniczenia jawności mogą wynikać wyłącznie z ustaw.
 2. Jawność działania organów gminy obejmuje w szczególności prawo obywateli do uzyskiwania informacji, wstępu na sesje rady gminy i posiedzenia jej komisji, a także dostępu do dokumentów wynikających z wykonywania zadań publicznych, w tym protokołów posiedzeń organów gminy i komisji rady gminy.
 3. Rada, Zarząd i komisje rady udostępniają dokumenty wynikające z wykonywania zadań publicznych do publicznego wglądu, jeśli nie narusza to przepisów o ochronie tajemnicy państwowej lub służbowej albo ochronie danych osobowych. Dokumenty te można przeglądać w siedzibie Urzędu Gminy Wapno w pomieszczeniu Nr 13 od poniedziałku-piątku w godz. od 10⁰⁰-13⁰⁰ pod obecność pracownika Urzędu. Uprawnionymi do dostępu do informacji, o których mowa wyżej są wszystkie osoby zainteresowane bez potrzeby wskazywania interesu prawnego bądź tylko faktycznego chcące uzyskać informacje związane z działalnością organów jednostek samorządu terytorialnego.
- 4) w §18 skreśla się ust. 2,
- 5) w §21 w ust. 3 zdanie pierwsze otrzymuje brzmienie:
„Zadaniem Przewodniczącego jest wyłącznie organizowanie pracy Rady oraz prowadzenie obrad Rady.”
- 6) w §25 ust. 2 otrzymuje brzmienie:
„2. Do wyłącznej właściwości rady gminy należy:
- 1) uchwalenie statutu gminy,
 - 2) wybór i odwołanie zarządu, ustalenie wynagrodzeń przewodniczącego zarządu, stanowienie o kierunkach działania zarządu oraz przyjmowanie sprawozdań z jego działalności,
 - 3) powoływanie i odwoływanie skarbnika gminy, który jest głównym księgowym budżetu oraz sekretarza gminy – na wniosek przewodniczącego zarządu,
 - 4) uchwalanie budżetu gminy, rozpatrywanie sprawozdania z wykonania budżetu oraz podejmowanie uchwały w sprawie udzielenia lub nieudzielenia absolutorium zarządowi z tego tytułu,
 - 5) uchwalanie miejscowych planów zagospodarowania przestrzennego,
 - 6) uchwalanie programów gospodarczych,
 - 7) uchwalanie zakresu jednostek pomocniczych, zasad przekazywania im składników mienia do korzystania oraz zasad przekazywania środków budżetowych na realizację zadań przez te jednostki,
 - 8) podejmowanie uchwał w sprawach podatków i opłat w granicach określonych w odrębnych ustawach,
 - 9) podejmowanie uchwał w sprawach majątkowych gminy, przekraczających zakres zwykłego zarządu, dotyczących:
 - a) określenia zasad nabycia i obciążenia nieruchomości gruntowych oraz ich wydzierżawiania lub najmu na okres dłuższy niż trzy lata, o ile ustawy szczególne nie stanowią inaczej; do czasu określenia zasad zarząd może dokonywać tych czynności wyłącznie za zgodą rady gminy,
 - b) emitowania obligacji oraz określania zasad ich zbywania, nabywania i wykupu przez zarząd w roku budżetowym,
 - c) zaciągania długoterminowych pożyczek i kredytów,
 - d) ustalania maksymalnej wysokości pożyczek i kredytów krótkoterminowych, zaciąganych przez zarząd w roku budżetowym,
 - e) zobowiązań w zakresie podejmowania inwestycji i remontów o wartości przekraczającej granicę ustaloną corocznie przez radę gminy,
 - f) tworzenia i przystępowania do spółek i spółdzielni oraz rozwiązywania i występowania z nich,
 - g) określania zasad wnoszenia, cofania i zbywania udziałów i akcji przez zarząd,
 - h) tworzenia, likwidacji i reorganizacji przedsiębiorstw, zakładów i innych gminnych jednostek organizacyjnych oraz wyposażania ich w majątek,
 - i) ustalania maksymalnej wysokości pożyczek i poręczeń udzielanych przez zarząd w roku budżetowym,
 - 10) określanie wysokości sumy, do której zarząd gminy może samodzielnie zaciągnąć zobowiązania,
 - 11) podejmowanie uchwał w sprawie przyjęcia zadań, o których mowa w §11 ust. 1 i 2,
 - 12) podejmowanie uchwał w sprawach współdziałania z innymi gminami oraz wydzielanie na ten cel odpowiedniego majątku,
 - 13) podejmowanie uchwał w sprawach współpracy ze społecznościami lokalnymi i regionalnymi innych państw oraz przystępowania do międzynarodowych zrzeszeń społeczności lokalnych i regionalnych,
 - 14) podejmowanie uchwał w sprawach: herbu gminy, nazw ulic i placów publicznych oraz wnoszenia pomników,
 - 15) nadawanie honorowego obywatelstwa gminy,
 - 16) podejmowanie uchwał w sprawie zasad udzielania stypendiów dla uczniów i studentów,

- 17) stanowienie w innych sprawach zastrzeżonych ustawami do kompetencji rady gminy.
- 7) w §35 skreśla się ust. 2
- 8) w §38 ust. 5 otrzymuje brzmienie:
„5. Zasady i tryb odwołania Zarządu i jego członków określa ustawa”.
- 9) §39 otrzymuje brzmienie:
„§39
W przypadku złożenia rezygnacji z pełnienia funkcji członka Zarządu nie będącego jego przewodniczącym Rada Gminy podejmuje uchwałę o przyjęciu rezygnacji i zwolnienia z pełnienia obowiązków większością głosów nie później niż w ciągu 1 miesiąca od dnia złożenia rezygnacji”.
- 10) w §40 ust. 2 otrzymuje brzmienie:
„2. Rada Gminy zobowiązana jest wybrać nowy Zarząd w terminie 3 miesięcy od odwołania dotychczasowego Zarządu”.
- 11) w §50 ust. 1 otrzymuje brzmienie:
„1. Czynności w sprawach z zakresu prawa pracy wobec przewodniczącego zarządu, w tym ustalanie jego wynagrodzenia dokonuje rada gminy”.
- 12) w §60 ust. 5 otrzymuje brzmienie:
„5. Gospodarka finansowa jest jawna. Wójt niezwłocznie ogłasza uchwałę budżetową i sprawozdanie z jej wykonania w trybie przewidzianym dla aktów prawa miejscowego”.
- 13) §64 otrzymuje brzmienie:
„§64
Zasady i tryb ogłaszania aktów prawa miejscowego określa ustawa z 20 lipca 2001 r. o ogłoszeniu aktów normatywnych i niektórych innych aktów prawnych (Dz.U. Nr 62, poz. 718)”.
- 14) w §65 ust. 2 otrzymuje brzmienie:
„2. Zasady obsługi interesantów przez organy gminy, w szczególności udzielenia informacji urzędowych, udostępniania dzienników urzędowych, przepisów prawa miejscowego określa regulamin organizacyjny urzędu.”
- 15) w załączniku Nr 3 do Statutu Gminy Wapno – wykaz gminnych jednostek organizacyjnych, ust. 3 otrzymuje brzmienie:
„3. Przedszkole Publiczne prowadzone przez Samorząd w Wapnie”.
- 16) w załączniku Nr 4 do Statutu Gminy Wapno – Regulamin Rady Gminy w Wapnie w §4 ust. 2 otrzymuje brzmienie:
„2. Pierwszą sesję nowo wybranej rady otwiera i prowadzi do czasu wyboru nowego przewodniczącego rady najstarszy wiekiem radny obecny na sesji”.
- 17) §12 tegoż załącznika otrzymuje brzmienie:
„§12
Posiedzenie sesji zwołuje, otwiera, prowadzi i zamyka przewodniczący rady, w razie jego nieobecności (lub gdy zachodzi potrzeba zastąpienia go w obradach), zastępca przewodniczącego”.
- 18) w §15 w ust. 2 w/w załącznika po dotychczasowej treści dodaje się wyrazy w brzmieniu:
„Rada Gminy może wprowadzić zmiany w porządku bezwzględnej większością głosów ustawowego składu rady”.
- 19) w §29 w/w załącznika skreśla się ust. 2.
- 20) §33 w/w załącznika otrzymuje brzmienie:
„§33
Uchwały rady gminy podejmowane są zwykłą większością głosów w obecności co najmniej połowy składu rady, w głosowaniu jawnym, chyba że ustawa stanowi inaczej”.
- 21) w załączniku Nr 6 do Statutu Gminy Wapno – wykaz komisji rady ust. 3 otrzymuje brzmienie:
„Komisja Oświaty, Kultury, Bezpieczeństwa Publicznego i Współpracy Partnerskiej”.
- 22) w załączniku Nr 7 do Statutu Gminy Wapno – Regulamin Zarządu Gminy Wapno w §2 ust. 2 lit. f otrzymuje brzmienie:
„f Wykonanie zadań zleconych i przyjętych od administracji rządowej i samorządowej w drodze porozumienia”.
- 23) w §13 w/w załącznika skreśla się ust. 3.
- §2
- Wykonanie uchwały powierza się Zarządowi Gminy Wapno.
- §3
- Uchwała wchodzi w życie po upływie 14 dni od dnia jej ogłoszenia w Dzienniku Urzędowym Województwa Wielkopolskiego.
- Przewodniczący
Rady Gminy
(-) mgr Zygmunt Kubasik

2170

UCHWAŁA Nr XXVI/154/01 RADY GMINY WAPNO

z dnia 29 sierpnia 2001 r.

w sprawie ustalenia liczby punktów sprzedaży napojów alkoholowych zawierających powyżej 4,5% alkoholu (z wyjątkiem piwa), przeznaczonych do spożycia poza miejscem sprzedaży jak i w miejscu sprzedaży

Na podstawie art. 12 ust. 1 ustawy z dnia 26 października 1982 r. o wychowaniu w trzeźwości i przeciwdziałaniu alkoholizmowi (Dz.U. Nr 35 poz. 230 z późn.zmianami) i art. 40 ust. 1 z dnia 8 marca o samorządzie gminnym (tekst jednolity: Dz.U. z 1996 r. Nr 13 poz. 74 z późniejszymi zmianami) Rada Gminy Wapno uchwała co następuje:

§1

Ustala się dla Gminy Wapno 17 punktów sprzedaży napojów zawierających 4,5% alkoholu (z wyjątkiem piwa), przeznaczonych do spożycia poza miejscem sprzedaży jak i w miejscu sprzedaży.

§2

Traci moc §1 uchwały Nr IV/17/93 Rady Gminy w Wapnie z dnia 1 lipca 1993 r. w sprawie ustalenia liczby punktów sprzedaży napojów zawierających powyżej 4,5% alkoholu (z wyjątkiem piwa), przeznaczonych do spożycia poza miejscem

sprzedaży oraz w sprawie określenia zasad usytuowania miejsc sprzedaży napojów alkoholowych zmienionej uchwałą Nr VII/37/95 Rady Gminy w Wapnie z dnia 27 września 1995 r. oraz uchwałą Nr II/15/99 Rady Gminy w Wapnie z dnia 30 marca 1999 r.

§3

Wykonanie uchwały powierza się Zarządowi Gminy Wapno.

§4

Uchwała wchodzi w życie po upływie 14 dni od dnia jej ogłoszenia w Dzienniku Urzędowym Województwa Wielkopolskiego.

Przewodniczący
Rady Gminy

(-) mgr Zygmunt Kubasik

2171

UCHWAŁA Nr XXIII/211/2001 RADY MIEJSKIEJ GMINY STĘSZEW

z dnia 30 sierpnia 2001 r.

w sprawie zmiany miejscowego planu ogólnego zagospodarowania przestrzennego gminy Stęszew w części wsi Rybojedzko obejmującej obszar części działek 131, 158/1, 158/2 na cele poszerzenia terenu eksploatacji kruszywa naturalnego

Na podstawie art. 26 ustawy z dnia 7 lipca 1994 r. o zagospodarowaniu przestrzennym (tekst jednolity Dz.U. Nr 15 z 1999 r., z późn.zm.) Rada Miejska Gminy Stęszew uchwała co następuje:

§1

1. Uchwała się zmianę miejscowego planu ogólnego zagospodarowania przestrzennego gminy Stęszew w części wsi Rybojedzko obejmującego część terenu działek nr 131, 158/1, 158/2 na cele poszerzenia istniejącej powierzchniowej eksploatacji kruszywa naturalnego.
2. Integralną częścią zmiany planu jest rysunek planu w skali 1:10 000, stanowiący załącznik nr 1 do niniejszej uchwały.
3. Uchwała się miejscowy plan zagospodarowania przestrzennego dla obszarów, o których mowa w ust. 1, obejmującego ustalenia zawarte w niniejszej uchwale.

4. Integralną częścią zmiany planu jest rysunek planu w skali 1:1000 (uszczegóławiający), stanowiący załącznik nr 2 do niniejszej uchwały.

USTALENIA OGÓLNE

§2

llekroć w dalszych przepisach niniejszej uchwały jest mowa o:

1. planie – należy przez to rozumieć ustalenia planu, o który mowa w §1 ust. 2 uchwały, o ile z treści przepisu nie wynika inaczej,
2. uchwale – należy przez to rozumieć niniejszą uchwałę Rady Miejskiej Gminy Stęszew, o ile z treści przepisu nie wynika inaczej,
3. przepisach szczególnych i odrębnych – należy przez to rozumieć przepisy ustaw wraz z przepisami wykonawczymi,

4. rysunku – należy przez to rozumieć rysunek planu na mapie w skali 1:10 000 stanowiący załącznik nr 1 do niniejszej uchwały,
5. przeznaczeniu podstawowym – należy przez to rozumieć takie przeznaczenie, które powinno przeważać na danym terenie, wyznaczonym liniami rozgraniczającymi,
6. funkcja terenu – jest synonimem przeznaczenia podstawowego,
7. przeznaczeniu dopuszczalnym – należy przez to rozumieć rodzaje przeznaczenia inne niż podstawowe, które uzupełniają lub wzbogacają przeznaczenie podstawowe,
8. terenie – należy przez to rozumieć obszar o określonym rodzaju przeznaczenia podstawowego, wyznaczony na rysunku planu liniami rozgraniczającymi,
9. obszar górniczy (eksploatacji kruszywa naturalnego) – należy przez to rozumieć przestrzeń, w granicach której przedsiębiorca jest uprawniony do wydobywania kopaliny objętej koncesją,
10. teren górniczy (eksploatacji kruszywa naturalnego) – należy przez to rozumieć przestrzeń objętą przewidywanymi wpływami związanymi z eksploatacją powierzchniową kruszywa,
11. pas ochronny – należy przez to rozumieć pas terenu położony między górnym bezpiecznym obrzeżem wyrobiska a linią ograniczającą obiekt lub teren od strony wyrobiska,
12. filar ochronny – należy przez to rozumieć pas terenu, w granicach którego ze względu na ochronę oznaczonych dóbr, wydobywanie kopaliny nie może być prowadzone albo może być dozwolone tylko w sposób zapewniający ochronę tych dóbr.

§3

Użyte w planie określenia i nazewnictwo zostało zdefiniowane między innymi w następujących przepisach szczególnych i odrębnych:

1. ustawa z dnia 4 lutego 1994 r. Prawo geologiczne i górnicze (Dz.U. z 1994 r. Nr 27, poz. 96 z póź. zm.),
2. ustawa z dnia 7 lipca 1994 r. Prawo budowlane (Dz.U. z 2000 r. Nr 106, poz. 1126 z póź. zm.),
3. rozporządzenia Ministra Gospodarki Przestrzennej i Budownictwa z dnia 14 grudnia 1994 r. w sprawie warunków technicznych jakim powinny odpowiadać budynki i ich usytuowanie (Dz.U. z 1999 r. Nr 15, poz. 140 ze zmianami),
4. ustawa z dnia 31 stycznia 1980 r. o ochronie i kształtowaniu środowiska (tj. z dnia 21 marca 1994 r. Dz.U. Nr 49, poz. 196 z późn.zm.),
5. ustawa z dnia 29 sierpnia 1997 r. o zmianie ustawy o ochronie i kształtowaniu środowiska oraz o zmianie niektórych ustaw (Dz.U. z 1997 r. Nr 133, poz. 885),
6. ustawa z dnia 23 kwietnia 1964 r. Kodeks cywilny (Dz.U. z 1964 r. Nr 16, poz. 93 z późn.zm.),
7. ustawa z dnia 27 czerwca 1997 r. o odpadach (Dz.U. Nr 96, poz. 592 z późn.zm.),
8. ustawa z dnia 3 lutego 1995 r. o ochronie gruntów rolnych i leśnych (Dz.U. z 1995 r. Nr 16, poz. 78 z póź. zm.).

§4

Przedmiot planu:

1. Przedmiot planu jest ustalenie przeznaczenia i zasad zagospodarowania terenu na obszarze objętym planem.
2. Zakres planu wynika z uchwały Rady Miejskiej Gminy Stęszew nr XVI/155/2000z dnia 24 sierpnia 2000 r. o przystąpieniu

do sporządzenia zmiany miejscowego planu ogólnego zagospodarowania przestrzennego gminy Stęszew zatwierdzonego uchwałą nr XXXIII/153/93 Rady Miejskiej Gminy Stęszew z dnia 22.11.1993 r. ogł. (Dz.Urz. Woj. Poznańskiego z 1993 r. nr 16, poz. 192).

Zgodnie z wyżej wymienioną uchwałą, ustala się co następuje:

- 1) przeznaczenie terenów oraz linie rozgraniczające tereny o różnych funkcjach lub różnych zasadach zagospodarowania,
- 2) linie rozgraniczające ulice, place oraz drogi publiczne wraz z urządzeniami pomocniczymi,
- 3) lokalne warunki, zasady i standardy kształtowania zabudowy oraz urządzenia terenu, w tym minimalne wskaźniki intensywności zabudowy,
- 4) zasady obsługi w zakresie infrastruktury technicznej oraz potrzeb ochrony środowiska.

USTALENIA SZCZEGÓŁOWE PLANU

§5

1. Obszar objęty planem:
 - 1) Planem objęto obszar o powierzchni około 20,99 ha,
 - 2) Obszar, o którym mowa w pkt 1, położony jest na gruntach w obrębie wsi Rybojedzko, przylegając bezpośrednio do istniejącego terenu eksploatacji kruszywa.
2. Granice obszaru objętego planem:

Granice obszaru objętego planem przedstawiono na rysunku planu, o którym mowa w §1 ust. 2 i 4.

§6

1. Ustalenia przeznaczenia oraz linie rozgraniczające tereny o różnych funkcjach lub różnych zasadach zagospodarowania:
 - 1) Na obszarze określonym w §5 ust. 1 ustala się podstawowe przeznaczenie, oznaczone na rysunku planu symbolami:
 - a) PE1, PE2 – obszar i teren powierzchniowej eksploatacji kruszywa naturalnego, będący powiększeniem istniejącego obszaru eksploatacji,
 - b) FO – filary ochronne – zgodnie z Polską Normą, PN-G-02100,
 - c) wzdłuż linii elektroenergetycznej 15 kV zachować filary ochronne, dopuszcza się za zgodą Energetyki Poznańskiej jej przełożenie,
 - d) w obszarze złoża kruszywa naturalnego projektowany jest przebieg linii wysokiego napięcia EE-110 kV, w planowanym korytarzu dopuszcza się eksploatację kruszywa do czasu realizacji linii 110 kV.
 - 2) Teren eksploatacji kruszywa swoim zasięgiem pokrywa się z granicami działek określonymi w §1 ust. 1.
 - 3) Po zakończeniu eksploatacji złoża, ustala się wodno-rolny i leśny kierunek rekultywacji.
2. Linie rozgraniczające oraz drogi publiczne wraz z urządzeniami pomocniczymi:

Linia ciągła na rysunku planu stanowi linię rozgraniczającą tereny o różnych funkcjach i różnych zasadach zagospodarowania, określonych w uchwale.

 - 1) Ustala się eksploatację złoża kruszywa naturalnego, przy zachowaniu warunków, przepisów odrębnych i szczególnych oraz Polskich Norm, a także następujących warunków:
 - a) dla obsługi kopalni ustala się wykorzystanie dotychczasowego terenu obsługi technicznej, na którym należy urządzić:

- pomieszczenia socjalne i sanitarne,
 - punkt naprawy sprzętu,
 - miejsce składowania odpadów komunalnych;
- b) zdejmowany sukcesywnie nakład należy gromadzić na tymczasowych zwałowiskach;
- c) podczas eksploatacji i rekultywacji w odniesieniu do przemieszczanych mas ziemnych będzie prowadzona gospodarka bezodpadowa; nakład w całości zostanie wykorzystany do rekultywacji terenu poeksploatacyjnego;
- d) wokół dróg, linii energetycznych i granic działek nie wchodzących w obszar górniczy wyznacza się filary ochronne, zgodnie z §2 ust. 12;
- e) ustala się obsługę komunikacyjną terenu górniczego z drogi gminnej KL, poprzez dochodzące do niej wewnętrzne drogi gruntowe, przy zachowaniu następujących warunków:
- włączenie zjazdów do drogi wykonać z zachowaniem warunków widoczności przewidzianych w przepisach szczególnych i odrębnych;
 - 6,0 m minimalna szerokość utwardzonych zjazdów, o których mowa wyżej, w taki sposób aby ochronić nawierzchnię drogi gminnej przed zanieczyszczeniami przenoszonymi z terenu eksploatacji złoża przez koła samochodów;
 - zapewnienie ciągłości odwodnienia zjazdu wzdłuż drogi publicznej;
 - rowy pod zjazdami w przepustach, o średnicy określonej na podstawie przepisów odrębnych i szczególnych;
 - plan dopuszcza częściowe lub całkowite umocnienie wewnętrznych dróg gruntowych przechodzących przez obszar dróg gruntowych przechodzących przez obszar eksploatacji kruszywa.
3. Zasady obsługi w zakresie infrastruktury technicznej i potrzeb ochrony środowiska:
- 1) Ustala się, że realizacja infrastruktury technicznej, dla obszaru górniczego:
- złoża kruszywa naturalnego: PE1, PE2, nastąpi przy zachowaniu przepisów odrębnych i szczególnych, Polskich Norm oraz następujących warunków:
- a) kanalizacja sanitarna: gromadzenie ścieków bytowych w szczelnych zbiornikach, sytuowanych na terenie obsługi technicznej, o którym mowa w §6 ust. 3 pkt 1;
 - b) zaopatrzenie w wodę: zaspokajanie potrzeb z własnej studni; dopuszcza się korzystanie z sieci wodociągowej z komunalnych urządzeń zaopatrzenia w wodę;
 - c) kanalizacja deszczowa: z punktu składowania oleju i punktu naprawy sprzętu, zastosować lokalną sieć z odstojnikami szlamowymi i separatorami oraz z odpowiednim zabezpieczeniem technicznym chroniącym glebę i wody podziemne przed zanieczyszczeniem związkami ropopochodnymi;
 - d) urządzenia elektroenergetyczne: zasilanie z istniejącej linii napowietrznej, po uzgodnieniu z energetyką i użytkowaniu warunków technicznych;
 - e) inne elementy uzbrojenia: na warunkach określonych w przepisach odrębnych i szczególnych.
- 2) Ustala się następujące zasady zagospodarowania wynikające z potrzeb ochrony środowiska:
- a) należy nie dopuszczać do niszczenia lub uszkodzenia powierzchni ziemi przez niewłaściwe składowanie odpadów i odprowadzanie ścieków;
 - b) zakazuje się lokalizacji inwestycji i obiektów szkodliwych dla środowiska oraz inwestycji zaliczanych do mogących pogorszyć stan środowiska, innych niż określone w planie, wymienianych w przepisach szczególnych i odrębnych;
 - c) po zakończeniu eksploatacji złoża, ustala się:
 - sukcesywną rekultywację w zakresie ustalonym w dokumentacji rekultywacji, obejmującą właściwe kształtowanie rzeźby terenu i przygotowanie profilu glebowego;
 - dopuszcza się wykorzystywanie do celów rekultywacji „mas ziemnych przywożonych z poza obszaru eksploatacji, pod warunkiem ich przydatności i spełnienia przepisów odrębnych i szczególnych oraz Polskich Norm;
 - sukcesywne zagospodarowanie terenu obszaru objętego eksploatacją z pozostawieniem zbiorników wodnych;
 - sukcesywne przywracanie do właściwego stanu innych, nie wymienionych wyżej, elementów środowiska przyrodniczego.

USTALENIA KOŃCOWE

§7

Plan zachowuje ważność, jeśli:

1. Nastąpi zmiana lub nowelizacja któregośkolwiek z wymienionych w §3 przepisów odrębnych lub szczególnych chyba, że z ich treści będzie wynikał obowiązek dokonania zmiany planu.
2. Nastąpi zmiana wymienionych w planie ewidencyjnych numerów działek.

§8

Zgodnie z art. 10 ust. 3 o zagospodarowaniu przestrzennym określa się stawkę procentową służącą naliczeniu stawki, o której mowa w art. 36 ust. 3 ustawy, w wysokości 30%.

§9

Tracą moc wszystkie miejscowe plany zagospodarowania przestrzennego gminy Stęszew w części sprzecznej z ustaleniami niniejszej uchwały.

§10

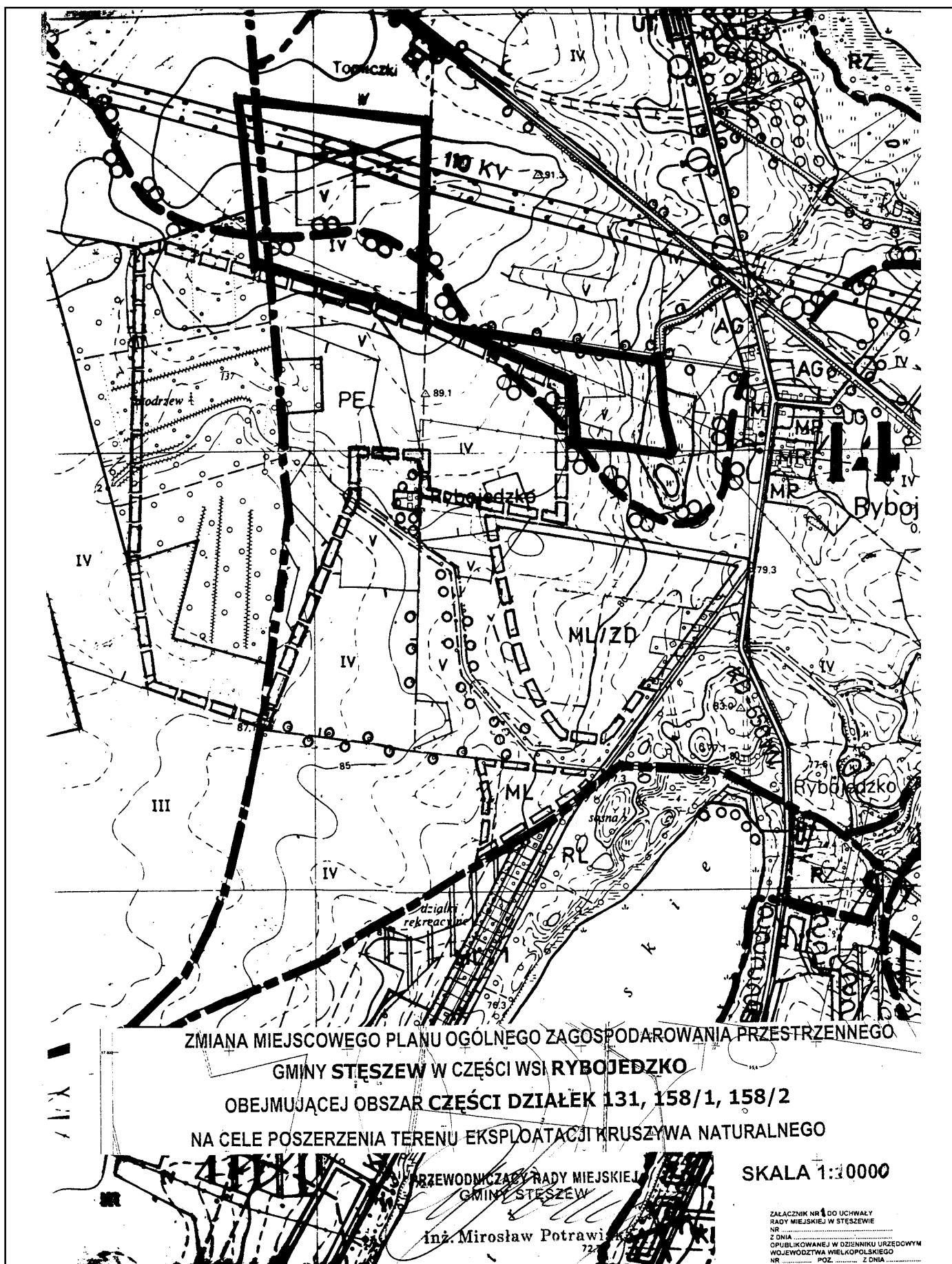
Wykonanie uchwały powierza się Zarządowi Miejskiemu Gminy Stęszew.

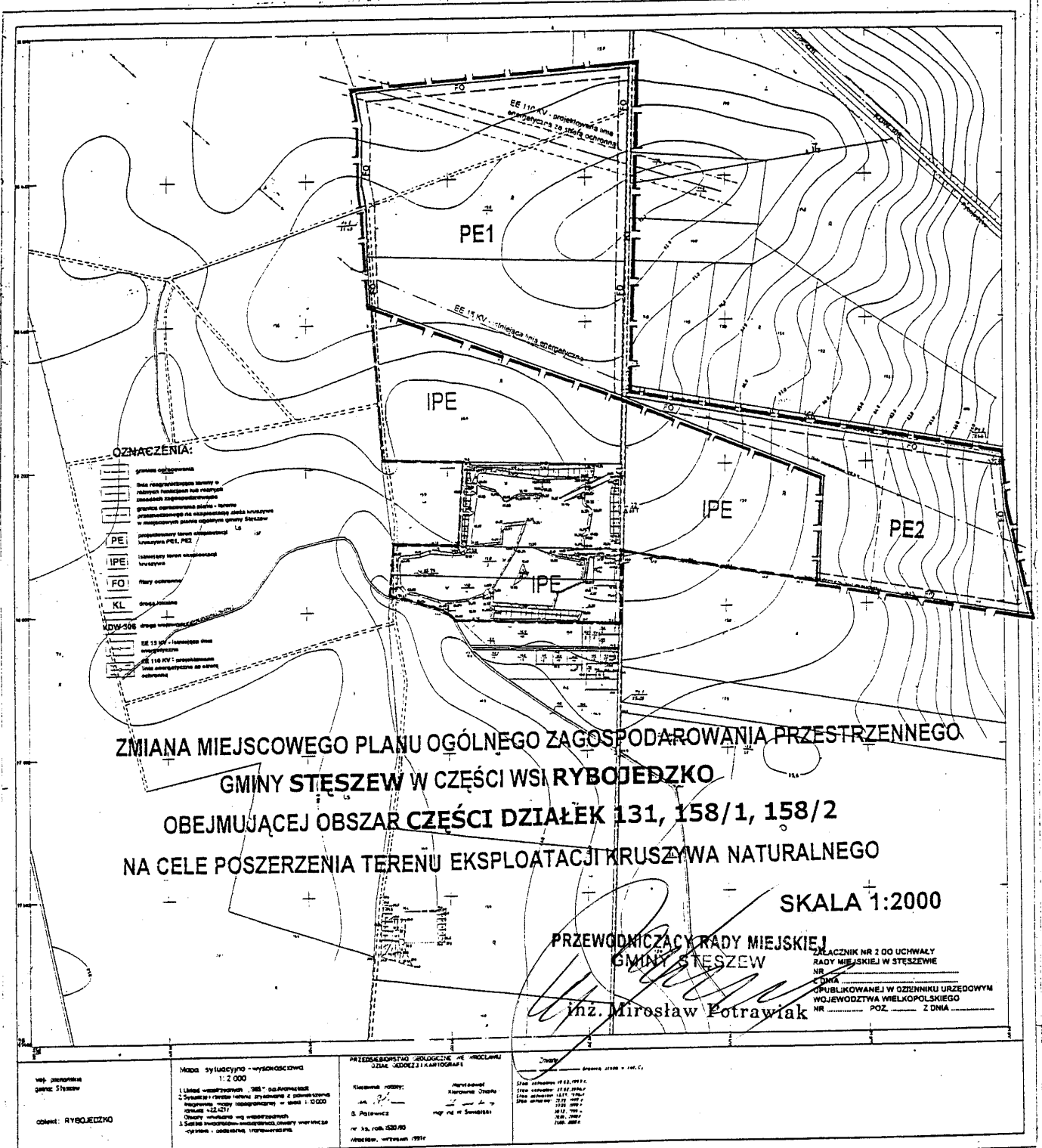
§11

Uchwała wchodzi w życie po upływie 14 dni od daty ogłoszenia w Dzienniku Urzędowym Województwa Wielkopolskiego.

Przewodniczący
Rady Miejskiej Gminy Stęszew

(-) inż. Mirosław Potrawiak





ZMIANA MIEJSCOWEGO PLANU OGÓLNEGO ZAGOSPODAROWANIA PRZESTRZENNEGO
GMINY STĘSZEW W CZĘŚCI WSI RYBOJEDZKO
OBEJMUJĄCEJ OBSZAR CZĘŚCI DZIAŁEK 131, 158/1, 158/2
NA CELE POSZERZENIA TERENU EKSPLOATACJI KRUSZYWA NATURALNEGO

SKALA 1:2000

PRZEWODNICZĄCY RADY MIEJSKIEJ
GMINY STĘSZEW
inż. Mirosław Potrawiak
ZŁĄCZNIK NR 2 DO UCHWAŁY
RADY MIEJSKIEJ W STĘSZEWE
NR
DZIAŁA
OPUBLIKOWANEJ W OŚWIENNIKU URZĘDOWYM
WOJEWÓDZTWA WIELKOPOLSKIEGO
NR POZ. Z DZIA
Z DNIA

<p>Wsp. planowania geom.: 5/2000 OBJĘT.: RYBOJEDZKO</p>	<p>Miła sytuacyjno - wysokościowa 1:2 000 1. Liniowe wysokości 1000 - 1250 m n.p.m. 2. System siatki rzędów, znaków z podziałką określonej skali (odpowiednio w skali 1:2 000 określonej 1:2000)</p>	<p>PRZEDSIĘWZIĘCIE GEOLOGICZNE W OKOŁIAMI ZŁAZA JODOLIZYTA Cierkwiński, 1997</p>	<p>Opis... Data... Miejscowość... 1/2000</p>
--	--	---	--

2172

UCHWAŁA Nr XXXVIII/184/2001 RADY POWIATU W JAROCINIE

z dnia 30 sierpnia 2001 r.

w sprawie zmiany statutu powiatu jarocińskiego

Na podstawie art. 2 ust. 4, art. 8a ust. 3, art. 12 pkt. 1 i art. 19 ustawy z dnia 5 czerwca 1998 r. o samorządzie powiatowym (Dz.U. Nr 91 poz. 578 z późn.zm.) uchwała się, co następuje:

§1

W uchwale Nr IV/14/98 Rady Powiatu w Jarocinie z dnia 30 grudnia 1998 r. w sprawie nadania statutu powiatu jarocińskiego, wprowadza się następujące zmiany:

- 1) w §5 ust. 2 otrzymuje brzmienie:
„2. Do zadań publicznych powiatu należy również zapewnienie wykonywania określonych w ustawach zadań i kompetencji kierowników powiatowych służb, inspekcji i straży”;
 - 2) w §7:
 - a) dotychczasowe brzmienie paragrafu stanowi ust. 1,
 - b) po ust. 1 wprowadza się ust. 2 w brzmieniu:
„2. Działalność organów powiatu jest jawna. Ograniczenia jawności mogą wynikać wyłącznie z ustaw”;
 - 3) w §8 ust. 4 otrzymuje brzmienie:
„4. W skład rady powiatu wchodzi radni w liczbie określonej przez ustawę” ;
 - 4) §9 otrzymuje brzmienie:
„Do wyłącznej właściwości rady powiatu należy:
 - 1) stanowienie aktów prawa miejscowego w tym statutu powiatu,
 - 2) wybór i odwołanie zarządu oraz ustalanie wynagrodzenia jego przewodniczącego,
 - 3) powoływanie i odwoływanie, na wniosek starosty, sekretarza powiatu i skarbnika powiatu, będącego głównym księgowym budżetu powiatu,
 - 4) stanowienie o kierunkach działania zarządu powiatu oraz rozpatrywanie sprawozdań z działalności zarządu, w tym z działalności finansowej,
 - 5) uchwalanie budżetu powiatu,
 - 6) rozpatrywanie sprawozdań z wykonania budżetu oraz podejmowanie uchwały w sprawie udzielenia lub nieudzielenia absolutorium dla zarządu z tego tytułu,
 - 7) podejmowanie uchwał w sprawie wysokości podatków i opłat w granicach określonych ustawami,
 - 8) podejmowanie uchwał w sprawach majątkowych powiatu dotyczących:
 - a) zasad nabycia, zbycia i obciążania nieruchomości oraz ich wdzierżawiania lub wynajmowania na okres dłuższy niż trzy lata, o ile ustawy szczególne nie stanowią inaczej,
 - b) emitowania obligacji oraz określania zasad ich zbywania, nabywania i wykupu,
 - c) zaciągania długoterminowych pożyczek i kredytów,
 - d) ustalania maksymalnej wysokości pożyczek i kredytów krótkoterminowych zaciąganych przez zarząd oraz maksymalnej wysokości pożyczek i poręczeń udzielanych przez zarząd w roku budżetowym,
 - e) zobowiązań w zakresie podejmowania inwestycji i remontów o wartości przekraczającej granicę ustaloną corocznie przez radę,
 - f) tworzenia i przystępowania do związków, stowarzyszeń, fundacji i spółdzielni oraz ich rozwiązywania i występowania z nich,
 - g) tworzenia i przystępowania do spółek, ich rozwiązywania i występowania z nich oraz określania zasad wnoszenia wkładów oraz obejmowania, nabywania i zbywania udziałów i akcji,
 - h) współdziałania z innymi powiatami i gminami, jeżeli związane jest to z koniecznością wydzielenia majątku,
 - i) tworzenia, przekształcania i likwidacji jednostek organizacyjnych oraz wyposażania ich w majątek,
 - 9) podejmowanie uchwał w sprawie przyjęcia zadań z zakresu administracji rządowej oraz w sprawie powierzenia prowadzenia zadań publicznych,
 - 10)określanie wysokości sumy, do której zarząd może samodzielnie zaciągać zobowiązania,
 - 11)podejmowanie uchwał w sprawach współpracy ze społecznościami lokalnymi innych państw oraz przystępowania do międzynarodowych zrzeszeń społeczności lokalnych,
 - 12)uchwalania powiatowego programu zapobiegania przestępczości oraz ochrony bezpieczeństwa obywateli i porządku publicznego,
 - 13)uchwalania powiatowego programu przeciwdziałania bezrobociu oraz aktywizacji lokalnego rynku pracy,
 - 14)podejmowanie uchwał w sprawach herbu powiatu i flagi powiatu,
 - 15)podejmowanie uchwał w sprawie zasad udzielania stypendiów dla uczniów i studentów,
 - 16)podejmowanie uchwał w innych sprawach zastrzeżonych ustawami do kompetencji rady powiatu”;
- 5) w §10 ust. 2 otrzymuje brzmienie:
„2. Uchwała rady powiatu w sprawie nieudzielenia zarządowi absolutorium jest równoznaczna ze złożeniem wniosku o odwołanie zarządu, chyba że po zakończeniu roku budżetowego zarząd powiatu został odwołany z innej przyczyny. Uchwałę w sprawie absolutorium rada powiatu podejmuje bezwzględną większością głosów ustawowego składu rady powiatu”;
 - 6) w §11:
 - a) ust. 3 otrzymuje brzmienie:
„3. Zadaniem przewodniczącego jest wyłącznie organizowanie pracy rady oraz prowadzenie obrad rady. Przewodniczący może wyznaczyć do wykonywania swoich zadań wiceprzewodniczącego.

- W przypadku nieobecności przewodniczącego i niewyznaczenia wiceprzewodniczącego, zadania przewodniczącego wykonuje wiceprzewodniczący najstarszy wiekiem.”
- b) po ust. 5 dodaje się ust. 6 w brzmieniu:
„6. Niepodjęcie uchwały, o której mowa w ust. 5 w ciągu miesiąca od dnia złożenia rezygnacji przez przewodniczącego lub wiceprzewodniczącego jest równoznaczne z przyjęciem rezygnacji przez radę z upływem ostatniego dnia miesiąca w którym powinna być podjęta uchwała”;
- 7) w §12:
- a) ust. 2 otrzymuje brzmienie:
„2. Na wniosek zarządu lub co najmniej 1/4 ustawowego składu rady powiatu przewodniczący obowiązany jest zwołać sesję w ciągu 7 dni od dnia złożenia wniosku,
- b) ust. 3 otrzymuje brzmienie:
„3. Pierwszą sesję nowo wybranej rady powiatu zwołuje przewodniczący rady poprzedniej kadencji w ciągu 7 dni po ogłoszeniu zbiorczych wyników wyborów do rad na obszarze całego kraju lub w przypadku wyborów przedterminowych w ciągu 7 dni po ogłoszeniu wyników wyborów do rady powiatu”,
- c) ust. 4 otrzymuje brzmienie:
„4. Pierwszą sesję nowo wybranej rady powiatu, do czasu wyboru przewodniczącego rady, prowadzi najstarszy wiekiem radny obecny na sesji”;
- 8) w §14:
- a) ust. 1 otrzymuje brzmienie:
„1. Sesje rady powiatu przygotowuje i zwołuje przewodniczący rady powiatu lub z jego upoważnienia jeden z wiceprzewodniczących”,
- b) ust. 2 otrzymuje brzmienie:
„2. O sesji zawiadamia się wszystkich radnych co najmniej 7 dni przed terminem rozpoczęcia obrad. Zawiadomienie powinno zawierać:
1) miejsce, dzień i godzinę rozpoczęcia sesji,
2) porządek obrad wraz z projektami uchwał”,
- c) ust. 3 otrzymuje brzmienie:
„3. Zawiadomienie o terminie, miejscu i przedmiocie sesji powinno zostać podane do publicznej wiadomości poprzez wywieszenie informacji na tablicy ogłoszeń Starostwa Powiatowego”;
- 9) w §16:
- a) skreśla się ust. 2,
b) dotychczasowe ust. 3 i 4 otrzymują odpowiednio numerację 2 i 3;
- 10)w §17:
- a) skreśla się ust. 1 i 2,
b) dotychczasowe ust. 3, 4 i 5 otrzymują odpowiednio numerację 1,2 i 3;
- 11)w §18:
- a) w ust. 5 pkt. 2 otrzymuje brzmienie:
„2) stawia pytanie o ewentualny wniosek w sprawie zmian w porządku obrad”,
b) w ust. 5 skreśla się pkt. 3,
c) skreśla się ust. 6,
d) dotychczasowy ust. 7 otrzymuje odpowiednio numerację 6,
e) w ust. 6 pkt. 2 otrzymuje brzmienie:
„2) sprawozdanie starosty z działalności zarządu w okresie od poprzedniej sesji”;
- 12)w §21 ust. 1 otrzymuje brzmienie:
„1. Przewodniczący rady powiatu prowadzi obrady zgodnie z porządkiem obrad, otwierając i zamykając dyskusje nad każdym z punktów”;
- 13)w §25 ust. 3 otrzymuje brzmienie:
„3. Projekty uchwał zgłaszane przez podmioty wymienione w ust. 1 pkt.1-4 wymagają zaopiniowania przez zarząd powiatu z wyjątkiem uchwał proceduralnych”;
- 14)w §28:
- a) ust. 3 otrzymuje brzmienie:
„3. Starosta zobowiązany jest do przedłożenia wojewodzie uchwał rady w ciągu 7 dni od dnia ich podjęcia. Uchwały organów powiatu w sprawie wydania przepisów porządkowych podlegają przekazaniu w ciągu dwóch dni od ich podjęcia”,
b) w ust. 4 pkt. 3 otrzymuje brzmienie:
„3) inne uchwały objęte zakresem nadzoru izby”;
- 15)dotychczasowy §29 otrzymuje brzmienie:
- a) ust. 1:
„1. Na podstawie i w granicach upoważnień zawartych w ustawach rada powiatu stanowi akty prawa miejscowego obowiązujące na obszarze powiatu”,
b) ust. 2:
„2. W zakresie nie uregulowanym w odrębnych ustawach lub innych przepisach powszechnie obowiązujących, w szczególności uzasadnionych przypadkach, rada powiatu może wydawać powiatowe przepisy porządkowe, jeżeli jest to niezbędne dla ochrony życia, zdrowia lub mienia obywateli, ochrony środowiska naturalnego albo dla zapewnienia porządku, spokoju i bezpieczeństwa publicznego o ile przyczyny te występują na obszarze więcej niż jednej gminy”,
c) ust. 3:
„3. Akty prawa miejscowego podpisuje niezwłocznie po ich uchwaleniu przewodniczący rady powiatu i kieruje do publikacji”,
d) ust. 4:
„4. Zasady i tryb ogłaszania aktów prawa miejscowego oraz wydawania wojewódzkiego dziennika urzędowego określa odrębna ustawa”;
- 16)w §36 ust. 2 otrzymuje brzmienie:
„2. W skład komisji rewizyjnej wchodzi radni, w tym przedstawiciele wszystkich klubów, z wyjątkiem radnych pełniących funkcje przewodniczącego rady, wiceprzewodniczących rady, oraz będących członkami zarządu”;
- 17)w §37 ust. 2 otrzymuje brzmienie:
„2. Komisję rewizyjną powołuje rada powiatu. Komisja rewizyjna ze swego składu wybiera przewodniczącego, wiceprzewodniczącego i ewentualnie sekretarza”;
- 18)w §44 ust. 3 otrzymuje brzmienie:
„3. Komisje ze swego składu wybierają i odwołują przewodniczącego i wiceprzewodniczącego komisji”;
- 19)w §47 ust. 3 otrzymuje brzmienie:
„3. W przypadku nieobecności przewodniczącego komisji jego obowiązki wykonuje wiceprzewodniczący komisji”;
- 20)w §52:
a) ust. 3 otrzymuje brzmienie:

- „3. Rada powiatu wybiera starostę bezwzględną większością głosów ustawowego składu rady, w głosowaniu tajnym”,
- b) po ust. 3 dodaje się ust. 4 w brzmieniu:
„4. Rada powiatu wybiera wicestarostę oraz pozostałych członków zarządu na wniosek starosty zwykłą większością głosów w obecności co najmniej połowy ustawowego składu rady, w głosowaniu tajnym”;
- 21)w §54:
- a) ust. 2 pkt.5 otrzymuje brzmienie:
„5. Zatrudnianie i zwalnianie kierowników jednostek organizacyjnych powiatu”,
- b) ust. 4 otrzymuje brzmienie:
„4. Zarząd wykonuje zadania powiatu przy pomocy starostwa powiatowego oraz jednostek organizacyjnych powiatu, w tym powiatowego urzędu pracy”;
- 22)w §61:
- a) skreśla się ust. 7,
b) dotychczasowy ust. 8 otrzymuje odpowiednio numerację 7;
- 23)w §66 ust. 2 po pkt. 7 dodaje się pkt. 8 w brzmieniu:
„8. powiatowy urząd pracy”;
- 24)w §67 ust. 2 pkt. 1 otrzymuje brzmienie:
„1. Powołuje i odwołuje kierowników tych jednostek, w uzgodnieniu z wojewodą, a także wykonuje wobec nich czynności w sprawach z zakresu prawa pracy, jeżeli przepisy szczególne nie stanowią inaczej”;
- 25)po rozdziale 5 dodaje się rozdział 6:
2. Wniosek może być złożony ustnie. Z przyjęcia wniosku osoba odpowiedzialna za udostępnienie dokumentu sporządza notatkę.
3. Dokumenty z zakresu działania rady i komisji udostępnia się w Biurze Rady, a dokumenty z zakresu działania zarządu udostępnia się w Wydziale Organizacyjnym, w dniach pracy Starostwa Powiatowego, w godzinach przyjmowania interesantów.
- c) §79:
1. Wgląd odbywa się w obecności pracownika odpowiedzialnego za udostępnienie dokumentów.
2. Osoba udzielająca dostępu ma prawo żądać okazania dokumentu tożsamości.
3. Udostępnienie następuje bez zbędnej zwłoki, nie później jednak niż w terminie 7 dni od zgłoszenia żądania.
4. Wgląd do dokumentów stanowiących przedmiot posiedzeń zarządu powiatu jest realizowany poprzez udostępnienie żądanego fragmentu protokołu.
- d) §80:
1. Odmówić udostępnienia dokumentów można w przypadku, gdy informacje w nich zawarte dotyczą spraw indywidualnych z zakresu administracji publicznej, stanowią tajemnicę państwową, służbową lub inną tajemnicę chronioną ustawami a w szczególności:
2. ustawą o zamówieniach publicznych,
3. ustawą o ochronie danych osobowych.
4. Odmowa udostępnienia dokumentu następuje na piśmie z podaniem przyczyny odmowy”;

„ROZDZIAŁ 6

Zasady dostępu i korzystania przez obywateli z dokumentów Rady, Komisji i Zarządu

- a) §77:
1. Obywatele mają prawo dostępu do dokumentów wynikających z wykonywania przez organy powiatu zadań publicznych.
2. Dostęp o którym mowa w ust. 1 obejmuje w szczególności przyjęte protokoły z posiedzeń organów powiatu oraz komisji rady.
3. Obywatel może korzystać z dokumentów w szczególności poprzez sporządzanie z nich notatek, odpowiedzi jak również uwierzytelnionych kopii.
- b) §78:
1. Protokoły i inne dokumenty są udostępniane na pisemny wniosek zainteresowanej osoby. Wniosek powinien precyzować zakres żądania.

26)dotychczasowy rozdział 6:

- a) otrzymuje numer 7,
b) dotychczasowe paragrafy 77, 78, 79 otrzymują odpowiednio numerację 81, 82, 83.

§2

Wykonanie uchwały powierza się Zarządowi Powiatu w Jarocinie.

§3

Uchwała wchodzi w życie po upływie 14 dni od dnia ogłoszenia w Dzienniku Urzędowym Województwa Wielkopolskiego.

Przewodniczący
Rady Powiatu

(-) *Grzegorz Adamczak*

2173

PREZES URZĘDU REGULACJI ENERGETYKI Nr OPO-820/9605-A/2/2001/II/ED

Poznań, dnia 4 września 2001 r.

DECYZJA

Na podstawie art. 47 ust. 1 i 2 oraz art. 23 ust. 2 pkt 2 lit. b) i c) w związku z art. 30 ust. 1 i art. 45 ustawy z dnia 10 kwietnia 1997 r. – Prawo energetyczne (Dz.U. Nr 54, poz. 348 i Nr 158, poz. 1042, z 1998 r. Nr 94, poz. 594, Nr 106, poz. 668 i Nr 162, poz. 1126, z 1999 r. Nr 88, poz. 980, Nr 91, poz. 1042 i Nr 110, poz. 1255 oraz z 2000 r. Nr 43, poz. 489, Nr 48, poz. 555 i Nr 103, poz. 1099) oraz w związku z art. 104 ustawy z dnia 14 czerwca 1960 r. – Kodeks postępowania administracyjnego (Dz.U. z 2000 r. Nr 98, poz. 1071 oraz z 2001 r. Nr 49, poz. 509)

po rozpatrzeniu wniosku

z dnia 10 sierpnia 2001 r.

Zakładu Energetyki Ciepłej Sp. z o.o. z siedzibą w Ostrzeszowie

posiadającego statystyczny numer identyfikacyjny
REGON: 250838130

zwanego w dalszej części
decyzji „Przedsiębiorstwem”

postanawiam

- 1) zatwierdzić taryfę dla ciepła ustaloną przez Przedsiębiorstwo, stanowiącą załącznik do niniejszej decyzji,
- 2) ustalić współczynniki korekcyjne X_{Wv} , określające projektowaną poprawę efektywności funkcjonowania Przedsiębiorstwa oraz zmianę warunków prowadzenia przez to Przedsiębiorstwo działalności gospodarczej w pierwszym roku stosowania taryfy:
 - a) dla działalności gospodarczej w zakresie wytwarzania ciepła – w wysokości minus 11,7%,
 - b) dla działalności gospodarczej w zakresie przesyłania i dystrybucji ciepła – w wysokości minus 24,2%,
- 3) ustalić okres obowiązywania współczynników korekcyjnych X_{Wv} , o których mowa w punkcie 2 – do dnia 31 października 2002 r.

UZASADNIENIE

Na podstawie art. 61 §1 Kodeksu postępowania administracyjnego, na wniosek Przedsiębiorstwa posiadającego koncesję z dnia 20 sierpnia 1999 r. na wytwarzanie ciepła nr WCC/807/9605/W/3/99/RW wraz ze zmianą z dnia 5 czerwca 2000 r. nr WCC/807A/9605/W/3/99/RW oraz koncesję z dnia 20 sierpnia

1999 r. na przesyłanie i dystrybucję ciepła nr PCC/851/9605/W/3/2000/RW wraz ze zmianami: z dnia 11 lipca 2000 r. nr PCC/851B/9605/W/3/2000/RW, w dniu 16 sierpnia 2001 r. zostało wszczęte postępowanie administracyjne w sprawie zatwierdzenia taryfy dla ciepła, ustalonej przez Przedsiębiorstwo.

Zgodnie z art. 47 ust. 1 ustawy – Prawo energetyczne, przedsiębiorstwa energetyczne posiadające koncesje na prowadzenie działalności gospodarczej w zakresie wytwarzania, przesyłania i dystrybucji oraz obrotu ciepłem ustalają taryfy dla ciepła, które podlegają zatwierdzeniu przez Prezesa URE.

Natomiast w myśl art. 23 ust. 2 pkt 2 lit. b) i c) ustawy – Prawo energetyczne, do zakresu kompetencji Prezesa URE należy ustalanie współczynników korekcyjnych określających poprawę efektywności funkcjonowania przedsiębiorstwa energetycznego oraz zmianę warunków prowadzenia przez to Przedsiębiorstwo danego rodzaju działalności gospodarczej, a także ustalenie okresu obowiązywania tych współczynników korekcyjnych.

W trakcie postępowania administracyjnego, na podstawie zgromadzonej dokumentacji ustalono, że Przedsiębiorstwo opracowało taryfę zgodnie z zasadami określonymi w art. 45 ustawy – Prawo energetyczne oraz z przepisami rozporządzenia Ministra Gospodarki z dnia 12 października 2000 r. w sprawie szczegółowych zasad kształtowania i kalkulacji taryf oraz zasad rozliczeń w obrocie ciepłem (Dz.U. Nr 96, poz. 1053), zwanego w dalszej części „rozporządzeniem taryfowym”.

Bazowe ceny i stawki opłat skalkulowane zostały przez Przedsiębiorstwo na podstawie uzasadnionych kosztów prowadzenia działalności, zaplanowanych dla pierwszego roku stosowania taryfy na podstawie porównywalnych kosztów poniesionych przez Przedsiębiorstwo w okresie sprawozdawczym (§12 ust. 2 rozporządzenia taryfowego).

Współczynniki korekcyjne, o których mowa w punkcie 2 sentencji decyzji, ustalone zostały stosownie do możliwości poprawy efektywności funkcjonowania przez Przedsiębiorstwo oraz stosownie do zmiany warunków prowadzenia przez to Przedsiębiorstwo działalności gospodarczej w okresie stosowania taryfy.

Współczynniki korekcyjne X_{Wv} , uwzględnione zostały w cenach i stawkach opłat ustalonych w taryfie zatwierdzonej niniejszą decyzją.

Okres obowiązywania współczynników korekcyjnych X_{Wv} – w myśl §28 ust. 3 rozporządzenia taryfowego – jest równoznaczny z okresem stosowania taryfy.

W tym stanie rzeczy orzekłem jak w sentencji.

POUCZENIE

1. Od niniejszej decyzji przysługuje odwołanie do Sądu Okręgowego w Warszawie – sądu antymonopolowego, za moim

- pośrednictwem, w terminie dwutygodniowym od dnia jej doręczenia (art. 30 ust. 2 i 3 ustawy z dnia 10 kwietnia 1997 r. – Prawo energetyczne oraz art. 479⁴⁶ pkt 1 i art. 479⁴⁷ §1 Kodeksu postępowania cywilnego).
2. Odwołanie od decyzji powinno czynić zadość wymaganiom przepisanych dla pisma procesowego oraz zawierać oznaczenie zaskarżonej decyzji i wartości przedmiotu sporu, przytoczenie zarzutów, związane ich uzasadnienie, wskazanie dowodów, a także zawierać wniosek o uchylenie albo zmianę decyzji – w całości lub części (art. 479⁴⁹ Kodeksu postępowania cywilnego). Odwołanie należy przesłać na adres Zachodniego Oddziału Terenowego Urzędu Regulacji Energetyki, ul. Grunwaldzka 1, 60-780 Poznań.
 3. Stosownie do art. 47 ust. 3 pkt. 2 w związku z art. 31 ust. 3 pkt 2 i ust 4 ustawy – Prawo energetyczne, taryfa zostanie skierowana do ogłoszenia w Dzienniku Urzędowym Województwa Wielkopolskiego.
 4. Stosownie do art. 47 ust. 4 ustawy – Prawo energetyczne, taryfa może zacząć obowiązywać nie wcześniej niż po upływie 14 dni od dnia jej publikacji w Dzienniku Urzędowym Województwa Wielkopolskiego.

Z upoważnienia Prezesa
Urzędu Regulacji Energetyki

Dyrektor Zachodniego
Oddziału Terenowego
z siedzibą w Poznaniu

(-) *Henryk Kanoniczak*

TARYFA DLA CIEPŁA

Zakład Energetyki Ciepłej Spółka z o. o.
w Ostrzeszowie

CZĘŚĆ I

Objaśnienia pojęć i skrótów:

1. ustawa – ustawa z dnia 10 kwietnia 1997 r. – Prawo energetyczne (Dz.U. Nr 54, poz. 348 i Nr 158, poz. 1042, z 1998 r. Nr 94, poz. 594, Nr 106, poz. 668 i Nr 162, poz. 1126, z 1999 r. Nr 88, poz. 980, Nr 91, poz. 1042 i Nr 110, poz. 1255 oraz z 2000 r. Nr 43, poz. 489, Nr 48, poz. 555 i Nr 103, poz. 1099),
2. rozporządzenie taryfowe – rozporządzenie Ministra Gospodarki z dnia 12 października 2000 r. w sprawie szczegółowych zasad kształtowania i kalkulacji taryf oraz zasad rozliczeń w obrocie ciepłem (Dz.U. Nr 96, poz. 1053),
3. rozporządzenie przyłączeniowe – rozporządzenie Ministra Gospodarki z dnia 11 sierpnia 2000 r. w sprawie szczegółowych warunków przyłączenia podmiotów do sieci ciepłowniczych, obrotu ciepłem, świadczenia usług przesyłowych, ruchu sieciowego i eksploatacji sieci oraz standardów jakościowych obsługi odbiorców (Dz.U. Nr 72, poz. 845),

4. sprzedawca – Zakład Energetyki Ciepłej Spółka z o.o. ul. Sportowa 2a, 63-500 Ostrzeszów,
5. odbiorca – każdy, kto otrzymuje lub pobiera ciepło na podstawie umowy z przedsiębiorstwem energetycznym,
6. układ pomiarowo-rozliczeniowy – dopuszczony do stosowania zespół urządzeń służących do pomiaru ilości i parametrów nośnika ciepła, których wskazania stanowią podstawę do obliczenia należności z tytułu dostarczania ciepła,
7. sieć ciepłownicza – połączone ze sobą urządzenia lub instalacje, służące do przesyłania i dystrybucji ciepła ze źródeł ciepła do obiektów, należące do przedsiębiorstwa energetycznego,
8. zamówiona moc cieplna – ustalona przez odbiorcę największa moc cieplna, jaka w ciągu roku występuje w danym obiekcie dla warunków obliczeniowych, która powinna uwzględniać moc cieplną niezbędną dla:
 - a) pokrycia strat ciepła w obiekcie, zapewniająca utrzymanie normatywnej temperatury i wymiany powietrza w pomieszczeniach znajdujących się w tym obiekcie,
 - b) zapewnienia utrzymania normatywnej temperatury ciepłej wody w punktach czerpalnych, znajdujących się w tym obiekcie,
 - c) zapewnienia prawidłowej pracy innych urządzeń lub instalacji, zgodnie z określonymi dla nich warunkami technicznymi i wymaganiami technologicznymi,
9. źródło ciepła – połączone ze sobą urządzenia lub instalacje służące do wytwarzania ciepła.

CZĘŚĆ II

Zakres działalności gospodarczej związanej z zaopatrzeniem w ciepło

Sprzedawca prowadzi działalność gospodarczą związaną z zaopatrzeniem w ciepło na podstawie koncesji udzielonych przez Prezesa Urzędu Regulacji Energetyki w zakresie:

- wytwarzania ciepła nr WCC/807/9605/W/3/99/RW z dnia 20 sierpnia 1999 r., ze zmianą z dnia 5 czerwca 2000 r. nr WCC/807A/9605/W/3/2000/RW,
- przesyłania i dystrybucji ciepła nr PCC/851/9605/W/3/99/RW z dnia 20 sierpnia 1999 r. ze zmianami: nr PCC/851A/9605/W/3/2000/RW z dnia 5 czerwca 2000 r. oraz nr PCC/851B/9605/W/3/2000/RW z dnia 11 lipca 2000 r.

CZĘŚĆ III

Podział odbiorców ciepła na grupy taryfowe

Zgodnie z §10 rozporządzenia taryfowego określono 8 grup odbiorców:

Lp.	Symbol grupy odbiorców	Charakterystyka grupy odbiorców
1.	A.	odbiorcy ciepła wytwarzanego w źródle K-1 przy ul. Zamkowej 1, opalany węglowym, dostarczanego poprzez sieć ciepłowniczą, w której nośnikiem ciepła jest woda o parametrach 95 / 70 °C, stanowiącą własność sprzedawcy i przez niego eksploatowaną do rozdzielaczy w budynkach, należących do odbiorców i przez nich eksploatowanych;
2.	B.	odbiorcy ciepła wytwarzanego w źródle K-2 przy ul. Kwiatowej 8, opalany węglem kamiennym, o zamówionej mocy cieplnej powyżej 0,2 MW i nie większej niż 1 MW, bezpośrednio zasilającym instalacje odbiorcze w obiekcie, w którym jest zlokalizowane, oraz w sąsiednich obiektach;

Lp.	Symbol grupy odbiorców	Charakterystyka grupy odbiorców
3.	C.	odbiorcy ciepła wytwarzanego w źródle K-3 przy ul. Grunwaldzkiej, opalany węglem kamiennym, dostarczanego poprzez sieć ciepłowniczą, w której nośnikiem ciepła jest woda o parametrach 95 / 70 °C, stanowiącą własność sprzedawcy i przez niego eksploatowaną do rozdzielaczy w budynkach, będących własnością odbiorców i przez nich eksploatowanych;
4.	D.	odbiorcy ciepła wytwarzanego w źródle K-4 przy Osiedlu Piastów, opalany olejem opalowym, o zamówionej mocy cieplnej powyżej 0,2 MW i nie większej niż 1 MW, bezpośrednio zasilającym instalacje odbiorcze w obiekcie w którym jest ono zlokalizowane, oraz w sąsiednich obiektach;
5.	F.I.	odbiorcy ciepła wytwarzanego w źródle K-6 przy ul. Kwiatowej 7, opalany gazem ziemnym, dostarczanego siecią ciepłowniczą będącą własnością odbiorców i przez nich eksploatowaną;
6.	F.II.	odbiorcy ciepła wytwarzanego w źródle K-6 przy ul. Kwiatowej 7, opalany gazem ziemnym, dostarczanego poprzez sieć ciepłowniczą, w której nośnikiem ciepła jest woda o parametrach 90 / 70 °C, stanowiącą własność sprzedawcy i przez niego eksploatowaną do rozdzielaczy w budynkach, będących własnością odbiorców ;
7.	G.	odbiorcy ciepła wytwarzanego w źródle K-7 przy ul. Przemysłowej 7, opalany miałem węglowym, dostarczanego poprzez sieć ciepłowniczą, w której nośnikiem ciepła jest woda o parametrach 95 / 70 °C, stanowiącą własność sprzedawcy i przez niego eksploatowaną do rozdzielaczy w budynkach, będących własnością odbiorców i przez nich eksploatowanych;
8.	H	odbiorcy ciepła wytwarzanego w źródle K-7 przy ul. Przemysłowej 7, opalany miałem węglowym, dostarczanego poprzez sieć ciepłowniczą, w której nośnikiem ciepła jest woda o parametrach 130 / 75 °C, stanowiącą własność sprzedawcy i przez niego eksploatowaną, do węzłów cieplnych, będących własnością odbiorców i przez nich eksploatowanych.

CZĘŚĆ IV

Rodzaje oraz wysokość cen i stawek opłat

1. Ceny i stawki opłat dla grup odbiorców: A, C, FI, FII, G,H

1.1. Ceny za zamówioną moc cieplną

Lp.	Grupa odbiorców	jedn. miary	netto	brutto
1.	A	roczna zł/MW/rok	92 207,88	112 493,61
		rata miesięczna zł/MW/m-c	7 683,99	9 374,47
2.	C	roczna zł/MW/rok	78 219,50	95 427,79
		rata miesięczna zł/MW/m-c	6 518,29	7 952,31
3.	FI, FII	roczna zł/MW/rok	71 040,50	86 669,41
		rata miesięczna zł/MW/m-c	5 920,04	7 222,45
4.	G, H	roczna zł/MW/rok	63 404,00	77 352,88
		rata miesięczna zł/MW/m-c	5 283,67	6 446,08

1.2. Ceny ciepła

Lp.	Grupa odbiorców	zł/GJ	
		netto	brutto
1.	A	20,15	24,58
2.	C	23,92	29,18
3.	FI, FII	25,00	30,50
4.	G, H	18,49	22,56

1.3. Ceny nośnika ciepła

Lp.	Grupa odbiorców	zł/m ³	
		brutto	brutto
1.	A	18,29	22,31
2.	C	18,18	22,18
3.	FI, FII	14,04	17,13
4.	G, H	18,85	23,00

1.4. Stawki opłat stałych za usługi przesyłowe

Lp.	Grupa odbiorców	roczna zł/MW/rok		rata miesięczna zł/MW/m-c	
		netto	brutto	netto	brutto
1.	A	2 509,83	3 061,99	209,15	255,17
2.	C	3 215,00	3 922,30	267,92	326,86
3.	FII	2 887,78	3 523,09	240,65	293,59
4.	G	1 641,50	2 002,63	136,79	166,88
5.	H	1 641,50	2 002,63	136,79	166,88

1.5. Stawki opłat zmiennych za usługi przesyłowe

Lp.	Grupa odbiorców	[zł/GJ]	
		netto	brutto
1.	A	1,00	1,22
2.	C	0,85	1,04
3.	FII	1,12	1,34
4.	G	0,90	1,10
5.	H	0,85	1,04

1.6. Stawka opłaty abonamentowej

Grupa odbiorców	roczna [zł/ punkt pomiarowy/ rok]		rata miesięczna [zł/ punkt pomiarowy/ m-c]	
	netto	brutto	netto	brutto
A, C, FII, G, H	87,48	106,73	7,29	8,89

2. Stawki opłat dla grup odbiorców: B, D

2.1. Stawki opłaty miesięcznej za zamówioną moc cieplną

Lp.	Grupa odbiorców	[zł/MW/m-c]	
		netto	brutto
1.	B	6 498,54	7 928,22
2.	D	6 250,14	7 625,17

2.2. Stawki opłaty za ciepło

L.p.	Grupa odbiorców	[zł/GJ]	
		netto	brutto
1.	B	24,65	30,07
2.	D	36,00	43,92

Przedstawione w punktach 1 i 2 ceny i stawki opłat brutto zawierają podatek od towarów i usług (VAT) w wysokości 22%.

3. Stawki opłat za przyłączenie do sieci ciepłowniczej

3.1. Przedsiębiorstwo nie planuje przyłączenia nowych odbiorców, a w przypadku wystąpienia potrzeby przyłączenia odbiorcy, stawki opłat za przyłączenie będą kalkulowane na podstawie kosztów wynikających z nakładów ustalanych na podstawie kosztorysowych norm nakładów rzeczowych, cen jednostkowych robót budowlanych oraz cen czynników produkcji dla potrzeb sporządzania kosztorysu inwestorskiego, określonych w przepisach wydanych na podstawie art. 35 ust. 3 pkt 2 ustawy z dnia 10 czerwca 1994 r. o zamówieniach publicznych (Dz.U. z 1998 r. Nr 119, poz. 773 ze zmianami), obowiązujących w dniu zawarcia umowy o przyłączenie, przy odpowiednim uwzględnieniu postanowień art. 7 ust. 5 i 6 ustawy z dnia 10 kwietnia 1997 r. – Prawo energetyczne.

3.2. W razie powierzenia wykonania usługi z zakresu przyłączenia do sieci osobie trzeciej w drodze przetargu, podstawą kalkulacji stawek opłat za przyłączenie jest koszt prac projektowych i budowlano-montażowych, niezbędnych do wykonania przyłączenia, określony w złożonej w toku przetargu ofercie, pod warunkiem, że nie będzie wyższy, niż koszt ustalony przy zastosowaniu norm i cen, o których mowa w pkt 3.1.

CZĘŚĆ V

Zasady ustalania cen i stawek opłat

Ceny i stawki opłat określone w niniejszej taryfie zostały ustalone zgodnie z art. 45 ustawy oraz z §25 rozporządzenia taryfowego. Jednostkowe koszty ustalono według zasad określonych w §18-22 rozporządzenia taryfowego.

CZĘŚĆ VI

Warunki stosowania cen i stawek opłat

1. Ustalone w niniejszej taryfie ceny i stawki opłat są stosowane przy zachowaniu standardów jakościowych obsługi odbiorców, które określone zostały w rozdziale 6 rozporządzenia przyłączeniowego.
2. W przypadku:
 - niedotrzymania przez sprzedawcę standardów jakościowych obsługi odbiorców lub warunków umowy sprzedaży ciepła przez odbiorcę,
 - uszkodzenia lub stwierdzenia nieprawidłowych wskazań układu pomiarowo
 - rozliczeniowego,
 - udzielenia bonifikat i naliczenia upustów przysługujących odbiorcy,
 - nielegalnego poboru ciepła

stosuje się odpowiednio postanowienia rozdziału 4 rozporządzenia taryfowego.

CZĘŚĆ VII

Zasady wprowadzenia zmiany cen i stawek opłat

1. Taryfa może obowiązywać nie wcześniej niż po upływie 14 dni od dnia jej publikacji w Dzienniku Urzędowym Województwa Wielkopolskiego.
2. Sprzedawca zawiadomi pisemnie odbiorców ciepła o rozpoczęciu stosowania taryfy, co najmniej na 14 dni przed wprowadzeniem nowych cen i stawek opłat.

Prezes

(-) *Włodzimierz Dregt*

2174

PREZES URZĘDU REGULACJI ENERGETYKI Nr OPO-820/300-A/4/2001/III/RO

Poznań, dnia 4 września 2001 r.

DECYZJA

Na podstawie art. 47 ust. 1 i 2 oraz art. 23 ust. 2 pkt 2 lit. b) i c) w związku z art. 30 ust. 1 i art. 45 ustawy z dnia 10 kwietnia 1997 r. – Prawo energetyczne (Dz.U. Nr 54, poz. 348 i Nr 158, poz. 158, poz. 1042, z 1998 r. Nr 94, poz. 594, Nr 106, poz. 668 i Nr 162, poz. 1126, z 1999 r. Nr 88, poz. 980, Nr 91, poz. 1042 i Nr 110, poz. 1255 oraz z 2000 r. Nr 43, poz. 489, Nr 48, poz. 555 i Nr 103, poz. 1099) oraz w związku z art. 104 ustawy z dnia 14 czerwca 1960 r. – Kodeks postępowania administracyjnego (Dz.U. z 2000 r. Nr 98, poz. 1071 oraz z 2001 r. Nr 49, poz. 509)

po rozpatrzeniu wniosku

z dnia 7 sierpnia 2001 r.

Zakładu Energetyki Ciepłej Spółka z o.o. z siedzibą w Złotowie

posiadającego statystyczny numer identyfikacyjny
REGON: 570364812

zwanego w dalszej części
decyzji „Przedsiębiorstwem”

postanawiam

- 1) zatwierdzić taryfę dla ciepła ustaloną przez Przedsiębiorstwo, stanowiącą załącznik do niniejszej decyzji,

- 2) ustalić współczynniki korekcyjne X_{Wp} , określające projektowaną poprawę efektywności funkcjonowania Przedsiębiorstwa oraz zmianę warunków prowadzenia przez to Przedsiębiorstwo działalności gospodarczej w pierwszym roku stosowania taryfy:
 - a) dla działalności gospodarczej w zakresie wytwarzania ciepła – w wysokości minus 4,5%,
 - b) dla działalności gospodarczej w zakresie przesyłania i dystrybucji ciepła – w wysokości minus 10,3%,
- 3) ustalić współczynniki korekcyjne X_r , określające projektowaną poprawę efektywności funkcjonowania Przedsiębiorstwa oraz zmianę warunków prowadzenia przez to Przedsiębiorstwo działalności gospodarczej w następnym roku stosowania taryfy, w stosunku do poprzedniego roku stosowania taryfy:
 - a) dla działalności gospodarczej w zakresie wytwarzania ciepła – w wysokości 0,0%,
 - b) dla działalności gospodarczej w zakresie przesyłania i dystrybucji ciepła – w wysokości 0,5%,
- 3) ustalić okres obowiązywania współczynników korekcyjnych X_r , o których mowa w punkcie 3 – do dnia 31 października 2003 r.

UZASADNIENIE

Na podstawie art. 61 §1 Kodeksu postępowania administracyjnego, na wniosek Przedsiębiorstwa, posiadającego koncesję z dnia 1 października 1998 r. na wytwarzanie ciepła nr WCC/ /131/300/U/OT-5/98/RO oraz na przesyłanie i dystrybucję

ciepła nr PCC/138/300/U/OT-5/98/RO, w dniu 7 sierpnia 2001 r. zostało wszczęte postępowanie administracyjne w sprawie zatwierdzenia taryfy dla ciepła, ustalonej przez Przedsiębiorstwo.

Zgodnie z art. 47 ust. 1 ustawy – Prawo energetyczne, przedsiębiorstwa energetyczne posiadające koncesje na prowadzenie działalności gospodarczej w zakresie wytwarzania, przesyłania i dystrybucji oraz obrotu ciepłem ustalają taryfy dla ciepła, które podlegają zatwierdzeniu przez Prezesa URE.

Natomiast w myśl art. 23 ust. 2 pkt 2 lit. b) i c) ustawy – Prawo energetyczne, do zakresu kompetencji Prezesa URE należy ustalanie współczynników korekcyjnych określających poprawę efektywności funkcjonowania przedsiębiorstwa energetycznego oraz zmianę warunków prowadzenia przez to Przedsiębiorstwo działalności gospodarczej, a także ustalanie okresu obowiązywania tych współczynników korekcyjnych.

W trakcie postępowania administracyjnego, na podstawie zgromadzonej dokumentacji ustalono, że Przedsiębiorstwo opracowało taryfę zgodnie z zasadami określonymi w art. 45 ustawy – Prawo energetyczne oraz przepisami rozporządzenia Ministra Gospodarki z dnia 12 października 2000 r. w sprawie szczegółowych zasad kształtowania i kalkulacji taryf oraz zasad rozliczeń w obrocie ciepłem (Dz.U. Nr 96, poz. 1053), zwanego w dalszej części „rozporządzeniem taryfowym”.

Bazowe ceny i stawki opłat ustalone zostały na podstawie uzasadnionych kosztów prowadzenia działalności, zaplanowanych dla pierwszego roku stosowania taryfy na podstawie porównywalnych kosztów poniesionych przez Przedsiębiorstwo w okresie sprawozdawczym (§12 ust. 2 rozporządzenia taryfowego).

Współczynniki korekcyjne, o których mowa w punktach 2 i 3 sentencji decyzji, ustalone zostały adekwatnie do możliwości poprawy efektywności funkcjonowania tego Przedsiębiorstwa oraz stosownie do zmiany warunków prowadzenia przez to Przedsiębiorstwo działalności koncesjonowanej w okresie stosowania taryfy.

Współczynniki korekcyjne X_w , uwzględnione zostały w cenach i stawkach opłat ustalonych w taryfie zatwierdzonej niniejszą decyzją.

Okres obowiązywania współczynników korekcyjnych X_r – w myśl §28 ust. 3 rozporządzenia taryfowego – jest równoznaczny z okresem stosowania taryfy.

W tym stanie rzeczy orzekłem jak w sentencji.

POUCZENIE

1. Od niniejszej decyzji przysługuje odwołanie do Sadu Okręgowego w Warszawie – sądu antymonopolowego, za moim pośrednictwem, w terminie dwutygodniowym od dnia jej doręczenia (art. 30 ust. 2 i 3 ustawy z dnia 10 kwietnia 1997 r. – Prawo energetyczne oraz art. 479⁴⁶ pkt 1 i art. 479⁴⁷ §1 Kodeksu postępowania cywilnego).
2. Odwołanie od decyzji powinno czynić zadość wymaganiom przepisanych dla pisma procesowego oraz zawierać oznaczenie zaskarżonej decyzji i wartości przedmiotu sporu, przytoczenie zarzutów, zwięzłe ich uzasadnienie, wskazanie dowodów, a także zawierać wnioski o uchylenie albo o zmianę decyzji w całości lub części (art. 479⁴⁹ Kodeksu postępowania

cywilnego). Odwołanie należy przesłać na adres Zachodniego Oddziału Terenowego Urzędu Regulacji Energetyki – 60-780 Poznań, ul. Grunwaldzka 1.

3. Stosownie do art. 47 ust. 3 pkt 2 w związku z art. 31 ust. 3 pkt 2 i ust. 4 ustawy – Prawo energetyczne, taryfa zostanie skierowana do ogłoszenia w Dzienniku Urzędowym Województwa Wielkopolskiego.
4. Stosownie do art. 47 ust. 4 ustawy – Prawo energetyczne, taryfa może zacząć obowiązywać nie wcześniej niż po upływie 14 dni od dnia jej publikacji w Dzienniku Urzędowym Województwa Wielkopolskiego.

Z upoważnienia Prezesa
Urzędu Regulacji Energetyki

Dyrektor Zachodniego
Oddziału Terenowego
Urzędu Regulacji Energetyki
z siedzibą w Poznaniu

(-) Henryk Kanoniczak

TARYFA DLA CIEPŁA

Zakład Energetyki Ciepłej Spółka z o.o.
w Złotowie

CZĘŚĆ I

Objaśnienia pojęć i skrótów

1. ustawa – ustawa z dnia 10 kwietnia 1997 r. – Prawo energetyczne (Dz.U. Nr 54, poz. 348 i Nr 158, poz. 1042, z 1998 r. Nr 94, poz. 594, Nr 106, poz. 668 i Nr 162, poz. 1126, z 1999 r. Nr 88, poz. 980, Nr 91, poz. 1042 i Nr 110, poz. 1255 oraz z 2000 r. Nr 43, poz. 489, Nr 48, poz. 555 i Nr 103, poz. 1099),
2. rozporządzenie taryfowe – rozporządzenie Ministra Gospodarki z dnia 12 października 2000 r. w sprawie szczegółowych zasad kształtowania i kalkulacji taryf oraz zasad rozliczeń w obrocie ciepłem (Dz.U. Nr 96, poz. 1053),
3. rozporządzenie przyłączeniowe – rozporządzenie Ministra Gospodarki z dnia 11 sierpnia 2000 r. w sprawie szczegółowych warunków przyłączenia podmiotów do sieci ciepłowniczych, obrotu ciepłem, świadczenia usług przesyłowych, ruchu sieciowego i eksploatacji sieci oraz standardów jakościowych obsługi odbiorców (Dz.U. Nr 72, poz. 845),
4. odbiorca – każdy, kto otrzymuje lub pobiera ciepło na podstawie umowy z przedsiębiorstwem energetycznym,
5. sprzedawca – Zakład Energetyki Ciepłej Spółka z o.o. z siedzibą w Złotowie przy ul. Za Dworcem 3,
6. źródło ciepła – połączone ze sobą urządzenia lub instalacje, służące do wytwarzania ciepła,
7. sieć ciepłownicza – połączone ze sobą urządzenia lub instalacje, służące do przesyłania i dystrybucji ciepła ze źródeł

- ciepła do obiektów, należące do przedsiębiorstwa energetycznego,
8. węzeł cieplny – połączone ze sobą urządzenia lub instalacje, służące do zmiany rodzaju lub parametrów nośnika ciepła dostarczanego z przyłącza oraz regulacji ilości ciepła dostarczanego do instalacji odbiorczych,
 9. grupowy węzeł cieplny – węzeł cieplny obsługujący więcej niż jeden obiekt,
 10. zewnętrzna instalacja odbiorcza – odcinki instalacji odbiorczych łączące grupowy węzeł cieplny z obiektami,
 11. przyłącze – odcinek sieci ciepłowniczej, doprowadzający ciepło wyłącznie do jednego węzła cieplnego, albo odcinek zewnętrznych instalacji odbiorczych za grupowym węzłem cieplnym lub źródłem ciepła, łączący te instalacje z obiektem,
 12. obiekt – budowla lub budynek wraz z instalacjami odbiorczymi,
 13. układ pomiarowo-rozliczeniowy – dopuszczony do stosowania zespół urządzeń, służących do pomiaru ilości i parametrów nośnika ciepła, których wskazania stanowią podstawę do obliczenia należności z tytułu dostarczania ciepła,
 14. zamówiona moc cieplna – ustalona przez odbiorcę, największa moc cieplna, jaka w ciągu roku występuje w danym obiekcie dla warunków obliczeniowych, która powinna uwzględniać moc cieplną niezbędną dla:
 - a) pokrycia strat ciepła w obiekcie, zapewniająca utrzymanie normatywnej temperatury i wymiany powietrza w pomieszczeniach, znajdujących się w tym obiekcie,
 - b) zapewnienia utrzymania normatywnej temperatury ciepłej wody w punktach czerpalnych, znajdujących się w tym obiekcie,
 - c) zapewnienia prawidłowej pracy innych urządzeń lub instalacji, zgodnie z określonymi dla nich warunkami technicznymi i wymaganiami technologicznymi.

CZĘŚĆ II

Zakres działalności gospodarczej związanej z zaopatrzeniem w ciepło

Sprzedawca prowadzi działalność gospodarczą związaną z zaopatrzeniem w ciepło na podstawie koncesji udzielonych przez Prezesa Urzędu Regulacji Energetyki w zakresie:

- wytwarzania ciepła – koncesja nr WCC/131/300/U/OT-5/98/RO z dnia 1 października 1998r.,
- przesyłania i dystrybucji ciepła – koncesja nr PCC/138/300/U/OT-5/98/RO z dnia 1 października 1998r.

CZĘŚĆ III

Podział odbiorców na grupy

Zgodnie z §10 rozporządzenia taryfowego określono pięć grup odbiorców:

- grupa A** – odbiorcy ciepła wytwarzanego w źródle sprzedawcy dostarczanego siecią ciepłowniczą będącą własnością i eksploatowaną przez odbiorców,
- grupa B** – odbiorcy ciepła wytwarzanego w źródle sprzedawcy dostarczanego siecią ciepłowniczą sprzedawcy do węzłów cieplnych będących własnością i eksploatowanych przez odbiorców,

grupa C – odbiorcy ciepła wytwarzanego w źródle sprzedawcy dostarczanego siecią ciepłowniczą sprzedawcy do indywidualnych węzłów cieplnych będących własnością i eksploatowanych przez sprzedawcę,

grupa E – odbiorcy ciepła wytwarzanego w źródle sprzedawcy dostarczanego siecią ciepłowniczą sprzedawcy do grupowych węzłów cieplnych będących własnością i eksploatowanych przez sprzedawcę,

grupa F – odbiorcy ciepła wytwarzanego w źródle sprzedawcy dostarczanego siecią ciepłowniczą sprzedawcy poprzez grupowe węzły cieplne i zewnętrzne instalacje odbiorcze będące własnością i eksploatowane przez sprzedawcę.

CZĘŚĆ IV

Rodzaje oraz wysokość cen i stawek opłat

1. Wysokość cen w zakresie wytwarzania dla grup odbiorców: A, B, C, E, F.

L.p.	Wyszczególnienie			
1.	Cena za zamówioną moc cieplną			
	roczna	zł/MW/rok	netto	19264,08
			brutto	23502,17
	rata miesięczna	zł/MW/m-c	netto	1605,34
brutto			1958,51	
2.	Cena ciepła			
		zł/GJ	netto	23,31
			brutto	28,44
3.	Cena nośnika ciepła			
		zł/m ³	netto	12,61
			brutto	15,38

2. Wysokość stawek opłat w zakresie przesyłania i dystrybucji ciepła dla grup odbiorców: B, C, E, F.

2.1. Stawki opłat za usługi przesyłowe.

L.p.	Grupa odbiorców	Stawki opłat stałych				Stawki opłat zmiennych	
		roczna [zł/MW/rok]		raty miesięczne [zł/MW/m-c]		[zł/GJ]	
		netto	brutto	netto	brutto	netto	brutto
1.	B	2370,72	2892,28	197,56	241,02	3,76	4,59
2.	C	3670,68	4478,23	305,89	373,19	5,37	6,55
3.	E	3557,28	4339,88	296,44	361,66	4,72	5,76
4.	F	5159,04	6294,03	429,92	524,50	6,28	7,66

2.2. Stawka opłaty abonamentowej dla grup odbiorców: B, C, E, F.

roczna [zł/punkt pomiarowy/rok]		rata miesięczna [zł/punkt pomiarowy/m-c]	
netto	brutto	netto	brutto
174,60	213,01	14,55	17,75

W podanych w pkt 1-2 cenach i stawkach opłat brutto uwzględniono podatek od towarów i usług (VAT) w wysokości 22%.

3. Stawki opłat za przyłączenie do sieci ciepłowniczej.
 - 3.1. Przedsiębiorstwo nie planuje przyłączenia nowych odbiorców, a w przypadku wystąpienia potrzeby przyłączenia

odbiorcy, stawki opłat za przyłączenie będą kalkulowane na podstawie kosztów wynikających z nakładów ustalanych na podstawie kosztorysowych norm nakładów rzeczowych, cen jednostkowych robót budowlanych oraz cen czynników produkcji dla potrzeb sporządzania kosztorysu inwestorskiego, określonych w przepisach wydanych na podstawie art. 35 ust. 3 pkt 2 ustawy z dnia 10 czerwca 1994 r. o zamówieniach publicznych (Dz.U. z 1998 r. Nr 119, poz. 773 ze zm.), obowiązujących w dniu zawarcia umowy o przyłączenie, przy odpowiednim uwzględnieniu postanowień art. 7 ust. 5 i 6 ustawy z dnia 10 kwietnia 1997r. – Prawo energetyczne.

- 3.2. W razie powierzenia wykonania usługi z zakresu przyłączenia do sieci osobie trzeciej w drodze przetargu, podstawą kalkulacji stawek opłat za przyłączenie jest koszt prac projektowych i budowlano-montażowych, niezbędnych do wykonania przyłączenia, określony w złożonej w toku przetargu ofercie, pod warunkiem, że nie będzie wyższy, niż koszt ustalony przy zastosowaniu norm i cen, o których mowa w pkt 3.1.

CZĘŚĆ V

Zasady ustalania cen i stawek opłat

Ceny i stawki opłat określone w części IV niniejszej taryfy zostały ustalone zgodnie z art. 45 ustawy oraz §25 rozporządzenia taryfowego. Jednostkowe koszty ustalono według zasad określonych w §18, 19, 21, 22 rozporządzenia taryfowego.

CZĘŚĆ VI

Warunki stosowania cen i stawek opłat

1. Ustalone w niniejszej taryfie ceny i stawki opłat są stosowane przy zachowaniu standardów jakościowych obsługi odbior-

ców, które określone zostały w rozdziale 6 rozporządzenia przyłączeniowego.

2. W przypadkach:
- niedotrzymania przez sprzedawcę standardów jakościowych obsługi odbiorców lub warunków umowy sprzedaży ciepła przez odbiorcę,
 - uszkodzenia lub stwierdzenia nieprawidłowych wskazań układu pomiarowo-rozliczeniowego,
 - udzielenia bonifikat i naliczania upustów przysługujących odbiorcy,
 - nielegalnego poboru ciepła
- stosuje się odpowiednio postanowienia określone w rozdziale 4 rozporządzenia taryfowego.

CZĘŚĆ VII

Zasady wprowadzania zmian cen i stawek opłat

1. Taryfa może obowiązywać nie wcześniej niż po upływie 14 dni od dnia jej publikacji w Dzienniku Urzędowym Województwa Wielkopolskiego.
2. Sprzedawca zawiadomi pisemnie odbiorców ciepła o rozpoczęciu stosowania taryfy, co najmniej na 14 dni przed wprowadzeniem nowych cen i stawek opłat.
3. Sprzedawca może dostosowywać ceny i stawki opłat do zmieniających się warunków prowadzenia działalności gospodarczej zgodnie z §28 rozporządzenia taryfowego.
4. O dokonywanych zmianach cen i stawek opłat odbiorcy będą informowani w formie pisemnej, co najmniej na 14 dni przed wprowadzeniem nowych cen i stawek opłat.

Prezes Zarządu – Dyrektor

(-) *Czesław Trusiński*

Wydawca: Wojewoda Wielkopolski

Redakcja: Wydział Nadzoru i Kontroli Wielkopolskiego Urzędu Wojewódzkiego w Poznaniu
aleja Niepodległości 16/18, tel. 854 16 34, e-mail – dzu@poznan.uw.gov.pl

Skład, druk i rozpowszechnianie:

Skład – ACARUS, ul. Gorczyzewskiego 4, Poznań, telefon 841 18 21

Druk – Ośrodek Małej Poligrafii Zakładu Obsługi Administracji, al. Niepodległości 18, Poznań

Rozpowszechnianie – Administracja i stały punkt sprzedaży – Wielkopolski Urząd Wojewódzki w Poznaniu, ul. Kościuszki 93, pok. Pl 18 tel. 854 14 09

Egzemplarze bieżące można nabywać w punkcie sprzedaży Dziennika Urzędowego:

- Wielkopolski Urząd Wojewódzki w Poznaniu, Poznań ul. Kościuszki 93, pok. Pl 18, tel. 854 14 09 (także egzemplarze z lat ubiegłych),
- Wielkopolski Urząd Wojewódzki w Poznaniu, Delegatura w Kaliszu, Kalisz pl. Św. Józefa 5, pok. 132
- Wielkopolski Urząd Wojewódzki w Poznaniu, Delegatura w Koninie, Konin al. 1 Maja 7, pok. 170, blok „B”
- Wielkopolski Urząd Wojewódzki w Poznaniu, Delegatura w Lesznie, Leszno pl. Kościuszki 4, pok. 101
- Wielkopolski Urząd Wojewódzki w Poznaniu, Delegatura w Pile, Piła al. Niepodległości 33/35, pok. 214

zbiory Dziennika Urzędowego wraz ze skorowidzami są wyłożone do powszechnego wglądu w Wielkopolskim Urzędzie Wojewódzkim, w godz. 9⁰⁰-14⁰⁰

Tłoczono z polecenia Wojewody Wielkopolskiego w Ośrodku Małej Poligrafii Zakładu Obsługi Administracji
al. Niepodległości 18, Poznań