



# DZIENNIK URZĘDOWY

## WOJEWÓDZTWA WIELKOPOLSKIEGO

Poznań, dnia 2 listopada 2007 r.

Nr 156

### TREŚĆ

Poz.:

#### UCHWAŁY RAD GMIN

- 3417** – nr V/39/07 Rady Miejskiej w Sierakowie z dnia 13 marca 2007 r. w sprawie miejscowego planu zagospodarowania przestrzennego dla terenów działek o nr ewid. 16/2 i 18 we wsi Chalin, gmina Sieraków ..... 16973
- 3418** – nr XIII/80/2007 Rady Miejskiej w Kole z dnia 29 sierpnia 2007 r. w sprawie zwolnień z podatku od nieruchomości na terenie Gminy Miejskiej Koło w ramach pomocy de minimis ..... 16984
- 3419** – nr XI/103/07 Rady Miejskiej w Chodzieży z dnia 30 sierpnia 2007 r. w sprawie opłaty miejscowej ..... 16998
- 3420** – nr XII/85/2007 Rady Miejskiej w Krotoszynie z dnia 30 sierpnia 2007 r. w sprawie zwolnień od podatku od nieruchomości ..... 16998
- 3421** – nr XII/83/2007 Rady Miejskiej w Okonku z dnia 25 września 2007 r. w sprawie ustanowienia użytku ekologicznego ..... 17000
- 3422** – nr IX/43/07 Rady Gminy Mieleszyn z dnia 26 września 2007 r. w sprawie uchwalenia wieloletniego programu gospodarowania mieszkaniowym zasobem Gminy Mieleszyn na lata 2008-2014 ..... 17001

#### SPRAWOZDANIA

- 3423** – sprawozdanie z wykonania budżetu Gminy Chodzież za 2006 r. .... 17004
- 3424** – sprawozdanie roczne z wykonania budżetu Gminy Dopiewo za 2006 r. .... 17040

### 3417

#### UCHWAŁA Nr V/39/07 RADY MIEJSKIEJ W SIERAKOWIE

z dnia 13 marca 2007 r.

**w sprawie miejscowego planu zagospodarowania przestrzennego dla terenów działek o nr ewid. 16/2 i 18 we wsi Chalin, gmina Sieraków**

Na podstawie art. 20 ustawy z dnia 27 marca 2003 r. o planowaniu i zagospodarowaniu przestrzennym (Dz.U. z 2003 r. Nr 80, poz. 717, Dz.U. z 2004 r. Nr 6 poz. 41, Nr 141, poz. 1492, Dz.U. z 2005 r. Nr 113, poz. 954, Nr 130, poz. 1087, Dz.U. z 2006 r. Nr 45, poz. 319, Nr 225, poz. 1635), Rada Miejska w Sierakowie uchwala, co następuje:

#### ROZDZIAŁ I

##### Przepisy ogólne

**§1.** 1. Zgodnie z uchwałą Nr XI/82/2003 Rady Miejskiej w Sierakowie z dnia 2 grudnia 2003 r. w sprawie przystąpienia

do sporządzenia miejscowego planu zagospodarowania przestrzennego na terenie gminy Sieraków, obejmującego teren działek o numerach ewidencyjnych 16/2 i 18 we wsi Chalin, gmina Sieraków oraz po stwierdzeniu zgodności Poniższych ustaleń ze Studium uwarunkowań i kierunków zagospodarowania przestrzennego gminy Sieraków uchwała się miejscowy plan zagospodarowania przestrzennego dla terenów działek o numerach ewidencyjnych 16/2 i 18 we wsi Chalin, gmina Sieraków.

**2. Integralną częścią uchwały są:**

- 1) rysunek miejscowego planu zagospodarowania przestrzennego zatytułowany „Miejscowy plan zagospodarowania przestrzennego dla terenu działek o numerach ewidencyjnych 16/2 i 18 we wsi Chalin, gmina Sieraków” opracowany w skali 1:1000, zwany dalej rysunkiem planu, stanowiący załącznik nr 1 do uchwały;
- 2) rozstrzygnięcie o sposobie rozpatrzenia uwag do projektu planu, stanowiące załącznik nr 2 do uchwały;
- 3) rozstrzygnięcie o sposobie realizacji zapisanych w planie inwestycji z zakresu infrastruktury technicznej, należących do zadań własnych gminy oraz zasadach ich finansowania, zgodnie z przepisami o finansach publicznych, stanowiące załącznik nr 3 do uchwały.

**§2. Ilekroć w uchwale występuje termin:**

- 1) linia rozgraniczająca – należy przez to rozumieć linię rozgraniczającą tereny o różnym przeznaczeniu lub różnych zasadach zagospodarowania;
- 2) powierzchnia zabudowy – należy przez to rozumieć sumę powierzchni wyznaczonych przez rzuty pionowe zewnętrznych krawędzi budynków na działce na powierzchnię tej działki;
- 3) nieprzekraczalna linia zabudowy - należy przez to rozumieć linię, w której może być umieszczona ściana frontowa projektowanego budynku bez prawa jej przekraczania w kierunku linii rozgraniczającej, za wyjątkiem takich elementów architektonicznych, jak: balkon, wykusz, schody, taras, gzyms, okap dachu, rynna, wiatrołap oraz innych detali wystroju architektonicznego;
- 4) warunki zabudowy i sposób zagospodarowania terenu – należy przez to rozumieć parametry i wskaźniki kształtowania zabudowy oraz zagospodarowania terenu;
- 5) wysokości zabudowy - należy przez to rozumieć wysokość liczoną od poziomu pierwszej kondygnacji nadziemnej budynku do kalenicy lub - przy dachach wielospadowych - do najwyższej położonego punktu zbiegu połączeń dachowych.

**§3. Ustaleniami planu na rysunku planu są:**

- 1) granica obszaru objętego planem;
- 2) nieprzekraczalna linia zabudowy;
- 3) linie rozgraniczające tereny o różnym przeznaczeniu lub różnych zasadach zagospodarowania;
- 4) przeznaczenie terenu.

**§4.** Ustala się podział obszaru planu o powierzchni ok. 4,27 ha, o którym mowa w §1.1, na tereny określone na rysunku planu liniami rozgraniczającymi i oznaczone symbolami: 1UO/UA, 2KDw.

**§5.** Przeznaczenie terenu, o którym mowa w §4:

- 1) UO/UA - teren usług oświaty i administracji,
- 2) KDw – teren drogi wewnętrznej.

**§6.** Ustalenia dotyczące zasad ochrony i kształtowania tadu przestrzennego:

- 1) nową zabudowę, rozbudowywane części budynków należy lokalizować zgodnie z nieprzekraczalnymi liniami zabudowy określonymi na rysunku planu;
- 2) należy unikać przekształcenia powierzchni terenu z wyjątkiem sytuacji wymagających kształtowania właściwej niwelety przekroju poprzecznego dojazdów i dojazdów;
- 3) zakazuje się lokalizacji obiektów i budynków tymczasowych (z wyjątkiem obiektów zaplecza budów na czas ich realizacji), budynków prowizorycznych i garaży blaszanych.

**§7.** Ustalenia dotyczące ochrony środowiska, przyrody i krajobrazu kulturowego:

- 1) przy zabudowie i zagospodarowaniu terenu należy uwzględnić położenie na terenie Sierakowskiego Parku Krajobrazowego, w tym wytyczne wynikające z przepisów szczególnych i odrębnych;
- 2) należy w maksymalnym stopniu zachować istniejące wartościowe zadrzewienia;
- 3) zbędne masy ziemne powstające w czasie realizacji inwestycji należy przetransportować zgodnie z gminnym programem gospodarki odpadami lub wykorzystać do nowego ukształtowania terenu w granicach działki własnej lub sąsiednich.

**§8.** Ustalenia dotyczące ochrony dziedzictwa kulturowego i zabytków: w razie natrafienia w trakcie prac ziemnych na obiekty archeologiczne należy przerwać pracę, zabezpieczyć teren i niezwłocznie powiadomić odpowiedni organ służby ochrony zabytków, a następnie przystąpić do archeologicznych badań ratunkowych.

**§9.** Ustalenia dotyczące szczególnych warunków zagospodarowania terenów oraz ograniczenia w ich Użytkowaniu:

- 1) zakazuje się lokalizacji obiektów i przedsięwzięć mogących znacząco oddziaływać na środowisko, określonych w przepisach prawa ochrony środowiska, za wyjątkiem inwestycji celu publicznego związanych z realizacją urządzeń i sieci infrastruktury technicznej;
- 2) zakazuje się lokalizacji wież i anten telefonii komórkowej;
- 3) zakazuje się lokalizowania innych obiektów, jeżeli uciążliwości z nimi związane przenikają na teren nieruchomości należących do osób trzecich i są w konflikcie z obecną lub planowaną funkcją tych nieruchomości;

- 4) przy projektowaniu obiektów budowlanych należy zapewnić ochronę ludności zgodnie z wymaganiami obrony cywilnej określonymi przepisami szczególnymi.

**§10.** Ustalenia dotyczące zasad modernizacji, rozbudowy i budowy systemów komunikacji:

- 1) dla zapewnienia pełnej obsługi komunikacyjnej obszaru zezwala się na realizację nowych dróg w ramach zagospodarowania terenu;
- 2) w ramach terenu, należy zapewnić odpowiednią liczbę miejsc postojowych oraz garażowych, zaspokajającą potrzeby w zakresie parkowania i postoju samochodów, z uwzględnieniem warunków technicznych określonych w przepisach odrębnych.

**§11.** Ustalenia dotyczące zasad modernizacji, rozbudowy i budowy systemów infrastruktury technicznej:

- 1) nowoprojektowane sieci i urządzenia uzbrojenia technicznego należy lokalizować na terenie dróg, w uzasadnionych przypadkach również na terenach o innym przeznaczeniu;
- 2) kierunki budowy i rozbudowy sieci uzbrojenia technicznego należy realizować zgodnie z opracowaniami dotyczącymi rozwoju sieci, w oparciu o wnioski przysyłanych odbiorców;
- 3) zezwala się na lokalizację na obszarze planu sieci i urządzeń infrastruktury technicznej nie związanych z obsługą terenu objętego planem;
- 4) dla zaopatrzenia w wodę plan ustala:
  - a) powiązanie terenu objętego planem z układem gminnej sieci wodociągowej;
  - b) adaptację, rozbudowę, wymianę, modernizację istniejącej sieci wodociągowej;
- 5) dla odprowadzania i unieszkodliwiania ścieków plan ustala:
  - a) powiązanie terenu objętego planem z gminnym systemem kanalizacji sanitarnej;
  - b) zezwala się na odprowadzenia ścieków do zbiorników bezodpornych lub indywidualnej oczyszczalni ścieków, do czasu realizacji sieci kanalizacyjnej powiązanej z gminnym systemem kanalizacji;
- 6) dla zaopatrzenia w energię elektryczną plan ustala: korzystanie z systemu zasilania gminy poprzez rozbudowę istniejących linii napowietrznych lub kablowych,
- 7) ustala się obowiązek gospodarowania odpadami zgodnie z przepisami o odpadach oraz regulaminem utrzymania czystości i porządku w gminie.

**§12.** Ustalenia dotyczące szczegółowych zasad i warunków łączenia i podziału nieruchomości:

- 1) dopuszcza się możliwość wydzielenia działki geodezyjnej zgodnie z liniami

rozgraniczającymi tereny 1UO/UA oraz 2KDw;

- 2) po wydzieleniu działki zgodnie z pkt 1), zakazuje się wtórnych podziałów terenu;

**§13.** Ustalenia dotyczące sposobów i terminów tymczasowego zagospodarowania i Użytkowania terenów – nie ustala się.

## ROZDZIAŁ II

### Ustalenia szczegółowe

**§14.** Ustalenia dla terenu oznaczonego na rysunku planu symbolem 1UO/UA:

- 1) przeznaczenie terenu – teren usług oświaty i administracji;
- 2) zasady podziału nieruchomości: zgodnie z §12,
- 3) warunki zabudowy i sposób zagospodarowania terenu:
  - a) dopuszczalne obiekty towarzyszące: obiekty i urządzenia infrastruktury technicznej, obiekty małej architektury,
  - b) powierzchnia zabudowy kubaturowej – maks. 5% powierzchni terenu;
  - c) powierzchnia biologicznie czynna – min. 80% powierzchni terenu,
  - d) wysokość zabudowy: do 2 kondygnacji, jednak nie wyżej niż 9,0 m,
  - e) geometria dachów – dachy pochyle o kącie nachylenia połaci dachowych minimum 30°,
  - f) ogrodzenia należy realizować jako ażurowe w min. 60%; ustala się zakaz lokalizacji ogrodzeń z prefabrykowanych elementów betonowych;
- 4) zasady obsługi w zakresie komunikacji i infrastruktury technicznej:
  - a) dojazd – z drogi wewnętrznej 2KDw oraz z dróg znajdujących się poza granicami obszaru objętego planem;
  - b) woda – z sieci gminnej;
  - c) energia elektryczna- z istniejącej i projektowanej sieci;
  - d) ścieki sanitarne - do kolektora sanitarnego, z zastrzeżeniem §11, pkt 5) b);
  - e) wody opadowe – do kolektora lub odprowadzenie do gruntu;
- 5) stawka procentowa jednorazowej opłaty od wzrostu wartości nieruchomości – 20%.

**§15.** Ustalenia dla terenów komunikacji oznaczonych na rysunku planu symbolami 2KDw:

- 1) przeznaczenie terenu droga wewnętrzna;
- 2) zasady podziału nieruchomości – zgodnie z §12,
- 3) warunki zabudowy i sposób zagospodarowania terenu:
  - a) szerokości drogi w liniach rozgraniczających zgodnie z rysunkiem planu,
  - b) przestrzeń drogi może służyć do prowadzenia sieci uzbrojenia technicznego oraz lokalizacji obiektów i urządzeń infrastruktury technicznej;

4) stawka procentowa jednorazowej opłaty od wzrostu wartości nieruchomości – 1%.

### ROZDZIAŁ III

#### Ustalenia końcowe

**§16.** Wykonanie uchwały powierza się Burmistrzowi Gminy Sieraków.

**§17.** Uchwała wchodzi w życie po upływie 30 dni od dnia jej ogłoszenia w Dzienniku Urzędowym Województwa Wielkopolskiego.

Przewodniczący  
Rady Miejskiej  
(-) *Grzegorz Adamczak*

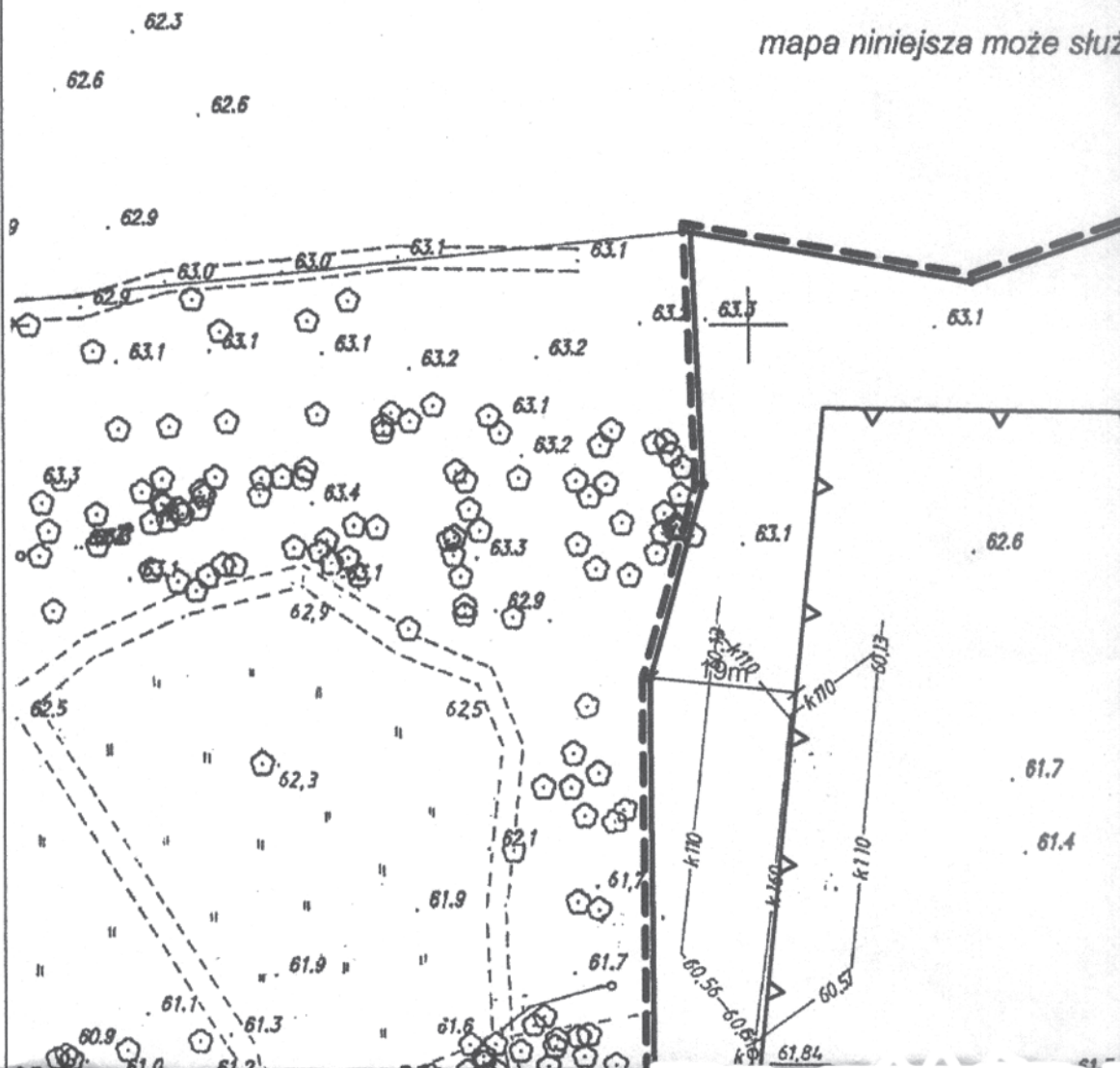
# MIEJSCOWY PLAN ZAGOSPODAROWANIA DZIAŁEK O NUMERACH EWIDENCYJNYCH

USŁUGI GEODEZYJNO - KARTOGRAFICZNE  
**Krzysztof Nowak**  
(uprawnienia zawodowe nr 16514)  
64 - 400 Międzychód, ul. Zielona 21  
tel./fax 0 95 748 26 49, tel.kom. 0 604 210 008  
REGON:210626671, NIP:595-108-04-84

Mapa zas  
skala :

sekcja : 412.3

mapa niniejsza może służyć



# MAPA PRZESTRZENNEGO DLA TERENÓW CZ. 16/2 I 18 WE WSI CHALIN - GMINA SIERAKÓW

Mapa zasadnicza  
M 1:1000

14.184, 232

Mapa do celów projektowych

Powiat : międzychodzki  
Gmina : Sieraków  
Wieś : Chalin

Arkusz ewidencyjny : 1  
Działka : 16/2, 18

SK

10 5

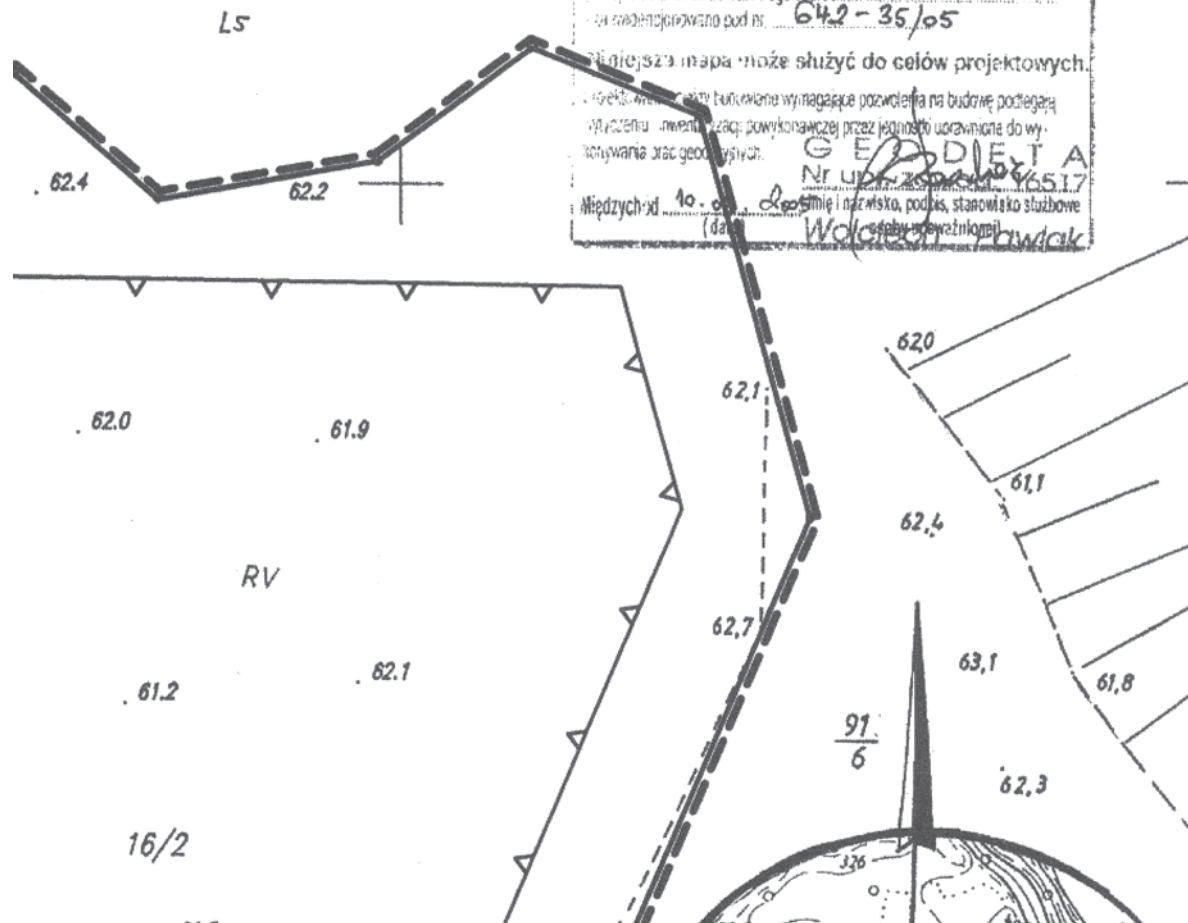
STAROSTWO POWIATOWE W MIĘDZYCHODZIE  
Powiatowy Ośrodek Dokumentacji Geodezyjnej i Kartograficznej

Na obszarze oznaczonym linią ..... dokonano  
aktualizacji treści mapy zasadniczej. Dokumenty z pomiaru użytkownika  
zawieszono do zasobu powiatowego w dniu 10.08.2005  
i zarejestrowano pod nr 642-35/05

Tę najnowszą mapę może służyć do celów projektowych.

W celu wykonania robót budowlanych wymagające pozwolenia na budowę podlegają  
wyłączeniu z ewidencji przez jednostkę uorównaną do wy-  
konywania prac geodezyjnych.

GEODETA  
Nr uprawnień 6517  
Międzychód 10.08.2005  
Wojciech Pawlak



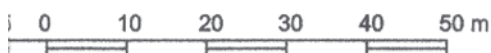
WY  
ZA



**KÓW**

Załącznik Nr 1 do Uchwały Nr V/39/07  
Rady Miejskiej w Sierakowie z dnia 13 marca 2007r.  
opublikowany w Dzienniku Urzędowym  
Województwa Wielkopolskiego Nr .....  
z dnia .....2007r., poz. ....

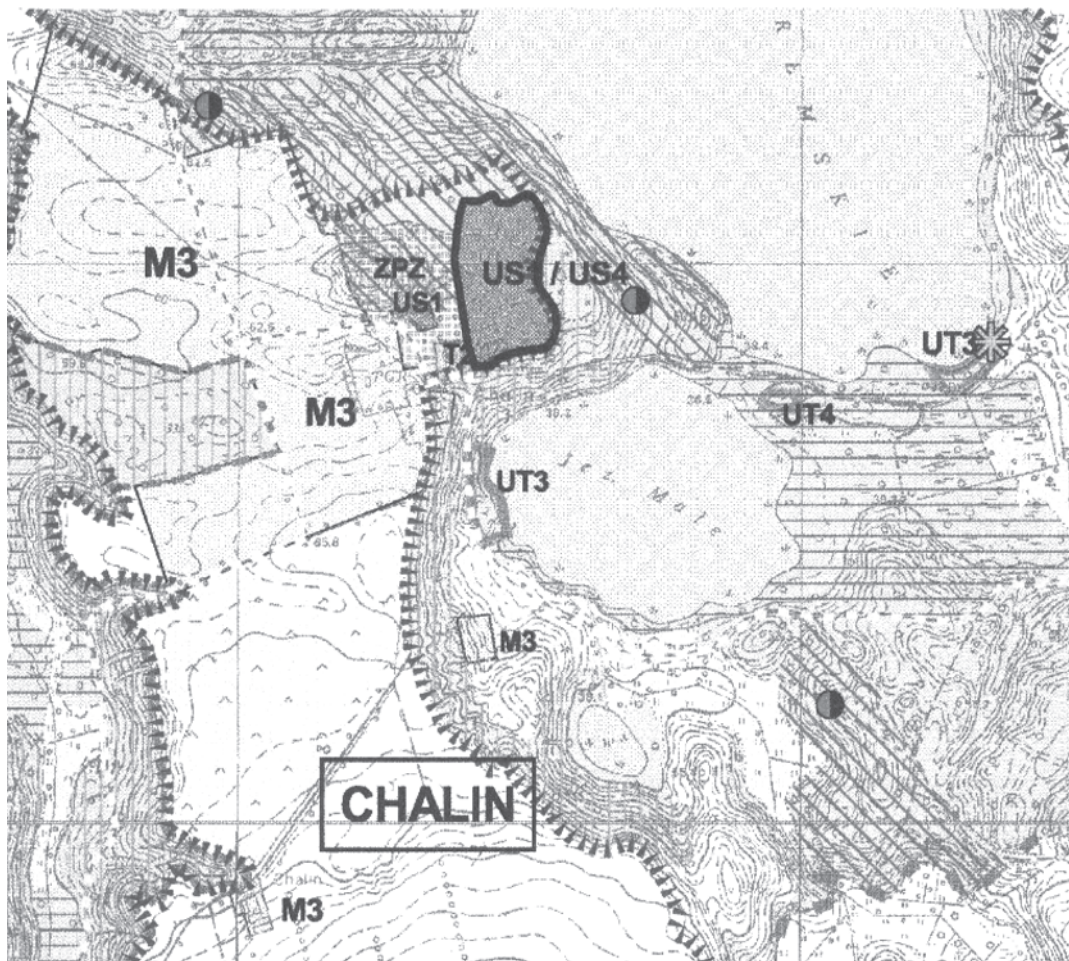
**SKALA 1: 1000**



PRZEWODNICZĄCY  
RADY MIEJSKIEJ  
*Grzegorz Adamczak*



**RYCZYNKA Z STUDIUM UWARUNKOWAŃ I KIERUNKÓW  
GOSPODAROWANIA PRZESTRZENNEGO GMINY SIERAKÓW**











LOKALIZACJA OBSZARU OBJĘTEGO OPRACOWANIEM  
MIEJSCOWEGO PLANU ZAGOSPODAROWANIA PRZESTRZENNEGO

**BJAŚNIENIA**



USŁUGI OŚWIATY



USŁUGI ADMINISTRACJI



KORYTARZE EKOLOGICZNE

**ZNACZENIA:**

USTALENIA PLANU:

- GRANICA OBSZARU OBJĘTEGO PLANEM
- NIEPRZEKRACZALNA LINIA ZABUDOWY
- LINIE ROZGRANICZAJĄCE TERENY O RÓŻNYM PRZEZNACZENIU  
LUB RÓŻNYCH ZASADACH ZAGOSPODAROWANIA



TEREN USŁUG OŚWIATY I ADMINISTRACJI



TERENY DRÓG WEWNĘTRZNYCH

INFORMACJE :



LINIE WYMIAROWE CHARAKTERYSTYCZNYCH ODLEGŁOŚCI

**Ół autorski:**

Ryszard Kajetańczyk, upr. urb. nr 1632,ZOIU Z-246

nż. arch. Edyta Drobny

Magdalena Kalinowska, ZOIU Z-383

nż. arch. Karolina Skalska

nż. arch. Joanna Weklińska

Ewa Zagdańska



Załącznik nr 2  
do Uchwały Nr V/39/07  
Rady Miejskiej w Sierakowie  
z dnia 13 marca 2007 r.  
w sprawie: miejscowego planu zagospodarowania  
przestrzennego dla terenów działek o numerach  
ewidencyjnych 16/2 i 18 we wsi Chalin, gmina Sieraków

#### ROZSTRZYGNIĘCIE O SPOSOBIE ROZPATRZENIA UWAG DO PROJEKTU PLANU

Na podstawie art. 20 ust. 1 ustawy z dnia 27 marca 2003 r. o planowaniu i zagospodarowaniu przestrzennym (Dz.U. z 2003 r. Nr 80, poz. 717, Dz.U. z 2004 r. Nr 6 poz. 41, Nr 141, poz. 1492, Dz.U. z 2005 r. Nr 113, poz. 954, Nr 130, poz. 1087, Dz.U. z 2006 r. Nr 45, poz. 319, Nr 225, poz. 1635) Rada Miejska w Sierakowie rozstrzyga o sposobie rozpatrzenia uwag do projektu planu.

Nie wniesiono uwag do projektu miejscowego planu zagospodarowania przestrzennego dla terenów działek o numerach ewidencyjnych 16/2 i 18 we wsi Chalin, gmina Sieraków.

Rozstrzygnięcie o ich rozpatrzeniu jest więc bezprzedmiotowe.

Załącznik nr 3  
do Uchwały Nr V/39/07  
Rady Miejskiej w Sierakowie  
z dnia 13 marca 2007 r.  
w sprawie: miejscowego planu zagospodarowania  
przestrzennego dla terenów działek o numerach  
ewidencyjnych 16/2 i 18 we wsi Chalin, gmina Sieraków

#### ROZSTRZYGNIĘCIE O SPOSOBIE REALIZACJI, ZAPISANYCH W PLANIE, INWESTYCJI Z ZAKRESU INFRASTRUKTURY TECHNICZNEJ, KTÓRE NALEŻĄ DO ZADAŃ WŁASNYCH GMINY ORAZ ZASADACH ICH FINANSOWANIA, ZGODNIE Z PRZEPISAMI O FINANSACH PUBLICZNYCH

Zgodnie z art. 20 ustawy z dnia 27 marca 2003r. o planowaniu i zagospodarowaniu przestrzennym (Dz.U. z 2003 r. Nr 80, poz. 717, Dz.U. z 2004 r. Nr 6 poz. 41, Nr 141, poz. 1492, Dz.U. z 2005 r. Nr 113, poz. 954, Nr 130, poz. 1087, Dz.U. z 2006 r. Nr 45, poz. 319, Nr 225, poz. 1635) Rada Miejska w Sierakowie rozstrzyga o sposobie realizacji inwestycji z zakresu infrastruktury technicznej, które należą do zadań własnych gminy oraz zasadach ich finansowania, zgodnie z przepisami o finansach publicznych.

Inwestycje z zakresu infrastruktury technicznej na obszarze objętym opracowaniem miejscowego planu zagospodarowania przestrzennego dla terenów działek o numerach ewidencyjnych 16/2 i 18 we wsi Chalin nie zostały zaliczone do zadań własnych gminy, a ich realizacja nie stanowi obciążenia dla budżetu Miasta i Gminy Sieraków.