

2. Stypendium szkolne w formie rzeczowej, przewidzianej w §5 pkt 2 udzielane jest poprzez dostarczenie uczniowi za pośrednictwem szkoły do której uczęszcza podręczników zatwierdzonych przez dyrektora szkoły lub zwrotu kosztów zakupu podręczników, stroju sportowego lub przyborów szkolnych.

3. Stypendium szkolne przewidziane w §5 pkt 3 jest udzielane poprzez zwrot kosztów biletów miesięcznych na dojazd do szkoły położonej poza miejscem zamieszkania ucznia albo poprzez dofinansowanie kosztów zamieszkania w miejscowości położenia szkoły. Sposób przekazywania stypendium wnioskodawca uzgadnia z jednostką wypłacającą stypendium.

4. Stypendium szkolne przewidziane w §5 pkt 4 jest wypłacane 25 dnia miesiąca lub następnego dnia roboczego w danym miesiącu w kasie Zespołu Obsługi Szkół w Baranowie.

Rozdział IV

Tryb i sposób udzielania zasiłku szkolnego.

§9. Na zasiłki szkolne dla uczniów przeznaczają się 2% dotacji celowej otrzymanej przez Gminę Baranów w trybie art. 90r. ust 3 ustawy o systemie oświaty.

§10. Zdarzeniami losowymi uzasadniającymi przyznanie zasiłku są w szczególności:

- 1) długotrwała choroba ucznia lub członka jego rodziny,
- 2) niepełnosprawność,
- 3) pożar mieszkania,
- 4) inne zdarzenia losowe zakwalifikowane do przyznania zasiłku szkolnego przez Gminną Komisję Stypendialną.

§11. 1. Gminna Komisja Stypendialna przedstawia Wójtowi Gminy propozycje dotyczące formy w jakiej może być przyznany zasiłek szkolny oraz tryb i sposób udzielania zasiłku.

2. Do przyznania zasiłku szkolnego stosuje się odpowiednio §6 i §7 ust.3 niniejszego regulaminu.

3. Zasiłek szkolny przyznaje się oceniając sytuację materialną ucznia indywidualnie.

Rozdział V

Postanowienia końcowe.

§13. Uchwała wchodzi w życie po upływie 14 dni od dnia jej ogłoszenia w Dzienniku Urzędowym Województwa Wielkopolskiego.

1693

UCHWAŁA Nr XXI/145/08 RADY GMINY DOPIEWO

z dnia 31 marca 2008 r.

w sprawie zmiany miejscowego planu zagospodarowania przestrzennego terenu rzemiosła usługowego z zabudową mieszkaniową w miejscowości Skórzewo, rejon ulicy Topolowej i Kasztanowej, działki nr ewidencyjne 213/4 i 213/5, gmina Dopiewo

Na podstawie art. 20 ustawy z dnia 27 marca 2003 r. - O planowaniu i zagospodarowaniu przestrzennym (Dz.U. z 2003, Nr 80 poz. 717, Dz.U. z 2004 Nr 6, poz. 41, Nr 141, poz. 1492; z 2006 r. Nr 45, poz. 319) oraz art. 18 ust. 2 pkt 15 ustawy z 8.03.1990 r. - O samorządzie gminnym (Dz.U. z 2001 r., Nr 142 poz. 1591; z 2002 Nr 23 poz. 220, Nr 62 poz. 558, Nr 113 poz. 984, Nr 214 poz. 1806; z 2003 r. Nr 80 poz. 717, Nr 162 poz. 1568; z 2002 r. Nr 153 poz. 1271; z 2004 r. Nr 102, poz. 1055, Nr 116, poz. 1203, Nr 167 poz. 1759; z 2005 r. Nr 172, poz. 1441;

z 2006 r. Nr 17, poz. 128, Nr 175, poz. 1457, Nr 181, poz. 1337; z 2007 r. Nr 48, poz. 327, Nr 138, poz. 974, Nr 173, poz. 1218), po stwierdzeniu zgodności poniższych ustaleń z ustaleniami Studium uwarunkowań i kierunków zagospodarowania przestrzennego gminy Dopiewo, oraz w oparciu o uchwałę nr LVII/426/06 z 29 maja 2006 r. o przystąpieniu do sporządzenia zmiany miejscowego planu zagospodarowania przestrzennego w miejscowości Skórzewo Rada Gminy Dopiewo uchwała, co następuje:

Rozdział I Przepisy ogólne

§1. 1. Zgodnie z uchwałą Nr LIV/426/06 Rady Gminy Dopiewo z dnia 29 maja 2006 r. w sprawie przystąpienia do zmiany miejscowego planu zagospodarowania przestrzennego terenu rzemiosła usługowego z zabudową mieszkaniową w miejscowości Skórzewo, rejon ulicy Topolowej i Kasztanowej, działki nr ewid. 213/4 i 213/5 uchwała się zmianę miejscowego planu zagospodarowania przestrzennego terenu rzemiosła usługowego z zabudową mieszkaniową w miejscowości Skórzewo rejon ulicy Topolowej i Kasztanowej, działki nr ewidencyjne 213/4 i 213/5, gmina Dopiewo; zwaną dalej planem.

2. Integralnymi częściami uchwały są:

- 1) rysunek planu zatytułowany "Zmiana miejscowego planu zagospodarowania przestrzennego terenu rzemiosła usługowego z zabudową mieszkaniową w miejscowości Skórzewo, rejon ulicy Topolowej i Kasztanowej, działki nr ewidencyjne 213/4 i 213/5, gmina Dopiewo" opracowany w skali 1:1.000; stanowiący załącznik nr 1 do uchwały;
- 2) rozstrzygnięcie o sposobie rozpatrzenia uwag wniesionych do projektu planu, stanowiące załącznik nr 2 do uchwały;
- 3) rozstrzygnięcie o sposobie realizacji zapisanych w planie inwestycji z zakresu infrastruktury technicznej, należących do zadań własnych gminy oraz zasadach ich finansowania, zgodnie z przepisami o finansach publicznych, stanowiące załącznik nr 3 do uchwały.

3. Granice obszaru objętego planem określone zostały na rysunku planu.

§2. Ilekroć w uchwale występuje termin:

- 1) linia rozgraniczająca - należy przez to rozumieć linię rozgraniczającą tereny o różnym przeznaczeniu lub różnych zasadach zagospodarowania;
- 2) powierzchnia zabudowy - należy przez to rozumieć sumę powierzchni wyznaczonych przez rzuty pionowe zewnętrznych krawędzi budynków na działce na powierzchnię tej działki;
- 3) nieprzekraczalna linia zabudowy - należy przez to rozumieć linię, w której może być umieszczona ściana frontowa projektowanego budynku bez prawa jej przekraczania w kierunku linii rozgraniczającej, za wyjątkiem takich elementów architektonicznych, jak: balkon, wykusz, schody, taras, gzyms, okap dachu, rynna, wiatrolap oraz innych detali wystroju architektonicznego;
- 4) warunki zabudowy i sposób zagospodarowania terenu - należy przez to rozumieć parametry i wskaźniki kształtowania zabudowy oraz zagospodarowania terenu;
- 5) wysokość budynków - należy przez to rozumieć maksymalny, pionowy wymiar budynku lub jego części, liczony od poziomu terenu do najwyższej położonej krawędzi dachu (kalenicy, gzymsu, attyki).

§3. Użyte w planie określenia i nazewnictwo zostało zdefiniowane na podstawie przepisów szczególnych i odrębnych.

§4. Ustaleniami planu na rysunku planu są:

- 1) granica obszaru objętego planem;
- 2) linie rozgraniczające tereny o różnym przeznaczeniu lub różnych zasadach zagospodarowania;
- 3) nieprzekraczalna linia zabudowy;
- 4) przeznaczenie terenu;
- 5) projektowany pas zieleni izolacyjnej;
- 6) zewidencjonowane stanowisko archeologiczne.

§5. Określa się następujące przeznaczenie terenu: teren zabudowy usługowej oznaczony na rysunku planu i w tekście uchwały symbolem U;

§6. Ustalenia dotyczące zasad ochrony i kształtowania tadu przestrzennego:

- 1) nowe budynki lub ich rozbudowywane części należy lokalizować zgodnie z nieprzekraczalnymi liniami zabudowy, określonymi na rysunku planu oraz przy zachowaniu odległości od nieruchomości sąsiednich wynikających z przepisów odrębnych, jednak nie mniejszej niż 3 m,
- 2) zakazuje się lokalizacji obiektów i budynków tymczasowych, z wyjątkiem obiektów zaplecza budów na czas ich realizacji,
- 3) ustala się lokalizację pasa zieleni izolacyjnej o szerokości min. 6 m zgodnie z rysunkiem planu.

§7. Ustalenia dotyczące zasad ochrony środowiska, przyrody i krajobrazu kulturowego:

- 1) zbędne masy ziemne powstające w czasie realizacji inwestycji należy przetransportować zgodnie z gminnym planem gospodarki odpadami lub wykorzystać do nowego ukształtowania terenu w granicach działki własnej lub sąsiednich;
- 2) zakazuje się prowadzenia unieszkodliwiania odpadów, w tym składowisk odpadów; magazynowanie i odzysk odpadów innych niż komunalne może odbywać się jedynie na zasadach określonych w przepisach o odpadach;
- 3) gromadzenie i usuwanie odpadów komunalnych należy oprzeć o istniejący system gospodarki odpadami, zgodnie z przepisami o odpadach;
- 4) energię cieplną należy pozyskiwać z przyjaznych dla środowiska źródeł, z zastrzeżeniem §10 pkt 12) a) i b).
- 5) należy zapewnić ochronę istniejących, poza granicami opracowania planu, terenów zabudowy mieszkaniowej przed hałasem, stosując rozwiązania które pozwolą na utrzymanie poziomu hałasu poniżej wartości dopuszczalnych, zgodnie z przepisami odrębnymi;

§8. Ustalenia dotyczące zasad ochrony dziedzictwa kulturowego i zabytków: nakazuje się uzgadnianie z właściwym organem służby ochrony zabytków prac ziemnych związanych z zabudowaniem lub zagospodarowaniem terenu zewi-

dencjonowanego stanowiska archeologicznego, oznaczonego na rysunku planu, w celu ustalenia obowiązującego inwestora zakresu badań archeologicznych, zgodnie z przepisami odrębnymi;

§9. Ustalenia dotyczące szczególnych warunków zagospodarowania terenów oraz ograniczenia w ich użytkowaniu:

- 1) zakazuje się lokalizowania urządzeń i obiektów, jeżeli uciążliwości z nimi związane przenikają na teren nieruchomości należących do osób trzecich;
- 2) przy projektowaniu obiektów budowlanych należy zapewnić ochronę ludności zgodnie z wymaganiami obrony cywilnej określonymi przepisami szczególnymi;
- 3) wszelkie prace na terenach zmeliorowanych należy uzgodnić z miejscową spółką wodną; w przypadku, kiedy uszkodzenie urządzeń drenażowych zostało spowodowane przez właściciela danej nieruchomości, zobowiązany jest on do ich naprawy na własny koszt;
- 4) wszystkie drogi powstałe w wyniku podziału gruntu pozostaną drogami stanowiącymi własność właściciela gruntu; uzbrojenie terenu może nastąpić po nieodpłatny przekazaniu dróg wewnętrznych na rzecz gminy; uchwalenie miejscowego planu zagospodarowania przestrzennego nie rodzi automatycznie, w pierwszej kolejności, obowiązku Gminy do realizacji na terenie opracowania infrastruktury technicznej.

§10. Ustalenia dotyczące zasad modernizacji, rozbudowy i budowy systemów komunikacji i infrastruktury technicznej:

- 1) lokalizacja sieci uzbrojenia technicznego oraz lokalizacja obiektów i urządzeń infrastruktury technicznej, niezwiązanej z potrzebami ruchu drogowego i zarządzania drogą w pasach drogowych może nastąpić jedynie zgodnie z przepisami szczególnymi;
- 2) dla działek budowlanych na terenie U ustala się obsługę komunikacyjną poprzez istniejący zjazd z ulicy Wierzbowej, zlokalizowany poza granicami opracowania planu, w miejscowości Wysogotowo na teren działek sąsiednich o numerach ewid. 88/6, 88/7;
- 3) należy zapewnić odpowiednią liczbę miejsc postojowych lub garażowych, zapewniającą zaspokojenie potrzeb w zakresie postoju samochodów z uwzględnieniem warunków technicznych określonych w przepisach odrębnych;
- 4) ustala się następujące wskaźniki wyposażenia w miejsca postojowe dla obiektów usługowych - min. 1 stanowisko na każde rozpoczęte 40 m² powierzchni użytkowej,
- 5) dla nowych inwestycji należy zapewnić wykonanie pełnego uzbrojenia w podstawową sieć infrastruktury technicznej powiązaną z istniejącym systemem gminnym w zakresie:
 - a) wodociągu,
 - b) kanalizacji sanitarnej, dopuszcza się tymczasowe odprowadzanie ścieków do bezodpływowych zbiorników

na ścieki do momentu budowy sieci kanalizacji sanitarnej;

- c) sieci energetycznej - skablowanej, podziemnej;
- 6) w zakresie wodociągu - ustala się adaptację, rozbudowę istniejącej sieci gminnej;
- 7) w zakresie kanalizacji sanitarnej - ustala się budowę i rozbudowę sieci kanalizacji sanitarnej;
- 8) w zakresie odprowadzania wód opadowych - ustala się odprowadzanie wód opadowych do gruntu bez naruszania interesu osób trzecich, z możliwością odprowadzenia wód do planowanej sieci kanalizacji deszczowej;
- 9) w zakresie sieci energetycznej - ustala się obsługę poprzez istniejące i projektowane linie kablowe podziemne n/n przyłączone do sieci s/n poprzez istniejące i projektowane elektroenergetyczne stacje transformatorowe;
- 10) w zakresie sieci telefonicznej - ustala się adaptację i rozbudowę istniejącej sieci telefonicznej podziemnej;
- 11) w zakresie sieci gazowej - ustala się adaptację, rozbudowę istniejącej sieci;
- 12) w zakresie zaopatrzenia w ciepło:
 - a) zaleca się stosowanie ogrzewania gazowego oraz systemu wykorzystujące źródła czystej energii: pompy ciepłe, kolektory słoneczne, energię elektryczną,
 - b) dopuszcza się stosowania paliw stałych i gazowych pod warunkiem nie przekraczania dopuszczalnych emisji,
- 13) dopuszcza się przebudowę sieci uzbrojenia technicznego, kolidujących z projektowanym zainwestowaniem;
- 14) dopuszcza się lokalizację infrastruktury technicznej na terenach o innym przeznaczeniu, o ile warunki techniczne nie pozwalają na prowadzenie jej w pasach drogowych;
- 15) gromadzenie i usuwanie odpadów komunalnych należy oprzeć o istniejący system gospodarki odpadami, zgodnie z przepisami o odpadach;
- 16) w zakresie urządzeń melioracyjnych - ustala się obowiązek zachowania systemu melioracyjnego, a w przypadku konieczności jego naruszenia należy zastosować rozwiązanie zastępcze zgodnie z przepisami odrębnymi.

§11. Ustalenia dotyczące szczegółowych zasad i warunków scalania i podziału nieruchomości:

- 1) istniejące granice działek budowlanych określono na rysunku planu;
- 2) ustala się zakaz wtórnych podziałów;
- 3) dopuszcza się łączenie działek geodezyjnych;
- 4) nie zachodzi scalanie i podział nieruchomości w rozumieniu przepisów odrębnych.

§12. Ustalenia dotyczące sposobów i terminów tymczasowego zagospodarowania i użytkowania terenów - nie ustala się.

Rozdział II
Ustalenia szczegółowe

§13. Ustalenia dla terenu oznaczonego na rysunku planu symbolem U;

- 1) przeznaczenie terenu - teren zabudowy usługowej U,
- 2) warunki zabudowy i sposób zagospodarowania terenu:
 - a) dopuszczalne obiekty towarzyszące: budynki gospodarcze, budynki garażowe,
 - b) powierzchnia zabudowy - maks. 45% powierzchni działki budowlanej,
 - c) powierzchnia biologicznie czynna - min. 20% powierzchni działki budowlanej,
 - d) wysokość zabudowy: maks. 10,0 m
 - e) geometria dachów - dopuszcza się wszelkie rozwiązania dachów,
 - f) należy zrealizować pas zieleni izolacyjnej o szerokości min. 6 m, zgodnie z oznaczeniem na rysunku planu.

§14. Stawka procentowa jednorazowej opłaty od wzrostu wartości nieruchomości - 15%.

Rozdział III
Ustalenia końcowe

§15. Z dniem wejścia w życie zmiany miejscowego planu zagospodarowania przestrzennego gminy Dopiewo w miejscowości Skórzewo, traci moc miejscowy plan zagospodarowania przestrzennego, Skórzewo, rejon ulic Topolowej i Kasztanowej zatwierdzony Uchwałą Nr XXXIV/226/97 Rady Gminy Dopiewo z 17.11.1997 r., opublikowany w Dzienniku Urzędowym Województwa Poznańskiego Nr 26, poz. 222 z 12.12.1997 r. w części objętej w/w planem miejscowym.

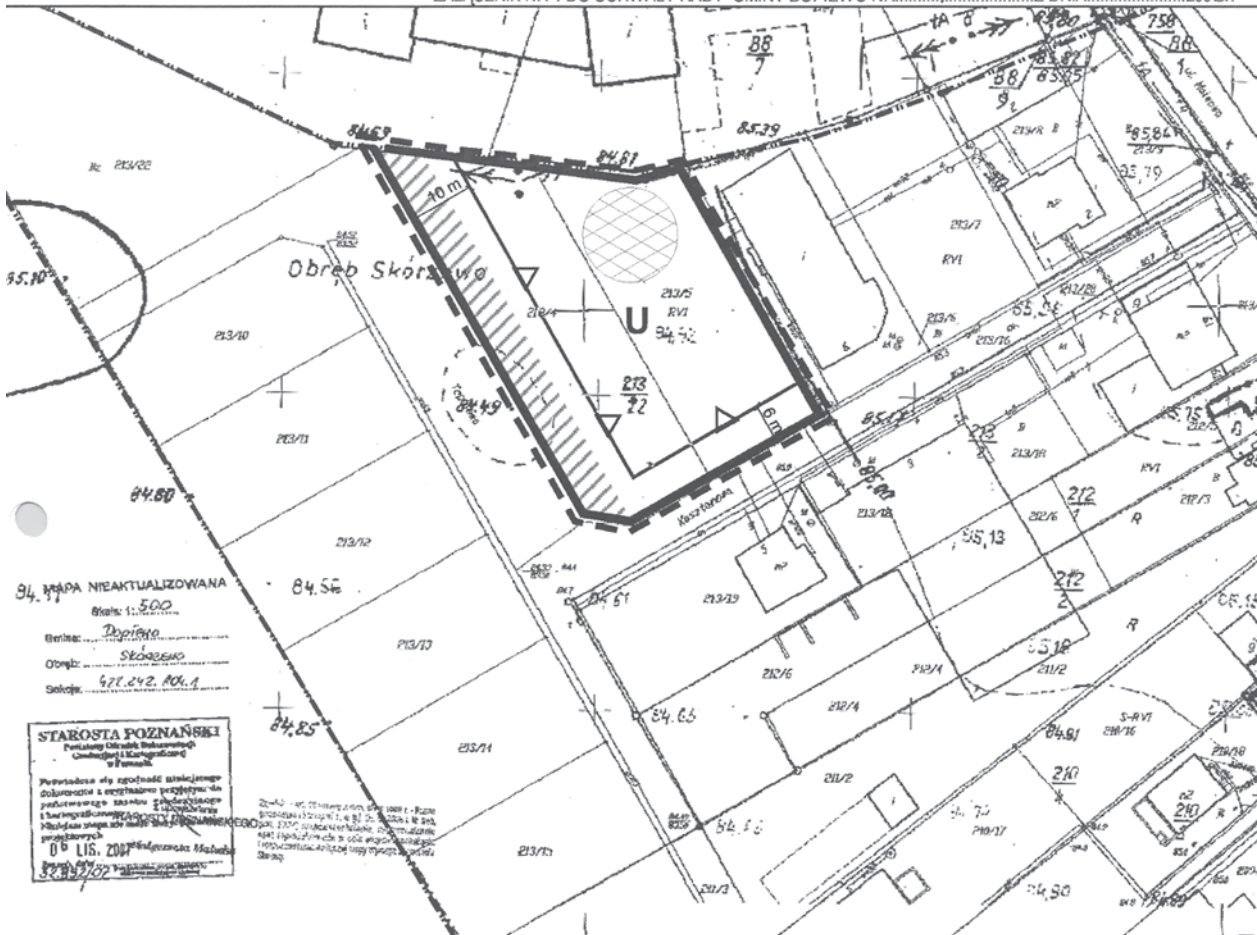
§15. Wykonanie uchwały powierza się Wójtowi Gminy Dopiewo.

§16. Uchwała wchodzi w życie 30 dni po ogłoszeniu w Dzienniku Urzędowym Województwa Wielkopolskiego.

Przewodnicząca
Rady Gminy Dopiewo
(-) *Zofia Dobrowolska*

**ZMIANA MIEJSCOWEGO PLANU ZAGOSPODAROWANIA PRZESTRZENNEGO TERENU
RZEMIOSŁA USŁUGOWEGO Z ZABUDOWĄ MIESZKANIOWĄ W MIEJSCOWOŚCI SKÓRZEWO,
REJON ULICY TOPOŁOWEJ I KASZTANOWEJ, DZIAŁKI NR EWIDENCYJNY 213/4 I 213/5,
GMINA DOPIEWO**

ZALĄCZNIK NR 1 DO UCHWAŁY RADY GMINY DOPIEWO NR. XXI/145/08 Z DNIA 31.03.2008r.



94. MAPA NIEAKTUALIZOWANA
Skala: 1:500
Miejscowość: Dojewo
Obręb: Skórzewe
Sobolew: 927.242.001.1

STAROSTA POZNAŃSKI
Powiatowy Urząd Rejestrowy
Cmentarz i Księgarnia
w Poznaniu

Przebieg linii zgodnej z aktualnym
dotychczasowym i ewentualnym przebiegiem do
projektowanego stanu planu zagospodarowania
i budowlanego. Wskazanie linii zgodnej z
aktualnym i ewentualnym przebiegiem do
projektowanego stanu planu zagospodarowania
i budowlanego.

09 LIS. 2007

SKALA 1: 1000

20 0 20 40 60 m

UJAŚNIENIA

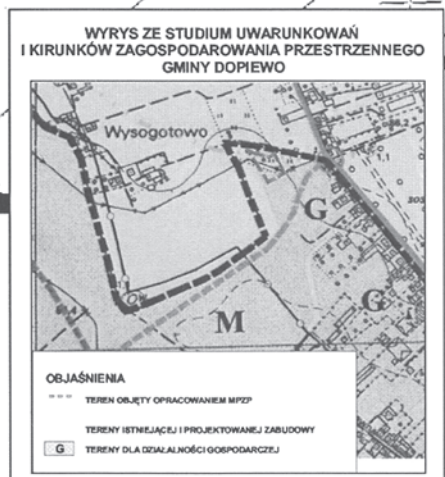
USTALENIA PLANU

- ZAKRES OBSZARU OBJĘTEGO PLANEM
- LINIE ROZGRANICZAJĄCE TERENY O RÓŻNYM PRZEZNACZENIU LUB RÓŻNYCH ZASADACH ZAGOSPODAROWANIA
- NIEPRZEKRACZALNE LINIE ZABUDOWY
- TERENY ZABUDOWY USŁUGOWEJ
- PROJEKTOWANY PAS ZIELENI IZOLACYJNEJ
- ZE WIDENCJONOWANE STANOWISKO ARCHEOLOGICZNE

INFORMACJE

- GRANICA ADMINISTRACYJNA GMINY
- LINIE WYMIAROWE CHARAKTERYSTYCZNYCH ODLEGŁOŚCI

Przewodniczący
Rady Gminy Dojewo
Zdobrowolska
Zofia Dobrowolska



ZESPÓŁ AUTORSKI

mgr Ryszard Kajańczyk upr.urb. nr 1632, ZOJU 2-246
mgr Joanna Woźniak
mgr inż. arch. Edyta Drobnay
mgr inż. arch. Joanna Wlekińska
mgr Natalia Plochota

integro
Sp. z o.o. ul. 11.03.1918 11-03-1918

Załącznik nr 2
do Uchwały Nr XXI/145/08
Rady Gminy Dopiewo
z dnia 31 marca 2008 r.
w sprawie zmiany miejscowego planu zagospodarowania
przestrzennego terenu rzemiosła usługowego z zabudową mieszkaniową
w miejscowości Skórzewo, rejon ulic Topolowej i Kasztanowej,
działka nr ewid. 213/4 i 213/5

ROZSTRZYGNIĘCIE O SPOSOBIE ROZPATRZENIA UWAG DO PROJEKTU ZMIANY MIEJSCOWEGO PLANU

Lp.	Data wpływu uwagi	Nazwa jednostki organizacyjnej i adres zgłaszającego	Treść uwagi	Oznaczenie nieruchomości, której dotyczy uwaga	Ustalenia projektu miejscowego planu	Rozstrzygnięcie Rady Gminy Dopiewo załącznik do uchwały Nr XXI/ 145/08 z dnia 31 marca 2008 roku		Uwagi
						uwaga uwzględniona	uwaga nie uwzględniona	
-	-	-	-	-	-	-	-	-

Podczas wyłożenia do publicznego wglądu wyżej określonej zmiany miejscowego planu nie wpłynęły żadne uwagi.

Załącznik nr 3
do Uchwały Nr XXI/145/08
Rady Gminy Dopiewo
z dnia 31 marca 2008 r.
w sprawie zmiany miejscowego planu
zagospodarowania przestrzennego terenu
rzemiosła usługowego z zabudową mieszkaniową
w miejscowości Skórzewo,
rejon ulic Topolowej i Kasztanowej,
działki nr ewid. 213/4, 213/5

**ROZSTRZYGNIĘCIE O SPOSOBIE REALIZACJI, ZAPISANYCH W MIEJSCOWYM PLANIE, INWESTYCJI Z ZAKRESU
INFRASTRUKTURY TECHNICZNEJ, KTÓRE NALEŻĄ DO ZADAŃ WŁASNYCH GMINY, ORAZ ZASADACH
ICH FINANSOWANIA, ZGODNIE Z PRZEPISAMI O FINANSACH PUBLICZNYCH**

Na podstawie art. 20 ust. 1 ustawy z 27 marca 2003 r. o planowaniu i zagospodarowaniu przestrzennym (Dz.U. Nr 80, poz. 717, z późn. zm.), art. 7 ust. 1 pkt 2 i pkt 3 ustawy z dnia 8 marca 1990 r. o samorządzie gminnym (tekst jednolity: Dz.U. z 2003 r. Nr 80 poz. 717, z późn. zm.) oraz art. 111 ust. 2 pkt 1 ustawy z dnia 26 listopada 1998 r. o finansach publicznych (tekst jednolity: Dz.U. z 2003 r. Nr 15, poz. 148, z późn. zm.) Rada Gminy Dopiewo rozstrzyga, co następuje:

1. Sposób realizacji, zapisanych w zmianie miejscowego planu inwestycji z zakresu infrastruktury technicznej należących do zadań własnych gminy.

W związku z uchwaleniem zmiany miejscowego planu zagospodarowania przestrzennego terenu rzemiosła usługowego z zabudową mieszkaniową w miejscowości Skórzewo, rejon ulic Topolowej i Kasztanowej, działki nr ewid. 213/4 i 213/5 nie przewiduje się realizacji inwestycji z zakresu infrastruktury technicznej służących zaspokajaniu zbiorowych potrzeb mieszkańców, które należą do zadań własnych gminy i co za tym idzie, nie pojawiają się obciążenia finansowe dla gminy z tego tytułu.

2. Zasady finansowania zapisanych w zmianie miejscowego planu inwestycji.

W związku z tym, że uchwalenie zmiany miejscowego planu nie przewiduje realizacji inwestycji z zakresu infrastruktury technicznej należących do zadań własnych gminy, nie zachodzi konieczność ustalenia zasad ich finansowania.

1694

UCHWAŁA Nr XXI/330/2008 RADY MIEJSKIEJ KALISZA

z dnia 3 kwietnia 2008

**zmieniająca uchwałę w sprawie ustanowienia Stypendium Miasta Kalisza im. Jana Pawła II,
funduszu stypendialnego oraz zasad, warunków i trybu przyznawania stypendiów**

Na podstawie art. 18 ust. 2 pkt 14a ustawy z 8 marca 1990 r. o samorządzie gminnym (Dz.U. z 2001 r. Nr 142, poz. 1591 z późn. zm.) uchwała się, co następuje:

§1. W załączniku do uchwały Nr XXXVIII/611/2005 Rady Miejskiej Kalisza z dnia 24 listopada 2005 r. w sprawie ustanowienia Stypendium Miasta Kalisza im. Jana Pawła II,

funduszu stypendialnego oraz zasad, warunków i trybu przyznawania stypendiów

(Dz. Urz. Woj. Wlkp. Nr 197, poz. 5462 z późn. zm.),
wprowadza się następujące zmiany:

- 1) §5 ust. 3 otrzymuje brzmienie:

“3. Kapitułę i przewodniczącego Kapituły powołuje Prezydent Miasta Kalisza”.