

1159

UCHWAŁA Nr XXX/183/09 RADY GMINY SZYDŁOWO

z dnia 10 lutego 2009 r.

w sprawie przyjęcia Gminnego Programu Opieki nad Zabytkami Gminy Szydłowo na lata 2009 - 2013

Na podstawie art. 87 ust. 1, 3 i 4 ustawy z dnia 23 lipca 2003 roku o ochronie zabytków i opiece nad zabytkami (Dz.U. Nr 162, poz. 1568 ze zm.) Rada Gminy Szydłowo po uzyskaniu opinii Wielkopolskiego Wojewódzkiego Konserwatora Zabytków uchwala, co następuje:

§1. Uchwala się Gminny Program Opieki nad Zabytkami Gminy Szydłowo na lata 2009 - 2013, w brzmieniu stanowiącym załącznik do niniejszej uchwały.

§2. Wykonanie uchwały powierza się Wójtowi Gminy Szydłowo.

§3. Uchwała wchodzi w życie z dniem podjęcia.

Przewodniczący
Rady Gminy
(-) *Miroslaw Pierko*

Załącznik
do Uchwały Nr XXX/183/09
Rady Gminy Szydłowo
z dnia 10 lutego 2009 r.

GMINNY PROGRAM OPIEKI NAD ZABYTKAMI GMINY SZYDŁOWO NA LATA 2009 - 2013

I. WSTĘP

Na dziedzictwo kulturowe składają się wszystkie ślady działalności ludzkiej w środowisku. Są to niezastąpione źródła informacji o życiu i aktywności człowieka oraz historycznym rozwoju rzemiosł artystycznych, techniki i sztuki.

Zabytki i miejsca składające się na dziedzictwo kulturowe są dla wielu osób źródłem przeżyć emocjonalnych i estetycznych, a dla młodego pokolenia dodatkowo źródłem wiedzy o historii i tradycji.

Jako mieszkańcy tej ziemi mamy prawo korzystania z jej dóbr, poznawania historii, ale i obowiązek zabezpieczenia tego dziedzictwa z myślą o przyszłych pokoleniach.

Świadomość potrzeby ratowania i ochrony zabytków jest coraz powszechniejsza wśród mieszkańców naszej gminy. Dbanie o należyty stan i atrakcyjny wygląd zabytków należy do naszych obywatelskich obowiązków. Rewitalizacja poszczególnych obiektów, jak również całych zespołów zabudowy, jest szansą na ich uratowanie. Tak więc stworzenie programu opieki nad zabytkami jest nie tylko koniecznością przewidzianą ustawą, ale przede wszystkim potrzebą społeczną. Stanowi także ważny czynnik w upowszechnianiu wiedzy i pomaganiu właścicielom zabytków w dbaniu o ich dobrą kondycję.

Gmina nigdy nie będzie atrakcyjna turystycznie, jeżeli zabytki będą zaniedbane, niewłaściwie promowane i nieoznaczone. To orok starych cmentarzy, zabudowań, kapliczek przydrożnych

czy parków tworzy niepowtarzalny klimat i aurę oraz zachęca do powrotu w te same miejsca. Malownicze położenie geograficzne, duża ilość jezior, lasów, rzek oraz zabytki tworzą niepowtarzalny produkt turystyczny, znaczący w rozwoju naszego regionu. Tworzymy, więc dla dobra nas samych, osób nas odwiedzających oraz dla przyszłych pokoleń.

Gminny Program Opieki nad Zabytkami nie stanowi aktu prawa miejscowego, lecz jest dokumentem polityki gminnej w zakresie podejmowanych działań dotyczących inicjowania, wspierania i koordynowania prac z dziedziny ochrony zabytków i krajobrazu kulturowego oraz upowszechniania i promowania dziedzictwa kulturowego.

Program opieki nad zabytkami stanowi podwalinę współpracy pomiędzy samorządem gminy, właścicielami zabytków oraz Wojewódzkim Urzędem Ochrony Zabytków w Poznaniu. Współpraca ta rozwijana w kolejnych latach powinna przynieść lokalnej społeczności, i nie tylko, wymierne korzyści – zachowanie naszego dziedzictwa kulturowego dla przyszłych pokoleń.

1.1. Cel opracowania programu opieki nad zabytkami.

Opracowanie gminnego programu opieki nad zabytkami ma na celu poprawę stanu zachowania gminnego środowiska kulturowego. Środkiem prowadzącym do jego realizacji jest ustalenie w programie uwarunkowań dotyczących finansowania i organizacji działań ochronnych, wobec środowiska kulturowego oraz edukacyjnych i wychowawczych, wobec społecz-

ności lokalnej. Spodziewanym efektem będzie, poza poprawą stanu środowiska kulturowego, stworzenie atrakcyjnego produktu turystycznego przy wykorzystaniu dóbr kultury, rozwój przedsiębiorczości oraz uwrażliwienie mieszkańców gminy na potrzeby związane z utrzymaniem i ochroną środowiska kulturowego.

1.2. Podstawa prawna opracowania gminnego programu opieki nad zabytkami.

Obowiązek opieki nad zabytkami nakładają na samorządy dwie ustawy:

- Ustawa z dnia 8 marca 1990 r. o samorządzie gminnym.
- Ustawa z dnia 23 lipca 2003 r. o ochronie zabytków i opiece nad zabytkami.

1.2.1. Ustawa z dnia 8 marca 1990 r. o samorządzie gminnym (Dz.U. 01. Nr 142 poz. 1591) w art. 7 pomiędzy zadaniami własnymi gminy wymienia m.in. sprawy kultury, w tym bibliotek gminnych i innych instytucji oraz ochrony zabytków i opieki nad zabytkami.

1.2.2. Ustawa z dnia 23 lipca 2003 r. o ochronie zabytków i opiece nad zabytkami

(Dz.U. 03. Nr 162. poz. 1568) nakłada na organy samorządowe obowiązek:

- Podejmowania działań mających na celu:
 1. zapewnienie warunków prawnych, organizacyjnych i finansowych umożliwiających trwałe zachowanie zabytków oraz ich zagospodarowanie i utrzymanie,
 2. zapobieganie zagrożeniom mogącym spowodować uszczerbek dla wartości zabytków,
 3. udaremnianie niszczenia i niewłaściwego korzystania z zabytków,
 4. przeciwdziałanie kradzieży, zaginięciu lub nielegalnemu wywozowi zabytków za granicę,
 5. kontrolę stanu zachowania i przeznaczenia zabytków,
 6. uwzględnianie zadań ochronnych w planowaniu i zagospodarowaniu przestrzennym oraz przy kształtowaniu środowiska. (art. 4)
- Opieki nad zabytkami sprawowanej przez jego właściciela lub posiadacza polegającej, w szczególności, na zapewnieniu warunków:
 1. naukowego badania i dokumentowania zabytku,
 2. prowadzenia prac konserwatorskich, restauratorskich i robót budowlanych przy zabytku,
 3. zabezpieczenia i utrzymania zabytku oraz jego otoczenia w jak najlepszym stanie,
 4. korzystania z zabytku w sposób zapewniający trwałe zachowanie jego wartości,
 5. popularyzowania i upowszechniania wiedzy o zabytku oraz jego znaczeniu dla historii i kultury. (art. 5)
- Uwzględniania ochrony zabytków i opieki nad zabytkami przy sporządzeniu i aktualizacji strategii rozwoju gmin,

studiów uwarunkowań i kierunków zagospodarowania przestrzennego. (Art. 18.1)

- W studium uwarunkowań i kierunków zagospodarowania przestrzennego gminy oraz w miejscowym planie zagospodarowania przestrzennego uwzględniania, w szczególności, ochrony:
 1. zabytków nieruchomości wpisanych do rejestru i ich otoczenia,
 2. innych zabytków nieruchomości, znajdujących się w gminnej ewidencji zabytków,
 3. parków kulturowych. (Art. 19.1)
- Prowadzenia gminnej ewidencji zabytków w formie zbioru kart adresowych zabytków nieruchomości z terenu gminy, objętych wojewódzką ewidencją zabytków. (Art.. 22.4)
- Przekazywania wojewódzkiemu konserwatorowi zabytków w terminie nie dłuższym niż 3 dni, przyjętego zawiadomienia o odkryciu przedmiotu, co do którego istnieje przypuszczenie, iż jest on zabytkiem lub zabytkiem archeologicznym.(Art. 32.2, art. 33.2)
- Finansowania prac konserwatorskich, restauratorskich i robót budowlanych przy zabytku, w przypadku posiadania do niego tytułu prawnego wynikającego z prawa własności, użytkowania wieczystego, trwałego zarządu, ograniczonego prawa rzeczowego albo stosunku zobowiązane go.(Art. 71.2)
- Sporządzania na okres 4 lat gminnego programu opieki nad zabytkami. (Art. 87.1)
- Przyjęcia programu opieki nad zabytkami przez radę gminy, po uzyskaniu opinii wojewódzkiego konserwatora zabytków. (Art. 87.3)
- Sporządzania przez wójta gminy, co 2 lata, sprawozdania z realizacji programu opieki nad zabytkami i przedstawienie go radzie gminy. (Art. 87.5)

Art. 81. 1. informuje że: W trybie określonym odrębnymi przepisami dotacja na prace konserwatorskie, restauratorskie lub roboty budowlane przy zabytku wpisanym do rejestru może być udzielona przez organ stanowiący gminy, powiatu lub samorządu województwa, na zasadach określonych w podjętej przez ten organ uchwale.

II. UWARUNKOWANIA ZEWNĘTRZNE OCHRONY ZASOBÓW DZIEDZICTWA KULTUROWEGO

2.1. Relacje gminnego programu opieki nad zabytkami z opracowaniami wykonanymi na poziomie województwa.

2.1.1. Strategia Rozwoju Województwa Wielkopolskiego.

Projekt Strategii Rozwoju Województwa Wielkopolskiego do 2020 roku od strony merytorycznej przygotował zespół redakcyjny składający się z pracowników Oddziału Programowania Departamentu Rozwoju Regionalnego Urzędu Marszałkowskiego, pod kierownictwem dyrektora Departamentu Wojciecha Jankowiaka i zastępcy dyrektora Departamentu Mięczysława Borówki.

Całość prac wykonano pod nadzorem Kazimierza Kościelnego, Wicemarszałka Województwa Wielkopolskiego.

Źródłem zapisów strategii są:

- Treść „Strategii rozwoju województwa wielkopolskiego” przyjętej w 2000 roku przez Sejmik Województwa Wielkopolskiego,
- Diagnoza sytuacji społeczno - gospodarczej województwa wielkopolskiego, opracowana w Departamencie Rozwoju Regionalnego Urzędu Marszałkowskiego,
- Uwagi i propozycje zgłoszone w trakcie konsultacji społecznych,
- Uwagi i stanowiska członków Rady Programowej Strategii pod przewodnictwem prof. dr hab. Bogdana Gruchmana z Akademii Ekonomicznej w Poznaniu.

Dokument został przyjęty do realizacji przez Sejmik Województwa Wielkopolskiego dnia 19 grudnia 2005 roku.

Integracja z Unią Europejską wyznaczyła zupełnie nowe ramy dla rozwoju Wielkopolski. Dlatego „Strategia rozwoju województwa wielkopolskiego do 2020 roku” powinna wyznaczać pole dla przyszłych działań. Należą do nich m. in.:

- ochrona i kształtowanie środowiska oraz jego zasobów, środowiska kulturowego oraz tożsamości narodowej i regionalnej,
- zwiększanie potencjału społeczeństwa poprzez podniesienie poziomu aktywności mieszkańców, kwalifikacji, zwiększenie mobilności, rozwój cywilizacyjny, integrację i wzmocnienie własnej tożsamości kulturowej.

Pierwszy cel strategiczny zawarty w w/w dokumencie brzmi: Dostosowanie przestrzeni do wyzwań XXI wieku. Realizacja tego celu nastąpi poprzez osiągnięcie założeń celów operacyjnych. Wśród nich znajduje się:

Cel operacyjny: 1.3. Wzrost znaczenia i zachowanie dziedzictwa kulturowego.

Dziedzictwo kulturowe w rozwoju Wielkopolski pełni kilka funkcji. Jest ono czynnikiem integracji społecznej, stanowi instrument promocji regionu oraz przyczynia się do rozwoju gospodarczego, gdyż może być bazą dla turystyki i usług kulturalnych. Szczególnie ważnym elementem tego dziedzictwa jest wielkopolska kultura przedsiębiorczości.

Cel ten realizowany będzie przede wszystkim poprzez:

- a) Inwestycje w instytucje kultury,
- b) Ochronę dorobku kulturowego,
- c) Wsparcie działań powiększających dorobek kulturalny regionu,
- d) Promocję aktywności kulturalnej mieszkańców.

Proces osiągania celów strategii będzie monitorowany poprzez analizę wybranych mierników. W interesującym nas zagadnieniu proponuje się następujący zestaw miar osiągania celów strategii:

- Powierzchnia i kubatura odrestaurowanych/zrewaloryzowanych obiektów dziedzictwa kulturowego.

- Liczba uczestniczących w imprezach kulturalnych oraz odwiedzających muzea.
- Liczba nowych i zmodernizowanych obiektów kultury.

Przyrodnicze, krajobrazowe oraz kulturowe atuty Wielkopolski tworzą szanse na rozwój sektora usług turystyczno – rekreacyjnych. W połączeniu z turystyką biznesową sektor ten ma szansę na znaczny udział w gospodarce regionu. Jest to tym bardziej ważne, że tego typu usługi generują dużą liczbę miejsc pracy przy stosunkowo niskich nakładach.

2.1.2. Plan Zagospodarowania Przestrzennego Województwa Wielkopolskiego.

Plan zagospodarowania przestrzennego województwa wielkopolskiego przyjęto uchwałą Nr XLII/628/2001 Sejmiku Województwa Wielkopolskiego z dnia 26 listopada 2001 roku.

III. Kierunki polityki przestrzennej uwzględnione w planie zagospodarowania przestrzennego województwa wielkopolskiego.

Środowisko przyrodnicze

Jednym z podstawowych celów rozwoju województwa jest jego zrównoważony rozwój, a więc taki, który uwzględniając rozwój społeczny i gospodarczy zagwarantuje ochronę środowiska przyrodniczego; całego środowiska: zarówno wszystkich jego elementów jak i obszarów szczególnie cennych przyrodniczo. Obszary te muszą funkcjonować w systemie europejskiej i krajowej sieci ekologicznej, dlatego w Planie zagospodarowania przestrzennego województwa uwzględnione zostały dwa wzajemnie uzupełniające się systemy sieci ekologicznej: NATURA 2000 i ECONET - POLSKA. Obecny system obszarów chronionych w centralnej części województwa tworzą „wyspy ekologiczne”, które powinny być powiązane korytarzami przyrodniczymi, gdyż brak spójności naraża je na obniżenie odporności biologicznej i stopniową degradację. W pozostałych rejonach województwa układ przyrodniczy cechuje większa spójność. Różnymi formami ochrony prawnej objętych jest 31,3% powierzchni województwa, a więc tyle, ile „Koncepcja polityki przestrzennego zagospodarowania kraju” zakłada dla okresu perspektywicznego. Są to: 2 parki narodowe (Wielkopolski P.N. i skrawek Drawieńskiego P.N.), 95 rezerwatów przyrody, 12 parków krajobrazowych, 29 obszarów chronionego krajobrazu oraz liczne pomniki przyrody i użytki ekologiczne. Objęcie nowych terenów różnymi formami ochrony przyrody zwiększy udział obszarów chronionych do 40% powierzchni województwa.

Środowisko kulturowe

Najważniejsze zadania w kreatywnym kształtowaniu przestrzeni kulturowej to:

- Wyodrębnienie w województwie obszarów kulturotwórczych, tzn. obszarów o wysokich walorach środowiska przyrodniczego i kulturowego do których należą: 1) rejon m. Poznania, 2) rejon Żerkowa, do którego można włączyć Kalisz - miasto o znaczących walorach kulturowych, 3) rejon Grodziska Wlkp. i Wolsztyna, 4) rejon Przemęckiego Parku Krajobrazowego, 5) rejon Kościana, 6) rejon Gostynia, 7) rejon Leszna i Rawicza, 8) rejon Zdun i Sulmierzyc, 9) rejon Odolanowa i Ostrzeszowa, 10) rejon Łądu, 11) rejon Wągrowca i Łekna, 12) rejon doliny Noteci, 13) rejon Łobżenicy 14) rejon Skrzatusza

- Rewaloryzacja ośrodków o dużym znaczeniu kulturowym i historycznym (Bojanowo, Buk, Gniezno, Gostyń, Grodzisk Wlkp., Kalisz, Koło, Kórnik, Krobia, Lwówek, Łobżenica, Miasteczko Krajeńskie, Miłostaw, Oborniki, Ostrzeszów, Pleszew, Przemęt, Puszczykowo, Rakoniewice, Rawicz, Rydzyna, Szamotuły, Ślesin, Śmigiel, Turek, Zagórów, Zbąszyń, Zduny, Złotów, Żerków).
- Wyprowadzenie ruchu tranzytowego poza zabytkowe układy urbanistyczne (najpoważniejsze konflikty degradujące przestrzeń staromiejską występują w: Czarnkowie, Łobżenicy, Miłostawiu, Mosinie, Obornikach, Ślesinie, Śmiglu, Wieleniu).
- Ochrona miejsc szczególnie cennych dla kultury narodowej związanych z początkami państwowości i chrześcijaństwa: Gniezno, Poznań, Lednica, Giecz, Trzemeszno (Szlak Piastowski).
- Ochrona i zagospodarowanie pod kątem turystycznego wykorzystania miejsc dokumentujących sztukę romańską (Piastowska Droga Romańska w Wielkopolsce) oraz działalność kulturalno - gospodarczą zakonu cystersów (Szlak Cysterski). –
- Promowanie dzieł o najwyższym znaczeniu artystycznym generujących turystykę ponadlokalną: katedry w Poznaniu i Gnieźnie, ratusze w Poznaniu i Lesznie, fara w Poznaniu, bazylika w Gostyniu, zespół klasztorny w Łądzie, pałac w Rogalinie, zamki w Gołuchowie, Kórniku i Rydzynie, parki w Kórniku i Rogalinie.
- Dostosowanie zainwestowania terenu do obsługi miejsc kultu religijnego (Poznań, Gniezno, Kalisz, Licheń Stary, Gostyń, Łobżenica).

Odpowiednie zagospodarowanie krajobrazu kulturowego umożliwi podniesienie rangi obiektów i obszarów jako:

- parki kultury – ww. obszary kulturotwórcze regionu,
- rezerwaty kultury - Giecz i Łekno,
- pomniki światowego dziedzictwa - Ostrów Tumski w Poznaniu.

Wielkopolskie Biuro Planowania Przestrzennego w Poznaniu, zgodnie z uchwałą Sejmiku Województwa Wielkopolskiego nr XXXI/491/05 z dnia 28 lutego 2005 r., przystąpiło obecnie do sporządzenia zmiany Planu zagospodarowania przestrzennego województwa wielkopolskiego.

2.1.3. Inne dokumenty o zasięgu województwa których problematyka związana jest z dziedzictwem kulturowym.

Natura 2000 w Wielkopolsce

Polska, ubiegając się o wejście do Unii Europejskiej, przyjęła na siebie zadanie szybkiego i sprawnego wprowadzenia na obszarze kraju systemu określanego jako Europejska Sieć Ekologiczna Natura 2000. Jego podstawowym zadaniem jest ochrona najcenniejszych przyrodniczo i najbardziej reprezentatywnych w Europie ekosystemów wraz z występującą w ich obrębie florą i fauną. Zabezpieczenie wielu terenów o zróżnicowanych walorach przyrodniczych ma na celu zapobieżenie zniszczeniu lub bezpowrotnemu przekształceniu środowisk jeszcze prezentujących dużą

zmiennność przyrody i różnorodność biologiczną na naszym kontynencie. Założeniem przywołanej wyżej sieci ekologicznej jest nie tylko wskazanie unikatowych obszarów, ale także odnalezienie między niektórymi z nich obecnych lub byłych powiązań, wśród których ważną rolę powinny odegrać korytarze ekologiczne. Zaletą tej sieci jest fakt, że wszystkie obszary proponowane do objęcia tą formą ochrony wyznaczone były w krajach UE w taki sam sposób, tj. w oparciu o dyrektywę 79/409/EEC w sprawie ochrony ptaków (tzw. dyrektywę ptasia) lub o dyrektywę 92/43/EEC (tzw. dyrektywę siedliskową). W celu realizacji tego zadania we wszystkich województwach naszego kraju powołano specjalne, kilkuosobowe Wojewódzkie Zespoły Realizacyjne (WZR), złożone przede wszystkim z przedstawicieli środowisk naukowych i organizacji pozarządowych. Zespoły te na prośbę Ministerstwa Środowiska uczestniczyły w procesie weryfikowania i uzupełniania danych dla pierwotnie wyznaczonych obszarów Natura 2000. W województwie wielkopolskim wyznaczono 47 obszarów chronionych w ramach Natury 2000, z tego 2 na terenie gminy Szydłowo (Puszcza nad Gwdą i Dolina Rurzyca).

2.2. Relacje gminnego programu opieki nad zabytkami z opracowaniami wykonanymi na poziomie powiatu.

2.2.1. Strategia rozwoju społeczno – gospodarczego powiatu pilskiego na lata 2007 – 2015.

Strategia rozwoju społeczno – gospodarczego powiatu pilskiego na lata 2007 – 2015 stanowi podstawę jego funkcjonowania, określa misję oraz cele i kierunki działania. Dokument ten poddano ocenie i weryfikacji radnych. Rada Powiatu w Pile przyjęła go uchwałą Nr VIII/117/2007 z dnia 28 czerwca 2007 roku.

Strategia rozwoju społeczno – gospodarczego powiatu pilskiego została opracowana na podstawie debat strategicznych, przeprowadzonych metodą tzw. aktywnego planowania strategicznego oraz na podstawie dotychczas obowiązującej strategii rozwoju powiatu uchwalonej przez Radę Powiatu w 2001 roku.

Cele i kierunki działania w strategii rozwoju powiatu pilskiego zostały podzielone na obszary. Obszary strategiczne są najistotniejszymi polami działania powiatu, jednocześnie wytyczają kierunki prac na najbliższe lata. W obszarze PRZESTRZEŃ w celach pierwszorzędowych znajduje się zapis: Podjąć działania w kierunku odnowy obszarów wiejskich i rewitalizacji dóbr kultury oraz dziedzictwa kulturowego.

W celu realizacji tego zadania wyznaczono następujące kierunki działania:

1. Ochrona budownictwa zabytkowego i lokalnego charakteru zabudowy.
2. Renowacja zabytkowych obiektów sakralnych i miejsc pamięci.
3. Tworzenie Planów Ochrony Miejscowości dla stworzenia możliwości absorpcji środków UE dla podwyższenia jakości życia mieszkańców.

Do obszarów o wartości kulturowej na terenie powiatu pilskiego zalicza się obiekty: sakralne – kościoły, dwory, folwarki cmentarze, muzea, zabytkowe parki, zabytki ruchome itp.

Zabytki te reprezentują różne style i pochodzą z różnych okresów. Do najciekawszych obiektów zabytkowych położonych na terenie gminy Szydłowo m.in. należą:

- neogotycki poewangelicki kościół z XIX wieku w Szydłowie
- kościół barokowy z lat 1687 – 94 z wyposażeniem z przełomu XVII i XVIII wieku w Skrzatuszu
- neogotycki kościół z XIX wieku w Starej Łubiance
- eklektyczny dwór z XIX wieku w Starej Łubiance
- chałupy szachulcowe z XIX wieku w Starej Łubiance
- drewniany kościół z XVII wieku w Zawadzie
- neogotycki kościół z XIX wieku w Pokrzywnicy
- renesansowy dzwon z XVI wieku w Pokrzywnicy
- neoromański kościół z XIX wieku w Róży Wielkiej
- skansen wodny (Kuznia) z XIX wieku w Krępku
- pałac z początku XX wieku w stylu modernistycznym w Kotuniu.

W celach drugorzędnych tego samego obszaru umieszczono zapis: Stworzyć warunki do wykorzystania istniejących i tworzonych nowych obszarów chronionych dla zwiększenia potencjału zasobów przyrodniczych sprzyjających rozwoju turystyki.

Duża część obszaru powiatu pilskiego położona jest w sieci ekologicznej Natura 2000. Należą do nich następujące obszary:

- Dolina Noteci – przyrodniczy obszar o powierzchni 47.658,00 ha, leżący na wysokości od 37 do 50 m n.p.m.. Obejmuje część doliny Noteci między miejscowościami Wieleń a Bydgoszczą. Obszar ten w większości zajęty przez torfowiska niskie, pokryte zalewowymi łąkami i trzcinowiskami, z enklawami zakrzewień i zadrzewień. Teren przecinają liczne kanały i rowy odwadniające. Obszar częściowo pokrywa się z ważną ostoją ptasią o randze europejskiej. Występują 22 gatunki ptaków z Załącznika I Dyrektywy Ptasiej. Obszar obejmuje bogatą mozaikę siedlisk z priorytetowymi lasami łągowymi i dobrze zachowanymi kompleksami łąkowymi. Notowano 8 siedlisk załącznika II Dyrektywy Siedliskowej. Ostoja jest też ważnym korytarzem ekologicznym o randze międzynarodowej.
- Dolina Środkowej Noteci i Kanału Bydgoskiego – obszar o powierzchni 32.408,6 ha, leżący na wysokości od 52 do 54 m n.p.m.. obejmuje równoleżnikowy odcinek pradoliny od 2 do 8 km. Od północy obszar graniczy z wysoczyzną Pojezierza Krajeńskiego, a od południa z zalesionym Tarasem Szamocińskim. W zachodniej części pradoliny płynie Noteć. Część wschodnia jest odwadniana żeglownym Kanałem Bydgoskim, wybudowanym w końcu XVIII w., łączącym dorzecze Odry i Wisły. W obrębie obszaru znajdują się 2 ostoje ptaków o randze europejskiej. Występuje tu, co najmniej 18 gatunków ptaków wymienionych w Załączniku I Dyrektywy Ptasiej.
- Nadnoteckie Łęgi – obszar o powierzchni 16.617,8 ha, leżący na wysokości od 37 do 50 m n.p.m. Obejmuje odcinek doliny Noteci pomiędzy miejscowością Wieleń a ujściem Gwdy. Występują torfowiska niskie, z dołami

potorfowowymi i starorzeczami. Część terenu jest porośnięta krzewami i drzewami. Łąki są intensywnie użytkowane. Obszar stanowi ostoję ptasią o randze europejskiej. Występują, co najmniej 23 gatunki ptaków wymienione w Załączniku I Dyrektywy Ptasiej.

- Puszcza nad Gwdą – obszar o powierzchni 77.678,9 ha, utworzony na podstawie Dyrektywy Ptasiej. Obejmuje dorzecze rzeki Gwdy. Występuje tu co najmniej 8 gatunków ptaków z Załącznika I Dyrektywy Ptasiej, 5 gatunków z Polskiej Czerwonej Księgi. Gatunkami łągowymi są: dzięcioł czarny, gągoł, kania czarna i ruda, lelek, lerka, nurogęś, puchacz i rybołów.
- Dolina Rurzyca – obszar o powierzchni 1766,04 ha, utworzony na podstawie Dyrektywy Siedliskowej. Chroniony teren wzdłuż Doliny Rurzyca wyróżnia się kompleksem unikalnych, doskonale zachowanych źródeł i torfowisk niskich, wyróżniających się w skali ponadregionalnej bogactwem flory i rzadkich fitocenoz torfotwórczych. Stwierdzono na tym obszarze 10 typów siedlisk przyrodniczych z Załącznika I Dyrektywy Siedliskowej. Zajmują one około 50% terenu objętego ochroną.

Na terenie powiatu pilskiego istnieją 4 rezerwy przyrody o łącznej powierzchni 367,8 ha:

- rezerwat krajobrazowy – Kuźnik na terenie miasta Piły, o powierzchni 97,7 ha, utworzony w 1959 roku,
- rezerwat leśny – Zielona Góra zlokalizowany w gminie Wyrzysk, o powierzchni 96,09 ha, utworzony w 1961 roku,
- dwa rezerwy torfowiskowe – Torfowisko Kaczory, o powierzchni 32,77 ha (1994 rok), oraz Smolary, gmina Szydłowo, powierzchnia 143,11 ha (1990 rok).

Obok rezerwatów przyrody bardzo ważną funkcję dla ochrony przyrody pełnią obszary chronionego krajobrazu:

- Pojezierze Waleckie i Dolina Gwdy – utworzony na 58.375 ha, z czego w powiecie pilskim znajduje się ponad 90% powierzchni – gmina Kaczory, Szydłowo i Piła. Większość obszaru chronionego stanowią lasy (50.640 ha), pozostała część to użytki rolne oraz wody.
- Dolina Łobżonki i Bory Kujańskie – o powierzchni 17.240 ha, z czego 30% znajduje się na terenie powiatu pilskiego. Większość obszaru stanowią lasy (ok. 60%).
- Dolina Noteci – 68.840 ha, z czego ok.30% znajduje się w obrębie powiatu pilskiego – gmina Wyrzysk, Białośliwie, Kaczory, Ujście i Piła. Przeważa tutaj krajobraz łąkowo – polno – osadniczy.

Na terenie powiatu ustanowiono również 140 pomników przyrody, które są jedną z form ochrony indywidualnej oraz użytki ekologiczne obejmujące powierzchnię 42,4 ha.

Gminny Program Opieki nad Zabytkami Gminy Szydłowo w pełni pokrywa się z celami i założeniami programu powiatowego i wojewódzkiego, które podkreślają wysoki potencjał tkwiący w zabytkach i kulturze regionu.

III. OCHRONA DZIEDZICTWA KULTUROWEGO I OPIEKI NAD ZABYTKAMI

3.1. Definicje podstawowych pojęć z zakresu ochrony i opieki nad zabytkami.

Ustawa z dnia 23 lipca 2003 roku o ochronie zabytków i opiece nad zabytkami definiuje pojęcie zabytku ponadto wprowadza pojęcia ochrony i opieki nad zabytkami.

Zabytek jest to nieruchomość lub rzecz ruchoma, ich część lub zespoły, będące dziełem człowieka lub związane z jego działalnością i stanowiące świadectwo minionej epoki lub zdarzenia, których zachowanie leży w interesie społecznym ze względu na posiadaną wartość historyczną, artystyczną lub naukową.

Zabytki pogrupowano w trzech grupach jako zabytki nieruchome, ruchome i archeologiczne.

W myśl ustawy ochronie i opiece podlegają (bez względu na stan zachowania):

- 1) zabytki nieruchome będące, w szczególności:
 - a) krajobrazami kulturowymi,
 - b) układami urbanistycznymi, ruralistycznymi i zespołami budowlanymi,
 - c) dziełami architektury i budownictwa,
 - d) dziełami budownictwa obronnego,
 - e) obiektami techniki, a zwłaszcza kopalniami, hutami, elektrowniami i innymi zakładami przemysłowymi,
 - f) cmentarzami,
 - g) parkami, ogrodami i innymi formami zaprojektowanej zieleni,
 - h) miejscami upamiętniającymi wydarzenia historyczne bądź działalność wybitnych osobistości lub instytucji.
- 2) zabytki ruchome będące, w szczególności:
 - a) dziełami sztuk plastycznych, rzemiosła artystycznego i sztuki użytkowej,
 - b) kolekcjami stanowiącymi zbiory przedmiotów zgromadzonych i uporządkowanych według koncepcji osób, które tworzyły te kolekcje,
 - c) numizmatami oraz pamiątkami historycznymi, a zwłaszcza militariami, sztandarami, pieczęciami, odznakami, medalami i orderami,
 - d) wytworami techniki, a zwłaszcza urządzeniami, środkami transportu oraz maszynami i narzędziami świadczącymi o kulturze materialnej, charakterystycznymi dla dawnych i nowych form gospodarki, dokumentującymi poziom nauki i rozwoju cywilizacyjnego,
 - e) materiałami bibliotecznymi, o których mowa w art. 5 ustawy z dnia 27 czerwca 1997 r. o bibliotekach (Dz.U. Nr 85, poz. 539, z 1998 r. Nr 106, poz. 668, z 2001 r. Nr 129, poz. 1440 oraz z 2002 r. Nr 113, poz. 984),
 - f) instrumentami muzycznymi,
 - g) wytworami sztuki ludowej i rękodzieła oraz innymi obiektami etnograficznymi,
 - h) przedmiotami upamiętniającymi wydarzenia historyczne bądź działalność wybitnych osobistości lub instytucji.

3) zabytki archeologiczne będące, w szczególności:

- a) pozostałościami terenowymi pradziejowego i historycznego osadnictwa,
- b) cmentarzyskami,
- c) kurhanami,
- d) reliktmami działalności gospodarczej, religijnej i artystycznej.

Ponadto „Ochronie mogą podlegać nazwy geograficzne, historyczne lub tradycyjne nazwy obiektu budowlanego, placu, ulicy lub jednostki osadniczej” (art. 6.2. ustawy).

Ochrona zabytków polega, w szczególności, na podejmowaniu przez organy administracji publicznej działań, mających na celu:

- zapewnienie warunków prawnych, organizacyjnych i finansowych umożliwiających trwale zachowanie zabytków oraz ich zagospodarowanie i utrzymanie,
- zapobieganie zagrożeniom mogącym spowodować uszczerbek dla wartości zabytków,
- udaremnianie niszczenia i niewłaściwego korzystania z zabytków,
- przeciwdziałanie kradzieży, zaginięciu lub nielegalnemu wywozowi zabytków za granicę,
- kontrolę stanu zachowania i przeznaczenia zabytków,
- uwzględnienie zadań ochronnych w planowaniu i zagospodarowaniu przestrzennym oraz przy kształtowaniu środowiska.

Opieka nad zabytkami (art. 5 ustawy) sprawowana przez jego właściciela lub posiadacza polega, w szczególności, na zapewnieniu warunków:

- naukowego badania i dokumentowania zabytku,
- prowadzenia prac konserwatorskich, restauratorskich i robót budowlanych przy zabytku,
- zabezpieczenia i utrzymanie zabytku oraz jego otoczenia w jak najlepszym stanie,
- korzystania z zabytku w sposób zapewniający trwale zachowanie jego wartości,
- popularyzowania i upowszechniania wiedzy o zabytku oraz jego znaczeniu dla historii i kultury.

IV. OGÓLNA CHARAKTERYSTYKA ZABYTEKÓW GMINY SZYDŁOWO

4.1. Źródła opracowania.

Dokonanie ogólnej charakterystyki zasobu zabytków znajdujących się na terenie gminy Szydłowo ma na celu określenie obiektów i zespołów obiektów, które należy chronić i otaczać opieką. Skuteczna opieka nad zabytkami wymaga od samorządu nie tylko wiedzy dotyczącej wartości zabytków zlokalizowanych na terenie gminy, lecz także dostrzegania występujących problemów i reagowania na pojawiające się zagrożenia.

Przy sporządzaniu niniejszego opracowania posłużono się następującymi materiałami źródłowymi:

- Raport o stanie zabytków w gminie Szydłowo sporządzony przez Wojewódzki Urząd Ochrony Zabytków w Poznaniu, Delegatura w Pile, Piła 2004.
- Łęcki Włodzimierz.: Województwo Piłskie; Warszawa 1988.
- Trzebiatowski Włodzimierz: Poznajemy Pomorze Koszalińskie; Nowa Księgarnia; Warszawa 1965.
- Historia Powiatu Waleckiego w zarysie. Z. Boras, R. Walczak, A.Wędzki; Wydawnictwo Poznański; Poznań 1961.
- Giese Arno: Królowa narodu. Część II. Strażnica katolicyzmu. Sanktuarium MB Bolesnej w Skrzatuszu, Pani i Królowej Ziemi Walecko - Piłskiej. Pelplin 2002.
- Karty ewidencji zabytków.
- Wizja lokalna w terenie.

4.2. Rys historyczny.

Gmina Szydłowo do 1975 roku była częścią historycznego powiatu waleckiego i jej dzieje są ściśle z nim związane. Zabytki archeologiczne odkrywane na ziemi waleckiej świadczą, że była ona od tysięcy lat zamieszkiwana. Pierwszy człowiek zjawiał się na terenach położonych na północ od Noteci po wycofaniu się lodowca skandynawskiego około 10.000 lat p.n.e. i od tego czasu rozpoczęło się zasiedlanie tych ziem, o czym świadczą zabytki archeologiczne: szczątki osad, cmentarzyska, przedmioty codziennego użytku.

W okresie wczesnego średniowiecza znaczną część obecnej gminy pokrywały puszcze. Osadnictwo było rzadkie i skupiało się wokół kilku grodów. Był to teren pograniczny, leżący między terytorium tworzącego się na południu państwa polskiego, a ziemiami Pomorza na północy. Trzeba podkreślić jednak, że tereny te zostały przyłączone do Polski przez Mieszka I w latach 967- 972.

W XIII wieku terytorium leżące pomiędzy Drawą, Gwdą oraz Notecią zostało opanowane przez margrabiów brandenburskich, którzy rozpoczęli jego kolonizację, zasiedlając ludnością niemiecką.

Ziemie te zostały włączone w skład państwa polskiego w 1368 roku, kiedy to Kazimierz Wielki, przed śmiercią, testamentem przekazał Ziemię Walecką wnukowi Każkowi słupskiemu, księciu zachodniopomorskiemu. Fakt ten stał się przyczyną długotrwałych zamieszek na tych terenach. Dopiero pod koniec XIV wieku obszar ten został wykupiony przez króla Władysława Jagiełłę i wcielony do Korony. Nadal jednak było to tzw. gorące pogranicze. Tak było aż do pokoju toruńskiego w 1466 roku, kiedy to obszar ziemi waleckiej w pełni został poddany wpływowi Polski.

Ustały wreszcie przemarsze wojskowe, zaczęła działać administracja państwowa.

Na przełomie XVI i XVII wieku ziemia ta przeżywała okres wtórnej kolonizacji, powstawały wtedy wsie sołeckie. Na terenie obecnej gminy do wsi sołeckich należały: Pokrzywnica, Dolaszewo, Szydłowo i Krępsko.

Względny spokój przerwał najpierw potop szwedzki, a potem polityka Sasów oraz ciągle zmiany na tronie polskim i niestabilność w układzie sił wojennych (Rosjanie, Szwedzi). Okolice Wałcza opanowała straszliwa w skutkach zaraza, dziesiątkując jej mieszkańców.

Najstarszą miejscowością jest Skrzatusz, który w 1438 roku otrzymał przywilej lokacyjny, wydany przez Piotra Wolfa, dzierżawcę Wałcza. Szydłowo powstało w 1586 roku na mocy przywileju Stanisława Górki, a pierwsza wzmianka o wsi Łubianka pochodzi z 1510 roku, ale przywilej lokacyjny otrzymała dopiero w 1557 roku. Zawiera on nadanie przez starostę ujsko – piłskiego sołectwa w Starej Łubiance, na rzecz łowczego Markusa. Nowy Dwór założono około 1560 roku, a Pokrzywnica otrzymała przywilej lokacyjny w 1579 roku, wystawiony przez starostę ujsko - piłskiego dla sołtysa pokrzywnickiego Franciszka Frymarka.

Na temat powstania innych miejscowości niewiele wiadomo poza tym, że Róża Wielka wzmiankowana jest w 1555 roku, Czaplno w 1660 roku, Gądek Młyn w 1567 roku, Cyk Młyn w 1586, Dolaszewo w 1585, Krępsko w 1590 roku, a Kotuń w 1617. Wieś Leżenica była wsią królewską, wzmiankowaną w licznych dokumentach od połowy XVII wieku.

Z dumą należy podkreślić fakt, iż w latach 1689- 96 na terenie naszej gminy wybudowana została okazała barokowa świątynia pod wezwaniem Wniebowzięcia Najświętszej Marii Panny. Według tradycji kościół powstał z fundacji starosty Konstantego Brezy jako votum dziękczynne za zwycięstwo wiedeńskie. Należy do najciekawszych zabytków na tym terenie ze względu na nietypowość rozwiązania architektonicznego, bogaty i oryginalny wystrój oraz charakter świątyni odpustowej. Kościół odwiedzili królowie: Jan III Sobieski i Stanisław Leszczyński, a Rafał Leszczyński (ojciec króla) ufundował w 1702 roku szpital w Skrzatuszu.

Kronika historii Sanktuarium i Księgi Pielgrzymów wspominają także „studzienkę z cudowną wodą”, która - według tradycji - posiadała właściwości lecznicze. Swego czasu ta cudowna studzienka znajdowała się pod opieką proboszcza, a na terenie plebani były punkty czerpalne, gdzie pątnicy i pielgrzymi napełniali przywiezione ze sobą pojemniki.

W 1772 roku po I rozbiorze Polski, ziemie te weszły w skład okręgu noteckiego, a w 1816 zostały przyłączone do prowincji Prus Zachodnich.

Aby wzmocnić element niemiecki w roku 1886 utworzono słynną Komisję Kolonizacyjną, której zadaniem były działania przeciwko dążeniom polonizacyjnym. Paradoksalnie okazało się jednak, iż na kilkanaście lat przed początkiem I wojny światowej stan posiadania ziemi w rękach niemieckich znacznie się zmniejszył. Powstał natomiast trakt pocztowy z Berlina do Królewca przebiegający przez Szydłowo, a w 1899 r. wybudowano drogę bitą na odcinku Wałcz - Stara Łubianka. Od roku 1900 do 1918 powstały jeszcze kolejne utwardzone odcinki dróg jak np. Gostomia – Róża - Kotuń oraz Skrzatusz - Chwiram.

Rewolucję w komunikacji wprowadziły koleje żelazne. Linie kolejową z Piły do Wałcza oddano uroczyście 1 września 1881 r.

Po odzyskaniu niepodległości w 1918 roku sprawa granicy zachodniej była jeszcze otwarta. W tej sytuacji w grudniu 1918 roku w Poznaniu wybuchło powstanie przeciw rządowi pruskiemu. W ciągu kilku dni objęło ono Wielkopolskę. Pod naciskiem mocarstw zachodnich państwo niemieckie podpisało rozejm. Wytyczona wówczas linia demarkacyjna nie zadowolila ani Niemców, ani Polaków. Tereny obecnej gminy Szydłowo weszły w skład państwa niemieckiego.

Jeszcze trzy lata po odzyskaniu niepodległości nie było stałych form organizacyjnych dla Pily i powiatu waleckiego. Dopiero w 1922 roku utworzono na tych terenach nową jednostkę organizacyjną pod nazwą Marchia Graniczna – Gran-zmark. Centrum prowincji Marchii Granicznej miało stanowić Schneidemill (Piła) – ówczesnie 27- tysięczna miejscowość.

W tym okresie zmalała liczba ludności na skutek migracji mieszkańców wsi do przemysłowych regionów Niemiec. Na terenie obecnej gminy istniał wtedy tartak w Łubiance, kuźnia - lemieszarnia o napędzie wodnym w Krępku, liczne gorzelnie i młyny. W latach 1929 - 33 we wsi Skrzatusz powstała murowana szkoła powszechna.

Zaniepokojone władze niemieckie poświęciły na zasiedlenie tych terenów ogromne pieniądze. Osadnicy niemieccy zakupili wiele majątków m. in. w Pokrzywnicy, Róży, Kłodzie.

Nie udało się jednak całkowicie zniemczyć tych terenów, które po II wojnie światowej wracają, po 173 latach, w granice państwa polskiego. Cofające się oddziały hitlerowskie zatapiały uprawne pola i łąki, zaminowywały mosty i drogi. Uciekające wojska wywoziły pojazdy mechaniczne i konne, niszczone urządzenia elektryczne i techniczne. Zrujnowano liczne gorzelnie, cegielnie, młyny, betoniarnie itp. Wsadzano zabytki, kościoły i domy mieszkalne.

Gospodarka realnego socjalizmu nie przyczyniła się do dbałości o zabytki, szczególnie ideowo niesłuszne: dwory, pałace, kościoły.

Analizując historię tych terenów, należy podkreślić, iż położenie geograficzne nie sprzyjało zachowaniu wielu zabytków. Ciągłe wojny, przemarsze wojsk, liczne pożary i zarazy doprowadziły do trwałych spustoszeń. Niewiele zostało z dawnego dobytku, więc tym bardziej musimy dbać o te, nieliczne ślady działalności naszych przodków.

Do najciekawszych zabytków w gminie, oprócz Sanktuarium Maryjnego w Skrzatuszu (nazywanego także „Jasną

Górą Północy”) należą: drewniany kościół w Zawadzie, kościoły w Dolaszewie, Róży Wielkiej, Leżenicy, Starej Łubiance, Pokrzywnicy i Szydłowie.

W Jaraczewie, Kotuniu, Skrzatuszu, Nowym Dworze, Starej Łubiance podziwiać można stare dwory i pałace.

Na terenie gminy istnieje wiele cmentarzy, zarówno czynnych obecnie, jak i zapomnianych, przedwojennych. Przy drogach znajdują się stare kapliczki i krzyże, interesująca jest zabudowa dawnych wsi soleckich.

Z uwagi na fakt, że zabytki, miejsca o znaczeniu historycznym oraz środowisko kulturowe są zasobami nieodnawialnymi, gospodarowanie nimi musi opierać się na długoterminowej perspektywie działania. Pierwszym krokiem do tego przedsięwzięcia, jest stworzenie Gminnego Programu Opieki nad Zabytkami.

Gmina Szydłowo nie posiada bogatej tradycji i kultury regionalnej z powodu tego, iż mieszkańcy wsi należą do ludności napływowej. Wielu z nich po wojnie przyjechało z centralnej Polski lub z rejonów wschodnich, wcielonych do ZSRR. Przywieźli jednak ze sobą własne tradycje, które po prawie 65 latach stały się tradycjami wspólnie kultywowanymi.

Dodatkowym atutem naszych terenów są urokliwe miejsca z licznymi rzekami, jeziorami, lasami. Rozwój naszej gminy upatrywać należy w turystyce opartej na dziedzictwie kulturowym i ochronie środowiska naturalnego.

4.3. Obiekty zabytkowe nieruchome.

4.3.1. Obiekty zabytkowe nieruchome o najwyższym znaczeniu dla gminy (wpisane do rejestru zabytków)

Rejestr Zabytków Województwa Wielkopolskiego, zgodnie z ustawą prowadzi Wielkopolski Wojewódzki Konserwator Zabytków mający swą siedzibę w Poznaniu przy ulicy Gołębiej 2. Obiekty i zespoły zabytkowe wpisane do rejestru zabytków są prawem chronione. Zgodnie ze stanem na koniec 2006 r. w Rejestrze Zabytków Województwa Wielkopolskiego figurowały następujące obiekty: 7 kościołów, 5 pałaców i dworców oraz 12 cmentarzy.

Tabela nr 1.

Wykaz obiektów zabytkowych nieruchomych wpisanych do rejestru zabytków województwa wielkopolskiego.

Lp.	Miejsce	Obiekt	Datowanie	Nr rejestru zabytków	Data wpisu do rejestru
1.	Skrzatusz	Kościół p.w. Wniebowzięcia NMP pełniący rolę Sanktuarium MB Bolesnej	1687-1694	A-40/215z	11 listopada 1959
2.	Zawada	Drewniany kościół filialny p.w.św. Jana Chrzciciela	XVII w.	A-60/350	28 sierpnia 1961
3.	Krępko	Kościół filialny p.w. MB Częstochowskiej	ok. 1845 r.	A-21/349	28 sierpnia 1961
4.	Stara Łubianka	Kościół parafialny p.w. Podwyższenia Krzyża Św.	1854-55	A-771	12 grudnia 1995
		Plebania	1850	A-772	12 grudnia 1995
5.	Róża Wielka	Kościół parafialny p.w. Trójcy Św.	1830 – 32 r.	90/Wlkp/A	25 marca 2002
6.	Szydłowo	Kościół ewangelicki obecnie parafialny p.w. MB Nieustającej Pomocy	1868 r.	126/Wlkp/A	04 kwietnia 2003
7.	Leżenica	Kościół filialny p.w. Św. Jakuba Apostoła	1854-55	426/Wlkp/A	18 października 2006
8.	Jaraczewo	Zespół dworski – folwarczny	XIX w.	A-588	28 września 1988

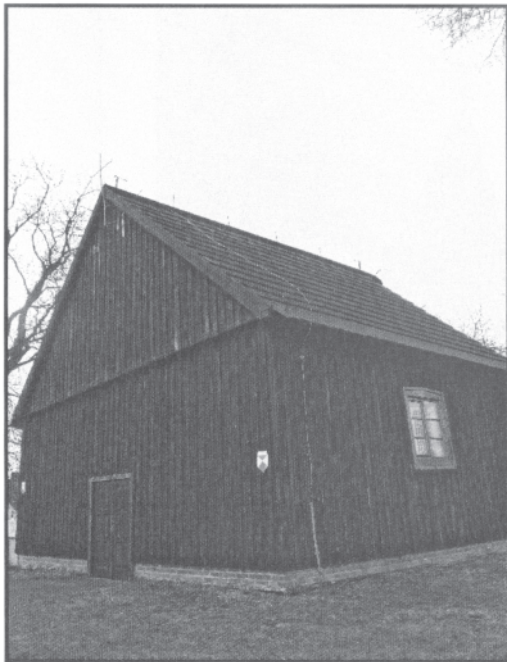
9.	Kotuń	Zespół pałacowo – parkowo – folwarczny	2 poł. XIX w.	A-589	28 września 1988
10.	Nowy Dwór	Zespół dworsko - folwarczny	1839 r.	A-590	28 września 1988
11.	Skrzatusz	Zespół dworsko - parkowo –folwarczny Park	poł. XIX w.	A-70/614 A-448z	30 sierpnia 1964 29 września 1982
12.	Stara Łubianka	Zespół dworsko - parkowo –folwarczny	1890-1900 r.	A-73	23 lipca 1976
		Kuźnia - wozownia Park	1878 r. poł.XIX w.	A-267	21 października 1978
13.	Dolaszewo	Cmentarz katolicki czynny	poł XIX w.	A-638	02 października 1989
14.	Dolaszewo	Cmentarz katolicki przykościelny zlikwidowany	1832 r.	A-637	02 października 1989
15.	Krępsko	Cmentarz komunalny czynny	poł XIX w.	A-614	11 maja 1989
16.	Krępsko	Cmentarz ewangelicko - augsburski nieczynny	XVIII/XIX w.	A-613	11 maja 1989
17.	Róża Wielka	Cmentarz kościelny	1830 – 32 r.	90/Wlkp/A	25 marca 2002
18.	Leżenica	Cmentarz komunalny czynny	poł XIX w	A-703	17 maja 1990
19.	Leżenica	Cmentarz katolicki przykościelny nieczynny	poł XIX w.	A-634	05 września 1989
20.	Pokrzywnica	Cmentarz katolicki przykościelny nieczynny	poł XIX w.	A-635	02 października 1989
21.	Skrzatusz	Cmentarz komunalny czynny	XIX/XX w.	A-615	11 maja 1989
22.	Szydłowo	Cmentarz katolicki przykościelny zlikwidowany	poł XIX w.	A-691	04 kwietnia 1990
23.	Tarnowo	Cmentarz ewangelicko - augsburski nieczynny	poł XIX w.	A-611/89	11 maja 1989
24.	Zabrodzie	Cmentarz ewangelicko - augsburski nieczynny	poł XIX w.	A-612	11 maja 1989

Kościół p.w.
Wniebowzięcia NMP
w Skrzatuszu



Najważniejszy obiekt sakralny na terenie gminy Szydłowo, wpisany do rejestru w roku 1957 pod nr.A-40/215. Kościół p.w. Wniebowzięcia NMP w Skrzatuszu, pełniący rolę sanktuarium MB Bolesnej, czczonej w wizerunku cudownej Piety, powstałej na początku XV w. Wybudowany w latach 1687-97 z fundacji Wojciecha Brezy przez architekta Bojerszę. Obiekt salowy, z prezbiterium zamkniętym trójbocznie, z zakrystią od południa,

wzorowany na jezuickich budowlach sakralnych wznoszonych we Włoszech Elewacja frontowa artykułowana masywnymi kolumnami dostawionymi do ściany, między kolumnami wnęki z figurami świętych. Perelka sztuki polskiego baroku, nazywana Jasną Górą Północy, postawiona jako votum dziękczynne za zwycięstwo wiedeńskie.



Drewniany kościół filialny
p.w.św. Jana Chrzciciela
w Zawadzie

Drewniany kościół filialny w Zawadzie wpisany do rejestru zabytków pod nr A-60/350 pochodzący z XVII w. Jest to budowla należąca do ciągle malejącej grupy świątyń drewnianych, z płaskim stropem belkowym. Wybudowana na planie prostokąta zamkniętego, od strony prezbiterium trójbocznie. Od zachodu usytuowane centralnie wejście główne. Budynek niepodpiwniczony, niezbyt wysoki, nakryty dachem dwuspadowym o niżej założonej kalenicy. Zewnętrznie obiekt oszalowany deskami w układzie pionowym, fundament z kamieni i cegieł.



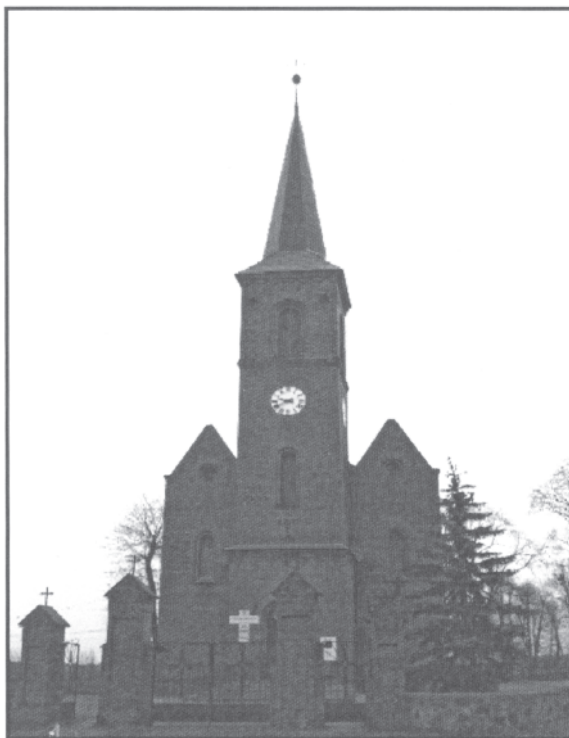
Kościół filialny p.w. MB
Częstochowskiej
w Krępsku

Obiekt wpisany do rejestru zabytków pod nr A-21/349. Niewielki, jednonawowy, z nawą pokrytą drewnianym stropem. Obecny kościół zbudowany został w 1845 r., pierwotnie konstrukcji szachulcowej, przebudowany w 1935 roku. W początkach lat 70-tych XX w. ściany szachulcowe zamieniono na murowane z cegły. Pierwotnie kościół wyznania ewangelickiego, po roku 1945 – rzymsko - katolicki.

Kościół parafialny p.w.
Podwyższenia Krzyża
Świętego w Starej
Łubiance

Obiekt wpisany do rejestru zabytków pod nr A-771. Pierwszy kościół istniał w Łubiance w czasach przedprotestanckich. W okresie reformacji przeszedł w ręce protestantów. Przez królową Konstancję, żonę króla Zygmunta III Wazy, przywrócony w ręce katolików.

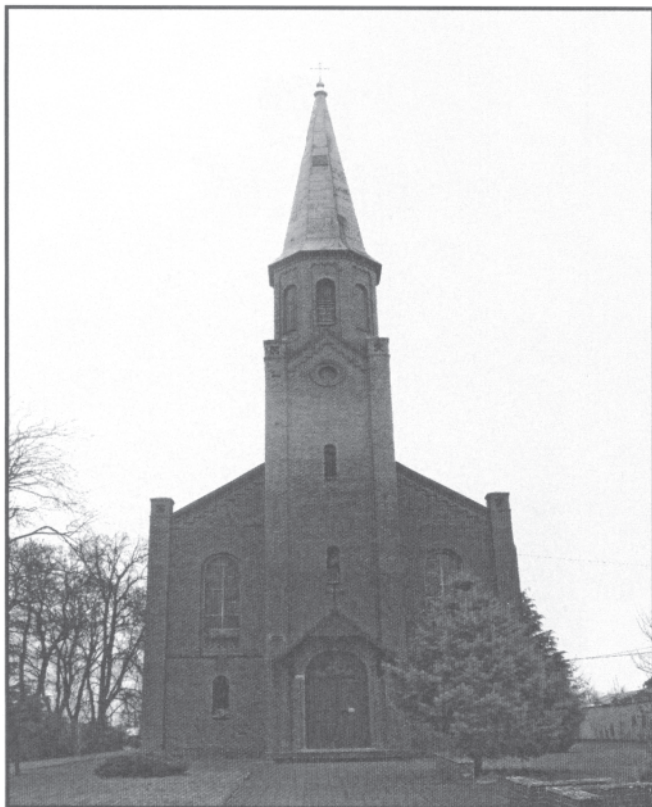
W 1607 r. został oddany przez biskupa poznańskiego pod administrację parafii w Pile, jako kościół filialny. W XVIII w. stał się samodzielnym kościołem parafialnym. Kościół ten spłonął w 1850 roku. Obecny wybudowany w latach 1854/55 przez ówczesnego proboszcza i parafian, w 1855 roku został poświęcony przez oficjła waleckiego. Styl – neogotycki.



Kościół parafialny
p.w. Trójcy Św.
w Róży Wielkiej

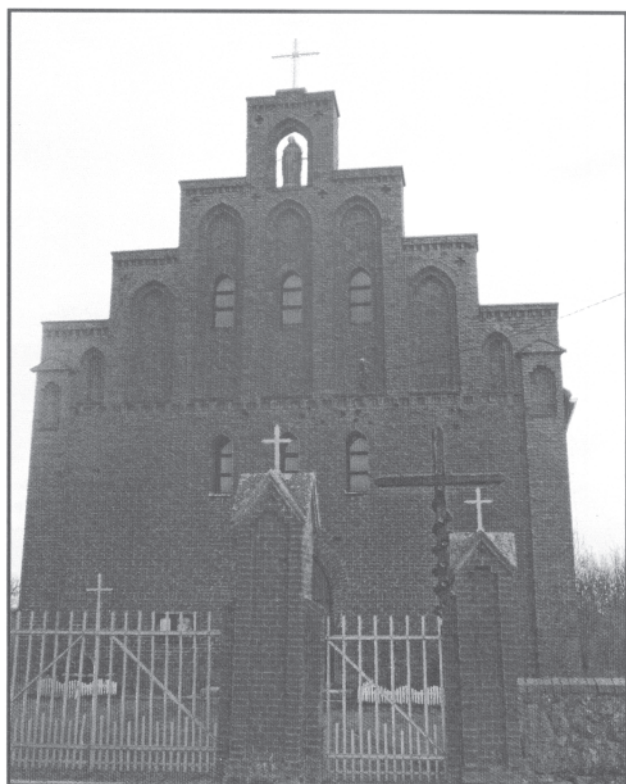
Kościół parafialny p.w. św. Trójcy w Róży Wielkiej wpisany do rejestru pod nr 90/Wlkp/A. W obecnej neoromańskiej formie wybudowany w roku 1830. W roku 2002 rozpoczęto prace remontowe obejmujące wymianę zawilgoconych tynków i malowanie wnętrza, remont elewacji frontowej oraz malowanie dachu wieży.





Kościół ewangelicki
obecnie parafialny
p.w. MB Nieustającej
Pomocy w Szydłowie

Neogotycki kościół z 1868 r. p.w. MB Nieustającej Pomocy w Szydłowie wpisano do rejestru zabytków w 2003 r. pod nr 126/Wlkp/A. Początkowo przeznaczony dla większości protestanckiej. W 1945 roku, gdy proporcje wśród wiernych diametralnie się zmieniły kościół stał się świątynią rzymsko - katolicką.



Kościół filialny p.w. Św.
Jakuba Apostoła
w Leżenicy

Kościół p.w. św. Jakuba Apostoła w Leżenicy wpisany do rejestru zabytków w 2006 r. pod nr 426/Wlkp/A. Zbudowany dla tutejszych katolików w latach 1854-55. Świątynia ceglana, jednonawowa, z węższym prezbiterium zamkniętym trójbocznie, z przylegającą od strony północnej zachrystią. Nad nawą dach dwuspadowy, nad prezbiterium pięciospadowy. Wnętrze jednonawowe nakryte stropem drewnianym, otynkowanym, w prezbiterium sklepienie krzyżowe. Budowla wzniesiona w stylu neogotyckim z schodkowym szczytem z ostrołukowymi blendami i figurą św. Jakuba Apostoła w elewacji zachodniej.



Zespół dworsko-
folwarczny
w Jaraczewie

Obiekt wpisany do rejestru zabytków pod nr A-588 zakupiony przez mieszkańca gminy. Obiekt jest zaniedbany, nale-

żałoby przygotować program adaptacji do nowej funkcji oraz przystąpić do remontu.

Zespół
pałacowo - parkowo-
folwarczny w Kotuniu



Obiekt wpisany do rejestru zabytków pod nr A-589 zbudowany na początku XX w., w stylu modernistycznym. Usytuowany na wzniesieniu w miejscowości Kotuń. Dwukondygnacyjny, murowany z cegły, całkowicie podpiwniczony. Obecnie jest własnością prywatną. Przed sprzedażą obiektu Agencja

Własności Rolnej Skarbu Państwa OT w Pile w 1999 r. przeprowadziła remont elewacji, wymieniła stolarkę okienną oraz pokrycie dachowe z eternitu na dachówkę ceramiczną. Potrzebne są prace remontowe na zewnątrz i we wnętrzu obiektu.



Zespół dworsko-
folwarczny
w Nowym Dworze

Dworek datowany z 1839 r. wpisany do rejestru zabytków pod nr A-590. Nowy Dwór należał do starostwa grodzkiego w Wałczu. Początkowo był kolonią Skrzatusza, lecz w 1560 r. założono tu samodzielny folwark, wybudowano dwór, stąd nazwa Nowodwór. Założenie ukształtowane w 1 poł. XIX w.

powstało prawdopodobnie na zrębach XVI w. folwarku. Obecnie jest własnością prywatną. Obiekt zasługuje na ochronę ze względu na bogatą historię, zapoczątkowaną w XVI w., czytelny układ przestrzenny i możliwość odtworzenia ciekawej kompozycji parkowej opartej o rzędowo – alejowe nasadzenie drzew.



Zespół dworsko-
parkowo –
folwarczny
w Starej Łubiance

Zespół dworsko – pałacowo - folwarczny z końca XIX w. wpisany do rejestru zabytków pod nr A-73. Po I rozbiore Polski majątek w Łubiance nabyła około 1795 r. rodzina Kepelów, która utrzymała go przez następne lata. Do majątku należały m.in. młyny w Koszycach i Kuźnicy Piłskiej. We wsi

do majątku należał browar założony w 1627 r. Majątek rozparcelowano w 1827 r. Swoją siedzibę przenieśli Kepelowie do centrum wsi zakładając duży zespół parkowo - dworski w północno – zachodniej części miejscowości.

Główny korpus budynku pałacu w kształcie prostokąta przecięty nawą prostopadłą, z dwóch stron ryzolity zakończono tympanonami. Nad wejściem ogrodowym balkon podparty kolumnami. Według mapy z 1891 r. główny wjazd na podwó-

rze folwarczne dochodził od strony północnej. Na terenie aktualnej drogi dojazdowej był park.

Obecnie dworek utrzymany w dobrym stanie stał się własnością prywatną.



Zespół dworsko-
parkowo –
folwarczny
w Skrzatuszu

Ostatni obiekt dworsko – parkowo – folwarczny wpisany do rejestru zabytków pod nr A-70/614 w 1966 r. to majątek w Skrzatuszu. Majątek ten starostwie waleccy wydzierżawili ok. 1660 r. starostwu Neuohof. W 1812 r. zaprzestano dzierżawienia dóbr, a w 1818 r. ostatecznie sprzedano majątek za 24 tys. dolarów. W latach 1820-34 właścicielem majątku był Georg Wilhelm Drewelow, a w latach 1834-40 Henryk Haege. Później dobra należały do rodziny Rieben. W latach 1853-63 istniała tu hodowla bydła rasy holenderskiej i gorzelnia.

W 2 połowie XIX w. założony został obecny zespół z dworem i parkiem krajobrazowym, część obiektów powstała w latach 20 –tych XX w. W 1945 r. zburzono gorzelnię po II wojnie światowej majątek został rozparcelowany, a następnie utworzono tu przymusowo Spółdzielnię Produkcyjną, która rozpadła się w 1957 r. Od tego czasu zabudowania są w rękach prywatnych. Obecnie są własnością kilku rodzin.

Na terenie gminy Szydłowo znajdują się 33 cmentarze, wśród których aż 23 zostało zlikwidowanych lub otrzymało status cmentarzy nieczynnych, najczęściej po II wojnie światowej. Do rejestru zabytków zostało wpisanych 12 cmentarzy, które znajdują się w następujących miejscowościach: Dolaszewo (2), Krępsko (2), Róża Wielka, Leżenica (2), Pokrzywnica, Skrzatusz, Szydłowo, Tarnowo i Zabrodzie. Pełen wykaz cmentarzy zabytkowych przedstawia tabela nr 1 wraz z numerem rejestru i datą wpisu do rejestru.

4.3.2. Wykaz obiektów zabytkowych nieruchomości znajdujących się w ewidencji Wojewódzkiego Wielkopolskiego Konserwatora Zabytków.

Wykaz zawiera zabytki nieruchomości, objęte ochroną konserwatorską, które powinny być wpisane do gminnej ewiden-

cji zabytków (bez zabytków wpisanych do rejestru, które znajdują się w tabeli nr 1.)

Poniższy został sporządzony w 2004 roku przez Wojewódzkiego Konserwatora Zabytków. Od tego czasu część obiektów uległa dewastacji. Dlatego też do najpilniejszych zadań należy utworzenie aktualnej Gminnej Ewidencji Zabytków.

BUSZ

1. ZESPÓŁ DWORSKO - FOLWARCZNY:

- a) dwór, ob. dom mieszkalny Nr 143, mur., XIX/XX,
- b) magazyn, ob. dom mieszkalny Nr 145, mur., XIX/XX,
- c) owczarnia i magazyn, ob. nieużytkowany, mur., XIX/XX,
- d) dom robotników folwarcznych, ob. dom nr 147, mur., mur.,
1910-20, budynek gospodarczy przy domu Nr 147, mur., XIX/XX,
- e) dom robotników folwarcznych, ob. nieużytkowany czworak, mur., XIX/XX,
- f) transformator, mur., XIX/XX.

COCH

2. ZESPÓŁ DWORSKO - PARKOWO - FOLWARCZNY III:

- a) dwór, Nr 9, mur., ok. 1910,
- b) transformator, mur., 1910-20,
- c) obora, stajnia, ob. warsztaty, mur., 1910-20,
- d) park krajobrazowy, XIX/XX.

3. ZESPÓŁ FOLWARCZNY II:
- a) obora, ob. chlewnia, mur., 1910-14,
 - b) dwojak, Nr 11, mur., 1910-14,
 - c) dwojak, Nr 12, mur., 1910-14,
- CYK
4. ZESPÓŁ DWORSKO – PARKOWO - FOLWARCZNY:
- a) dwór, Nr 12, mur., poł.XIX,
 - b) stajnia, ob. budynek gospodarczy, mur., 2 poł. XIX,
 - c) dom mieszkalny, mur., 2 poł. XIX,
 - d) dwojak, Nr 2, mur., 2 poł. XIX,
 - e) budynek gospodarczy, ob. mieszkalno - gospodarczy, mur., 2 poł. XIX,
 - f) obora, ob. budynek gospodarczy, mur., 2 poł. XIX,
 - g) dwojak, Nr 4, mur., 2 poł. XIX,
 - h) dwojak, Nr 6, 2 poł. XIX,
 - i) park dworski, poł. XIX.
5. CMENTARZ EWANGELICKO - AUGSBURSKI, nieczynny, poł. XIX.
- DOBRZYCA
6. ZAGRODA Nr 9:
- a) dom, mur., k. XIX,
 - b) stodoła, mur./szach., k. XIX.
7. DOM Nr 1, mur., pocz. XX, przebudowany.
8. DOM Nr 2, mur., 1 ćw. XX.
9. DOM Nr 5, mur., ok. 1930.
10. MŁYN, mur., pocz. XX.
11. ELEKTROWNIA WODNA, mur., 1909-11.
12. BUDYNEK GOSPODARCZY, bez n-ru, mur., k. XIX.
13. CMENTARZ KATOLICKI, czynny, poł. XIX.
14. MIEJSCE PO CMENTARZU EWANGELICKIM, poł. XIX
- DOLASZEWO
15. ZESPÓŁ KOŚCIOŁA FILIALNEGO P.W. ZWIASTOWANIA NMP:
- a) kościół, mur./kam., 1832, poszerzony 1911,
 - b) dzwonnica, drewno, 2 poł. XIX.
16. KOŚCIÓŁ EWANGELICKI, ob. opuszczony, mur., 1864.
17. SZKOŁA, ob. dom Nr 29, mur., pocz. XX.
18. ZESPÓŁ DWORCA PKP:
- a) dworzec PKP, mur., k. XIX,
 - b) dom dla pracowników kolei, mur., 1881.
19. ZESPÓŁ FOLWARCZY:
- a) dom mieszkalny właściciela, ob. dom Nr 21, mur., poł. XIX,
 - b) stajnia, ob. budynek gospodarczy - inwentarski, mur., poł XIX,
 - c) kuźnia, ob. magazyn, mur., poł. XIX,
 - d) gorzelnia, ob. mieszalnia soli, mur., poł. XIX.
20. ZAGRODA Nr 5:
- a) dom, mur., 2 poł. XIX,
 - b) budynek gospodarczy, mur., pocz. XX,
 - c) budynek gospodarczy, mur., pocz. XX.
21. DOM Nr 25, mur., pocz. XX, przebudowany.
22. DOM Nr 34, mur., poł. XIX.
23. CMENTARZ EWANGELICKI, PRZYKOŚCIELNY zlikwidowany, 1861.
- FURMAN
24. DWÓR, mur., XIX/XX.
- GADEK
25. ZESPÓŁ DWORSKO – PARKOWO - FOLWARCZNY:
- a) dwór, ob. biura, mur., 1848, przebudowany,
 - b) chlewnia, mur., pocz. XX,
 - c) obora, mur., pocz. XX
 - d) chlewnia, mur., XIX/XX,
 - e) stodoła, mur., XIX/XX,
 - f) chlewnia, mur., XIX/XX,
 - g) dom mieszkalny, mur., XIX/XX,
 - h) dom mieszkalny, mur., XIX/XX,
 - i) dom mieszkalny, mur., XIX/XX,
 - j) dom mieszkalny, mur., XIX/XX,
 - k) dom mieszkalny, mur., XIX/XX,
 - l) dom mieszkalny, mur., XIX/XX,
 - m) park, XIX/XX.
26. CMENTARZ EWANGELICKO - AUGSBURSKI, nieczynny, poł. XIX.
- JARACZEWO
28. ZESPÓŁ DWORSKO - FOLWARCZNY:
- a) spichlerz, mur., XIX/XX,
 - b) obora, mur., XIX/XX,
 - c) budynek socjalny, mur., 4 ćw. XIX w,
 - d) obora, mur., 4 ćw. XIX,
 - e) stodoła, mur., 4 ćw. XIX,
 - f) dom mieszkalny, mur., 4 ćw. XIX,
 - g) remiza strażacka, mur., 4 ćw. XIX,
 - h) domy mieszkalne, mur., 4 ćw. XIX.
29. DOM Nr 12, mur., pocz. XX.

30. DOM Nr 13, mur., pocz. XX.
31. DOM Nr 20, mur., 4 ćw. XIX.
32. DOM Nr 37, mur., k. XIX, przebudowany.
33. CMENTARZ EWANGELICKO - AUGSBURSKI, nieczynny, poł. XIX.
KŁĘŚNIK
34. ZESPÓŁ DWORSKO - PARKOWY:
- a) kaplica grobowa, mur. 1882, zrujnowana,
b) park, poł. XIX.
25. CMENTARZ RODOWY, nieczynny, ok. 1882 r.
KŁODA
36. ZESPÓŁ FOLWARCZNY I:
- a) dwór, mur., XIX,
b) stodoła, ob. dom mieszkalny, mur., k. XIX,
c) obora, ob. budynek mieszkalno - gospodarczy, mur., k. XIX,
d) budynek wielofunkcyjny, mur., k. XIX,
e) chlewnia, ob. budynek mieszkalno - gospodarczy, mur., k. XIX,
f) transformator, mur., k. XIX,
g) dom mieszkalny, mur., k. XIX,
h) stajnia ob. budynek gospodarczy, mur., k. XIX,
i) dwojak, mur., k. XIX.
37. ZESPÓŁ FOLWARCZNY II:
- a) krochmalnia, ob. budynek mieszkalny, mur., 4 ćw. XIX,
b) dom mieszkalny, mur., 4 ćw. XIX,
c) chlewiki, mur., 4 ćw. XIX,
d) stodoła, ob. budynek gospodarczy, mur., 4 ćw. XIX,
e) obora, stajnia, ob. dom mieszkalny, mur., 4 ćw. XIX,
f) dom młynarza, mur., 4 ćw. XIX.
38. CMENTARZ EWANGELICKO - AUGSBURSKI, nieczynny, pocz. XX.
39. CMENTARZ EWANGELICKO - AUGSBURSKI, nieczynny, pocz. XX.
KOTUŃ
40. ZESPÓŁ SZKOLNY, ob. dom Nr 21:
- a) szkoła, ob. dom Nr 21, mur., pocz. XX,
b) budynek gospodarczy, mur. Pocz. XX.
41. SZKOŁA PODSTAWOWA, drewno, 1940.
42. ZESPÓŁ PAŁACOWO – PARKOWO - FOLWARCZNY wł. PPUH „Pro - Novus” Ostrów Wlkp.:
- a) czworak Nr 5, mur., poł. XIX, przebudowany,
b) czworak Nr 5, mur., poł. XIX, przebudowany,
c) chlew, mur., 1868,
d) magazyn zboża i sprzętu technicznego, mur., XIX/XX,
e) stodoła, mur., 4 ćw. XIX,
f) chlewnia, mur., 4 ćw. XIX,
g) stodoła, mur., 4 ćw. XIX,
h) warsztat naprawczy, mur., 4 ćw. XIX,
i) dom mieszkalny Nr 2, mur., 4 ćw. XIX,
j) dom mieszkalny Nr 3, mur., 4 ćw. XIX,
k) dom mieszkalny Nr 5, mur., 4 ćw. XIX,
l) dom mieszkalny Nr 6, mur., 4 ćw. XIX,
m) park krajobrazowy, 2 poł. XIX.
43. ZESPÓŁ DOMU DLA PRACOWNIKA KOLEI przy torach Piła – Trzcianka:
- a) dom, mur., 1888,
b) budynek gospodarczy, mur., 1888.
44. DOM DRÓŻNIKA, nieopodal stacji Storno, mur., 1890.
45. DOM Nr 6, mur., pocz. XX.
46. DOM Nr 9, mur., 4 ćw. XIX, przebudowany.
47. DOM Nr 10, mur., 4 ćw. XIX.
48. DOM Nr 12, mur., 1913.
49. DOM Nr 19, mur., pocz. XX.
50. DOM Nr 22, mur., 3 ćw. XIX.
51. DOM Nr 23, mur., poł. XIX.
52. CMENTARZ EWANGELICKO - AUGSBURSKI, nieczynny, poł. XIX.
53. CMENTARZ EWANGELICKO - AUGSBURSKI, nieczynny, poł. XIX.
KRĘPSKO
54. DZWONNICA, na cmentarzu komunalnym, mur./żelazo, 2 poł. XIX.
55. ZESPÓŁ DWORSKO - PARKOWO - FOLWARCZNY:
- a) dwojak, Nr 30, mur./drewno, 1 ćw. XX,
b) dwojak, Nr 31, mur./drewno, 1 ćw. XX,
c) obora, ob. schronisko turystyczne, mur., 2 poł. XIX,
d) stodoła, ob. magazyn, mur., 2 poł. XIX,
e) rządówka, ob. dom Nr 32, mur., 2 poł. XIX,
f) budynek gospodarczy na folwarku, mur./szach., k. XIX,
g) park krajobrazowy, poł. XIX.
56. DOM Nr 2, mur., k. XIX.
57. DOM Nr 4, mur., k. XIX.
58. DOM Nr 5, mur., 2 poł. XIX.
59. DOM Nr 6, mur., 2 poł. XIX.

60. DOM Nr 7, mur., poł. XIX.
61. DOM Nr 13, mur., k. XIX.
62. DOM Nr 18, mur., 2 poł. XIX.
63. DOM Nr 19, mur., k. XIX.
64. DOM Nr 22, mur., k. XIX.
65. DOM Nr 27, mur., k. XIX.
66. DOM Nr 34, mur., 4 ćw. XIX.
- LEŻENICA
67. BRAMA KOŚCIELNA Z MUREM OD FRONTU, przy kościele filialnym p. w. św. Jakuba Apostoła, mur., ok. poł. XIX.
68. SZKOŁA, ob. dom Nr 10, mur., k. /XIX.
69. GOSPODA, ob. dom Nr 7 i sklep, mur., k. XIX.
70. DOM Nr 5, mur., k. XIX.
71. DOM Nr 9, mur./szach., poł. XIX, przebudowany.
72. DOM Nr 12, mur./drewno, poł. XIX, przebudowany.
73. DOM Nr 30, mur., XIX/XX, przebudowany.
74. DOM Nr 31, mur., pocz. XX.
- NOWA ŁUBIANKA
75. DOM Nr 23, mur., k. XIX.
- NOWY DWÓR
76. ZESPÓŁ DWORSKO - FOLWARCZNY:
- a) czworak Nr 1, mur., pocz. XX,
 - b) stodoła, mur./drewno, 2 poł. XIX,
 - c) gorzelnia i obora, ob. magazyn, mur., 2 poł. XIX,
 - d) budynek gospodarczy – magazyn, mur., 2 poł. XIX,
 - e) dom mieszkalny, mur., 2 poł. XIX,
 - f) dom mieszkalny, mur., 2 poł. XIX,
 - g) dom mieszkalny, mur., 2 poł. XIX,
 - h) magazyn pasz, mur., 2 poł. XIX,
 - i) obora, magazyn techniczny, mur., 2 poł. XIX,
 - j) stodoła, mur., 2 poł. XIX,
 - k) mieszalnia pasz, mur., 2 poł. XIX,
 - l) stodoła, mur., 2 poł. XIX,
 - l) chlewnia, mur., 2 poł. XIX,
 - m) chlewnia, mur., 2 poł. XIX,
 - n) dom mieszkalny, mur., 2 poł. XIX,
 - o) dom mieszkalny, mur., 2 poł. XIX.
77. DOM Nr 4, mur., pocz. XX.
78. DOM Nr 17, mur., k. XIX.
79. DOM Nr 21, mur., k. XIX.
80. DOM Nr 26, mur., k. XIX.
81. DOM Nr 28, mur., k. XIX, przebudowany.
82. DOM Nr 29, mur., k. XIX, przebudowany.
83. BUDYNEK GOSPODARCZY Nr 10, mur., k. XIX.
84. CMENTARZ EWANGELICKO - AUGSBURSKI, nieczynny, poł. XIX.
- POKRZYWNICA
85. ZESPÓŁ KOŚCIOŁA PAR., OB. FILIALNEGO P. W. MICHAŁA ARCHANIOŁA:
- a) kościół, mur., 1856-58,
 - b) mur kościelny, mur., ok. 1930.
86. SZKOŁA PODSTAWOWA, mur., ok. 1930.
87. ZAJAZD – GOSPODA, mur., 2 poł. XIX.
88. DOM Nr 1, mur., 1923.
89. DOM Nr 6, mur., pocz. XX.
90. DOM Nr 11, mur., poł. XIX, przebudowany.
91. DOM Nr 12, mur., 2 poł. XIX, przebudowany.
92. DOM Nr 18, mur., k. XIX, przebudowany.
93. DOM Nr 34, mur., 2 poł. XIX, przebudowany.
94. DOM Nr 35, mur., 2 poł. XIX.
95. DOM Nr 40, mur., poł. XIX.
96. DOM Nr 44, mur., k. XIX.
97. CMENTARZ KOMUNALNY, czynny, pocz. XX.
- RÓŻA WIELKA
98. ZESPÓŁ KOŚCIOŁA PAR. P.W.ŚW. TRÓJCY:
- a) plebania, Nr 26, mur., 2 ćw. XIX,
 - b) mur kościelny, mur., pocz. XX.
99. SZKOŁA Nr 31, mur., pocz. XX.
100. POCZTA, mur., 2 poł. XIX.
101. ZESPÓŁ DWORSKO – PARKOWO - FOLWARCZNY RÓŻA MAŁA:
- a) dwór, Nr 106-107, mur., 4 ćw. XIX,
 - b) dom mieszkalno - gospodarczy, Nr 90, mur., ok. 1930, przebudowany,
 - c) dom Nr 101, mur., ok. 1935,
 - d) dom mieszkalno - gospodarczy Nr 110, mur., ok. 1930,
 - e) dom mieszkalno - gospodarczy Nr 111, mur., ok. 1930,
 - f) dom mieszkalno - gospodarczy Nr 112, mur., ok. 1930,
 - g) dom mieszkalno - gospodarczy Nr 113, mur., ok. 1930,
 - h) dom robotników folwarcznych, ob. Nr 96, mur., 2 poł. XIX,
 - i) stajnia, ob. stodoła z częścią gospodarczą, mur., 2 poł. XIX,
 - j) park, 4 ćw. XIX.

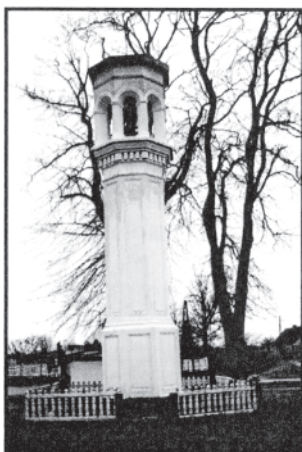
102. ZAGRODA Nr 49:
a) dom, mur., poł. XIX,
b) budynek gospodarczy, mur., 2 poł. XIX.
103. DOM Nr 12, mur., pocz. XX.
104. DOM Nr 25, ob. punkt lekarski, mur., poł. XIX.
105. DOM Nr 30, mur., 2 poł. XIX.
106. DOM Nr 34, mur., lata 30-te XX.
107. DOM Nr 54, mur., 1907, przebudowany.
108. DOM Nr 61, mur., k. XIX.
109. DOM Nr 62, mur., k. XIX.
110. DOM Nr 64, mur., pocz. XX.
111. BUDYNEK GOSPODARCZY Nr 7, mur., pocz. XX.
112. CMENTARZ KOMUNALNY, czynny, poł. XIX.
SKRZATUSZ
113. ZESPÓŁ KOŚCIOŁA PAR. P. W. WNIEBOWZIĘCIA NMP:
a) dzwonnica przy kościele, drewno, poł. XIX,
b) kapliczka z figurą św. Jana Chrzyciela, mur., poł. XIX,
c) brama i mur kościelny, mur., poł. XIX.
114. ZESPÓŁ DWORCA PKP:
a) dworzec PKP, ob. nieczynny, mur., poł. XIX,
b) dom dla pracowników PKP, mur., pocz. XX.
115. ZESPÓŁ DWORSKO – PARKOWO - FOLWARCZNY:
a) oficyna Nr 61, mur., k. XIX,
b) magazyn zbożowy, mur., pocz. XX,
c) obora - stajnia, ob. budynek gospodarczy, mur., 2 poł. XIX,
d) budynek gospodarczy I, mur., 2 poł. XIX,
e) budynek gospodarczy II, mur., 2 poł. XIX,
f) obora, mur., 2 poł. XIX,
g) stodoła I, mur., 2 poł. XIX,
h) stodoła II, mur., 2 poł. XIX,
i) stajnia, ob. budynek mieszkalny, mur., 2 poł. XIX,
j) czworak Nr 66, mur., 2 poł. XIX,
k) dwojak Nr 67, mur., 2 poł. XIX,
l) dwojak Nr 68, mur., 2 poł. XIX,
m) dwojak Nr 69, mur., 2 poł. XIX,
n) dwojak Nr 70, mur., 2 poł. XIX.
116. ZAGRODA Nr 36:
a) dom, mur., 2 poł. XIX, przebudowany,
b) budynek gospodarczy, mur., 1901.
117. DOM Nr 6, mur., poł. XIX.
118. DOM Nr 10, mur./drewno, ok. 1930.
119. DOM Nr 15, mur., poł. XIX.
120. DOM Nr 26, mur., 1 poł. XIX, przebudowany.
121. DOM Nr 27, mur., k. XIX.
122. DOM Nr 35, mur., 2 poł. XIX.
123. DOM Nr 37, mur., 4 ćw. XIX.
124. DOM Nr 39, mur., ok. 1930.
125. DOM Nr 40, mur., poł. XIX.
126. DOM Nr 41, mur., ok. 1930.
127. DOM Nr 42, mur., pocz. XX.
128. DOM Nr 46, mur., ok. 1930.
129. DOM Nr 47, mur., 2 poł. XIX.
130. DOM Nr 48, mur., 2 poł. XIX.
131. DOM Nr 50, mur., k. XIX.
132. DOM Nr 51, mur., k. XIX.
133. DOM Nr 52, mur., k. XIX.
134. DOM Nr 53, mur., k. XIX.
135. DOM Nr 56, mur., 2 poł. XIX.
136. DOM Nr 101, mur., k. XIX, przebudowany.
137. ZESPÓŁ PŁATKARNI, ob. nieczynnej:
a) płatkarnia, mur., 1905-07,
b) budynek gospodarczy, mur., 1905-07.
138. BUDYNEK GOSPODARCZY, mur., pocz. XX.
139. BUDYNEK GOSPODARCZY Nr 44, mur., pocz. XX.
140. CMENTARZ EWANGELICKO - AUGSBURSKI, nieczynny, poł. XIX.
141. CMENTARZ EWANGELICKO - AUGSBURSKI, nieczynny, pocz. XIX.
STARA ŁUBIANKA
142. ZESPÓŁ KOŚCIOŁA PAR. P. W. PODWYŻSZENIA KRZYŻA ŚW.:
a) brama i mur kościelny, mur., poł. XIX.
143. POCZTA, ul. Kościuszkowców 20, mur., pocz. XX.
144. ZESPÓŁ – DWORSKO – PARKOWO - FOLWARCZNY I:
a) spichlerz, mur., poł. XIX,
b) gorzelnia, mur., 1897, przebudowana,
c) brama i mur dworski, mur., 2 poł. XIX,
d) biura, mur., 2 poł. XIX,
e) magazyn zbożowy, mur., 2 poł. XIX,
f) cielętnik, mur., 2 poł. XIX,
g) magazyn techniczny, mur., 2 poł. XIX,
h) obora, mur., 2 poł. XIX,

- i) obora, mur., 2 poł. XIX.
145. ZESPÓŁ - DWORSKO-PARKOWO - FOLWARCZNY II – przy szosie Piła - Wałcz:
- a) obora, mur., pocz. XX,
 - b) spichlerz, mur., 1909,
 - c) stodoła, drewno, 2 poł. XIX,
 - d) kurnik, obora, mur., 2 poł. XIX,
 - e) biura, mur., 2 poł. XIX,
 - f) przedszkole, mur., 2 poł. XIX,
 - g) park, 2 poł. XIX.
146. ZESPÓŁ DOMU DLA PRACOWNIKÓW KOLEI przy torach Piła - Szczecinek:
- a) dom, mur., pocz. XX,
 - b) budynek gospodarczy, mur., pocz. XX.
- ul. Jana Pawła II
147. DOM Nr 17, mur., pocz. XX.
148. DOM Nr 18, mur., poł. XIX, przebudowany.
ul. Kościuszkowców
149. DOM Nr 25, mur., pocz. XX.
150. DOM Nr 27, mur., pocz. XX.
151. DOM Nr 45, mur., XIX/ XX, przebudowany.
152. CMENTARZ KOMUNALNY, czynny, 1 poł. XIX.
153. CMENTARZ EWANGELICKO - AUGSBURSKI, nieczynny, pocz. XIX.
- SZYDŁOWO
154. KOŚCIÓŁ FILIALNY P. W. ŚW. JANA CHRZCICIELA, MUR., 1890.
155. SZKOŁA, ob. mieszkania, mur., ok. 1920.
156. ROGATKA, mur., 2 poł XIX, przebudowana.
157. DOM Nr 7, mur., 1912.
158. DOM Nr 10, mur., 1920.
159. DOM Nr 11, mur., pocz. XX, przebudowany.
160. DOM Nr 14, mur., 4 ćw. XIX.
161. DOM Nr 19, mur., pocz. XX.
162. DOM Nr 37, mur., 4 ćw. XIX.

163. DOM Nr 49, ob. sklep, mur., pocz. XX.
164. DOM Nr 51, mur., XIX/XX, przebudowany.
165. DOM Nr 63 (na stacji PKP), mur., pocz. XX.
166. BUDYNEK GOSPODARCZY Nr 15, mur., pocz. XX.
167. BUDYNEK GOSPODARCZY Nr 20, mur., pocz. XX.
168. BUDYNEK GOSPODARCZY Nr 30, mur., pocz. XX.
169. CMENTARZ KOMUNALNY, czynny, poł XIX.
- TARNOWO
170. CMENTARZ EWANGELICKO - AUGSBURSKI, nieczynny, 2 poł. XIX
- ZAWADA
171. DZWONNICA, przy kościele ewangelickim, ob. przeniesiona przed bramę kościoła św. Jana Chrzyciela, drewno, XIX/XX, przeniesiona 1957.
172. ZESPÓŁ SZKOLNY, Nr 16:
- a) szkoła, mur., pocz. XX,
 - b) budynek gospodarczy, mur./drewno, pocz. XX.
173. DOM Nr 1, mur., 2 poł. XIX.
174. DOM Nr 9, mur., 4 ćw. XIX, przebudowany.
175. DOM Nr 29, mur., poł. XIX.
176. DOM Nr 31, mur., pocz. XX.
177. DOM Nr 34, mur., 2 poł. XIX.
178. DOM Nr 36, mur./szach., 2 poł. XIX, przebudowany.
179. DOM Nr 38, mur., pocz. XX.
180. STODOŁA Nr 42, mur./drewno, pocz. XX.
181. BUDYNEK GOSPODARCZY Nr 42, mur., pocz. XX.
182. CMENTARZ EWANGELICKO - AUGSBURSKI, nieczynny, pocz. XX.
183. CMENTARZ KOMUNALNY, czynny, poł. XIX

4.3.3. Pozostałe obiekty nigdzie nie zakwalifikowane, a godne zauważenia i objęcia opieką.

Godnym zauważenia na terenie gminy są przydrożne krzyże i pomniki kultu religijnego w postaci licznych kapliczek. Znajdują się one przy drogach głównych i drózkach polnych prawie w każdej miejscowości. Ważnym podkreślenia jest fakt, iż te obiekty są w większości zadbane i odświeżane w miarę potrzeb. Mieszkańcy poszczególnych miejscowości utożsamiają się z tymi miejscami, dbają o nie i pielęgnują. Oto zdjęcia niektórych z nich:



Kapliczka Matki Boskiej z Dzieciątkiem w Skrzatuszu przy drodze do Wałcza



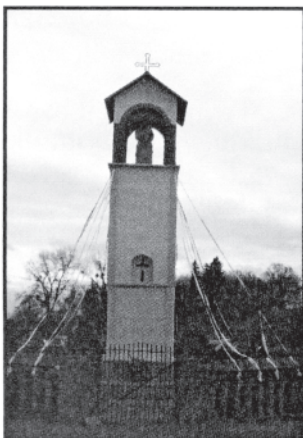
Kapliczka w miejscowości Leżenica przy drodze Leżenica – Szydłowo



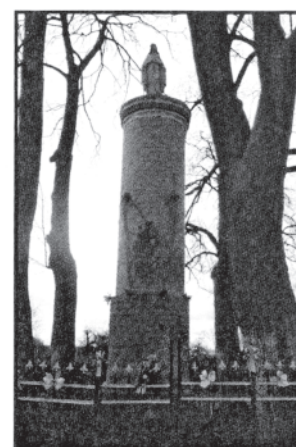
Kapliczka Matki Boskiej przy drodze Jaraczewo – Kolonia Leżenica



Kapliczka Matki Boskiej w Pokrzywnicy przy drodze do Szydłowa



Kapliczka Matki Boskiej z Dzieciątkiem w Róży Wielkiej (droga Trzcianka – Wałcz)



Kapliczka Matki Boskiej w miejscowości Leżenica

4.4. Zespoły najcenniejszych zabytków ruchomych na terenie gminy (wpisane do rejestru zabytków).

Rejestr Zabytków Ruchomych prowadzony jest podobnie jak Rejestr Zabytków Nieruchomych przez Wojewódzkiego Konserwatora Zabytków. Do rejestru wpisuje się zabytek ruchomy na podstawie decyzji wydanej przez Wojewódzkiego Konserwatora Zabytków na wniosek właścicie-

la tego zabytku. Wojewódzki Konserwator Zabytków może wydać z urzędu decyzję o wpisie zabytku ruchomego do Rejestru w przypadku uzasadnionej obawy zniszczenia, uszkodzenia lub nielegalnego wywiezienia zabytku za granicę. Do Rejestru nie wpisuje się zabytków wpisanych do inwentarza muzeum lub wchodzącego w skład narodowego zasobu bibliotecznego.

Tabela nr 2.

Wykaz zabytków ruchomych gminy Szydłowo wpisanych do rejestru zabytków województwa wielkopolskiego

Lp.	Miejsce	Obiekty		Data wpisu do rejestru
1.	Kościół p.w. Wniebowzięcia NMP w Skrzatuszu	Ok. 90 obiektów: ołtarze, obrazy, rzeźby, malowane konfesjonały i ławki, malarstwo ścienne, ornaty.	B-216, B-58	11 listopada 1959 r. 20 listopada 1970 r.
2.	Kościół filialny p.w.św. Jana Chrzyciciela w Zawadzie	Wczesnobarokowy ołtarz i ambona, wystrój rzeźbiarski	B-715-727	26 października 1982 r.
3.	Kościół parafialny p.w. Trójcy Św. w Róży Wielkiej	12 obiektów: ołtarze z 1 poł. XIX w., feretrony, chrzcielnica, konfesjonał.	B-678-689	14 października 1982 r.
4.	Kościół filialny p.w. Św. Jakuba Apostoła w Leżenicy	Ołtarze z XIX w. w tradycji barokowej, feretron.	B-632-636	27 września 1982 r.
5.	Kościół parafialny p.w. MB Nieustającej Pomocy w Szydłowie	Chrzcielnica, feretron, krzyże ołtarzowe.	B-690-695	20 października 1982 r.
6.	Kościół filialny p.w. ś. Michała Apostoła w Pokrzywnicy	Ołtarze z XIX w. w tradycji barokowej, dzwon, feretron,	B-666-673 B-696-97	14 października 1982 r.
7.	Kościół parafialny p.w. Podwyższenia Krzyża Św. w Starej Łubiance	Ołtarze, ambona, prospekt organowy	B-1454	22 lipca 1996 r.

4.5. Krajobraz kulturowy (obszarowe wpisy do rejestru zabytków, parki kulturowe, parki krajobrazowe - wykaz).

Na terenie gminy nie ma parków kulturowych ani parków krajobrazowych wpisanych do rejestru zabytków.

4.6. Zabytki archeologiczne.

4.6.1. Wykaz stanowisk archeologicznych wpisanych do rejestru zabytków z terenu gminy Szydłowo.

Na terenie gminy Szydłowo nie ma stanowisk archeologicznych wpisanych do rejestru zabytków.

4.6.2. Wykaz stanowisk o własnej formie krajobrazowej.

Na terenie gminy Szydłowo nie zarejestrowano stanowisk archeologicznych o własnej formie krajobrazowej.

4.6.3. Zestawienie liczbowe stanowisk archeologicznych zewidencjonowanych i wpisanych do rejestru zabytków, łącznie z ich funkcją oraz krótką analizą chronologiczną.

Podstawową i wiodącą metodą ewidencjonowania stanowisk archeologicznych jest ogólnopolski program badawczo – konserwatorski Archeologiczne Zdjęcie Polski (AZP). Systematyzuje dotychczasowy zasób wiedzy o rozpoznaniu archeologicznym terenu, poprzez obserwację archeologiczną terenu oraz uwzględnienie informacji zawartych w archiwach, zbiorach muzealnych, instytucjach i publikacjach. Należy jednak pamiętać, że zbiór dokumentacji AZP, reprezentujący ewidencję zasobów archeologicznych, jest otwarty i ciągle uzupełniany w procesie archeologicznego rozpoznania terenu. Do zbioru włączane są informacje i wszystkich sukcesywnie odkrywanych reliktych przeszłości niezależnie od charakteru badań, a także wszystkie bieżące informacje weryfikujące lub uzupełniające dotychczasowe dane. W ten sposób dokumentacja stanowisk archeologicznych utworzona metodą AZP jest źródłem najbardziej aktualnej wiedzy o terenie.

Poniższa tabela prezentuje zasoby archeologicznego dziedzictwa kulturowego na terenie gminy Szydłowo.

Tabela nr 3

GMINA SZYDŁOWO								Ogólna ilość stan. archeo.
Kategorie faktów osadniczych w obrębie stanowisk								
Grodziska	Cmentarzyska płaskie	Cmentarzyska kurhanowe	Osady	Punkty osadnicze	Ślady osadnicze	Inne	Ilość Faktów osadn.	
-	5	1	349	218	305		878	676

Gmina Szydłowo leży na pograniczu mezoregionów Pojezierza Waleckiego i Doliny Gwdy należących do makroregionu północnej Wielkopolski. Geomorfologicznie tworzą go terasy akumulacyjne wypełnione piaskami sandrowymi, które stworzyły na tym terenie dogodne warunki dla rozwoju osadnictwa pradziejowego i wczesnośredniowiecznego. Stanowiska położone są głównie przy krawędziach doliny rzeki Kotuń i Dobrzycy, szczególnie w jej południowej i centralnej części oraz na stokach i zboczach dolin rzecznych: Gwdy, Krępiczy i Łomnicy. Na wysoczyznach występuje mniej stanowisk archeologicznych, natomiast więcej w sąsiedztwie cieków i ich dolin.

Na terenie gminy zarejestrowano kilka skupisk stanowisk archeologicznych.

Najstarsze ślady osadnictwa związane są z epoką kamienia – mezolitem, między innymi w Dolaszewie. Zarejestrowano pozostałości po osadnictwie kultury łużyckiej, kultury pomorskiej z epoki brązu i kultury przeworskiej z okresu wpływów rzymskich. W znacznej liczbie były to stanowiska jednokulturowe. Najliczniejsze pozostałości po osadnictwie łączy się z okresem późnego średniowiecza. Osadnictwo koncentrowało się głównie w okolicy wsi Stara Łubianka, wokół rozciągają-

cych się tam cieków wodnych i podmokłych łąk. Zarejestrowano tu ślady osadnictwa z okresu neolitu, kultury łużyckiej i kultury wielbarskiej z okresu wpływów rzymskich.

Na szczególną uwagę zasługują osady i cmentarzyska kultury łużyckiej i pomorskiej w okolicach Tarnowa, Dolaszewa, Dobrzyca i Starej Łubianki oraz osady kultury wielbarskiej z okresu wpływów rzymskich w Tarnowie oraz Starej Łubianki. Zlokalizowano także osadnictwo z okresu wczesnego i późnego średniowiecza. Skupiska osadnicze odkryto również w rejonie Łomnicy, Klody, Kępy i Pokrzywnicy, są to ślady osadnictwa kultury łużyckiej i kultury pomorskiej z epoki brązu, kultury wielbarskiej i przeworskiej z okresu wpływów rzymskich oraz wczesnego średniowiecza. Osadnictwo koncentrowało się wokół Nowego Dworu i Leżenicy. Wystąpiły tu m.in. stanowiska z okresu epoki brązu, wpływów rzymskich, średniowieczne i nowożytne.

W okresie średniowiecza zajmowane są nie tylko tereny w pobliżu dolin rzecznych, ale także tereny wysoczyzny. W tym czasie kształtuje się obecny układ wsi, a stanowiska średniowieczne i nowożytne występujące w pobliżu obecnych wsi wyznaczają tym samym ich najstarszą metrykę.

V. UWARUNKOWANIA WEWNĘTRZNE OCHRONY ZASOBÓW DZIEDZICTWA I KRAJOBRAZU KULTUROWEGO

5.1. Stan zachowania i obszary największego zagrożenia zabytków

5.1.1. Stan zachowania zabytków nieruchomych wpisanych do rejestru zabytków

Tabela nr 4.

Analiza zachowania zabytków na podstawie wykonanych kart przeglądowych.

Lp.	MIEJSCOWOŚĆ	OBIEKT	STAN ZACHOWANIA
1.	Dolaszewo	Cmentarz katolicki	4
2.	Dolaszewo	Cmentarz katolicki	3
3.	Jaraczewo	Pałacyk	3
4.	Krępsko	Kościół p.w. MB Częstochowskiej	4
5.	Krępsko	Cmentarz ewangelicki	3
6.	Krępsko	Cmentarz komunalny	3
7.	Kotuń	Pałac	3
8.	Leżenica	Cmentarz katolicki	4
9.	Leżenica	Cmentarz komunalny	3
10.	Nowy Dwór	Dwór	3
11.	Pokrzywnica	Cmentarz katolicki	4
12.	Róża Wielka	Kościół p.w. św. Trójcy z cmentarzem przykościelnym	3
13.	Skrzatusz	Kościół p.w. Wniebowzięcia NMP	3
14.	Skrzatusz	Cmentarz komunalny	3
15.	Skrzatusz	Dwór	3
16.	Skrzatusz	Park	3
17.	Stara Łubianka	Kościół p.w. Podwyższenia Krzyża św.	4
18.	Stara Łubianka	Plebania	4
19.	Stara Łubianka	Pałac	4
20.	Stara Łubianka	Park pałacowy	4
21.	Stara Łubianka	Kuźnia	3
22.	Szydłowo	Cmentarz katolicki	3
23.	Szydłowo	Kościół p.w. MB Nieustającej Pomocy	3
24.	Tarnowo	Cmentarz ewangelicki	2
25.	Zawada	Kościół p.w. Ścięcia św. Jana Chrzciciela	4
26.	Zabrodzie	Cmentarz ewangelicki	3

Legenda:

1. bardzo zły
2. zły
3. dostateczny
4. dobry
5. bardzo dobry

O najdawniejszej zabudowie terenów gminy Szydłowo, wchodzącej w skład historycznego powiatu waleckiego wiemy niewiele. Do naszych czasów zachowały się przykłady architektury monumentalnej (kościół, pałace) z czasów nowożytnych w przeważającej liczbie z XIX i początku XX wieku.

Gmina Szydłowo posiada 7 kościołów wpisanych do rejestru zabytków. Najważniejszy z nich - kościół p.w. Wniebowzięcia NMP w Skrzatuszu był zawsze utrzymywany w zadowalającym stanie i na bieżąco poddawany remontom.

W 2006 r. założono ściągę niwelującą rysy na sklepieniu kościoła. Następnie wymianie uległy zużyte elementy kon-

strukcyjne (belki, krokwie). Obecnie trwają prace nad wymianą pokrycia dachowego. W przyszłym roku planowane jest odnowienie elewacji zewnętrznej i dalsze prace remontowe wewnątrz kościoła.

Z chwilą ustanowienia Diecezji Koszalińsko – Kołobrzesckiej kościół w Skrzatuszu podniesiono do rangi głównego Sanktuarium Maryjnego w Diecezji. Odwiedzany przez pielgrzymów z całej Europy powinien być wizytówką gminy, nie tylko dla osób wierzących, ale także dla innych turystów. Dla tego obiektu i terenów go otaczających należy opracować plan zagospodarowania, uwzględniając zachowanie istniejących

obiektów zabytkowych oraz potrzebę budowy obiektów stałych, kubaturowych, które winny harmonizować z otoczeniem pod względem gabarytów, formy użytych materiałów oraz być uzgodnione z Urzędem Ochrony Zabytków i innymi zainteresowanymi organami.

Stan pozostałych kościołów z terenu gminy według danych z tabeli 4 jest dobry lub zadawalający.

Po szeroko zakrojonych pracach wykonywanych na przestrzeni kilku lat jest kościół filialny w Zawadzie pochodzący z XVII w. Przez wiele wieków na terenie Polski drewno było najłatwiej dostępnym i tanim materiałem budowlanym używanym do budowy wiejskich kościołów, dworów i domów mieszkalnych.. Na terenie gminy został jeden kościół drewniany w Zawadzie. W latach 2001-02 przeprowadzono w nim remont ścian obwodowych z założeniem nowych szalunków i konserwacją drewna, remont dachu wraz z założeniem gontu, pomalowano i uporządkowano wnętrza.

Także w neogotyckim kościele p.w. Podwyższenia Krzyża św. w Starej Łubiance zbudowanym w latach 1854-55 i sąsiadującej z nim plebani z poł. XIX w., w połowie lat 90- tych XX w. wykonano prace remontowe obejmujące założenie nowej posadzki, malowanie i konserwację stropu i chóru oraz renowację wyposażenia.

Od XVII wieku pojawia się na terenach zachodnich i północno - zachodnich Polski konstrukcja ryglowa zwana też szkieletową wypełniona gliną, beleczkami okręconymi słomą i obrzuconymi gliną i cegłą. W konstrukcji ryglowej wzniesiony był pierwotnie kościół w Krępku o ścianach przemurowanych cegłą w XX wieku. W tym kościele filialnym p.w. MB Częstochowskiej z ok. 1845 r. wykonano także prace remontowe. Obejmowały one remont dachu, elewacji i wnętrza.

W kościele parafialnym p.w. św. Trójcy w Róży Wielkiej z 1830 r. rozpoczęto prace remontowe w 2002 r., które objęły wymianę zawilgoconych tynków i malowanie wnętrza, remont elewacji frontowej oraz malowanie dachu wieży. Prace będą kontynuowane w kolejnych latach.

W neogotyckim kościele z 1868 r. p.w. Nieustającej Pomocy w Szydłowie pomalowano blaszany dach i helmy wieży.

Na obszarze gminy Szydłowo znajduje się 7 zespołów ruralistycznych – dawnych wsi soleckich powstałych między XV w. do pocz. XVII w.: Skrzatusz XV w., Róża Wielka XVI w., Dolaszewo 1585 r., Pokrzywnica 1576 r., Stara Łubianka po 1500 r., Szydłowo 1585 r. i Zawada 1611 r.

Pod lokalizację wsi z terenu gminy Szydłowo wykorzystywano place targowe w Jaraczewie, Róży Wielkiej, Szydłowie, Kotuniu lub zbiegi dróg w Skrzatuszu, Starej Łubiance, Nowym Dworze, Leżenicy, Krępku. Czasem wsie mają układ owalniczy jak w Zawadzie i Pokrzywnicy. W miejscowościach tych przeważa zabudowa mieszkalna powstała w 2 poł. XIX wieku i w 1 ćw. XX wieku, jednokondygnacyjna, usytuowana kalenicą równoległą do drogi, nakryta stromym dachem. Dominują budynki murowane, ceglane często otynkowane ze skromnym detalem architektonicznym.

Wyżej wymienione wsie wymagają rozpoznania i sporządzenia studiów historyczno – ruralistycznych.

Ważnymi elementami krajobrazu kulturowego wsi są zespoły pałacowo (lub dworsko) – parkowe z folwarkami powstałe w przeciągu XIX wieku.

Do najlepiej zachowanych należą zespoły w Starej Łubiance, Kotuniu, Nowym Dworze, Jaraczewie, Róży Małej, Cochu.

Na terenie gminy wpisanych jest do rejestru zabytków 5 pałaców i dworów oraz 3 parki. Pałac w Jaraczewie jest obecnie posiadłością prywatną. Obiekt jest zaniedbany. Należałoby, więc jak najszybciej przystąpić do jego remontu, nie tracąc stylu i charakteru architektonicznego.

Pałac w Kotuniu w dniu dzisiejszym jest własnością prywatną. Przed sprzedażą obiektu Agencja Własności Rolnej Skarbu Państwa OT w Pile w 1999 r. przeprowadziła remont elewacji, wymieniła stolarkę okienną oraz pokrycie dachowe z eternitu na dachówkę ceramiczną. Obecnie niezwłocznie należy podjąć prace remontowe we wnętrzu budynku, a i elewacja zewnętrzna wymaga także nakładów finansowych. W późniejszym czasie należy zadbać również o otoczenie pałacu.

Dwór w Nowym Dworze jest własnością prywatną, a jego stan i potrzeby są podobne jak dworu w Jaraczewie. Dwór w Skrzatuszu należy do kilku rodzin. Obiekt jest w stanie zadawalającym, choć należałoby docelowo zmienić pokrycie dachu, jednolicie pomalować elewacje, przywrócić stolarki okienne z podziałem krzyżowym.

Zespół pałacowo – parkowy w Starej Łubiance z końca XIX w. Własność prywatna. Obiekt utrzymany w stanie dobrym, na bieżąco naprawiany, choć wskazany jest remont elewacji pałacu. Znajdująca się na terenie folwarku kuźnia jest nieużytkowana, należałoby opracować dla niej nowy program użytkowy oraz znaleźć nowego właściciela.

Z analizy stopnia zachowania zabytków wynika, iż niektóre obiekty wymagają wykonania prac remontowych w trybie pilnym. Należą do nich:

- Skrzatusz – kościół – naprawa sklepień i konserwacja posadzki,
- Jaraczewo, Nowy Dwór – remont generalny, przystosowanie do nowej funkcji,
- Kotuń – pałac – przystąpienie do prac adaptacyjnych i remontowych we wnętrzu.

Uzupełnieniem zabudowy wsi są zabytkowe cmentarze powstałe w XIX i początku XX wieku. Na terenie gminy znajduje się 12 cmentarzy wpisanych do rejestru zabytków w następujących miejscowościach: Dolaszewo, Krępko, Leżenica, Pokrzywnica, Skrzatusz, Szydłowo, Tarnowo i Zabrodzie. Generalnie cmentarze przykościelne lub użytkowane utrzymane są w stanie zadawalającym, dużo gorzej prezentują się cmentarze zlikwidowane lub nieczynne po roku 1945. Problem polega na tym, że większość tych miejsc uległa dewastacji, metalowe krzyże przeznaczono na złom, a betonowe części zapadają się w ziemię. Nikt nie dba o te miejsca, którym brakuje oznakowań, a część z nich skryło się w gąszczu chaszczki lub drzew. Należałoby zadbać o porządek na nieczynnych cmentarzach. Wiele z nich dzięki ciekawym zadrzewieniom może pełnić role parku

Większość cmentarzy wygląda tak, jak na zdjęciach poniżej.



Cmentarz komunalny w Krępku

Wykaz cmentarzy gminy Szydłowo pochodzi z kart ewidencji cmentarzy znajdujących się w Urzędzie Ochrony Zabytków w Poznaniu, delegatura w Pile. Należałoby jak naj-

szybciej zaktualizować dane i umieścić je w Gminnej Ewidencji Zabytków.

Wykaz wszystkich cmentarzy przedstawia tabela nr 5

Tabela nr 5.

Wykaz cmentarzy gminy Szydłowo

Lp.	Miejscowość	Charakter cmentarza	Data założenia	Przynależność wyznaniowa	Powierzchnia całkowita	Położenie, nr działki	Nr w rejestrze zabytków	Najstarsze istniejące nagrobki lub groby o znaczeniu historycznym	Uwagi
1.	Cyk	Dawny, nieczynny	Poł. XIX w.	ewangelicka	0.05 ha	Bezpośrednio za zabudowaniami dziedzica dworskiego od strony wschodniej. Teren równy, na wzniesieniu opadający do drogi w kierunku północnym			
2.	Dolaszewo	dawny, parafialny czynny	Poł. XIX w	rzymsko - katolicka	0.56 ha	Przy bruku, poza zabudową wsi. Teren nachylony w kierunku gorzelni. Otoczenie: pole, łąki, gorzelnia. Działka nr.148	A - 638/89	1856 r., 1870 r., 1872 r., 1885 r.	Właściciel: Parafia MB Nieustającej Pomocy w Szydłowie
3.	Dobrzyca	Dawny, zlikwidowany	Poł. XIX w	ewangelicka	0.05 ha	Przy drodze wiejskiej, w rzędzie zabudowań wsi.			
4.	Dobrzyca	Dawny,	Poł. XIX w	rzymsko - katolicka	0.4 ha	W północno - zachodniej części wsi, przy skrzyżowaniu drogi wiejskiej z drogą polną.		1888 r. -krzyż metalowy, mogiły, 1895 r.	
5.	Dolaszewo	Przykościelny, dawny, zlikwidowany	1832 r.	Obecna: rzymsko – katolicki, dawna: ewangelicka	0.08 ha	Centralna część wsi. Teren równy wywyższony nad przylegającą drogą wiejską. Nr działki: 317 Leży przy kościele filialnym p.w. Zwiastowania NMP z 1832 r.	A - 637/89		Właściciel: Parafia p. w. Michała Archanioła w Pokrzywnicy
6.	Dolaszewo	Przykościelny, dawny, zlikwidowany	1861 r.	ewangelicka	0.07 ha	W centralnej części wsi			
7.	Gądek	dawny, nieczynny	Poł. XIX w	ewangelicka	0.4 ha	Przy drodze gruntowej w zachodniej części wsi, bezpośrednio za zabudowaniami dziedzica dworskiego. Teren równy. W otoczeniu pola uprawne.			
8.	Gonie	dawny, nieczynny od roku 1945	Początek. XIX w	ewangelicka	0.18 ha	Przy drodze leśnej w Dobrzycy. Nadleśnictwo Zdrojowa Góra, obręb Skórka oddz.152 d			Cmentarz na terenie administracyjnym lasów państwowych
9.	Jaraczewo	dawny, nieczynny	Poł. XIX w	ewangelicka	0.54 ha	Poza zabudowaniami wsi. Otoczenie: pola i tor PKP. Teren równy, lekko nachylony w kierunku stawu.		1926 r., 1945 r.	
10.	Kłęśnik	Dawny, rodowy, nieczynny	1882 r.	rzymsko - katolicka	0.03 ha	W północno - zachodniej części osady, przy drodze polnej. Teren równy, otoczenie – pola. Działka nr.33		Kaplica grobowa zbudowana przez Oskara von Żychliński. Na frontonie pozostały litery L,N,I z nazwiska. Kamień z inicjałem C.B.M.D.K. 882	Właściciel: mienie komunalne gminy Szydłowo

11.	Kłoda	Dawny, nieczynny od roku 1945	Początek XX w.	ewangelicka	0.06 ha	Przy szosie ok. 100 m od krzyżówki z szosą do Piły i 300 m od wsi. Teren równy, otoczenie – las.			
12.	Kłoda	Dawny, nieczynny od roku 1945	Poł. XIX w	ewangelicka	0.3 ha	Przy skrzyżowaniu drogi ze wsi z drogą do Pokrzywnicy. Teren równy, wyniesiony wobec bruku poprowadzonego w wąwozie. Otoczenie –las.			
13.	Kotuń	Przykościelny, dawny, nieczynny od roku 1945	Poł. XIX w	ewangelicka	0.28 ha	Położony w odległości 300 m od strefy siedliskowej wsi. Teren równy, otoczony lasem i polami.		1932 r.	
14.	Kotuń	dawny, nieczynny	Poł. XIX w	ewangelicka	0.28 ha	Przy kaplicy. Teren równy, płaski, w otoczeniu bloki mieszkalne			Właściciel: Parafia p. w. Michała Archanioła w Pokrzywnicy
15.	Krępsko	dawny, nieczynny	Poł. XIX w	ewangelicka	0.47 ha	Przy drodze polnej w pobliżu kościoła filialnego, od wschodu graniczy z rzeką Rurzycą. Działka nr 92	A-613/89	1859 –krzyż metalowy	Właściciel: mienie komunalne gminy Szydłowo
16.	Krępsko	dawny, komunalny, czynny	Poł. XIX w	Obecna: rzymsko – katolicka, dawna: ewangelicka	0.92 ha	W północno - zachodniej części wsi poza zabudowaniami. Otoczenie: las i pola uprawne. Działka nr 84	A-614/89	1885 r.- tablica żeliwna	Właściciel: mienie komunalne gminy Szydłowo
17.	Leżenica	Dawny, przykościelny, nieczynny	Poł. XIX w	rzymsko – katolicka,	0.17 ha	Przy kościele w centralnej części wsi. Teren równy.	A-634/89		Właściciel: parafia p.w. Trójcy św. w Róży Wielkiej
18.	Leżenica	dawny, komunalny, czynny	Poł. XIX w	rzymsko – katolicka,	0.37 ha	W północno - zachodniej części wsi poza zabudowaniami, w rozwidleniu dróg polnych do Róży Wielkiej i Nowego Dworu. Działka nr 98	A-703/89	1860 r., 1873 r. , 1879 r.	Właściciel: mienie komunalne gminy Szydłowo
19.	Nowy Dwór	dawny, nieczynny	Poł. XIX w	ewangelicka	0.27 ha	W południowej części wsi poza strefą zabudowań. Teren równy na niewielkim wzniesieniu. Otoczenie: pola uprawne i nieużytki.			
20.	Pokrzywnica	Dawny, przykościelny, nieczynny od roku 1945	Poł. XIX w	rzymsko – katolicka,	0.35 ha	Przy kościele w centralnej części wsi. Teren równy. Otoczenie: zabudowania wsi i staw. Działka nr 92	A-635/89		Właściciel: Parafia p. w. Michała Archanioła w Pokrzywnicy. Zachowana część mogił.
21.	Pokrzywnica	Dawny, komunalny, czynny	Początek XX w.	rzymsko – katolicka,	0.70 ha	Przy szosie z Leżenicy. Teren równy. Otoczenie: zabudowania wsi i pola.		Kapliczka cmentarna	
22.	Róża Wielka	Dawny, komunalny, czynny	Poł. XIX w	Obecna: rzymsko – katolicka, dawna: ewangelicka	0.55 ha	W południowej części wsi poza strefą zabudowań przy szosie do Trzcianki. Teren wzniesiony, łagodnie opadający.		1913 r.	

23.	Skrzatusz	Dawny, komunalny, czynny	Przełom XIX/ XX w.	ewangelicka	0.84 ha	Przy drodze polnej około 50 m na północny - wschód od zabudowań wiejskich. Działka nr 155	A-615/89	1913 r. Grób: Dr Antoniego Rojka Wikariusza Generalnego Diecezji Gorzowskiej	Właściciel: mienie komunalne gminy Szydłowo
24.	Skrzatusz	Dawny, nieczynny od roku 1945, zlikwidowany	Poł. XIX w	ewangelicka	0.56 ha	Przy skrzyżowaniu szosy do Szydłowa z drogą brukowaną do Cochu			Może należał do majątku. Wszystkie nagrobki usunięto w okresie powojennym, brak użytkownika.
25.	Skrzatusz	Dawny, nieczynny od roku 1945,	Początek XX w.	ewangelicka	0.36 ha	Około 120 m na wschód od kościoła przy drodze brukowanej do Starej Łubianki. Otoczenie: pola i ogród od strony zachodniej			Obecnie park wiejski?
26.	Stara Łubianka	Dawny, parafialny, czynny	Poł. XIX w	Obecna: rzymsko – katolicka, dawna: ewangelicka	0.62 ha	We wschodniej części wsi pomiędzy szosą z Piły do Wątcza i drogą wiejską przy kościele p.w. Podwyższenia Krzyża św.		1888 r,	
27.	Stara Łubianka	Dawny, nieczynny od roku 1945,	Początek XIX w.	ewangelicka	1.45 ha	Na skraju wsi w części zachodniej w rozwidleniu drogi polnej z drogą asfaltową dochodzącą do szosy Piła – Wątcz. Otoczenie: pola			W części północno –zachodniej cmentarza założono parking i zajazd. Obecnie park wiejski, nagrobki zlikwidowane
28.	Szydłowo	Dawny, komunalny, czynny	Poł. XIX w	rzymsko – katolicka,	0.88 ha	Przy drodze do Zawady. Teren równy. Otoczenie: zabudowania gospodarcze, pola, od strony północnej - kępa drzew		1921 r., 1924 r.	Dawne mogiły i nagrobki zlikwidowano
29.	Szydłowo	Dawny, przykościelny, zlikwidowany	Poł. XIX w	rzymsko – katolicka,	0.18 ha	W centralnej części wsi. Teren lekko wzniesiony, równy, ogrodzony siatką. Przy kaplicy przycmentarnej (dawny kościół ewangelicki).	A-691/90		Właściciel: Parafia MB Nieustającej Pomocy w Szydłowie
30.	Tarnowo	Dawny, nieczynny,	2 poł. XIX w	ewangelicka	0.25 ha	We wschodniej części wsi przy drodze leśnej do Zabrodzia. Otoczenie: od wschodu las, od północy nieużytki dochodzące do rzeki Dobrzycy. Działka nr 45. Cmentarz na terenie Leśnictwa Zabrodzie oddz. 330 f	A-611/89	1904 r.	Właściciel: mienie komunalne gminy Szydłowo.
31.	Tarnowo	Dawny, nieczynny,	Poł. XIX w	ewangelicka	0.25 ha	W lesie Nadleśnictwa Zdrojowa Góra. Leśnictwo Łubianka oddz.8b. Otoczenie: las, od strony południowej teren schodzi skarpą do rzeki Dobrzycy.		1910 r.	
32.	Zabrodzie	Dawny, nieczynny,	Poł. XIX w	ewangelicka	0.23 ha	Około 100 m od drogi ze wsi do Tarnowa, poza zabudowaniami wsi w części południowo – wschodniej. Otoczenie: pola uprawne. Działka nr 12. Dawniej aleja dojazdowa łączyła cmentarz z układem wsi.	A-612/89	1897 r.	Właściciel: mienie komunalne gminy Szydłowo

33.	Zawada	Dawny, nieczynny od roku 1945,	Początek XX w.	ewangelicka	0.45 ha	Przy drodze polnej w północnej części wsi, około 100 m od figury. Teren równy. Otoczenie: pola, ogród.			Nagrobki usunięto
34.	Zawada	Dawny, komunalny, czynny	Poł. XIX w	rzymsko – katolicka,	0.35 ha	Przy bruku w północnej części wsi. Naprzeciw osada nr 49. Teren równy. Otoczenie: pastwiska, pola i teren zadrzewiony		Nagrobek siostry elżbietanki z 1932 r.	Uporządkowana ¼ powierzchni

5.1.2. Stan zachowania zabytków ruchomych.

Zabytki ruchome wpisane do rejestru zabytków w gminie Szydłowo to wystrój i wyposażenie kościołów. Najważniejszy i najbogatszy zespół to barokowe wyposażenie kościoła p.w. Wniebowzięcia NMP w Skrzatuszu, gdzie dwoma decyzjami z 1959 r. i 1970 r. wpisano do rejestru zabytków 90 obiektów. Dotychczas, choć z przerwami prace konserwatorskie przy zabytkach ruchomych prowadzi się od początku lat 90 – tych XX w. Do tej pory dotyczyły one ołtarza głównego, 3 ołtarzy bocznych, ambony oraz polichromii na ścianach i w prezbiterium dotyczącej dziejów cudownej Piety.

Do parafii w Skrzatuszu należy drewniany kościół filialny w Zawadzie, gdzie niedawno wykonano konserwację ołtarza, a wskazana jest także konserwacja ambony.

Zabytkowe wyposażenie znajduje się również w kościele parafialnym p.w. Trójcy św. w Róży Wielkiej, gdzie wpisano do rejestru zabytków 12 obiektów. Są to ołtarze, chrzcielnica, konfesjonał, feretrony, lampka wieczna, świeczniki itp. Stan zachowania obiektów zróżnicowany. Do parafii w Róży należy neogotycki kościół – kaplica w Leżenicu, w którym znajdują się ołtarze wykonane w XIX w. w tradycji barokowej, feretron i świeczniki wpisane do rejestru w 1982 r. Stan obiektów niezadowalający.

Kolejnym kościołem z obiektami ruchomymi wpisanymi do rejestru zabytków jest neogotycki kościół w Szydłowie, w którym odnotowano dobry stan zachowania obiektów.

Natomiast stan zachowania obiektów ruchomych zlokalizowanych w kościele filialnym w Pokrzywnicy jest zróżnicowany.

W kościele parafialnym p.w. Podwyższenia Krzyża św. w Starej Łubiance wpisano do rejestru zabytków w roku 1996 ołtarze, ambonę, prospekt organowy. Stan zachowania obiektów określa się jako bardzo dobry, gdyż prace konserwatorskie wykonano tu w latach 1997 –99.

Dla obiektów wpisanych do rejestru zabytków należy uzyskać pozwolenie Wielkopolskiego Wojewódzkiego Konserwatora Zabytków na prace remontowe, przebudowy, rozbudowy obiektów architektonicznych oraz dla założeń parkowych i cmentarzy na prace porządkowe, wycinki drzew, grodzenie, lokalizację nowych obiektów kubaturowych. Dla obiektów będących pod ochroną konserwatorską należy uzyskać pozytywną opinię Wielkopolskiego Wojewódzkiego Konserwatora Zabytków na w/w prace.

5.1.3. Stan zachowania dziedzictwa archeologicznego oraz istotne zagrożenia dla zabytków archeologicznych.

Stanowiska archeologiczne nie wpisane do rejestru zabytków, ujawnione głównie podczas badań AZP stanowią podstawową i najliczniejszą grupę, która składa się na archeologiczne dziedzictwo kulturowe. Najlepiej zachowane są stanowiska archeologiczne położone na nieużytkach, terenach niezabudowanych oraz terenach zalesionych.

W myśl art. 6 pkt 3 Ustawy z dnia 23 lipca 2003 r. o ochronie zabytków i opiece nad zabytkami (Dz.U. Nr 162, poz. 1568) wszystkie zabytki archeologiczne – bez względu na stan zachowania podlegają ochronie i opiece.

Aktualnie zagrożeniem dla stanowisk archeologicznych są inwestycje budowlane i przemysłowe, nielegalna eksploatacja piasek i żwirowni. Istotne zagrożenie dla zachowania substancji zabytkowej stanowisk archeologicznych zlokalizowanych w obrębie pól uprawnych stanowi głęboka orka. Niektóre zagrożenia pojawiły się w ciągu ostatnich lat, jak na przykład działalność tzw. poszukiwaczy skarbów z wykrywaczami metali, których rozmiarów nie potrafimy ocenić. Działalność ta szczególnie zagraża cmentarzyskom zlokalizowanym na terenie gminy. Wiele zagrożeń wynika z przyspieszonego rozwoju gospodarczego – jak już wspomniano użycie ciężkiego sprzętu w rolnictwie, rozwój budownictwa na obrzeżach miast, budowa dróg. A zatem podstawowym zagrożeniem dla stanowisk archeologicznych oraz nawarstwień kulturowych są wszelkie inwestycje związane z zabudowaniem i zagospodarowaniem terenu, które wymagają prowadzenia prac ziemno - budowlanych.

Aby zapobiec zniszczeniu stanowisk archeologicznych, prace ziemne prowadzone w strefie ochrony stanowisk archeologicznych wymagają prowadzenia prac archeologicznych w zakresie uzgodnionym z Wielkopolskim Wojewódzkim Konserwatorem Zabytków. Jest to szczególnie ważne podczas takich inwestycji jak budowa obwodnic, dróg, zbiorników retencyjnych, kopalń kruszywa, zabudowa mieszkaniowa, gdyż inwestycje te z uwagi na szerokopłaszczyznowy charakter prac ziemnych, w bezpowrotny sposób niszczą substancję zabytkową i obiekty archeologiczne.

Przebudowa układów urbanistycznych, ruralistycznych i założeń pałacowo - parkowych prowadzi często do naruszenia średniowiecznych i nowożytnych nawarstwień kulturowych. W związku z tym wszystkie prace ziemne wymagają jednoczesnego prowadzenia badań archeologicznych. Wyniki badań często stanowią jedyną dokumentację następujących po sobie epizodów osadniczych na tym terenie. Pozwalają skorygować, uszczegółowić i potwierdzić dane ze źródeł pisanych. Pozyskany w trakcie badań materiał ruchomy umożliwi uzupełnienie danych o kulturze materialnej mieszkańców.

Zagrożeniem dla dziedzictwa archeologicznego jest też rozwój turystyki zwłaszcza nad rzekami, jeziorami i w obszarach leśnych. Tereny te atrakcyjne pod względem rekreacyjnym obecnie, często były również okupowane przez ludzi w pradziejach i wczesnym średniowieczu. Dostęp do wody, który stanowił podstawę egzystencji osadniczej umożliwiał tworzenie niezwykle licznych osad o metryce sięgającej od epoki kamienia po czasy nowożytne.

Rozwój przemysłu, turystyki, budownictwa mieszkaniowego, może stanowić istotne zagrożenie dla zabytków archeologicznych, dlatego ważne jest wypełnianie przez inwestorów wymogów konserwatorskich określonych przez Wielkopolskiego Wojewódzkiego Konserwatora Zabytków.

5.1.4. Obszary największego zagrożenia dla zabytków w gminie

a) nieruchomości

Gmina Szydłowo oprócz pojedynczych, cząstkowych miejscowych planów zagospodarowania przestrzennego nie posiada ogólnego planu będącego prawem miejscowym. Fakt

ten z punktu widzenia konserwatorskiej jest istotnym zagrożeniem dla zabytków nieruchomych figurujących w ewidencji WVKZ.

Bowiem ustalenie ochrony w miejscowym planie zagospodarowania przestrzennego gminy jest jedną z czterech form ochrony zabytków i opieki nad zabytkami. Pozostałe – wpis do rejestru zabytków dotyczy nielicznej grupy obiektów w gminie Szydłowo, zaś uznanie za pomnik historii i utworzenie parku kulturowego, obecnie gminy nie dotyczy. Brak szczegółowych zapisów dotyczących ochrony historycznych zespołów ruralistycznych, zespołów folwarcznych, wspomnianych wyżej cmentarzy i parków nie wpisanych do rejestru zabytków oraz pojedynczych obiektów architektury spowodować może nieodwracalne, daleko idące przekształcenia przestrzenne, kubaturowe, materiałowe oraz architektoniczne krajobrazu kulturowego gminy.

b) ruchomych

W obiektach sakralnych znajdujących się na terenie gminy Szydłowo zgromadzona jest znaczna ilość zabytków ruchomych (zewidencjonowano 144 sztuki).

W sanktuarium p.w. Wniebowzięcia N.M.P. w Skrzatuszu należy podjąć prace przy polichromiach na sklepieniach oraz sukcesywnie kontynuować prace przy ołtarzach, ławkach, prospekcie organowym.

W kościele p.w. Trójcy św. w Róży Wielkiej potrzebna jest konserwacja ołtarza głównego, który posiada zachowaną polichromię z XIX w., a w kościele w Leżenicy, należy jak najszybciej dokonać konserwacji ołtarzy z XIX w., wykonanych w tradycji barokowej, w celu zabezpieczenia przed drewnojadami.

W neogotyckim kościele filialnym w Pokrzywnicy, należącym do parafii w Szydłowie docelowo niezbędna jest konserwacja ołtarzy, a w drewnianym kościele w Zawadzie – konserwacja ambony.

Największym zagrożeniem dla wszystkich zabytków ruchomych są kradzieże lub klęski żywiołowe (np. pożary). Z tego powodu należy objąć programem założenia instalacji przeciwłamaniowej i przeciwpożarowej następujące kościoły: Dolaszewo, Krępsko, Leżenica, Róża Wielka, Stara Łubianka, Szydłowo, Skrzatusz, Pokrzywnica i Zawada.

c) archeologicznych

Największym zagrożeniem dla stanowisk archeologicznych oraz nawarstwień kulturowych na terenie gminy Szydłowo, są jak już wspomniano wcześniej, wszelkie inwestycje związane z zabudowaniem i zagospodarowaniem terenu, które wymagają prowadzenia szerokopłaszczyznowych prac ziemno – budowlanych. Należą do nich między innymi planowane na najbliższe lata inwestycje:

- budowa sieci wodociągowej na Osiedlu PREFABET w Dolaszewie, gm. Szydłowo
- budowa sieci wodociągowej – Skrzatusz – Pluty
- budowa kanalizacji sanitarnej tłocznej \varnothing 160PE w Zawadzie od pompowni na osiedlu p. Kozery do istniejącego rurociągu tłoczego Stara Łubianka – Zawada, gm. Szydłowo.

W celu ochrony stanowisk archeologicznych oraz pradziejowych, średniowiecznych i nowożytnych nawarstwień kulturowych niezbędne jest uzgadnianie oraz wypełnienie przez inwestorów wymogów konserwatorskich określonych przez Wielkopolskiego Wojewódzkiego Konserwatora Zabytków.

5.2. Uwarunkowania wynikające ze studium uwarunkowań i kierunków zagospodarowania przestrzennego gminy.

Jednym z dokumentów planistycznych w gminie jest studium uwarunkowań i kierunków zagospodarowania przestrzennego, które wykonuje się obligatoryjnie dla całej gminy. Studium uwarunkowań i kierunków zagospodarowania przestrzennego gminy zostało przyjęte uchwałą Nr XXIX/5/2001 Rady Gminy w Szydłowie z dnia 20 lutego 2001 r. W myśl przepisów ustawy o zagospodarowaniu przestrzennym głównym zadaniem jest określenie polityki przestrzennej gminy (art. 6 ust. 1) z uwzględnieniem, między innymi uwarunkowań wynikających z przepisów szczegółowych dotyczących występowania obiektów i terenów chronionych.

Kierunki polityki przestrzennej w gminie określa:

1. Uchwała Nr XXXIV/7/06 Rady Gminy Szydłowo z dnia 27 lutego 2006 r. w sprawie aktualności Studium uwarunkowań i kierunków zagospodarowania przestrzennego gminy Szydłowo.
2. Uchwała Nr XXXIV/8/06 Rady Gminy Szydłowo z dnia 27 lutego 2006 r. w sprawie przystąpienia do sporządzenia zmiany studium uwarunkowań i kierunków zagospodarowania przestrzennego gminy Szydłowo.

Polityka przestrzenna gminy obejmuje osiągnięcie celów strategicznych rozwoju gminy oraz określa sposoby realizacji przyjętych kierunków zagospodarowania przestrzennego.

Ze względu na uwarunkowania na obszarze gminy wyodrębnią się następujące sfery polityki przestrzennej:

- sferę priorytetów dla środowiska – sferę przyrodniczą;
- sferę gospodarczą;
- sferę usługową.

Sfera przyrodnicza obejmuje wschodni obszar gminy Szydłowo, w którym można wyodrębnić: obszar chronionego krajobrazu „Pojezierza Waleckiego i Doliny Gwdy”

W obszarze tym zawarte są:

- rezerwat „Smolary”, część „Kuźnika” i rezerwat „Dolina Rurzyca”,
- lasy objęte ochroną (wodochronne, glebochronne, nasienne),
- ciągi ekologiczne, obszary przyrodnicze dolin rzecznych Gwdy z dopływami Rurzycą, Piławą, Dobrzycą, Głomią,
- obszary projektowane do objęcia ochroną prawną: „Walecki Park Krajobrazowy”,
- ciągi ekologiczne dolin rzecznych dopływów Noteci: Łomnicy, Kanału Stobieńskiego, Kotuni i Krępiczy,
- pozostałe obszary wód otwartych, ekosystemy łąk i lasów.

Dla wyznaczonej sfery jako główne zasady i kierunki zagospodarowania przyjęto:

w zakresie ochrony przyrody:

- zachowanie istniejących warunków w środowisku przyrodniczym oraz poprawę
- stanu środowiska na terenach zdegradowanych,
- wykluczenie z zagospodarowania terenów rezerwatów „Smolary”, „Kuźnik” i „Dolina Rurzyca” i lasów ochronnych,
- zalesienie wskazanych terenów oraz użytków rolnych odlegających,
- ograniczenie zagrożeń wynikających z eksploatacji złóż i rekultywacja wyrobisk,
- przeciwdziałanie szkodliwym wpływom na obszarach występowania i zasilania wód podziemnych.

Przy kształtowaniu nowej struktury osadniczej należy:

- zachować ład przestrzenny dostosowując wysokość i gabaryty nowych obiektów do istniejącej zabudowy,
- zachować chronione układy urbanistyczne wsi: Skrzatusza, Szydłowa, Starej Łubianki, Kotunia, Krępska, Leżenicy, Pokrzywnicy, Róży Wielkiej i Zawady,
- bezwzględnie zachować zabytkowe obiekty i zespoły oraz obiekty i zespoły chronione.

Dla terenów położonych w strefie wypoczynkowo - przyrodniczej przy wyznaczaniu terenów pod zabudowę wypoczynkowo - rekreacyjną należy:

- wykluczyć z zagospodarowania i bezwzględnie zachować tereny przyrodnicze objęte ochroną prawną,
- chronić obszary objęte ochroną dziedzictwa kulturowego.

Dla lokalnego ośrodka gminy jako główne zasady i kierunki w zakresie zagospodarowania przyjęto:

- zachowanie chronionego układu urbanistycznego wsi i ochrona obiektów zabytkowych i chronionych,
- porządkowanie i uzupełnianie istniejącej zabudowy,
- zachowanie ładu przestrzennego przy lokalizacji nowej zabudowy poprzez nawiązanie gabarytami i wysokością do zabudowy w sąsiedztwie.

Poszczególne sfery obejmują swym zasięgiem obszary, na których będą obowiązywać następujące zasady:

- ograniczenia w wykorzystaniu środowiska przyrodniczego dla celów gospodarczych,
- zabudowy,
- odprowadzania ścieków,
- prawnej ochrony obszarów przyrodniczych i kulturowych.

Teren gminy Szydłowo posiada obiekty wpisane do rejestru zabytków świadczące o kilkusetletniej historii regionu. Wszystkie zabytki zawarte w rejestrze zabytków oraz objęte ochroną konserwatorską opisane są w studium zagospodarowania przestrzennego.

Najważniejszym obiektem jest kościół w Skrzatuszu wraz z otoczeniem będący nie tylko dobrym przykładem architek-

tury barokowej w Wielkopolsce, ale i często odwiedzanym sanktuarium diecezjalnym. Drugim obiektem o równie starej metryce jest XVII - wieczna kaplica św. Jana Chrzciciela w Zawadzie należąca do ciągle malejącej grupy świątyni drewnianych w Polsce, warta szczególnej uwagi ze względu na budulec i swą archaiczną formę.

Wsie gminy Szydłowo charakteryzują się zwarta zabudową. Zabudowa rozproszona występuje w niewielkim procencie i głównie w południowo – zachodniej części gminy. Większość zabudowy na terenach wiejskich pochodzi sprzed 1939 roku. W związku z tym proponowane zmiany w obiektach winny zachowywać ich historyczną formę wraz z gabarytami, detalami architektonicznymi, wykrojami otworów oraz pokryciem dachu dachówką.

Wiele budynków, najczęściej wskutek braku remontów, niedbałości w eksploatacji jest zdewastowanych lub w złym stanie technicznym.

Współczesna zabudowa (domy mieszkalne, obiekty usługowe, produkcyjne itp.) realizowane głównie w latach siedemdziesiątych nie nawiązują swoją architekturą do zabudowy wiejskiej. Zespoły obiektów produkcyjnych z urządzeniami towarzyszącymi i blokami wielorodzinnymi nie spełniają aktualnych oczekiwań w zakresie rozwiązań technicznych i estetycznych.

Degradacji uległy istniejące podworskie budynki folwarczne (Kotuń, Róża Mała, Skrzatusz).

Przy rozwoju terenów osadniczych nadrzędną sprawą winna być racjonalna gospodarka zasobami przyrodniczymi środowiska i ochrona walorów krajobrazowych oraz warunków klimatycznych.

Zagospodarowując tereny wsi należy dążyć do zachowania historycznych układów urbanistycznych: Skrzatusza, Zawady, Szydłowa, Starej Łubianki, Kotunia, Róży Wielkiej, Leżenicy, Pokrzywnicy, Krępska. Na ich obszarze należy bezwzględnie zachować w dobrym stanie obiekty wpisane do rejestru zabytków oraz dążyć do utrzymania skali i charakteru zabudowy wraz z obiektami objętymi ochroną konserwatorską. Na terenie Skrzatusza wprowadzić zakaz wznoszenia obiektów z płaskimi dachami i wysokości powyżej 2,5 kondygnacji.

5.3. Uwarunkowania wynikające z miejscowych planów zagospodarowania przestrzennego gminy

Podstawowym instrumentem realizacji celów i zadań gminnej polityki przestrzennej jest miejscowy plan zagospodarowania przestrzennego.

Gmina zgodnie z celami i zadaniami lokalnej polityki przestrzennej oraz przepisami ustaw szczególnych ustala przeznaczenie terenów oraz warunki i standardy ich zabudowy, zagospodarowania, podziału oraz zasady uzbrojenia w infrastrukturę techniczną. Miejscowy plan zagospodarowania przestrzennego dzięki normatywno - regulacyjnym funkcjom stanowi prawo miejscowe.

Określono granice następujących planów:

1. dla terenów mieszkaniowych we wsiach: Szydłowo, Jarczewo, Dolaszewo, Krępsko,

2. dla terenów mieszkaniowo – produkcyjnych w Szydłowie,
3. dla terenów aktywizacji gospodarczej w Dolaszewie i Kotuniu,
4. dla terenów rekreacyjnych w Krępku.

Gmina Szydłowo nie posiada Gminnego Planu Zagospodarowania Przestrzennego. Obowiązuje 14 miejscowych planów zagospodarowania przestrzennego dla fragmentów miejscowości w gminie, z czego 1 dotyczy terenu położonego we wsi Szydłowo, 5 obejmujące tereny położone we wsi Dolaszewo, 1 ze wsi Stara Łubianka, 2 ze wsi Jaraczewo, 1 ze wsi Krępko, 1 ze wsi Kotuń, 1 ze wsi Skrzatusz, 1 ze wsi Tarnowo oraz 1 w rejonie drogi z Pity - Gładyszewa do wsi Zawada. Plany te obejmują obszary wiejskie o różnej powierzchni. Zostały sporządzone na wnioski właścicieli gruntów, przyszłych inwestorów lub na wnioski Urzędu Gminy Szydłowo. Brak planu zagospodarowania dla pozostałych wsi rodzi szereg trudności w realizacji inwestycji na obszarze gminy. Wobec tak małej liczby obowiązujących planów inwestycje w gminie Szydłowo, dla obszarów ich pozbawionych, wykonywane są na podstawie decyzji o warunkach zabudowy i inwestycji celu publicznego.

Wśród aktualnie obowiązujących znajdują się zapisy dotyczące ochrony dziedzictwa kulturowego.

1. Uchwała Nr VIII/22/03 z dnia 26 września 2003 w sprawie zmiany miejscowego planu ogólnego zagospodarowania przestrzennego gminy Szydłowo w rejonie wsi Skrzatusz.

§3.1. Kościół p.w. Wniebowzięcia NMP wraz z otoczeniem i wystrojem wnętrza wpisany jest do rejestru zabytków.

2. Dla terenu usług sakralnych, oznaczonego na rysunku 1 UKS, ustala się:
 - 1) Zakaz dobudowy do istniejącego budynku kościoła wszelkich obiektów kubaturowych oraz zakaz przebudowy bryły kościoła,
 - 2) Wszelkie prace remontowe i modernizacyjne należy uzgodnić i uzyskać zezwolenie właściwego organu konserwatora zabytków,
 - 3) Dopuszcza się przebudowę, rozbudowę lub modernizację istniejących obiektów ołtarzy polowych z uwzględnieniem zapisu w poz. 2),
 - 4) Zachować istniejący drzewostan od strony północnej i południowej.

2. Uchwała nr XXXIV/9/06 Rady Gminy Szydłowo z dnia 27 lutego 2006 r. w sprawie zmiany miejscowego planu zagospodarowania przestrzennego dla działek nr 573, 574, 575, 576, 577, 578, 579, 582, 583, 584, 585, 586 w Starej Łubiance, gm. Szydłowo

- „dla ochrony archeologicznego dziedzictwa kulturowego ustala się obowiązek uzgadniania z właściwym miejscowo Wojewódzkim Konserwatorem Zabytków wszelkich prac ziemnych związanych z zabudowaniem i zagospodarowaniem terenu. Zakres prac archeologicznych obowiązujący inwestora należy uzgodnić przed uzyskaniem decyzji o pozwoleniu na budowę.”

- 5.4. Uwarunkowania wynikające z ochrony przyrody i równowagi ekologicznej.

Gmina Szydłowo położona jest w północnej części województwa wielkopolskiego w obrębie mezoregionów: Pojezierza Wałeckiego i Doliny Gwdy. Powierzchnia gminy jest bardzo urozmaicona, najwyższy punkt w gminie – Dąbrowa Góra –207 m n. p. m., najniższy w dolinie rzeki Rudy 58 m n.p.m. Gmina leży w obszarze o znacznych zasobach wód podziemnych. Wody powierzchniowe stanowią 1,19% ogólnej powierzchni gminy i są to głównie wody płynące.

Powierzchnia terenów trwale pokryta roślinnością wynosi 46% powierzchni gminy, stanowią ją: lasy – 10670 ha, tereny zadrzewień – 71 ha, łąki trwale – 570 ha, pastwiska trwale – 985 ha, zieleń osiedlowa – 18 ha.

- Obszary Natura 2000

Puszcza nad Gwdą – obszar o powierzchni 77.678,9 ha, utworzony na podstawie Dyrektywy Ptasiej. Obejmuje dorzecze rzeki Gwdy. Występuje tu co najmniej 8 gatunków ptaków z Załącznika I Dyrektywy Ptasiej, 5 gatunków z Polskiej Czerwonej Księgi. Gatunkami lęgowymi są: dzięcioł czarny, gągoł, kania czarna i ruda, lelek, lerka, nurogęś, puchacz i rybołów.

Dolina Rurzyca – obszar o powierzchni 1766,04 ha, utworzony na podstawie Dyrektywy Siedliskowej. Chroniony teren wzdłuż Doliny Rurzyca wyróżnia się kompleksem unikalnych, doskonale zachowanych źródeł i torfowisk niskich, wyróżniających się w skali ponadregionalnej bogactwem flory i rzadkich fitocenoz torfotwórczych. Stwierdzono na tym obszarze 10 typów siedlisk przyrodniczych z Załącznika I Dyrektywy Siedliskowej. Zajmują one około 50% terenu objętego ochroną.

- Obszar chronionego krajobrazu

Północno - wschodnia część gminy oraz fragment wzgórz moreny czołowej w rejonie Dolaszewa i Zawady położona jest w granicach obszarów chronionego krajobrazu – „Pojezierze Wałeckie i Dolina Gwdy”. Tereny objęte ochroną krajobrazu zajmują około 1/3 jej ogólnej powierzchni. Dla obszarów tych obowiązują ustalenia zawarte w Rozporządzeniu nr 5/98 Wojewody Piłskiego z dnia 15 maja 1998 roku w sprawie ustanowienia obszarów chronionego krajobrazu oraz w załącznikach do tego rozporządzenia.

Konserwatorska ochrona przyrody obejmuje:

1. rezerwat przyrody „Smolary” – nr rej. woj.15/24 o pow. 143,25 ha. Jest to rezerwat torfowiskowy. Przedmiotem ochrony jest naturalna roślinność torfowiskowa mechowisk, obfitująca w rzadkie gatunki mszaków (Nadleśnictwo Płynica);
2. rezerwat przyrody „Kuźnik” – nr rej. woj. 2/4 o pow. 96 ha. W granicach gminy znajduje się niewielki jego fragment (północna część). Jest to rezerwat krajobrazowy. Przedmiotem ochrony jest leśno – jeziorny krajobraz dwóch rynien jeziornych o zróżnicowanej roślinności (Nadleśnictwo Zdrojowa Góra);
3. rezerwat krajobrazowy „Dolina Rurzyca” – Rozporz. Woj. Zach. nr 13/05 z dnia 14 lipca 2005 r., o pow. 554,68 ha. + 538,96 ha otuliny rezerwatu. W gminie położony jest tylko niewielki jego fragment w sąsiedztwie rezerwatu

„Smolary” (południowa jego część). Przedmiotem ochrony jest ciąg jezior rynnowych połączonych rzeką – 21 km długości, od Szwecji do Krępka. W najbliższym czasie ma być powiększony o część na terenie województwa wielkopolskiego.

Zagrożeniem dla rezerwatów przyrody jest nie przestrzeganie zakazów w nich obowiązujących.

- Pomniki przyrody

Gmina Szydłowo posiada bogactwo w postaci 25 pomników przyrody, w stosunku do których podjęto decyzję o poddaniu pod ochronę. Część z nich znajduje się pod zarządem Gminy Szydłowo, większość pozostaje jednak w rękach prywatnych bądź różnych instytucji.

Tabela nr 7 przedstawia wykaz pomników przyrody z terenu gminy Szydłowo.

Tabela nr 7.

Wykaz pomników przyrody

Lp.	Nr rej. Woj.	Położenie	Opis obiektu chronionego	Własność	Pod którym zarządem
1.	309	m. Kotuń na działce nr 52 obr. Kotuń	Sosna pospolita obw.292 cm, wys 17 m, kor. 6 m.	prywatna	Henryk Suchocki Zam. Kotuń
2.	321	m. Róża Mała obok zabudowań F. Karczewskiego	Dąb szypułkowy, obw.428 cm,wys.18 m, kor. 23 m.	prywatna	Feliks Karczewski Róża Mała
3.	325	Nadleśnictwo Zdrojowa Góra, obręb Zdrojowa Góra Oddz.77p,	Dąb bezszypułkowy, obw. 385 cm, wys.18 m, kor. 23 m	Skarb Państwa	RDLP w Pile
4.	350	m. Skrzatusz obok kościoła	2 lipy drobnolistne, obw. 510 cm, 411 cm, wys. 26,28 m, kor. 20 m.	Kościół rzymsko - katolicki	Parafia rzymsko - katolicka w Skrzatuszu
5.	356	m. Kotuń przed dworem	1 dąb szypułkowy, obw. 695 cm, wys. 25 m, kor. 25 m.		PPHU PRONOVUS
6.	378	m. Skrzatusz obok drogi do Gorzowa Wlkp. w polu na działce nr 421-1	Lipa drobnolistna, obw. 455 cm, wys. 17 m, kor. 15 m.	prywatna	Zbigniew Nowak Skrzatusz
7.	379	Nadleśnictwo Zdrojowa Góra, obr. Zdrojowa Góra, oddz.146 h	1 dąb szypułkowy, obw. 334 cm, wys. 25 m, kor. 19 m w drzewostanie	Skarb Państwa	RDLP w Pile
8.	380	Nadleśnictwo Zdrojowa Góra, obr. Zdrojowa Góra, oddz.146 h,	Modrzew europejski, obw. 290 cm, wys. 34 m, Kor. 18 m w drzewostanie	Skarb Państwa	RDLP w Pile
9.	381	Nadleśnictwo Zdrojowa Góra, obręb Zdrojowa Góra, oddz. 146 i	7 dębów szypułkowych, obw. Od 250 cm do 360 cm, wys. 27 m, kor. 16 m, w drzewostanie mieszanym z przewagą sosny	Skarb Państwa	RDLP w Pile
10.	467	m. Tarnowo przy dawnej drodze wjazdowej do dworu	2 dęby szypułkowe, obw. 320 cm i 360 cm, wys. 17 m, kor. 17 m.	Mienie komunalne	Urząd Gminy Szydłowo
11.	468	m. Tarnowo nad rzeką Dobrzycą obok zabudowań gospodarczych	Grupa drzew: 2 dęby szypułkowe, obw. 330 cm i 345 cm, wys. 20 m, kor. 18,20 m; 2 buki pospolite, obw. 276 cm i 325 cm, wys. 21 m, kor. 20, 25 m.	prywatna	Czesław Pydacz Tarnowo
12.	490	m. Stara Łubianka w parku i na boisku sportowym	Grupa drzew: 3 dęby szypułkowe, obw. 245, 250, 360 cm, wys. 25, 18, 19 cm, kor. 16,14, 15 m; 1lipa drobnolistna, obw. 300 cm	mienie komunalne	Urząd Gminy Szydłowo
13.	491	m. Kłoda pastwisko w pobliżu mostu na rzece Kępiczy, działka nr 111	Grupa drzew: 7 buków zwyczajnych, obw. od 345 do 450 cm, wys. 19 m, kor. Przeciętnie 10 m.	prywatna	Hipolit Ówiek
14.	513	m. Dobrzyca	2 buki zwyczajne obw. 206 cm i 254 cm, wys. 19 i 18 m, lipa szerokolistna obw. 370 cm, wys. 29 m, 5 świerków pospolitych odw. od 200 do 290 cm, wys. 23 m do 28 m.	prywatna	Wojciech Gajewski
15.	514	m. Nowy Dwór dawny cmentarz ewangelicki	Cyprysiak Lawsona, obw. 122 cm, wys. 22 m, kor. 13 m.	Mienie komunalne	Urząd Gminy Szydłowo
16.	515	m. Nowy Dwór	Cyprysiak Lawsona, obw. 75 cm, wys. 19 m, kor. 10 m.	Mienie komunalne	Urząd Gminy Szydłowo

17.	629	m. Krępko	Grupa drzew (aleja): 19 lip, obw. 139 – 246 cm, wys. 22 m, kor. 7 – 21 m, wiek 120 lat, 2 dęby obw. 250 cm, wys. 25 m, kor. 20 – 22 m, wiek 120 lat	Prywatna	Przedsiębiorstw o „Agricola”
18.	630	Nadleśnictwo Zdrojowa Góra, Obr. Piła, oddz. 231 w, m. Cyk	Dąb szypułkowy, obw. 390 cm, wys. 21 m, kor. 27 m, wiek 250 lat	Skarb Państwa	RDLP w Pile
19.	631	m. Cyk przy bramie wjazdowej do posesji P. J. Bąka	Dąb szypułkowy, obw. 430 cm, wys. 20 m, kor. 14 m,	Prywatna	P. Janusz Bąk
20.	632	m. Skrobek	Grupa drzew: 2 dęby, obw. 300 i 450 cm, wys. 23 m, kor. 20 – 29 m, wiek 150 i 230 lat; 3 wiązy, obw. 230 – 313 cm, wys. 23 m, kor. 13-15 m, wiek ok. 120 lat	Mienie komunalne	Urząd Gminy Szydłowo
21.	633	m. Gądek na terenie gospodarstwa rolnego	Grupa drzew: 2 dęby, obw. 282,440 cm, wys. 18 m, kor. 17, 18 m, wiek 150, 200 lat; 1 lipa, obw. 410 cm, wys. 22 m, kor. 23 m, wiek 130 lat	Skarb Państwa	AWRSP Oddział w Pile
22.	634	m. Nowy Dwór przy dawnym budynku administracji PGR	Wiąz, obw. 327 cm, wys. 19 m, kor. 16 m, wiek 150 lat	Prywatna	Michalski Marek
23.	640	Nadleśnictwo Zdrojowa Góra, Obr. Zdrojowa Góra	Gniazdo orła bielika, według dokumentacji Dr Mizery	Skarb Państwa	RDLP
24.	16	m. Nowy Dwór	Drzewa: 2 zrosnięte buki o łącznym obw. 5,10 m rosnące samotnie na polu w dawnym PGRze	Prywatna	Michalski Marek

Zagrożeniem dla pomników przyrody może być nie przestrzeganie ustaleń zawartych w decyzjach, zarządzeniach i rozporządzeniach o uznaniu za pomniki przyrody, a także czynniki naturalne, głównie silne wiatry oraz naturalny proces starzenia.

Rozwój turystyki to także rozwój komunikacji, a szczególnie komunikacji ekologicznej. Wychodząc naprzeciw potrzebie wprowadzenia roweru jako alternatywnego środka komunikacji dla celów turystycznych oraz celów bytowych w jednostkach osadniczych gminy, proponuje się, w studium zagospodarowania przestrzennego, następujący model połączeń rowerowych:

- układ gminnych dróg rowerowych, zbudowany w skrajnych pasach jezdni dróg powiatowych i gminnych, na których występuje małe natężenie ruchu, a dostęp do siedziby gminy w Szydłowie jest ułatwiony: układ ten powinien realizować powiązania wewnętrzne gminy;
- układ dróg rowerowych umożliwiający powiązania zewnętrzne:
 - ścieżka rowerowa relacji Kłoda – Pokrzywnica – Szydłowo – Zawada – Stara Łubianka – Tarnowo, która umożliwi dojazd do międzynarodowych tras rowerowych R-1, R-2, a tym samym powiązanie z gminą Trzcianka oraz z gminami Krajenką i Jastrowiem,
 - ścieżka rowerowa łącząca Szydłowo ze Skrzatuszem i Różewem, a więc umożliwiająca połączenie z gminą Wałcz i trasą R-2 w Chwiramie.
 - w pasie drogi wojewódzkiej nr 178 wyznaczono przebieg międzygminnej ścieżki rowerowej z Trzcianki przez Gostomie do Tucza (efekt uzgodnień zachodnich gmin byłego województwa pilskiego).

Do Międzynarodowych Tras Rowerowych, które przebiegają przez południowe i północne obrzeża gminy należą:

- Międzynarodowa Trasa Rowerowa Euro - Roaute R-1 oznakowana w terenie, która stanowi powiązanie krajów Europy Zachodniej (Francja – Holandia – Belgia - Niemcy) z Kaliningradem i Sankt Petersburgiem w Rosji. W południowym obszarze gminy trasa przebiega śladem dróg powiatowych łączących Trzciankę z Piłą na trasie Łomnica – Kępa – Stobno – Kotuń.
- Międzynarodowa Trasa Rowerowa R-2 z Krzyża przez Wałcz i Złotów nad Zalew Koronowski, stanowi uzupełnienie Międzynarodowego Hanzeatyckiego Traktu Rowerowego i przebiega w północnym obszarze gminy, w sąsiedztwie osady Zabrodzie śladem nasypu kolejowego nieistniejącej linii kolejowej Wałcz – Złotów.

Atrakcyjne środowisko przyrodnicze: spławne rzeki Gwda, Rurzyca, Dobrzyca, Piława i Głomia przyczyniają się do coraz większego zainteresowania turystycznego regionem. Rozwój funkcji turystycznych uwarunkowany jest wyposażeniem technicznym obszarów turystyczno - letniskowych. Stanowi to w połączeniu z brakiem publicznych środków finansowych barierę w rozwoju funkcji wypoczynkowych.

5.5. Uwarunkowania wewnętrzne ochrony zabytków archeologicznych.

- respektowanie wyznaczonych stref ochrony stanowisk archeologicznych na załącznikach graficznych przy sporządzaniu dokumentów planistycznych
- wprowadzenie zapisu zapewniającego prawidłową ochronę archeologicznego dziedzictwa kulturowego w stosunku do stref występowania stanowisk archeologicznych oraz obszarów chronionych tj. układów ruralistycznych i urba-

nistycznych gminy Szydłowo, założeń pałacowo - parkowych, zabytkowych cmentarzy, obiektów wpisanych do rejestru zabytków i ujętych w ewidencji zabytków:

„Prace inwestycyjne, w tym ziemne związane z budownictwem i zagospodarowaniem terenu, w obrębie obszarów chronionych i stref występowania stanowisk archeologicznych, wymagają uzgodnienia z WUOZ, który określi warunki realizacji inwestycji”.

VI. CELE GMINNEGO PROGRAMU OPIEKI NAD ZABYTKAMI

6.1. Cele ogólne programu (w świetle ustawy z dnia 23 lipca 2003 o ochronie zabytków i opiece nad zabytkami).

Gminny Program Opieki nad Zabytkami Gminy Szydłowo na lata 2008-2011 zgodnie z przytoczoną powyżej ustawą ma na celu:

6.1.1. Konsekwentne i planowane realizowanie zadań samorządu dotyczących opieki nad zabytkami jako potwierdzenie uznania znaczenia dziedzictwa kulturowego dla rozwoju gminy,

6.1.2. Rozpoznanie potrzeb dotyczących podejmowania działań zmierzających do zahamowania procesów degradacji zabytków i doprowadzania do poprawy stanu ich zachowania,

6.1.3. Zintegrowanie ochrony dziedzictwa kulturowego, przyrodniczego i krajobrazu oraz przejście odpowiednich zasad zagospodarowania przestrzeni,

6.1.4. Podejmowanie działań w zakresie stałego podnoszenia świadomości społecznej o wartościach duchowych i materialnych otaczających nas krajobrazów i potrzebie większej troski każdego o ich ochronę, właściwe kształtowanie i pielęgnację,

6.1.5. Zwiększanie atrakcyjności zabytków dla potrzeb społecznych, turystycznych i edukacyjnych,

6.1.6. Określenie warunków współpracy z właścicielami zabytków eliminujących sytuacje konfliktowe związane z wykorzystaniem tych zabytków,

6.1.7. Wspieranie inicjatyw sprzyjających wzrostowi środków finansowych na opiekę nad zabytkami,

6.1.8. Przygotowanie właścicieli i dysponentów obiektów zabytkowych do wykorzystania w opiece nad zabytkami funduszy strukturalnych Unii Europejskiej.

VII. KIERUNKI DZIAŁAŃ DLA REALIZACJI GMINNEGO PROGRAMU OPIEKI NAD ZABYTKAMI

7.1. Gminna ewidencja zabytków.

Jednym z zadań nałożonych na gminy przez obowiązującą od 2003 r. ustawę o ochronie zabytków i opiece nad zabytkami jest „uwzględnienie zadań ochronnych w planowaniu i zagospodarowaniu przestrzennym oraz przy kształtowaniu środowiska”. Temu zadaniu ma służyć gminna ewidencja zabytków (GEZ), o której mowa w art. 22 (pkt 4) cytowanej ustawy: „Wójt (burmistrz, prezydent miasta) prowadzi gminną ewidencję w formie kart adresowych zabytków nieruchomości z terenu gminy, objętych wojewódzką ewidencją zabytków”.

Zakres informacji o zabytkach nieruchomości zawartych w karcie adresowej określa Rozporządzenie Ministra Kultury z dn. 14.05.2004 r. w sprawie prowadzenia rejestru zabytków krajowej, wojewódzkiej i gminnej ewidencji zabytków oraz krajowego wykazu zabytków skradzionych lub wywiezionych za granicę niezgodnie z prawem (D.U. Nr 124 z 2004 r., poz. 1305).

Do tej pory opis i dokumentacja fotograficzna zabytków znajdowała się tylko w biurze Wojewódzkiego Urzędu Ochrony Zabytków w Poznaniu Delegatura w Pile, przy ul Śniadeczkich 46. Gmina Szydłowo przygotowując się do sporządzenia Gminnej Ewidencji Zabytków, wykorzysta spis zabytków opracowany przez Urząd Ochrony Zabytków, a umieszczony w punkcie 4.3.2., tego opracowania.

Celem utworzenia gminnej ewidencji zabytków jest posiadanie aktualnej i kompletnej wiedzy na temat ilości i stanu zachowania obiektów zabytkowych, zarówno budynków jak też parków i cmentarzy.

Po sporządzeniu GEZ właściciele i użytkownicy obiektów będą mogli sprawdzić w urzędzie gminy, czy określony budynek podlega ochronie konserwatorskiej i w jakim zakresie.

Warto zwrócić uwagę na fakt, że gminna ewidencja zabytków jest chyba ostatnią szansą opisanie i utrwalenia znikających z naszego krajobrazu zabytków. Część z nich została wyeksploatowana, część obiektów – zarówno budynków mieszkalnych, jak i gospodarczych czy produkcyjnych, nie spełnia współczesnych standardów i jest przebudowywana. Inne są nieużytkowane i podlegają „naturalnemu” procesowi degradacji, a w niektórych przypadkach ulegają celowemu niszczeniu. Tak więc gminna ewidencja zabytków, która niebawem powstanie, będzie miała również ogromną wartość dokumentalną dla historyków, zabytkoznawców oraz wszystkich osób zainteresowanych kulturą materialną naszej gminy.

7.1.1. Sporządzenie gminnej ewidencji zabytków nieruchomości

- wykonanie gminnej ewidencji zabytków nieruchomości w formie kart adresowych zgodnie z Rozporządzeniem Ministra Kultury,
- sporządzenie elektronicznej systematycznie aktualizowanej bazy informacji o zabytkach wytypowanych do wpisania do rejestru zabytków,
- uwzględnienie w karcie ewidencji rodzaju zabytku, jego nazwy i miejsca położenia z podaniem miejscowości, nazwy ulicy i numeru posesji,
- umieszczenie w karcie ewidencji czasu powstania obiektu, budulca, stanu zachowania oraz aktualnego zdjęcia,
- włączenie nowej karty ewidencyjnej po sprawdzeniu przez wójta czy dane zawarte w karcie są wyczerpujące.

7.1.2. Sporządzenie gminnej ewidencji zabytków archeologicznych

- wykonanie gminnej ewidencji zabytków archeologicznych w formie kart zespołu stanowisk archeologicznych zgodnie z przekazaniem przez WWKZ pismem,
- sporządzenie elektronicznej systematycznie aktualizowanej bazy informacji o stanowiskach archeologicznych wytypowanych do wpisania do rejestru zabytków

- uzupełnienie i weryfikowanie istniejącej ewidencji zabytków archeologicznych poprzez włączane informacje o wszystkich sukcesywnie odkrywanych reliktach przeszłości niezależnie od charakteru badań, oraz na podstawie uzyskiwanych wyników badań weryfikacyjnych AZP,
 - sporządzenie mapy dziedzictwa kulturowego gminy Szydłowo z naniesioną lokalizacją obiektów i obszarów chronionych oraz stref ochrony stanowisk archeologicznych, systematycznie uaktualnianą.
- 7.1.3. Inwentaryzacja obiektów tzw. małej architektury
- utworzenie kart ewidencyjnych kaplic i krzyży przydrożnych,
 - wykonanie aktualnych zdjęć,
 - przygotowanie szlaku kapliczek.
- 7.1.4. Udostępnianie i promocja zabytków nieruchomości
- sporządzenie i udostępnienie komputerowej bazy danych,
 - wyeksponowanie tablic wraz z mapą gminy informujących o ciekawych miejscach i obiektach,
 - współpraca z wydawnictwami w celu prezentacji obiektów zabytkowych,
 - wprowadzenie oznakowań w celu ułatwienia dojazdu do obiektów zabytkowych,
 - Współpraca z właścicielami obiektów w celu ich odpowiedniego udostępnienia.
- 7.1.5. Edukacja w zakresie ochrony dziedzictwa kulturowego
- wdrożenie programu informacyjnego ułatwiającego współdziałanie przy ochronie dziedzictwa kulturowego,
 - popularyzacja zasobów kulturowych w prasie, radiu i telewizji lokalnej,
 - podniesienie poziomu wyszkolenia pracowników samorządowych zajmujących się ochroną dziedzictwa kulturowego,
- przeprowadzenie szerokiej akcji promocyjnej i edukacyjnej przy udziale szkół, organizacji pozarządowych i osób prywatnych.
- 7.1.6. Zahamowanie procesów degradacji zabytków i doprowadzenie do poprawy stanu ich zachowania
- wspieranie działalności fundacji i osób prywatnych, skierowanej na ochronę zabytków,
 - podejmowanie inicjatyw zmierzających do pozyskania środków zewnętrznych na działania rewitalizacyjne
 - współpraca z użytkownikami i właścicielami obiektów zabytkowych mającą na celu poprawę stanu zachowania tych obiektów,
 - bieżąca kontrola stanu zachowania i przeznaczenia zabytków,
 - uwzględnianie zadań ochrony zabytków w planowaniu i zagospodarowaniu przestrzennym.
- 7.1.7. Poprawa stanu zachowania zabytkowych cmentarzy (wpisanych do rejestru zabytków, figurujących w wojewódzkiej ewidencji zabytków)
- aktywizacja społeczności lokalnej w kierunku zabezpieczenia starych cmentarzy,
 - przygotowanie harmonogramu prac porządkowych na terenach cmentarzy w Krępku, Dobrzycy, Tarnowie, Skrzatuszu i Szydłowie z uwzględnieniem społeczności lokalnej oraz szkół gminnych.
- 7.2. Sporządzenie wykazu obiektów nieruchomości, stanowisk archeologicznych typowanych do rejestru zabytków z terenu gminy w celu uwzględnienia ich w dokumentach planistycznych i inwestycyjnych gminy.
- z terenu gminy Szydłowo proponuje się, zgodnie z raportem o stanie zabytków, wpisać do rejestru zabytków następujące objekty:

Tabela nr 6.

Spis obiektów, które należy wpisać do rejestru zabytków

Lp.	miejsowość	obiekt
1.	BUSZ	ZESPÓŁ DWORSKI
2.	COCH	ZESPÓŁ DWORSKI
3.	CYK	ZESPÓŁ DWORSKI
4.	DOBRZYCA	ELEKTROWNIA WODNA
5.	KOTUŃ	ZESPÓŁ DWORSKI
6.	POKRZYWNICA	KOŚCIÓŁ
7.	POKRZYWNICA	SZKOŁA
8.	RÓŻA WIELKA	PLEBANIA
9.	RÓŻA WIELKA	SZKOŁA
10.	SKRZATUSZ	SZKOŁA
11.	SZYDŁOWO	KOŚCIÓŁ POMOCNICZY P.W. ŚW. JANA CHRZCICIELA
12.	ZAWADA	SZKOŁA
13.	ZAWADA	DZWONNICA

Program w zakresie wpisów do rejestru zabytków obejmuje również rozszerzenie wpisów, scalanie. W tym zakresie należy:

- objąć wpisem kościoły w Dolaszewie, Leżenicy, Pokrzywnicy leżące na cmentarzach wpisanych do rejestru zabytków,

- scalić wpis zespołu pałacowo - parkowego w Starej Łubiance i Skrzatuszu,
- Kotuń – dwór – poszerzyć wpis o zespół dworski,
- Róża Wielka – poszerzyć wpis kościoła parafialnego o plebanię,
- Zawada – poszerzyć wpis kościoła o dzwonnice.

- Wytypowane do wpisania do rejestru zabytków województwa wielkopolskiego stanowiska archeologiczne reprezentujące dużą wartość poznawczą:

Tabela nr 7.

Stanowiska archeologiczne przeznaczone do wpisu do rejestru zabytków

Lp.	Miejscowość	Nr stanowiska	Obszar AZP	Funkcje
1.	Tarnowo	20	34-25/51	Osada OWR
2.	Tarnowo	21	34-25/52	Osada OWR, PŚ
3.	Tarnowo	22	34-25/53	Osada KP
4.	Kłoda	28	37-24/34	Osada OWR
5.	Kłoda	29	37-24/35	Osada KŁ, OWR, WŚ
6.	Kłoda	32	37-24/38	Osada N, KP, OWR
7.	Kłoda	33	37-24/39	Osada OWR, WŚ
8.	Stara Łubianka	77	35-25/83	Osada KŁ, WŚ, PŚ
9.	Stara Łubianka	90	35-25/96	Osada WŚ
10.	Stara Łubianka	91	35-25/97	Osada KŁ, WŚ, PŚ
11.	Dolaszewo	9	36-25/20	Osada KŁ
12.	Dolaszewo	2	36-25/22	Obozowisko mezolit
13.	Stara Łubianka	2	35-25/8	Osada KŁ
14.	Stara Łubianka	3	35-25/9	Cmentarzysko KP
15.	Stara Łubianka	5	35-25/11	Osada N, KŁ, PŚ
16.	Stara Łubianka	30	35-25/36	Osada OWR, PŚ

Legenda:

OWR – osada wpływów rzymskich
WŚ – wczesne średniowiecze

PŚ – późne średniowiecze
KŁ – kultura łużycka
KP – kultura pomorska
N – neolit

Baza stanowisk archeologicznych wytypowanych do wpisu do rejestru zabytków będzie systematycznie aktualizowana przez WWKZ w miarę rozpoznania archeologicznego gminy.

7.3. Wyznaczenie stref ochrony stanowisk archeologicznych wraz z zapisem zapewniającym prawidłową ochronę dziedzictwa kulturowego

Wyznaczenie stref ochrony stanowisk archeologicznych respektowanych przy sporządzaniu dokumentów planistycznych gminy oraz wprowadzenie zapisu zapewniającego prawidłową ochronę archeologicznego dziedzictwa kulturowego w stosunku do stref występowania stanowisk archeologicznych oraz obszarów chronionych: „„Prace inwestycyjne, w tym ziemne związane z budownictwem i zagospodarowaniem

terenu, w obrębie obszarów chronionych i stref występowania stanowisk archeologicznych, wymagają uzgodnienia z WUOZ, który określi warunki realizacji inwestycji”.

7.4. Określenie zasobów zabytków obszarów, nieruchomości, ruchomych i dziedzictwa archeologicznego, które można wykorzystać do tworzenia np. tras turystycznych, ścieżek dydaktycznych, organizacji festynów.

Tabela nr 8.

Wykorzystanie istniejących szlaków turystycznych do poznania ciekawych miejsc przyrodniczych i kulturowych gminy Szydłowo:

Lp.	Szlak turystyczny	Ciekawe zabytki i miejsca
1.	Czarny szlak rowerowy prowadzony przez obszar Nadleśnictwa Zdrojowa Góra o długości 22 km, rozpoczyna się w Pile przy Zalewie Koszyckim, wiedzie do Głubczyna, poprzez Dobrzycę i Paruszkę,	W Dobrzycy - elektrownia wodna (1909-1911 r.) na rzece Gwdzie, młyn na Głomi
2.	Niebieski szlak rowerowy o długości 48,5 km wytyczony został z Piły przez Tarnowo, Płytnicę, Krępsko, Dobrzycę do Głubczyna. Trasa ta łączy się ze szlakiem „Przez lasy powiatu złotowskiego”	Tarnowo: dwa cmentarz ewangelicko - augsburski z XIX w., dwa dęby szypułkowe przy dawnej drodze wjazdowej do dworu, grupa drzew o charakterze pomników przyrody nad rzeką Dobrzycą, Krępsko: kościół filialny i dzwonnica, zespół pałacowo - folwarczny z parkiem krajobrazowym, dawny cmentarz ewangelicko - augsburski, stara zabudowa wiejska.

3.	Ścieżka rowerowa relacji Kłoda – Pokrzywnica – Szydłowo – Zawada – Stara Łubianka – Tarnowo, która umożliwi dojazd do międzynarodowych tras rowerowych R-1, R-2	Kłoda – dwa zespoły folwarczne z XIX w., dwa cmentarze ewangelicko – augsburskie, Szydłowo – kościół Nieustającej Pomocy, obok kościoła p.w. Jana Chrzciciela, cmentarz katolicki przykościelny, cmentarz komunalny, Zawada: drewniany kościół z XVII w. z dzwonnica, dwa cmentarze Stara Łubianka: kościół, dworek eklektyczny, kuźnia, gorzelnia, park dworski, Tarnowo: dwa cmentarz ewangelicko - augsburski z XIX w., dwa dęby szypułkowe przy dawnej drodze wjazdowej do dworu, grupa drzew o charakterze pomników przyrody nad rzeką Dobrzycą,
4.	Ścieżka rowerowa łącząca Szydłowo ze Skrzatuszem i Różewem, a więc umożliwiająca połączenie z gminą Wałcz i trasą R-2 w Chwiramie.	Szydłowo – kościół Nieustającej Pomocy, obok kościoła p.w. Jana Chrzciciela, cmentarz katolicki przykościelny, cmentarz komunalny, Skrzatusz – zespół kościelny p.w. Wniebowzięcia NMP z XVII w., zespół dworca PKP, zespół dworsko – parkowo - folwarczny, cmentarze, zespół płatkieni
5.	Szlak rowerowy wokół Piły – szlak żółty – PI - 7004y – prowadzi przez rezerwat „Kuźnik”, Gładyszewo, Szydłowo, Dolaszewo Wałęckie PKP, Cyk, Kotuń	Szydłowo – kościół Nieustającej Pomocy, obok kościoła p.w. Jana Chrzciciela, cmentarz katolicki przykościelny, cmentarz komunalny, Cyk – zespół dworsko – parkowo – folwarczny, cmentarz Dolaszewo – zespół Dworca PKP, zespół kościoła filialnego, zespół folwarczny, Kotuń – pałac z 2 poł. XIX w., pomnik przyrody – dąb szypułkowy przed dworem, zespół szkolny
6.	Szlak rowerowy zielony PI – 70005z – Piła – przez Zawadę – do Skrzatusza	Zawada: drewniany kościół z XVII w. z dzwonnica, dwa cmentarze Skrzatusz – zespół kościelny p.w. Wniebowzięcia NMP z XVII w., zespół dworca PKP, zespół dworsko – parkowo - folwarczny, cmentarze, zespół płatkieni
7.	„Szlak kajakowy im. Jana Pawła II” - szlak Rurzyca rozpoczyna się z jeziora Krąpsko Małe, odprowadza wody sześciu wąskich, rynnowych jezior (Krąpsko Małe, Krąpsko Długie, Trzebieszki, Krąpsko Górne, Krąpsko Średnie i Dąb). Na przepłynięcie tego szlaku potrzeba 2 dni.	Na całej długości rzeka Rurzyca przepływa przez obszar Natura 2000 „Dolina Rurzyca”. Kardynał Karol Wojtyła przepływał tym szlakiem w lipcu 1978 r., na trzy miesiące przed wyborem na papieża - kamień pamiątkowy nad jeziorem, upamiętniający ten fakt
8.	Szlak kajakowy „Gwda” o długości 146 km, z jeziora Wierzchowo do Ujścia	Krąpsko: kościół filialny i dzwonnica, zespół pałacowo - folwarczny z parkiem krajobrazowym, dawny cmentarz ewangelicko - augsburski, stara zabudowa wiejska. W Dobrzycy - elektrownia wodna (1909-1911 r.) na rzece Gwdzie, młyn na Głomi
9.	Szlak kajakowy „Piława” z jeziora Komorze do Dobrzycy (wpada do Gwdy) 82 km	Zabrodzie - Stary cmentarz ewangelicko – augsburski. W Dobrzycy - elektrownia wodna (1909-1911 r.) na rzece Gwdzie, młyn na Głomi.
10.	Szlak kajakowy „Dobrzyca” z Machlin do Zabrodzia, wpada do Piławy, 60 km	Zabrodzie - Stary cmentarz ewangelicko – augsburski.
11.	Szlak kajakowy „Głomia” ze Złotowa do Dobrzycy	W Dobrzycy - elektrownia wodna (1909-1911 r.) na rzece Gwdzie, młyn na Głomi
12.	Szlak pieszy zielony PI – 1834z - rezerwat „Kuźnik”	Mozaika biotopów rezerwatu: od jezior przez torfowiska, bór bagienny, łągi, olsy, dąbrowy, aż po suche bory sosnowe stanowi jego podstawowy walor i warunkuje bardzo dużą różnorodność organizmów żyjących w rezerwacie.
13.	Szlak pieszy czarny PI – 1829s – 3 km - Stara Łubianka PKP – Leśniczówka Czapla	Zespół domu dla pracowników kolei
14.	Szlak pieszy niebieski – PI - 1837n – 17,5 km - Płytnica PKP – Zabrodzie – Leśniczówka Czapla - Piła	Zabrodzie - Stary cmentarz ewangelicko - augsburski
15.	Szlak pieszy niebieski – PI-1836n – 13 km - Piła – Góra Dąbrowa - Skrzatusz	Góra Dąbrowa - najwyższy szczyt na terenie północnej Wielkopolski Skrzatusz – zespół kościelny p.w. Wniebowzięcia NMP z XVII w., zespół dworca PKP, zespół dworsko – parkowo - folwarczny, cmentarze, zespół płatkieni
14.	Szlak pieszy żółty – PI 1838y – 17 km – rezerwat „Kuźnik” - Skrzatusz	j.w.

7.5. Określenie sposobu realizacji poszczególnych celów gminnego programu opieki nad zabytkami.

Tabela nr 9.

Sposoby realizacji gminnego programu opieki nad zabytkami

PRIORYTETY GMINNEGO PROGRAMU	CELE STRATEGICZNE	CELE OPERACYJNE	SPODZIEWANE EFEKTY
1.	2.	3.	4.
1. Konsekwentne i planowane realizowanie zadań samorządu dotyczących opieki nad zabytkami jako potwierdzenie uznania znaczenia dziedzictwa kulturowego dla rozwoju gminy	1. Stworzenie Gminnej Ewidencji Zabytków	1. Sporządzenie ewidencji zabytków po dokonaniu przeglądu zabytków w terenie z udziałem sołtysów 2. Sporządzenie gminnej ewidencji zabytków archeologicznych	1. Powstanie dokumentacji w postaci Gminnej Ewidencji Zabytków 2. Posiadania aktualnych danych dotyczących bogactwa kulturowego gminy
	2. Inwentaryzacja obiektów małej infrastruktury sakralnej (kaplic i krzyży przydrożnych)	1. Utworzenie kart ewidencyjnych kaplic i krzyży przydrożnych	1. Powstanie dokumentacji dotyczącej obiektów małej infrastruktury sakralnej 2. Powstanie szlaku kapliczek i krzyży przydrożnych
2. Rozpoznanie potrzeb dotyczących podejmowania działań zmierzających do zahamowania procesów degradacji zabytków i doprowadzania do poprawy stanu ich zachowania.	1. Uporządkowanie gospodarki zasobem mieszkalnych i usługowych budynków zabytkowych	1. Współpraca z użytkownikami i właścicielami budynków zabytkowych mająca na celu poprawę stanu zachowania i utrzymania tych obiektów	1. Szersze zaangażowanie mieszkańców gminy w działania związane z ochroną dziedzictwa kulturowego 2. Uzyskanie akceptacji dla działań służących ochronie zabytków 3. Wzrost świadomości właścicieli lub użytkowników obiektów zabytkowych
	2. Utrzymanie i poprawa stanu przestrzennego istniejących zespołów ruralistycznych	1. Promocja dobrych wzorów działań	1. Likwidacja samowoli budowlanej, 2. Zachowanie w nienaruszonym stanie istniejących zespołów ruralistycznych 3. Satysfakcja użytkowników obiektów zabytkowych wynikająca z pozytywnych działań wobec nich.
3. Zintegrowanie ochrony dziedzictwa kulturowego, przyrodniczego i krajobrazu oraz przejęcie odpowiednich zasad zagospodarowania przestrzeni,	1. Realizacja ochrony zabytków w powiązaniu z ochroną przyrody i krajobrazu	1. Uwzględnienie istniejących zespołów ruralistycznych w planowaniu i zagospodarowaniu przestrzennym oraz przy kształtowaniu środowiska 2. Aktywizacja społeczności lokalnej w kierunku zabezpieczenia starych cmentarzy, uporządkowania ich oraz opieki nad nimi	1. Współistnienie w pełnej harmonii obiektów zabytkowych typu dworki, pałace z ogrodami i parkami krajobrazowymi 2. Uzyskanie atrakcyjnych miejsc wypoczynku w historycznym otoczeniu 3. Zadbane dawne cmentarze wizytówką gminy 5. Umieszczenie niektórych zasad programu opieki nad zabytkami w Strategii Rozwoju Gminy
4. Podejmowanie działań w zakresie stałego podnoszenia świadomości społecznej o wartościach duchowych i materialnych otaczających nas krajobrazów i potrzebie większej troski każdego o ich ochronę, właściwe kształtowanie i pielęgnację	1. Promocja gminy akcentująca jej niepowtarzalność wynikającą z zasobów środowiska kulturowego	1. Pogłębianie w mieszkańcach gminy zainteresowania i dumy z tradycji historycznych terenu 2. Szeroka akcja edukacyjna i promocyjna przy udziale szkół, organizacji pozarządowych i osób prywatnych	1. Wzrost świadomości dotyczącej historycznych korzeni tych obszarów 2. Traktowanie dziedzictwa kulturowego jako elementu decydującego o niepowtarzalności gminy i jej indywidualnym wyrazie 3. Ogólna akceptacja świadomych mieszkańców dla działań ochronnych 4. Powszechna aktywizacja ludności lokalnej w sprawowaniu opieki nad dziedzictwem kulturowym 5. Pozyskanie społecznych partnerów dla ochrony środowiska kulturowego

5. Zwiększenie atrakcyjności zabytków dla potrzeb społecznych, turystycznych i edukacyjnych	1. Wykorzystanie zabytków dla wykreowania produktu turystycznego	<ol style="list-style-type: none"> 1. Stworzenie i udostępnienie komputerowej bazy danych o zabytkach gminy 2. Stworzenie i wyeksponowanie tablic wraz z mapą gminy informujących o ciekawych miejscach na terenie gminy 3. Tworzenie oferty turystycznej przy jednoczesnym wykorzystaniu walorów kulturowych i przyrodniczych gminy 4. Współpraca z wydawnictwami w celu prezentacji obiektów zabytkowych i środowiska przyrodniczo - kulturowego 5. Wprowadzenie dodatkowych oznakowań na drogach gminnych w celu ułatwienia dojazdu do obiektów zabytkowych 6. Współpraca z właścicielami obiektów zabytkowych w celu ich odpowiedniego udostępnienia 	<ol style="list-style-type: none"> 1. Łatwy dostęp do informacji na temat gminy. 2. Wykorzystanie bazy do działań promocyjnych 3. Wzrost ofert wypoczynku biernego i czynnego dla dzieci i młodzieży 4. Oznakowane szlaki turystyczne oraz ścieżki rowerowe umożliwiające zapoznanie się turystów z walorami przyrodniczymi i kulturowymi gminy 5. Powstanie przewodnika po zabytkach gminy Szydłowo
	2. Pogłębienie działań popularyzujących dziedzictwo kulturowe	<ol style="list-style-type: none"> 1. Przygotowanie i realizacja konkursu o zabytkach gminy na etapie szkół 2. Popularyzacja zasobów kulturowych w prasie, radiu i telewizji 3. Zbieranie materiałów archiwalnych (zdjęcia, mapy) dotyczących gminy Szydłowo 4. Organizowanie dni otwartych gminy Szydłowo w celu udostępnienia obiektów zabytkowych 	<ol style="list-style-type: none"> 1. Większa znajomość obiektów zabytkowych w mieście 2. Rozwój zainteresowań historycznych i krajoznawczych 3. Pogłębienie znajomości zagadnień ochrony zabytków wśród dzieci i młodzieży 4. Zbudowanie klimatu społecznego zrozumienia i akceptacji dla ochrony dziedzictwa kulturowego
6. Określenie warunków współpracy z właścicielami zabytków eliminujących sytuacje konfliktowe związane z wykorzystaniem tych zabytków	1. Wypracowanie metod i strategii zarządzania dziedzictwem kulturowym w gminie	1. Wdrożenie programu informacyjnego ułatwiającego współdziałanie przy ochronie dziedzictwa kulturowego	<ol style="list-style-type: none"> 1. Wszyscy użytkownicy czują się odpowiedzialni za dziedzictwo kulturowe 2. Nikt nie podejmuje samowolnych działań w obiektach i na obszarach zabytkowych
7. Wspieranie inicjatyw sprzyjających wzrostowi środków finansowych na opiekę nad zabytkami	1. Wypracowanie programu wspomagania finansowego długofalowych działań na rzecz ochrony dziedzictwa kulturowego i zabytków	1. Podejmowanie inicjatyw zmierzających do pozyskania środków zewnętrznych na działania rewitalizacyjne	<ol style="list-style-type: none"> 1. Wzrost funduszy poprzez sumowanie różnych źródeł nakładów na rewitalizację obszarów i obiektów zabytkowych 2. Pozyskanie środków z resortu kultury, z programów bilateralnych RP, z samorządu wojewódzkiego 3. Pozyskanie środków z pomocowych funduszy unijnych
8. Przygotowanie właścicieli i dysponentów obiektów zabytkowych do wykorzystania w opiece nad zabytkami funduszy strukturalnych Unii Europejskiej	1. Wypracowanie programu wspomagania finansowego działań na rzecz dziedzictwa kulturowego z wykorzystaniem programów celowych UE	<ol style="list-style-type: none"> 1. Informowanie właścicieli obiektów zabytkowych o możliwościach pozyskiwania środków na ochronę zabytków 2. Pomoc w tworzeniu wniosków aplikacyjnych 	1. Realne zwiększenie środków na ochronę zabytków
	2. Współpraca z samorządem wojewódzkim w tworzeniu warunków pełnoprawnego partnerstwa w strukturach unijnych wyspecjalizowanych w ochronie środowiska kulturowego		

VIII. PODZIAŁ NA OBSZARY, PROJEKTY, ZADANIA.

Okres, na który opracowany został niniejszy program podzielono na dwa podokresy programowe:

- 2009
- 2010 – 2013

Określenie trwania podokresu pierwszego wynika z faktu, iż do tej pory niewiele działań podejmowano w celu zachowania dóbr kultury. Niektóre struktury powstaną po raz pierwszy, część działań wymaga właściwego przygotowania metodycznego i merytorycznego.

Pewien okres czasu potrzebny będzie na przewartościowanie i zmianę sposobu myślenia, o tym co nas otacza i co jest ważne, mieszkańców i władz lokalnych.

W ramach poszczególnych zadań operacyjnych podjęte zostaną niżej wymienione działania.

Tabela nr 10.

Działania szczegółowe podane w podziale na podokresy.

Dla realizacji celu ogólnego: 1. Konsekwentne i planowane realizowanie zadań samorządu dotyczących opieki nad zabytkami jako potwierdzenie uznania znaczenia dziedzictwa kulturowego dla rozwoju gminy		
Cel operacyjny	2009	2010 - 2013
1.1.1. Sporządzenie ewidencji zabytków po dokonaniu przeglądu zabytków w terenie z udziałem sołtysów	1. Dokonanie przeglądu zabytków w terenie 2. Określenie właściciela oraz stanu technicznego obiektu zabytkowego 3. Wykonanie szczegółowej dokumentacji fotograficznej wszystkich obiektów 4. Wykonanie kart ewidencji dla wszystkich zabytków gminy	1. Systematyczna ocena aktualności gminnej ewidencji zabytków 2. Uzupełnianie gminnej ewidencji zabytków o nowe obiekty
1.1.2. Sporządzenie ewidencji zabytków archeologicznych	1. Analiza zabytków archeologicznych na terenie gminy 2. Wykonanie kart ewidencji dla wszystkich zabytków archeologicznych	1. Aktualizacja danych
1.2.1. Utworzenie kart ewidencyjnych kaplic i krzyży przydrożnych	1. Dokonanie przeglądu i stanu zachowania przydrożnych kapliczek i krzyży	1. Przygotowanie szlaku kapliczek i krzyży przydrożnych 2. Opracowanie systemu opieki nad obiektami małej infrastruktury sakralnej.
Dla realizacji celu ogólnego: 2. Rozpoznanie potrzeb dotyczących podejmowania działań zmierzających do zahamowania procesów degradacji zabytków i doprowadzania do poprawy stanu ich zachowania.		
Cel operacyjny	2009	2010 - 2013
2.1.1. Współpraca z użytkownikami i właścicielami budynków zabytkowych mająca na celu poprawę stanu zachowania i utrzymania tych obiektów	1. Wypracowanie zasad współpracy z właścicielami, administratorami i użytkownikami budynków zabytkowych 2. Organizowanie cyklicznych spotkań służb ochrony zabytków z przedstawicielami samorządu oraz właścicielami i użytkownikami obiektów zabytkowych 3. Tworzenie mechanizmów zainteresowania właściwym utrzymaniem mieszkalnych obiektów zabytkowych 4. Promowanie pozytywnych wzorców gospodarowania w obiektach zabytkowych i miejscach ważnych historycznie	1. Wymiana doświadczeń dotyczących ochrony dziedzictwa kulturowego z przedstawicielami właścicieli i użytkowników obiektów zabytkowych z innych miast lub wsi 2. Organizowanie cyklicznych spotkań służb ochrony zabytków z przedstawicielami samorządu oraz właścicielami i użytkownikami obiektów zabytkowych 3. Promowanie pozytywnych wzorców gospodarowania w obiektach zabytkowych i miejscach ważnych historycznie
2.2.1. Promocja dobrych wzorów działań	1. Organizowanie spotkań informujących o pozytywnych efektach działań prowadzonych w innych miejscach o podobnych problemach środowiska kulturowego	1. Organizowanie szkoleń upowszechniających prawidłowe ustalanie cyklu prac konserwatorskich przy obiektach i przestrzeniach zabytkowych
Dla realizacji celu ogólnego: 3. Zintegrowanie ochrony dziedzictwa kulturowego, przyrodniczego i krajobrazu oraz przejście odpowiednich zasad zagospodarowania przestrzeni		
Cel operacyjny	2009	2010 - 2013
3.1.1. Uwzględnienie istniejących zespołów ruralistycznych w planowaniu i zagospodarowaniu przestrzennym oraz przy kształtowaniu środowiska	1. Przeprowadzenie szkoleń pracowników samorządowych w kierunku respektowania zasad opieki nad zabytkami	1. Stworzenie systemu kontroli pod kątem ochrony dóbr kultury i przyrody podczas powstawania miejscowych planów zagospodarowania przestrzennego

3.1.2 Aktywizacja społeczności lokalnej w kierunku zabezpieczenia starych cmentarzy, uporządkowania ich oraz opieki nad nimi	1. Opracowanie planu opieki nad starymi, szczególnie nieczynnymi cmentarzami	1. Egzakwowanie realizacji planu dotyczącego zabezpieczenia starych cmentarzy
Dla realizacji celu ogólnego: 4. Podejmowanie działań w zakresie stałego podnoszenia świadomości społecznej o wartościach duchowych i materialnych otaczających nas krajobrazów i potrzebie większej troski każdego o ich ochronę, właściwe kształtowanie i pielęgnację		
Cel operacyjny	2009	2010 - 2013
4.1.1. Pogłębianie w mieszkańcach gminy zainteresowania i dumy z tradycji historycznych terenu	1. Wprowadzenie i wzmocnienie problematyki ochrony dziedzictwa kulturowego do systemu edukacji szkolnej 2. Wprowadzenie problematyki ochrony dziedzictwa kulturowego do programów społecznych 3. Propagowanie działania społecznej opieki nad zabytkami 4. Nawiązanie współpracy z organizacjami społecznymi dla ochrony dziedzictwa kulturowego	1. Podjęcie przedsięwzięć prowadzących do tworzenia miejsc pracy związanych z opieką nad zabytkami
4.1.2. Szeroka akcja edukacyjna i promocyjna przy udziale szkół, organizacji pozarządowych i osób prywatnych	1. Opracowanie programu szkoleń z zakresu edukacji kulturowej kierowanej do dzieci i dorosłych	1. Opracowanie programu promocji środowiska kulturowego gminy 2. Przygotowanie i realizacja przedsięwzięć oraz imprez mających na celu promocję gminy w województwie i kraju
Dla realizacji celu ogólnego: 5. Zwiększanie atrakcyjności zabytków dla potrzeb społecznych, turystycznych i edukacyjnych		
Cel operacyjny	2009	2010 - 2013
5.1.1. Stworzenie i udostępnienie komputerowej bazy danych o zabytkach gminy	1. Opracowanie bazy danych o zabytkach i historycznych przestrzeniach gminy	1. Systematyczne uaktualnianie bazy danych o zabytkach i przestrzeniach historycznych gminy
5.1.2. Stworzenie i wyeksponowanie tablic wraz z mapą gminy informujących o ciekawych miejscach na terenie gminy	1. Przygotowanie projektu tablicy informującej o ciekawszych miejscach na terenie gminy	1. Wyeksponowanie, co najmniej trzech tablic informacyjnych w strategicznych miejscach gminy
5.1.3. Tworzenie oferty turystycznej przy jednoczesnym wykorzystaniu walorów kulturowych i przyrodniczych gminy	1. Przygotowanie oferty turystycznej przez przeszkolonego pracownika gminy	1. Utworzenie jednolitego systemu informacji turystycznej oraz propagowanie przygotowanej oferty turystycznej kierowanej do mieszkańców najbliższych okolic
5.1.4. Współpraca z wydawnictwami w celu prezentacji obiektów zabytkowych i środowiska przyrodniczo – kulturowego	1. Opracowanie folderów i innych wydawnictw o tematyce środowiska kulturowego gminy Szydłowo	1. Opracowanie folderów i innych wydawnictw o tematyce środowiska kulturowego gminy Szydłowo
5.1.5. Wprowadzenie dodatkowych oznakowań na drogach gminnych w celu ułatwienia dojazdu do obiektów zabytkowych	1. Przygotowanie oznakowań na drogach gminnych	1. Rozmieszczenie dodatkowych oznakowań na drogach gminnych w celu ułatwienia dojazdu do obiektów zabytkowych
5.2.1. Przygotowanie i realizacja konkursu o zabytkach gminy na etapie szkół	1. Wprowadzenie w harmonogram konkursów na szczeblu szkolnym i szczeblu gminnym konkursu wiedzy o gminie i jej dorobku kulturowym	1. Coroczne wyłanianie laureatów gminnego konkursu wiedzy o gminie i jej dorobku kulturowym na szczeblu szkoły podstawowej i gimnazjum
5.2.2. Popularyzacja zasobów kulturowych w prasie, radiu i telewizji	1. Bieżące wykorzystanie prasy, radia i telewizji oraz internetu do prezentacji środowiska kulturowego i podejmowanych wobec niego działań	1. Kontynuacja współpracy z prasą, radiem i telewizją i wykorzystania internetu do prezentacji środowiska kulturowego i podejmowanych wobec niego działań rewitalizacyjnych
5.2.3. Zbieranie materiałów archiwalnych (zdjęcia, mapy) dotyczących gminy Szydłowo	1. Nawiązanie współpracy z najstarszymi mieszkańcami gminy w celu zgromadzenia materiałów archiwalnych (zdjęcia, mapy) dotyczących gminy Szydłowo	1. Opracowanie metod i zasad przechowywania zdobytych materiałów
5.2.4. Organizowanie dni otwartych gminy Szydłowo w celu udostępnienia obiektów zabytkowych	1. Wyznaczenie osoby odpowiedzialnej za organizację dni otwartych gminy Szydłowo oraz wprowadzenie tych dni w kalendarz imprez gminnych	1. Wdrożenie organizacji dni otwartych gminy Szydłowo jako stałego elementu promocji gminy
Dla realizacji celu ogólnego: 6. Określenie warunków współpracy z właścicielami zabytków eliminujących sytuacje konfliktowe, związane z wykorzystaniem tych zabytków		

Cel operacyjny	2009	2010 - 2013
1. Wdrożenie programu informacyjnego ułatwiającego współdziałanie przy ochronie dziedzictwa kulturowego	1. Przyjęcie przez samorząd roli koordynatora działań przy ochronie dziedzictwa kulturowego	1. Samorządowa koordynacja działań przy ochronie dziedzictwa kulturowego 2. Udostępnienie strony internetowej www.szydlovo.pl dla potrzeb działań związanych z ochroną dziedzictwa kulturowego 3. Stworzenie systemu informacji i promocji zagadnień ochrony dziedzictwa kulturowego
Dla realizacji celu ogólnego: 7. Wspieranie inicjatyw sprzyjających wzrostowi środków finansowych na opiekę nad zabytkami		
Cel operacyjny	2009	2010 - 2013
7.1.1. Podejmowanie inicjatyw zmierzających do pozyskania środków zewnętrznych na działania rewitalizacyjne		1. Opracowanie programu zwiększenia wpływów do budżetu z przeznaczeniem na ochronę dziedzictwa kulturowego 2. Pozyskiwanie pełni informacji o możliwościach wykorzystywania dla działań rewitalizacyjnych różnych źródeł finansowania w tym: fundusze strukturalne, inicjatywy wspólnotowe i programy unijne, krajowe fundusze unijne, fundusze prywatne i ich sumowanie dla potrzeb realizacji działań rewitalizacyjnych
Dla realizacji celu ogólnego: 8. Przygotowanie właścicieli i dysponentów obiektów zabytkowych do wykorzystania w opiece nad zabytkami funduszy strukturalnych Unii Europejskiej		
Cel operacyjny	2009	2010 - 2013
8.1.1. Informowanie właścicieli obiektów zabytkowych o możliwościach pozyskiwania środków na ochronę zabytków	Wypracowanie systemu informowania właścicieli obiektów zabytkowych o możliwościach pozyskiwania środków na ochronę zabytków	Kontynuacja

W najbliższych latach w uchwalanych budżetach gminy przewiduje się uwzględnienie wydatków na zadania związane z realizacją w/w działań. W roku 2009 planuje się kwotę około 10.000 zł, która w kolejnych latach będzie się sukcesywnie zwiększać.

Koordinatorami działań i osobami odpowiedzialnymi za realizację zadań umieszczonych w gminnym programie opieki nad zabytkami zostają Panie: Magdalena Krawczyk – inspektor ds. promocji gminy i pozyskiwania środków unijnych oraz Grażyna Bednarek – kierownik oświaty i kultury gminy Szydłowo.

IX. INSTRUMENTARIUM REALIZACJI GMINNEGO PROGRAMU OPIEKI NAD ZABYTKAMI.

Podmiotem określającym gminny program opieki nad zabytkami jest samorząd gminny. Realizacja programu odbywać się będzie poprzez zespół działań władz gminnych na rzecz osiągnięcia celów w nim przyjętych. Samorząd ma oddziaływać na różne podmioty mające do czynienia z obiektami i przestrzeniami zabytkowymi, tak, by wywołać ich pożądane zachowania prowadzące do realizacji zamierzonych celów.

Głównym odbiorcą programu jest społeczność lokalna, która bezpośrednio odczuje efekty jego wdrażania.

Dostępne instrumentarium służące realizacji niniejszego programu wynika z obowiązującego prawa oraz z realiów związanych z finansami publicznymi.

W realizacji gminnego programu opieki nad zabytkami dla gminy Szydłowo wykorzystane zostaną następujące grupy

instrumentów: instrumenty prawne, koordynacji finansowe, społeczne i kontrolne.

9.1. Instrumenty prawne

Do instrumentów prawnych należą między innymi:

- Wynikające z przepisów ustawowych dokumenty wydawane przez wojewódzkiego konserwatora zabytków.
- Studium uwarunkowań i kierunków zagospodarowania przestrzennego gminy.
- Miejscowy plan zagospodarowania przestrzennego.
- Programy określające politykę państwa i województwa w zakresie ochrony dziedzictwa kulturowego.

9.2. Instrumenty finansowe

Do instrumentów finansowych należą między innymi:

- Dotacje.
- Subwencje.
- Dofinansowania.
- Nagrody.
- Zachęty finansowe.
- Zbiórki społeczne.
- Programy operacyjne uwzględniające finansowanie z funduszy unijnych.

9.3. Instrumenty społeczne

Do instrumentów społecznych należą między innymi:

- Edukacja kulturowa.
- Informacja.
- Sprawna komunikacja.
- Współpraca.
- Współdziałanie z organizacjami społecznymi.
- Wzbogacona oferta miejsc pracy i działań prowadzących do przeciwdziałania bezrobociu.

9.4. Instrumenty koordynacji

Do instrumentów koordynacji należą między innymi:

- Strategia rozwoju gminy.
- Programy rozwoju infrastruktury.
- Programy rozwoju środowiska przyrodniczego.
- Programy prac konserwatorskich.
- Studia i analizy, koncepcje.
- Umowy, porozumienia, kontakty.
- Współpraca z Wojewódzkim Urzędem Ochrony Zabytków.
- Współpraca z ośrodkami naukowymi.
- Współpraca z diecezją w zakresie ochrony i opieki nad zabytkami.

9.5. Instrumenty kontrolne

Do instrumentów kontrolnych należą między innymi:

- Ciągła aktualizacja bazy danych geodezji i gospodarki gruntami, infrastruktury technicznej, stanu zagospodarowania przestrzennego, stanów technicznych obiektów zabytkowych, poziomu bezrobocia.
- Monitoring stanu środowiska kulturowego.

Uruchomienie podanych instrumentów wymaga od władz i społeczeństwa lokalnego inicjatywy i konkretnych działań w wielu sferach prowadzonej działalności:

- wykorzystanie wszelkich dopuszczonych prawem przepisów dla efektywnego przygotowania polityki i programów ochrony środowiska kulturowego,
- wykorzystanie regionalnych programów dotyczących ochrony środowiska kulturowego województwa dla realizacji programu opieki nad zabytkami,
- budowanie platform współpracy z innymi, ościennymi gminami o podobnych problemach, w celu zwiększenia skuteczności wspólnie podejmowanych inicjatyw,
- nawiązanie współpracy z sąsiadującymi samorządami dla tworzenia wspólnej, subregionalnej polityki ochrony środowiska kulturowego i przyrodniczego,
- prowadzenie marketingu terytorialnego,
- tworzenie opracowań planistycznych uwzględniających potrzeby ochrony środowiska kulturowego,
- sporządzanie analiz i ocen skutków wpływu planowanych działań na środowisko kulturowe gminy,

- pozyskanie poparcia społecznego dla działań związanych z ochroną dziedzictwa kulturowego,
- pozyskiwanie z wszelkich dostępnych źródeł środków finansowych,
- koordynowanie działań prowadzonych w stosunku do środowiska kulturowego,
- współpraca z organizacjami pozarządowymi zajmującymi się ochroną zabytków i opieką nad zabytkami,
- efektywne zarządzanie programem,
- prowadzenie ciągłego monitoringu zmian w stanie środowiska kulturowego.

X. MONITORING DZIAŁANIA GMINNEGO PROGRAMU OPIEKI NAD ZABYTKAMI.

Jak wynika z zapisów ustawowych, wójt gminy Szydłowo ma obowiązek sporządzania co 2 lata sprawozdań z realizacji gminnego programu opieki nad zabytkami. Sprawozdanie to ma być przedstawione radzie gminy.

Kolejna aktualizacja gminnego programu opieki nad zabytkami dla gminy Szydłowo opracowana będzie po 4 latach od momentu przyjęcia go przez radę gminy.

Ocena stanu realizacji programu powinna być przeprowadzona przez radę gminy przy ewentualnym udziale przedstawiciela Urzędu Ochrony Zabytków oraz organizacji zajmujących się ochroną zabytków i opieką nad zabytkami. Dla oceny tej istotne znaczenie ma opinia społeczna, wobec tego niezbędne jest udostępnienie programu do publicznej wiadomości.

Dla potrzeb dokonania oceny programu opieki nad zabytkami konieczne jest prowadzenie monitoringu wybranych wskaźników i wyników działań podejmowanych dla realizacji poszczególnych celów określonych w tym programie.

Dla oceny realizacji celu: Konsekwentne i planowane realizowanie zadań samorządu dotyczących opieki nad zabytkami jako potwierdzenie uznania znaczenia dziedzictwa kulturowego dla rozwoju gminy niezbędne będzie:

- określenie ilości obiektów zabytkowych objętych działaniami zabezpieczającymi,
- potwierdzenie faktu uwzględnienia w planie zagospodarowania przestrzennego ochrony obiektów kulturowych, obszarów przyrodniczych i miejsc cennych krajobrazowo,
- dokonanie oceny dokumentacji fotograficznej obiektów oraz wykonania kart ewidencji zabytków,
- potwierdzenie faktu sporządzenia pełnej oceny stanu obiektów zabytkowych oraz zagrożeń,
- podanie % odnowionych i zadbanych kapliczek oraz krzyży przydrożnych,
- ocena zaawansowania prac nad sporządzeniem ewidencji kapliczek i krzyży przy drogach gminnych i powiatowych.

Dla oceny realizacji celu: Rozpoznanie potrzeb dotyczących podejmowania działań zmierzających do zahamowania procesów degradacji zabytków i doprowadzania do poprawy stanu ich zachowania konieczna będzie:

- ilość przeprowadzonych, wspólnie ze służbą ochrony zabytków, kontroli pod kątem ochrony dóbr kultury,
- % osób prywatnych zaangażowanych w pracach nad zachowaniem dóbr kultury,
- ilość szkoleń i spotkań z użytkownikami oraz właścicielami budynków zabytkowych.

Dla oceny realizacji celu: Zintegrowanie ochrony dziedzictwa kulturowego, przyrodniczego i krajobrazu oraz przejęcie odpowiednich zasad zagospodarowania przestrzeni niezbędne będzie:

- podanie ilości godzin przepracowanych w celu odrestaurowania starych cmentarzy,
- potwierdzenie umieszczenia niektórych zasad zawartych w programie opieki nad zabytkami w Strategii Rozwoju Gminy,
- podanie ilości dokonanych wpisów do rejestru zabytków w ujęciu całościowym (dwór – park - zabudowania, kościół – cmentarz – plebania)
- podanie ilości godzin przepracowanych w parkach krajobrazowych w celu ich uporządkowania i zwiększenia atrakcyjności.

Dla realizacji celu: Podejmowanie działań w zakresie stałego podnoszenia świadomości społecznej o wartościach duchowych i materialnych otaczających nas krajobrazów i potrzebie większej troski każdego o ich ochronę, właściwe kształtowanie i pielęgnację niezbędne będzie:

- podanie ilości imprez, mających na celu promocję gminy i wzrost jej atrakcyjności w obszarze kultury i turystyki,
- potwierdzenie wprowadzenia problematyki ochrony dziedzictwa kulturowego do zajęć szkolnych,
- podanie ilości spotkań i szkoleń przeprowadzonych z zakresu edukacji kulturowej.

Dla realizacji celu: Zwiększanie atrakcyjności zabytków dla potrzeb społecznych, turystycznych i edukacyjnych konieczne będzie:

- potwierdzenie funkcjonowania komputerowej, na bieżąco aktualizowanej bazy danych o zabytkach gminy,
- potwierdzenie wykonania i rozmieszczenia tablic informacyjnych o gminie,
- ocena ilości i przydatności opracowanych folderów na temat gminy,
- ocena oznakowań na drogach gminnych, ułatwiających dojazd do obiektów zabytkowych,
- ocena ilości i jakości zorganizowanych dni otwartych gminy Szydłowo,
- ocena efektów i przydatności zebranych materiałów archiwalnych dotyczących gminy Szydłowo,
- podanie ilości i ocena efektów konkursów o tematyce dziedzictwa kulturowego gminy,
- ocena stopnia wykorzystania mediów dla prezentacji problematyki ochrony środowiska kulturowego gminy.

Dla realizacji celu: Określenie warunków współpracy z właścicielami zabytków eliminujących sytuacje konfliktowe, związane z wykorzystaniem tych zabytków niezbędna będzie:

- ocena stopnia zaangażowania samorządu w koordynację działań przy ochronie zabytków,
- ocena stopnia wykorzystania strony internetowej dla potrzeb działań związanych z ochroną dziedzictwa kulturowego,
- ocena skuteczności przepływu informacji na tematy związane z ochroną zabytków.

Dla realizacji celu: Wspieranie inicjatyw sprzyjających wzrostowi środków finansowych na opiekę nad zabytkami konieczne będą:

- dokonanie analizy ilości wdrożonych działań w ochronie i opiece nad zabytkami wspartych środkami samorządowymi,
- potwierdzenie powstania programu zwiększania wpływów do budżetu z przeznaczeniem ich na ochronę dziedzictwa kulturowego gminy.

Do realizacji celu: Przygotowanie właścicieli i dysponentów obiektów zabytkowych do wykorzystania w opiece nad zabytkami funduszy strukturalnych Unii Europejskiej konieczna będzie:

- ocena skuteczności wypracowanego systemu informowania właścicieli obiektów zabytkowych o możliwościach pozyskiwania środków unijnych na ochronę zabytków,
- podanie ilości środków pozyskanych z funduszy unijnych z przeznaczeniem na ochronę dóbr kultury.

XI. NIEKTÓRE ZEWNĘTRZNE ŹRÓDŁA FINANSOWANIA GMINNEGO PROGRAMU OPIEKI NAD ZABYTKAMI.

Ustawa o ochronie zabytków i opiece nad zabytkami nakłada na właścicieli i użytkowników obowiązek dbania o zabytek. Wsparciem dla nich mogą być środki z budżetu Państwa lub ze specjalnych powołanych do tego funduszy, w tym funduszy pomocniczych Unii Europejskiej.

Krajowym programem wspierającym inicjatywy kulturalne jest Narodowa strategia rozwoju kultury na lata 2004 – 2013. Wśród wielu programów operacyjnych znajdują się dwa, z których fundusze wspierają programy związane z ochroną dziedzictwa kulturowego. Są to: program operacyjny „Rozwój inicjatyw lokalnych” oraz program operacyjny „Dziedzictwo kulturowe”.

Program operacyjny „Rozwój inicjatyw lokalnych”. Celem programu jest wyrównywanie różnic w dostępie do kultury, pobudzanie kulturalnych inicjatyw lokalnych oraz stwarzanie na poziomie lokalnym warunków do rozwoju twórczości.

W ramach programu wspierane będą wszystkie niskobudżetowe zadania (tj. takie, w których maksymalna wnioskowana dotacja z budżetu Ministra Kultury wynosi maksymalnie 25.000 zł) z zakresu:

- upowszechniania kultury;
- edukacji kulturalnej;
- promocji twórczości;

- ochrony i zachowania dziedzictwa kulturowego;
- inwestycji oraz zakupu wyposażenia.

Uprawnionymi wnioskodawcami mogą być:

- państwowe i samorządowe instytucje kultury i instytucje filmowe;
- jednostki samorządu terytorialnego;
- publiczne i niepubliczne szkoły artystyczne I i II stopnia oraz uczelnie artystyczne;
- organizacje pozarządowe dla których prowadzenie działalności kulturalnej jest podstawowym celem statutowym;
- kościoły (parafie) i związki wyznaniowe;
- przedsiębiorcy działający w sferze kultury
- archiwa państwowe.

Program operacyjny „Dziedzictwo kulturowe”. Celem programu jest intensyfikacja ochrony i upowszechniania dziedzictwa kulturowego, w tym kompleksowa poprawa stanu zabytków oraz rozwój kolekcji muzealnych. Program dotyczy również placówek emigracyjnych oraz zabytków polskich z Polską związanych, znajdujących się poza granicami kraju.

Celami cząstkowymi programu są:

- poprawa stanu zachowania zabytków;
- zwiększanie narodowego zasobu dziedzictwa kulturowego (w tym także dziedzictwa archeologicznego);
- kompleksowa rewaloryzacja zabytków i ich adaptacja na cele inne niż kulturalne;
- zwiększanie roli zabytków i muzealiów w rozwoju turystyki i przedsiębiorczości poprzez tworzenie zintegrowanych narodowych produktów turystycznych;
- poprawa warunków instytucjonalnych, prawnych i organizacyjnych w zakresie ochrony zabytków i ich dokumentacji;
- zabezpieczenie zabytków, muzealiów i archiwaliów przed skutkami klęsk żywiołowych, kradzieżami i nielegalnym wywozem za granicę oraz na wypadek sytuacji kryzysowych i konfliktu zbrojnego.

Cele programu realizowane będą poprzez dwa priorytety:

1. Rewaloryzacja zabytków nieruchomych i ruchomych.
2. Rozwój i konserwacja kolekcji muzealnych.

Priorytet 1: Rewaloryzacja zabytków nieruchomych i ruchomych. Departamentem zarządzającym jest Departament Ochrony Zabytków (DOZ).

Rodzaje kwalifikujących się zadań (projekty realizowane bez udziału środków europejskich) to:

- rewitalizacja historycznych obszarów miejskich;
- ochrona i zachowanie krajobrazu kulturowego wsi;
- rewitalizacja, rewaloryzacja, konserwacja, renowacja, modernizacja i adaptacja na cele inne niż kulturalne historycznych obiektów i zespołów zabytkowych wraz z ich

otoczeniem, w tym zespołów fortyfikacyjnych oraz budowli obronnych, parków i ogrodów;

- rewaloryzacja i konserwacja zabytków budownictwa drewnianego;
- rewaloryzacja i konserwacja zabytków romańskich;
- rewaloryzacja zabytkowych cmentarzy oraz renowacja, ochrona i zachowanie miejsc pamięci i martyrologii w kraju i za granicą;
- dokumentowanie zabytków (w tym badania naukowe i inwentaryzacja);
- zabezpieczenie przed skutkami klęsk żywiołowych, zniszczeniem, kradzieżą i nielegalnym wywozem za granicę zabytków ruchomych i nieruchomych;
- ochrona zabytków na wypadek sytuacji kryzysowych i konfliktu zbrojnego;
- rewaloryzacja oraz prace remontowe i konserwatorskie w zabytkach polskich lub z Polską związanych, znajdujących się poza granicami kraju.

Uprawnieni wnioskodawcy to:

- jednostki samorządu terytorialnego, realizujące zadania na własną rzecz lub na rzecz instytucji nie będących instytucjami kultury;
- organizacje pozarządowe, za wyjątkiem działających w sferze kultury;
- kościoły i związki wyznaniowe;
- prywatni właściciele lub posiadacze zabytków;
- podmioty prowadzące działalność gospodarczą;
- państwowe instytucje kultury realizujące wybrane zadania.

Informacje pochodzą ze strony: www.mk.pl

Fundusz Generalnego Konserwatora Zabytków. Ustawa o ochronie zabytków i opiece nad zabytkami reguluje tryb, zakres i rodzaj dotacji udzielanych z budżetu Skarbu Państwa, za pośrednictwem GKZ bądź WKZ. Osoba fizyczna, jednostka samorządu lub inna jednostka organizacyjna będąca właścicielem bądź posiadaczem zabytku wpisanego do rejestru, może ubiegać się o udzielenie dotacji celowej z budżetu państwa na dofinansowanie prac konserwatorskich, restauracyjnych lub robót budowlanych (Ustawa o ochronie zabytków i opiece nad zabytkami, D.U. z dnia 17 września 2003 r., R.7, art. 73).

Programem europejskim wspomagającym szeroki wachlarz projektów na poziomie krajowym, regionalnym i lokalnym jest Europejski Fundusz Rozwoju Regionalnego, którego fundusze zarządzane są przez Zintegrowany Program Operacyjny Rozwoju Regionalnego.(ZPORR)

Program Infrastruktura i Środowisko 2007 – 2013. Celem programu jest poprawa atrakcyjności inwestycyjnej Polski i jej regionów poprzez rozwój infrastruktury technicznej przy równoczesnej ochronie i poprawie stanu środowiska, zdrowia, zachowaniu tożsamości kulturowej i rozwijaniu spójności terytorialnej. Program zgodnie z Narodowymi Strategicznymi Ramami Odniesienia (NSRO), zatwierdzonymi 7 maja 2007 r.

przez Komisję Europejską, stanowi jeden z programów operacyjnych będących podstawowym narzędziem do osiągnięcia założonych w nich celów przy wykorzystaniu środków Funduszu Spójności i Europejskiego Funduszu Rozwoju Regionalnego.

Program Operacyjny Infrastruktura i Środowisko jest również ważnym instrumentem realizacji odnowionej Strategii Lizbońskiej, a wydatki na cele priorytetowe UE stanowią w

ramach programu 66,23 proc. całości wydatków ze środków unijnych.

W ramach programu realizowanych będzie 15 priorytetów. Wśród nich w 11 punkcie znajduje się –Kultura i dziedzictwo kulturowe. Instytucją odpowiedzialną za wdrożenie tego projektu jest Ministerstwo Kultury i Dziedzictwa Narodowego. Bliższe dane na stronie internetowej

1160

UCHWAŁA Nr XXV/148/2009 RADY GMINY CHRZYPSKO WIELKIE

z dnia 18 marca 2009 r.

w sprawie: utworzenia odrębnego obwodu głosowania w Domu Pomocy z dnia 18 marca 2009 r. Społecznej w Łęczeczkach

Na podstawie art. 42 ust.2 ustawy z dnia 23 stycznia 2004 r. – Ordynacja wyborcza do Parlamentu Europejskiego(Dz.U. Nr 25, poz. 219 ze zmianami), zgodnie z art. 30 ust. 1 i 3 ustawy z dnia 12 kwietnia 2001 r. - Ordynacja wyborcza do Sejmu Rzeczypospolitej Polskiej i do Senatu Rzeczypospolitej Polskiej (tekst jednolity: Dz. U z 2007 r. Nr 190 poz. 1360 ze zmianami) Rada Gminy Chrzypsko Wielkie uchwala, co następuje:

§1. 1. W celu przeprowadzenia wyborów do Parlamentu Europejskiego tworzy się dla pensjonariuszy Domu Pomocy Społecznej w Łęczeczkach, obwód głosowania Nr 3.

2. Granicą obwodu głosowania, o którym mowa w §1 ust. 1 niniejszej uchwały jest Dom Pomocy Społecznej w Łęczeczkach.

3. Siedziba obwodowej komisji wyborczej Nr 3 mieści się w Domu Pomocy Społecznej w Łęczeczkach - Łęczeczki Nr 40.

§2. Wykonanie uchwały powierza się Wójtowi Gminy.

§3. Uchwała wchodzi w życie z dniem podjęcia i podlega ogłoszeniu w Dzienniku Urzędowym Województwa Wielkopolskiego oraz podaniu do publicznej wiadomości w sposób zwyczajowo przyjęty.

Przewodniczący
Rady Gminy
(-) mgr inż. Tomasz Jurgowiak