

do 8 czerwca 2009 r.	- zgłaszanie Komisarzowi Wyborczemu w Lesznie kandydatów na członków Gminnej Komisji Wyborczej
do 11 czerwca 2009 r.	- powołanie przez Komisarza Wyborczego w Lesznie Gminnej Komisji Wyborczej w Pępowie
do 26 czerwca 2009 r. do godz. 24.00	- zgłoszenie Gminnej Komisji Wyborczej w Pępowie list kandydatów na radnych w okręgu wyborczym Nr 10
do 26 czerwca 2009 r.	- zgłaszanie Wójtowi kandydatów na członków obwodowej komisji wyborczej
do 5 lipca 2009 r.	- powołanie przez Gminną Komisję Wyborczą składu obwodowej komisji wyborczej, - podanie do publicznej wiadomości, w formie obwieszczenia, informacji o numerze i granicach obwodu głosowania oraz wyznaczonej siedzibie obwodowej komisji wyborczej
do 11 lipca 2009 r.	- rozplakatowanie obwieszczenia Gminnej Komisji Wyborczej w Pępowie o zarejestrowanych listach kandydatów na radnego zawierające numery list, dane o kandydatach na radnego umieszczone w zgłoszeniach list wraz z ewentualnymi oznaczeniami kandydatów i list
do 12 lipca 2009 r.	- sporządzenie spisu wyborców w Urzędzie Gminy
24 lipca 2009 r. o godz. 24 ⁰⁰	- zakończenie kampanii wyborczej
do 25 lipca 2009 r.	- przekazanie przewodniczącemu obwodowej komisji wyborczej spisu wyborców
26 lipca 2009 r.	- głosowanie od 6.00 - 20.00

1913

UCHWAŁA Nr XXXIX/333/09 RADY MIEJSKIEJ W OBORNIKACH

z dnia 27 marca 2009 r.

w sprawie uchwalenia miejscowego planu zagospodarowania przestrzennego terenów zabudowy przemysłowo-gospodarczej dla działek o nr ewidencyjnych 2/34, 2/33 położonych w miejscowości Kowanowo, gmina Oborniki oraz dla działki o nr ewidencyjnym 708 położonej w miejscowości Oborniki

Na podstawie art. 20 ust. 1 ustawy z 27 marca 2003 r. o planowaniu i zagospodarowaniu przestrzennym (Dz.U. z 2003, Nr 80 poz. 717, Nr 162, poz. 1568; z 2004, Nr 6, poz. 41, Nr 92, poz. 880, Nr 141, poz. 1492), art. 18 ust. 2 pkt 5 i art. 40 ust. 1 ustawy z 8 marca 1990 r. o samorządzie gminnym (Dz.U. z 2001 r., Nr 142 poz. 1591, z 2002 Nr 23, poz. 220, Nr 62, poz. 558, Nr 113, poz. 984, Nr 153, poz. 1271, Nr 214, poz. 1806, z 2003 Nr 80, poz. 717, Nr 162, poz. 1568, z 2004 r. Nr 102, poz. 1055, Nr 116, poz. 1203, Nr 167, poz. 1759) oraz uchwały Nr XXVII/212/08 Rady Miejskiej w Obornikach z dnia 30 maja 2008 r. w sprawie przystąpienia do sporządzenia miejscowego planu zagospodarowania przestrzennego pod zabudowę przemysłowo - gospodarczą dla działek o nr ewidencyjnych 2/34, 2/33 położonych w miejscowości Kowanowo gmina Oborniki oraz działki o nr ewidencyjnym 708 położonej w miejscowości Oborniki, Rada Miejska uchwala co następuje:

DZIAŁ I

Przepisy wstępne

§1. Stwierdza się zgodność planu z ustaleniami Studium uwarunkowań i kierunków zagospodarowania przestrzennego Gminy Oborniki, zatwierdzonym uchwałą nr VI/30/03 Rady Miejskiej w Obornikach z dnia 5 lutego 2003 r. - wyrys ze studium na rysunku planu.

§2. Uchwala się miejscowy plan zagospodarowania przestrzennego terenów zabudowy przemysłowo - gospodarczej na działkach o numerach ewidencyjnych 2/34 i 2/33 w miejscowości Kowanowo, gmina Oborniki i na działce o numerze ewidencyjnym 708 w miejscowości Oborniki.

§3. Integralnymi częściami uchwały są:

- 1) załącznik Nr 1 - część graficzna opracowana na mapie zasadniczej w skali 1:1000, zwana dalej rysunkiem miejscowego planu.
- 2) załącznik Nr 2 - rozstrzygnięcie dotyczące sposobu rozpatrzenia uwag do projektu miejscowego planu
- 3) załącznik Nr 3 - rozstrzygnięcie o sposobie realizacji zapisanych w planie, inwestycji z zakresu infrastruktury technicznej należących do zadań własnych gminy oraz o zasadach ich finansowania, zgodnie z przepisami o finansach publicznych.

§4. Miejscowy plan obowiązuje na obszarze o powierzchni 3,9410 ha, którego granice określono na rysunku miejscowego planu.

§5. Ilekroć w uchwale jest mowa o:

- 1) linii rozgraniczającej - należy przez to rozumieć obowiązującą linię rozgraniczającą tereny o różnym przeznaczeniu i różnych zasadach zagospodarowania
- 2) nieprzekraczalnej linii zabudowy - należy przez to rozumieć linię, której nie może przekroczyć żadna z części budowanego obiektu.

DZIAŁ II

Przeznaczenie terenów oraz linie rozgraniczające tereny o różnym przeznaczeniu lub różnych zasadach zagospodarowania

§6. 1. Teren obiektów produkcyjnych, składów i magazynów oznaczony symbolem 1 P.

2. Teren drogi wewnętrznej oznaczony symbolem 2 KDW o szerokości 12 m w liniach rozgraniczających. W przypadku zagospodarowania działki nr ewid. 2/34 w całości, bez podziałów wewnętrznych, można odstąpić od wydzielenia tej drogi.

3. Istniejące linie elektroenergetyczne napowietrzne średniego napięcia oznaczone symbolem 3 SN. Dopuszcza się ich skablowanie na warunkach określonych przez dysponenta sieci. W przypadku skablowania napowietrznych linii elektroenergetycznych oznaczonych symbolem 3 SN nie będą obowiązywały strefy ochronne.

§7. Na terenie obiektów produkcyjnych składów i magazynów oznaczonym symbolem 1 P

- 1) dopuszcza się lokalizowanie:
 - a) budynków usługowych i magazynowych
 - b) budynków administracyjno - biurowych
 - c) budynków handlowych o powierzchni sprzedaży do 400 m²
 - d) parkingów i garaży, w tym dla samochodów ciężarowych oraz stacji obsługi pojazdów
 - e) obiektów technicznych i technologicznych, w tym zbiorników podziemnych na cele stacji paliw, zbiorników ziemnych dla retencji wody przeciwpożarowej i wody deszczowej typu ewaporacyjnego związanych z prowadzoną działalnością

2) zakazuje się lokalizowania:

- a) ferm hodowlanych związanych z gospodarką rolną
- b) obiektów produkcyjnych, które wymagają ustanowienia obszaru ograniczonego użytkowania przekraczającego granice własnej działki.

DZIAŁ III

Zasady ochrony i kształtowania ładu przestrzennego

§8. Ustala się:

- 1) zabudowę wolnostojącą
- 2) dopuszczenie stosowania dachów płaskich, kolebkowych lub stromych - jedno lub wiele spadowych, o nachyleniu nie przekraczającym 45 stopni.

§9. Dopuszcza się:

- 1) umieszczenie reklam i szyldów na budynkach i ogrodzeniach oraz w formie wolnostojących konstrukcji

§10. Ogrodzenie działki od strony granicy działki z terem drogi publicznej lub drogi wewnętrznej wykonać należy jako ażurowe.

DZIAŁ IV

Zasady ochrony środowiska, przyrody i krajobrazu kulturowego

§11. Wzdłuż granic nieruchomości, z pominięciem strefy wjazdowej należy urządzić pas zieleni izolacyjnej o szerokości 3 m (drzew i krzewów w tym zimozielonych). W przypadku wydzielenia nowych działek wzdłuż granic każdej wydzielonej działki należy urządzić pas zieleni izolacyjnej o szerokości 3 m

§12. Wymagane jest:

- 1) przy budowie parkingów, urządzeń komunikacji wewnętrznej oraz w zakresie mycia pojazdów mechanicznych zastosowanie rozwiązań technicznych wykluczających możliwość przesiąkania do środowiska zanieczyszczonych wód
- 2) odprowadzenie ścieków deszczowych w postaci wód opadowych i roztopowych do kanalizacji deszczowej na warunkach określonych przez dysponenta sieci lub zagospodarowanie na terenie działki własnej poprzez odprowadzenie do ziemi z uwzględnieniem przepisów odrębnych.
- 3) podłączenie obiektów do gminnej:
 - a) sieci wodociągowej
 - b) sieci kanalizacji sanitarnej
 - c) wstępne podczyszczenie w indywidualnych podczyszczalniach ścieków przemysłowych o przekroczonych normach zanieczyszczeń przed ich wprowadzeniem do gminnej sieci kanalizacji sanitarnej

§13. Ustala się:

- 1) odpady komunalne gromadzić należy w zamkniętych pojemnikach zlokalizowanych na własnej działce stosując ich

wstępną segregację i organizować ich wywóz zgodnie z gminnym planem gospodarki odpadami

2) odpady produkcyjne, w tym niebezpieczne, należy magazynować selektywnie w wyznaczonych miejscach i przekazywać do odzysku bądź unieszkodliwienia

§14. Ustala się w zakresie zaopatrzenia w ciepło:

- 1) indywidualne ogrzewanie budynków – obiektów
- 2) dopuszcza się stosowanie dla celów grzewczych paliw płynnych, biopaliw, biomasy, paliw gazowych, energii elektrycznej oraz niekonwencjonalnych źródeł energii np. pompy ciepłone, kolektory słoneczne
- 3) nie dopuszcza się stosowania urządzeń pozyskiwania energii wiatrowej.

DZIAŁ V

Zasady ochrony dziedzictwa kulturowego i zabytków oraz dóbr kultury współczesnej

§15. Dla ochrony archeologicznego dziedzictwa kulturowego, podczas robót ziemnych związanych z zabudowaniem, bądź zagospodarowaniem terenu ustala się obowiązek wprowadzenia prac archeologicznych zakres, których inwestor winien uzgodnić z Wielkopolskim Wojewódzkim Konserwatorem Zabytków przed uzyskaniem pozwolenia na budowę.

DZIAŁ VI

Wymagania wynikające z potrzeb kształtowania przestrzeni publicznej

§16. Nie określa się terenów przestrzeni publicznej, bowiem nie zostały one zaprogramowane w obowiązującym studium uwarunkowań i kierunków zagospodarowania przestrzennego gminy Oborniki.

DZIAŁ VII

Parametry i wskaźniki kształtowania zabudowy oraz zagospodarowania terenu

§17. Ustala się nieprzekraczalne linie zabudowy dla lokalizowania budynków:

- 1) od linii rozgraniczającej drogi publicznej (ulicy Towarowej) wg rysunku miejscowego planu
- 2) od linii rozgraniczającej drogi wewnętrznej 8 m

§18. Ustala się wysokość:

- 1) dla budynków - do 20 m do gzymsu wieńczącego
- 2) dla urządzeń technologicznych - do 50 m

§19. Ustala się wielkość powierzchni:

- 1) w przypadku podziału terenu wydzielona działka nie może mieć powierzchni mniejszej niż 0,5 ha

2) zabudowy w stosunku do powierzchni działki maksymalnie do 70% powierzchni działki

§20. Na cele powierzchni biologicznie czynnej należy przeznaczyć nie mniej niż 20% powierzchni działki.

DZIAŁ VIII

Granice i sposoby zagospodarowania terenów lub obiektów podlegających ochronie, ustalonej na podstawie odrębnych przepisów w tym terenów górniczych a także narażonych na niebezpieczeństwo powodzi oraz zagrożonych osuwaniem się mas ziemnych

§21. Nie określa się granic i sposobów zagospodarowania terenów lub obiektów z uwagi na ich brak na obszarze objętym planem.

DZIAŁ IX

Szczegółowe zasady i warunki scalania i podziału nieruchomości

§22. Nie określa się terenów wymagających ustalenia szczegółowych zasad i warunków scalania i podziału nieruchomości.

§23. Zakazuje się wydzielania działek o powierzchni nie większej niż 0,5 ha

DZIAŁ X

Szczegółowe warunki zagospodarowania terenów oraz ograniczenia w ich użytkowaniu, w tym zakaz zabudowy

§24. Ustala się dla istniejących linii elektroenergetycznych napowietrznych SN i n.n. strefę ochronną od zabudowy:

- 1) dla linii SN 15 kV o szerokości 7,5 m w poziomie po obu stronach od skrajnych przewodów,
- 2) dla linii n.n. 0,4 kV o szerokości 3 m w poziomie po obu stronach od skrajnych przewodów

W przypadku wystąpienia kolizji projektowanych obiektów z istniejącymi sieciami energetycznymi będącymi własnością ENEA Operator Sp. z o.o. przebudowa sieci winna odbywać się zgodnie z przepisami odrębnymi.

DZIAŁ XI

Sposób i terminy tymczasowego zagospodarowania urządzania oraz użytkowania terenów

§25. Nie określa się terenów wymagających ustalenia sposobu i terminu tymczasowego zagospodarowania bowiem przewiduje się realizację inwestycji zgodnych z mniejszym miejscowym planem zaraz po jego uchwaleniu.

DZIAŁ XII

Zasady modernizacji, rozbudowy i budowy systemów komunikacji i infrastruktury technicznej

§26. W zakresie komunikacji dojazd do działek z istniejącej drogi publicznej - ulicy Towarowej oraz projektowanej drogi wewnętrznej. Droga wewnętrzna może stanowić współwłasność użytkowników, dla których zapewnia bezpośredni dojazd.

§27. W zakresie zaopatrzenia w wodę z istniejącej sieci przebiegającej w ulicy Towarowej na warunkach określonych przez dysponenta sieci. Teren wyposażać należy w sieć hydrantową zgodnie z warunkami wynikającymi z obowiązującej Polskiej Normy (PN - B - 02863) Przeciwpożarowe zaopatrzenie wodne.

§28. W zakresie odprowadzenia ścieków sanitarnych do istniejącej sieci przebiegającej w ulicy Towarowej na warunkach określonych przez dysponenta sieci

§29. W zakresie zaopatrzenia w gaz - z istniejącego gazociągu średniego ciśnienia na warunkach określonych przez dysponenta sieci.

§30. Zaopatrzenie w energię elektryczną nastąpi bezpośrednio z sieci elektroenergetycznej średniego napięcia lub z konsumentowych stacji transformatorowych sytuowanych na działkach budowlanych, na których zlokalizowane zostanie zasilane przedsięwzięcie - na warunkach określonych przez dysponenta sieci

§31. Należy zachować funkcjonowanie istniejącego systemu melioracyjnego. W przypadku jego naruszenia zapewnić odpowiednie rozwiązania zastępcze na warunkach określonych przez dysponenta istniejących urządzeń.

Dział XIII

Stawki procentowe, na podstawie których ustala się opłatę od wzrostu wartości nieruchomości wskutek uchwalenia miejscowego planu

§32. Ustala się stawkę procentową w wysokości:

- 1) dla terenów obiektów produkcyjnych, składów i magazynów P - 30%
- 2) dla terenów drogi wewnętrznej KDW - 30%

Dział XIV

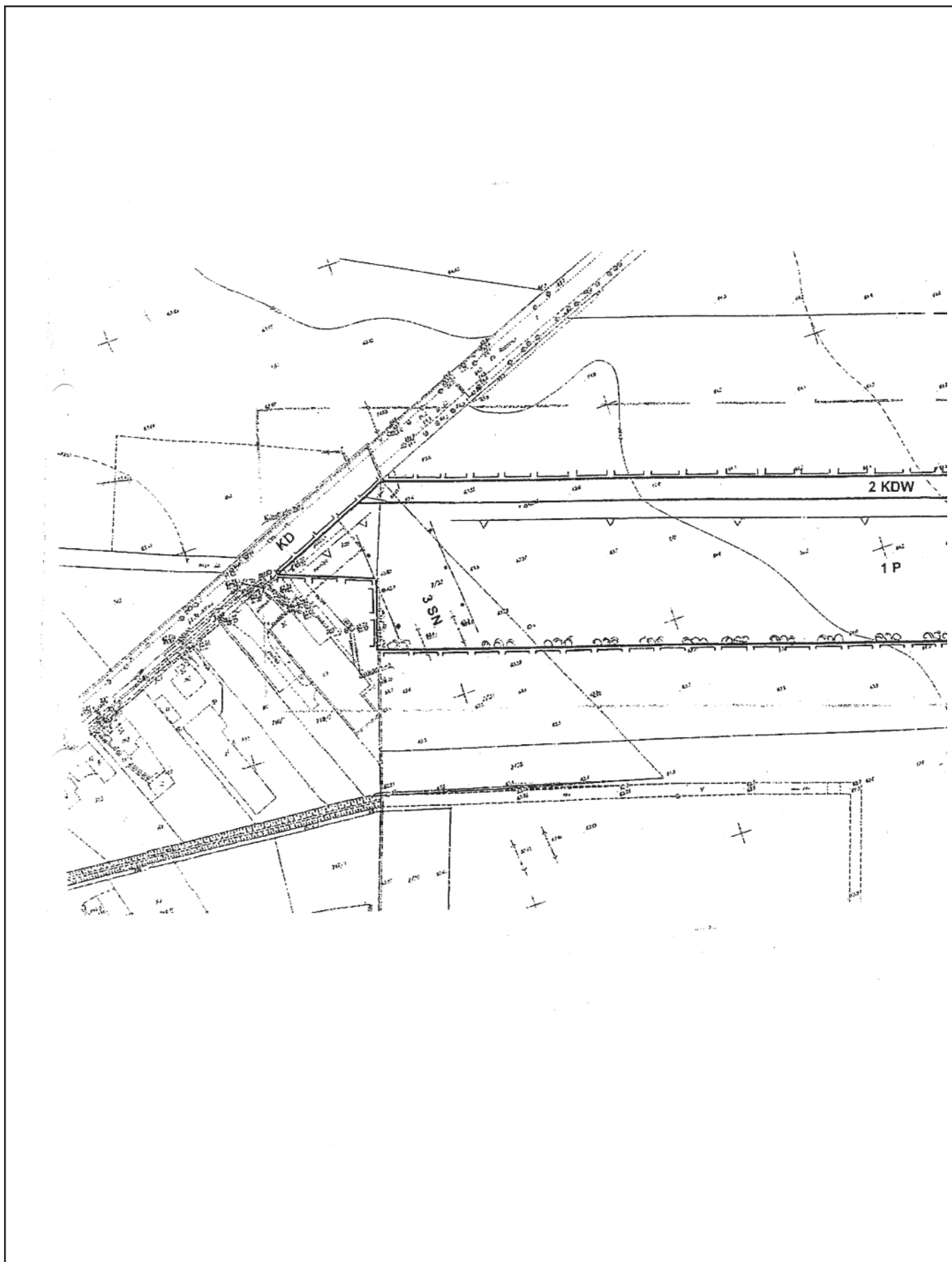
Przepisy końcowe

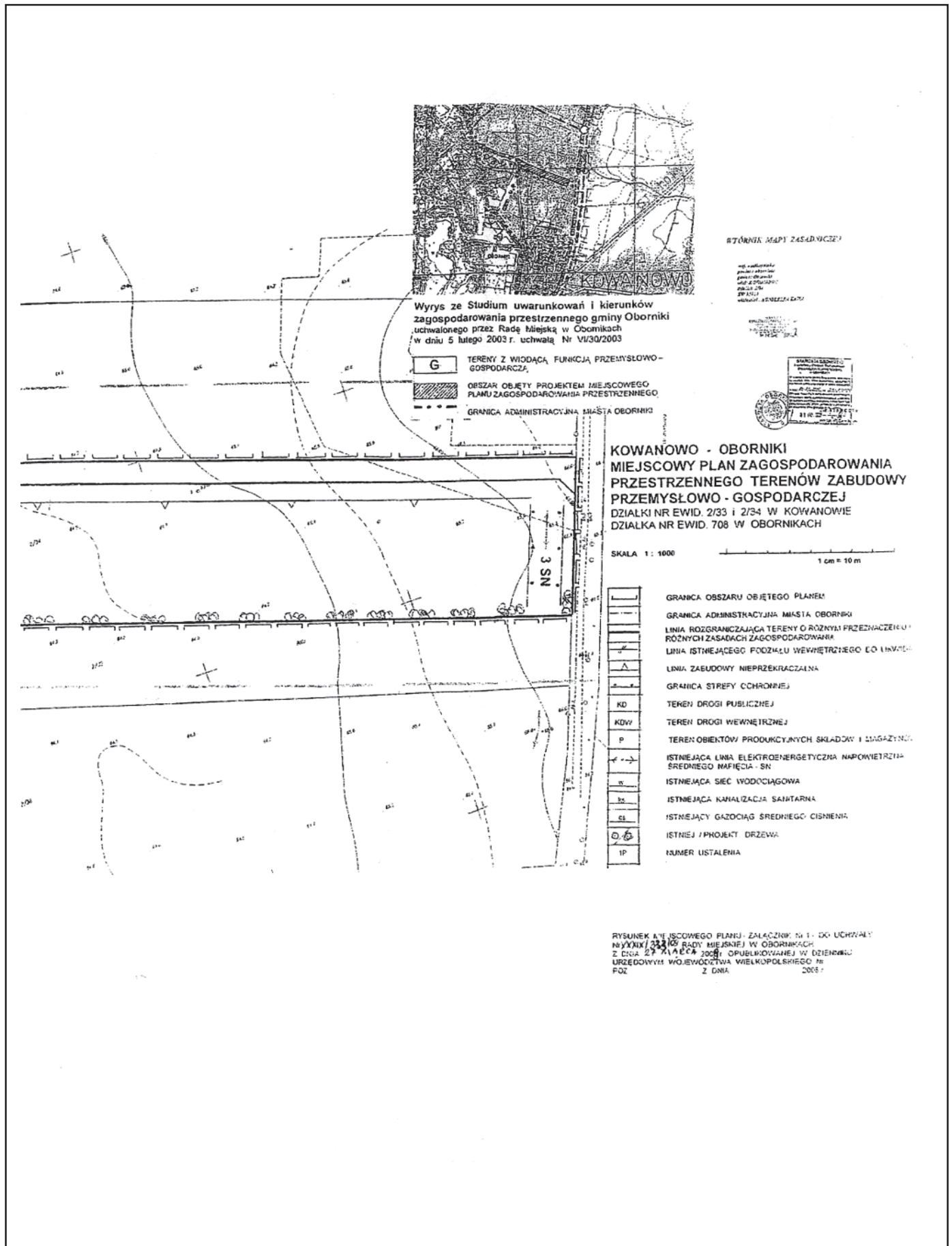
§33. Dla gruntów rolnych położonych na obszarze, którego granice określa rysunek miejscowego planu uzyskano zgodę Marszałka Województwa Wielkopolskiego Nr DR.II.6060-144/08 z dnia 31 grudnia 2008 r. na przeznaczenie gruntów rolnych kl. IV o powierzchni 3,6747 ha na cele nierolnicze.

§34. Wykonanie uchwały powierza się Burmistrzowi Obornik.

§35. Uchwała wchodzi w życie po upływie 30 dni od dnia ogłoszenia w Dzienniku Urzędowym Województwa Wielkopolskiego.

Przewodniczący
Rady Miejskiej
(-) Piotr Desperak





Załącznik Nr 2
do uchwały Nr XXXIX/333/09
Rady Miejskiej w Obornikach
z dnia 27 marca 2009 r.

ROZSTRZYGNIĘCIE RADY MIEJSKIEJ W OBORNIKACH O SPOSOBIE ROZPATRZENIA UWAG DO PROJEKTU MIEJSCOWEGO PLANU ZAGOSPODAROWANIA PRZESTRZENNEGO TERENÓW ZABUDOWY PRZEMYSŁOWO-GOSPODARCZEJ DLA DZIAŁEK O NR EWIDENCYJNYCH 2/34, 2/33 POŁOŻONYCH W MIEJSCOWOŚCI KOWANOWO, GMINA OBORNIKI ORAZ DLA DZIAŁKI O NR EWIDENCYJNYM 708 POŁOŻONEJ W MIEJSCOWOŚCI OBORNIKI.

Na podstawie art. 20 ust 1 ustawy z dnia 27 marca 2003 r. o planowaniu i zagospodarowaniu przestrzennym (Dz.U. Nr 80, poz. 717, zm. z 2004 r. Nr 6 poz. 41, Nr 141 poz. 1492, z 2005 r. Nr 113 poz. 954, Nr 130 poz. 1087 z 2006 r. Nr 45, poz. 319, Nr 225 poz. 1635, z 2007 r. Nr 127, poz. 880) Rada Miejska w Obornikach rozstrzyga co następuje:

§1. 1. Nie wniesiono uwag do projektu miejscowego planu zagospodarowania przestrzennego obejmującego działki o nr ewidencyjnych 2/34, 2/33 położonych w miejscowości Kowanowo, gmina Oborniki oraz działkę o nr ewidencyjnym 708 położoną w miejscowości Oborniki.

2. Rozstrzygnięcie o sposobie rozpatrzenia uwag wniesionych do projektu ww. planu jest bezprzedmiotowe.

Załącznik Nr 3
do uchwały Nr XXXIX/333/09
Rady Miejskiej w Obornikach
z dnia 27 marca 2009 r.

ROZTRZYGNIĘCIE RADY MIEJSKIEJ W OBORNIKACH O SPOSOBIE REALIZACJI ZAPISANYCH W PROJEKCIE MIEJSCOWEGO PLANU ZAGOSPODAROWANIA PRZESTRZENNEGO TERENÓW ZABUDOWY PRZEMYSŁOWO-GOSPODARCZEJ DLA DZIAŁEK O NR EWIDENCYJNYCH 2/34, 2/33 POŁOŻONYCH W MIEJSCOWOŚCI KOWANOWO, GMINA OBORNIKI ORAZ DLA DZIAŁKI O NR EWIDENCYJNYM 708 POŁOŻONEJ W MIEJSCOWOŚCI OBORNIKI

Zgodnie z art. 20 ust, 1 ustawy z dnia 27 marca 2003 r. o planowaniu i zagospodarowaniu przestrzennym (Dz.U. Nr 80, poz. 717, zm. z 2004 r. Nr 6 poz. 41, Nr 141 poz. 1492, z 2005 r. Nr 113 poz. 954, Nr 130 poz. 1087 z 2006 r. Nr 45, poz. 319, Nr 225 poz. 1635, z 2007 r. Nr 127, poz. 880) Rada Miejska w Obornikach rozstrzyga o sposobie realizacji inwestycji z zakresu infrastruktury technicznej, które należą do zadań własnych gminy oraz zasadach ich finansowania, zgodnie z przepisami o finansach publicznych.

§1. Sposób realizacji zapisanych w planie miejscowym inwestycji z zakresu infrastruktury technicznej:

1. Zadania w zakresie infrastruktury technicznej prowadzić będą właściwe przedsiębiorstwa, w kompetencji których leży rozwój sieci: wodociągowej i kanalizacji sanitarnej, energetycznej, gazociągowej i ciepłej, zgodnie z planem miejscowym oraz na podstawie przepisów odrębnych.
2. Zadania w zakresie gospodarki odpadami realizowane będą zgodnie z planem miejscowym a także zgodnie z planem gospodarki odpadami oraz na podstawie przepisów odrębnych.

§2. 1. Inwestycje z zakresu infrastruktury technicznej określone na obszarze objętym opracowaniem miejscowego planu zagospodarowania przestrzennego nie zostały zaliczone do zadań własnych gminy, a ich realizacja nie stanowi obciążenia dla budżetu Miasta i Gminy Oborniki.