



DZIENNIK URZĘDOWY

WOJEWÓDZTWA WIELKOPOLSKIEGO

Poznań, dnia 3 grudnia 2008 r.

Nr 219

TREŚĆ

Poz.:

UCHWAŁY RAD GMIN

- 3639** – Nr XXI/127/08 Rady Gminy Wierzbinek z dnia 3 września 2008 r. w sprawie zmiany uchwały nr 236/XXXVI/06 Rady Gminy Wierzbinek z dnia 29 czerwca 2006 r. w sprawie ustalenia szczegółowych zasad utrzymania czystości i porządku na terenie Gminy Wierzbinek 20778
- 3640** – nr XXVIII/254/08 Rady Miasta i Gminy Szamotuły z dnia 20 października 2008 r. w sprawie miejscowego planu zagospodarowania przestrzennego terenów zabudowy mieszkaniowej jednorodzinnej dla działek nr 41/29, 56/2, 55, 53/1 oraz część działki nr 54 położonych na gruntach wsi Śmitowo 20779
- 3641** – nr XXII/131/08 Rady Gminy Wierzbinek z dnia 30 października 2008 r. w sprawie przyjęcia regulaminu określającego wysokość stawek i szczegółowe warunki przyznawania dodatków do wynagrodzenia zasadniczego, szczegółowe warunki obliczania i wypłacania wynagrodzenia za godziny ponadwymiarowe i godziny doraźnych zastępstw, dodatku mieszkaniowego, nagród oraz wysokość innych świadczeń wynikających ze stosunku pracy nauczycieli w szkołach i placówkach prowadzonych przez Gminę Wierzbinek 20787
- 3642** – nr XXII/135/08 Rady Gminy Wierzbinek z dnia 30 października 2008 r. w sprawie zmiany uchwały nr 236/XXXVI/06 Rady Gminy Wierzbinek z dnia 29 czerwca 2006 r. w sprawie ustalenia szczegółowych zasad utrzymania czystości i porządku na terenie Gminy Wierzbinek 20792
- 3643** – nr XVIII/236/08 Rady Miejskiej we Wrześni z dnia 7 listopada 2008 r. w sprawie wysokości oraz szczegółowych zasad przyznawania i wypłacania nauczycielskiego dodatku mieszkaniowego dla nauczycieli zatrudnionych w szkołach i przedszkolach prowadzonych przez Gminę Września 20793
- 3644** – nr XVIII/237/08 Rady Miejskiej we Wrześni z dnia 7 listopada 2008 r. w sprawie ustalenia regulaminu wynagradzania nauczycieli poszczególnych stopni awansu zawodowego zatrudnionych w szkołach/placówkach prowadzonych przez Gminę Września 20796
- 3645** – nr XVIII/242/08 Rady Miejskiej we Wrześni z dnia 7 listopada 2008 r. w sprawie zmiany uchwały nr XV/147/03 Rady Miejskiej we Wrześni z dnia 15 grudnia 2003 r. w sprawie: ustalenia we Wrześni strefy płatnego parkowania, wysokości stawek opłat za parkowanie pojazdów samochodowych na drogach publicznych w strefie płatnego parkowania, wysokości opłat dodatkowych oraz sposobu ich pobierania (Dz.Urz.Woj.Wiel. Nr 1, poz. 10 z 2004 r.) 20800
- 3646** – nr XVIII/245/08 Rady Miejskiej we Wrześni z dnia 7 listopada 2008 r. w sprawie nadania nazwy ulicy położonej w Kaczanowie w rejonie ul. Gospodarskiej 20801
- 3647** – nr XX/114/2008 Rady Gminy Niechanowo z dnia 13 listopada 2008 r. w sprawie regulaminu określającego na rok 2009 – wysokość oraz szczegółowe warunki przyznawania i wypłacania dodatków za wysługę lat, motywacyjnego, funkcyjnego, a także za warunki pracy, jak również szczegółowe warunki obliczania i wypłacania wynagrodzenia za godziny ponadwymiarowe i godziny doraźnych zastępstw oraz wysokość środków finansowych na nagrody dla nauczycieli zatrudnionych w szkołach, dla których organem prowadzącym jest Gmina Niechanowo 20803

POROZUMIENIE

- 3648** – zawarte w dniu 5 listopada 2008 r. pomiędzy Powiatem Grodziskim a Gminą Grodzisk Wielkopolski w sprawie powierzenia prowadzenia zadania publicznego 20806

3639

UCHWAŁA Nr XXI/127/08 RADY GMINY WIERZBINEK

z dnia 3 września 2008 r.

w sprawie zmiany uchwały nr 236/XXXVI/06 Rady Gminy Wierzbinek z dnia 29 czerwca 2006 roku w sprawie ustalenia szczegółowych zasad utrzymania czystości i porządku na terenie Gminy Wierzbinek

Na podstawie art. 40 ust. 1, art. 41 ust. 1 ustawy z dnia 8 marca 1990 r. o samorządzie gminnym (Dz.U. z 2001 r. Nr 142, poz. 1591 ze zm.) oraz art. 4 ustawy z dnia 13 września 1996 r. o utrzymaniu czystości i porządku w gminach (Dz.U. z 2005 r. Nr 236, poz. 2008 ze zm.) Rada Gminy Wierzbinek uchwala co następuje:

§1. Zmienić uchwałę nr 236/XXXVI/06 Rady Gminy Wierzbinek z dnia 29 czerwca 2006 roku w sprawie ustalenia szczegółowych zasad utrzymania czystości i porządku na terenie Gminy Wierzbinek, w ten sposób, że:

1) w §3 pkt 9) otrzymuje brzmienie:

„9) wytwórcy odpadów – rozumie się przez to każdego, którego działalność lub bytowanie powoduje powstawanie odpadów, w tym w miejscach publicznych na terenie Gminy Wierzbinek, oraz każdego, kto przeprowadza wstępnie przetwarzanie, mieszanie lub inne działania powodujące zmianę charakteru lub składu tych odpadów; wytwórcą odpadów powstających w wyniku świadczenia usług w zakresie budowy, rozbiórki, remontu obiektów, czyszczenia zbiorników lub urządzeń oraz sprzątnięcia, konserwacji i napraw jest podmiot, który świadczy usługę, chyba że umowa o świadczeniu usługi stanowi inaczej,

2) w §3 po pkt 19 dodaje się pkt 20 w brzmieniu:

„20) podmiotach korzystających z miejsc publicznych – rozumie się przez to osoby fizyczne, osoby prawne oraz jednostki organizacyjne nie posiadające osobowości prawnej, w tym właściciele nieruchomości, korzystające z miejsc publicznych, w tym dróg gminnych, na terenie Gminy Wierzbinek,

2) w §7 po ust. 2 dodaje się ust. 3 i 4 w brzmieniu:

„3. Podmioty korzystające z miejsc publicznych są zobowiązane do przestrzegania zasad czystości w miejscach publicznych na terenie Gminy Wierzbinek i w tym zakresie do uprzątnięcia terenu, jeżeli na skutek ich działalności miało miejsce naruszenie zasad określonych ustawą albo niniejszą uchwałą.

4. W szczególności podmioty, o których mowa w ust. 3 są zobowiązane do usuwania odpadów i innych zanieczyszczeń na drogach gminnych”,

3) w §9 dotychczasową treść oznacza się ust. 1, po którym dodaje się ust. 2 w brzmieniu:

„2. Zarządca drogi gminnej może wystąpić do podmiotu korzystającego z miejsc publicznych o usunięcie odpadów i innych zanieczyszczeń z drogi gminnej, spowodowanych działalnością tego podmiotu, wykraczającą poza zwykłe korzystanie z drogi, wyznaczając odpowiedni termin,

3. W razie niedostosowania się do wezwania w terminie i na zasadach jak w ust. 2, zarządca drogi gminnej usunie odpady lub inne zanieczyszczenia w ramach wykonania zastępczego na koszt podmiotu, o którym mowa w ust. 2”,

4) w §25 ust. 1 otrzymuje nowe brzmienie:

„1. Ze względów sanitarnych, usuwanie odpadów komunalnych z terenu nieruchomości powinno odbywać się co najmniej raz na dwa miesiące”,

5) w §30 po ust. 5 dodaje się ust. 6 w brzmieniu:

„6. Transport odpadów wykonywany we własnym zakresie przez podmiot korzystający z miejsc publicznych, powinien być prowadzony w sposób nie zagrażający bezpieczeństwu ruchu oraz nie powodujący zanieczyszczeń i zaśmiecania terenu; Przepis §9 ust. 2 i 3 stosuje się odpowiednio”.

§2. Wykonanie uchwały powierza się Wójtowi Gminy Wierzbinek.

§3. Uchwała podlega ogłoszeniu w sposób zwyczajowo przyjęty, w Biuletynie Informacji Publicznej oraz w Dzienniku Urzędowym Województwa Wielkopolskiego.

§4. Uchwała wchodzi w życie po upływie 14 dni od daty ogłoszenia w Dzienniku Urzędowym Województwa Wielkopolskiego.

Przewodniczący
Rady Gminy
(-) Jacek Musiał

3640

UCHWAŁA Nr XXVIII/254/08 RADY MIASTA I GMINY SZAMOTUŁY

z dnia 20 października 2008 r.

w sprawie: miejscowego planu zagospodarowania przestrzennego terenów zabudowy mieszkaniowej jednorodzinnej dla działek nr 41/29, 56/2, 55, 53/1 oraz część działki nr 54 położonych na gruntach wsi Śmitowo

Na podstawie art. 20, ust. 1 ustawy z dnia 27 marca 2003 r. o planowaniu i zagospodarowaniu przestrzennym (Dz.U. Nr 80, poz. 717 z zm.) oraz art. 18, ust. 2, pkt 5 i art. 5 i art. 40, ust. 1 ustawy z dnia 8 marca 1990r o samorządzie gminnym (tj.: Dz.U. Z 2001 r. Nr 142, poz. 1591 z zm.) Rada Miasta i Gminy Szamotuły uchwala co następuje:

Rozdział I

Przepisy wstępne

§1. Integralnymi częściami Uchwały są:

1. Załącznik nr 1 — część graficzna opracowania na mapie zasadniczej w skali 1:1.000 zwana dalej rysunkiem miejscowego planu.
2. Załącznik nr 2 - rozstrzygnięcie dotyczące sposobu rozpatrzenia uwag do miejscowego planu.
3. Załącznik nr 3 - rozstrzygnięcie o sposobie realizacji zapisanych w miejscowym planie inwestycji z zakresu infrastruktury technicznej należących do zadań własnych gminy oraz zasadach ich finansowania, zgodnie z przepisami o finansach publicznych.

§2. 1. Uchwala się miejscowy plan zagospodarowania przestrzennego terenu zabudowy mieszkaniowej jednorodzinnej dla działek nr 41/29, 56/2, 55, 53/1 oraz część działki nr 54 położonych na gruntach wsi Śmitowo, zwany dalej miejscowym planem, po stwierdzeniu jego zgodności z ustaleniami Studium Uwarunkowań i Kierunków Zagospodarowania Przestrzennego Gminy Szamotuły uchwalonego Uchwałą nr XIV/117/99 Rady Miasta i Gminy Szamotuły z dnia 29 listopada 1999 r.

2. Granice obszaru objętego miejscowym planem, określono na rysunku miejscowego planu. Przebiegają one po północnych granicach działek: 41/29; 54 (droga); 56/2 - (granice te stanowią linie rozgraniczające pas drogowy drogi Szamotuły - Ostroróg KDW 184); po wschodniej granicy działki 56/2 oraz 55, po wschodniej i południowej granicy działki 53/1, po osi drogi powiatowej w kierunku północnym do granicy działki 41/29, po południowej i zachodniej granicy tej działki do drogi wojewódzkiej Szamotuły - Ostroróg.

3. Rozstrzyga się o sposobie rozpatrzenia uwag do projektu miejscowego planu, zgodnie z załącznikiem nr 2.

4. Rozstrzyga się o sposobie realizacji zapisanych w miejscowym planie, inwestycji z zakresu infrastruktury technicznej należących do zadań własnych gminy oraz o zasadach

ich finansowania, zgodnie z przepisami o finansach publicznych - jak w załączniku nr 3.

Rozdział II

Przeznaczenie terenów oraz linie rozgraniczające tereny o różnym przeznaczeniu lub różnych zasadach zagospodarowania

§3. 1. Określa się następujące przeznaczenie terenów:

- 1) Tereny zabudowy mieszkaniowej jednorodzinnej oznaczone symbolami 1 MN, 2 MN, 3 MN; 4 MN.
- 2) Tereny zieleni nie urządzonej - lokalne łączniki ekologiczne, oznaczone symbolami 5 ZN i 6 ZN.
- 3) Tereny użytkowane rolniczo, określone symbolami 7 R i 8 R.
- 4) Teren drogi publicznej lokalnej oznaczony symbolem: 1 KDL.
- 5) Tereny dróg publicznych dojazdowych, oznaczone symbolami: 2 KDD i 3 KDD.

2. Symbole graficzne przeznaczenia terenów, linie rozgraniczające tereny o różnym przeznaczeniu lub różnych zasadach zagospodarowania, przebiegi dróg publicznych oraz podziały wewnętrzne określa rysunek miejscowego planu.

Rozdział III

Zasady ochrony i kształtowania ładu przestrzennego

§4. 1. Dopuszcza się umieszczanie reklam:

- 1) Na terenach zabudowy mieszkaniowej jednorodzinnej 1 MN, 2 MN, 3 MN, 4 MN w formie szyldów i tablic wyłącznie na:
 - a) ogrodzeniu, przy czym górna krawędź reklamy nie może wykraczać poza krawędź ogrodzenia,
 - b) na ścianie budynku, przy czym górne krawędzie reklam nie mogą być umieszczane powyżej górnej krawędzi otworów okiennych znajdujących się na parterze budynku.
- 2) Na terenach dróg publicznych, na warunkach określonych w przepisach odrębnych.

2. Zakazuje się lokalizacji reklam wolnostojących i reklam o powierzchni większej niż 5,0 m².

§5. Zakazuje się stosowania od strony dróg publicznych ogrodzeń z monolitycznych elementów, z prefabrykatów betonowych i żelbetowych. Maksymalna wysokość ogrodzeń 160 cm.

§6. Dopuszcza się zabudowę i sposób zagospodarowania terenów jedynie w sposób określony w rozdziale 7 niniejszej uchwały.

§7. 1. Obsługa komunikacyjna terenów nastąpi wyłącznie z dróg dojazdowych 2 KDD i 3 KDD oraz drogi lokalnej 1 KDL.

Rozdział IV

Zasady ochrony środowiska, przyrody i krajobrazu kulturowego

§8. Zakazuje się lokalizacji przedsięwzięć mogących znacząco oddziaływać na środowisko w rozumieniu przepisów odrębnych oraz mogących powodować uciążliwości dla środowiska z wyjątkiem dopuszczonych planem.

§9. 1. 1) W obszarach lokalnych łączników ekologicznych 5 ZN i 6 ZN należy chronić naturalne, istniejące zadrzewienia i zakrzaczenia.

2) Wprowadza się zakaz prac urządzeniowych poza pracami związanymi z eksploatacją i utrzymaniem urządzeń i obiektów melioracyjnych.

3) W obszarach tych wprowadza się zakaz jakiegokolwiek zabudowy

2. W obszarach zabudowy mieszkaniowej 1 MN, 2 MN, 3 MN, 4 MN zagospodarowanie części biologicznie czynnej wykonać przez nasadzenia rodzimych gatunków roślin charakterystycznych dla danego środowiska.

§10. 1. Budynek należy podłączyć do istniejącej sieci wodociągowej.

2. Warunki techniczne włączenia określi właściciel sieci.

3. Zakazuje się budowy indywidualnych ujęć wody na cele bytowe.

§11. 1. Ścieki bytowe należy odprowadzać do sieci kanalizacji sanitarnej na warunkach technicznych określonych przez właściciela sieci.

2. Zakazuje się:

1) Lokalizowania indywidualnych oczyszczalni ścieków.

2) Stosowania indywidualnych systemów oczyszczania ścieków polegających na ich odprowadzaniu do gruntu i wód powierzchniowych.

3) Do czasu wykonania kanalizacji sanitarnej w nowo wybudowanych ulicach dopuszcza się odprowadzanie ścieków do bezodpływowych zbiorników na ścieki.

§12. 1. Ścieki deszczowe z pasów drogowych należy odprowadzić do miejskiej kanalizacji deszczowej lub po podczyszczeniu do rowu (dz. Nr 52/1 poza obszarem planu). Warunki techniczne włączenia i sposób rozwiązania określi właściciel sieci.

2. Wody opadowe z dachów budynków i nawierzchni utwardzonych w obszarze terenów 1 MN, 2 MN, 3 MN, 4 MN należy zagospodarować w obszarze tych działek bezpośrednio do gruntu do czasu realizacji na terenie kanalizacji deszczowej.

3. Sposób zagospodarowania wód opadowych nie może naruszać naturalnego kierunku spływu wód i zakłócać warunków gruntowo-wodnych na działkach sąsiednich.

§13. 1. Do ogrzewania budynków należy stosować energię elektryczną lub niskoemisyjne paliwa takie jak gaz i olej opałowy oraz urządzenia do ich spalania nie powodujące przekroczenia dopuszczalnych poziomów emisji zanieczyszczeń.

2. Dopuszcza się stosowanie paliw stałych pod warunkiem, że urządzenia do ich spalania spełniają standardy energetyczno - ekologiczne oraz posiadają atesty bezpieczeństwa ekologicznego.

§14. Odpady komunalne należy gromadzić w pojemnikach i zagospodarowywać zgodnie z przepisami odrębnymi i planem gospodarki odpadami.

§15. 1. Budynek mieszkalny należy lokalizować zgodnie z wyznaczonymi liniami zabudowy i przepisami odrębnymi.

Rozdział V

Zasady ochrony dziedzictwa kulturowego i zabytków kultury współczesnej

§16. 1. Ustala się obowiązek, z uwagi na występowanie obiektów archeologicznych objętych ewidencją konserwatora zabytków, uzgodnienia z właściwym miejscowo konserwatorem zabytków przed uzyskaniem pozwolenia na budowę, wszelkich inwestycji związanych z zabudowaniem i zagospodarowaniem terenu, a wymagających prac ziemnych, celem określenia obowiązującego inwestora zakresu prac archeologicznych lub ustanowienia nadzoru archeologicznego.

Rozdział VI

Wymagania wynikające z potrzeb kształtowania przestrzeni publicznych

§17. Nie określa się terenów wymagających ustaleń wynikających z potrzeb kształtowania przestrzeni publicznych - obszar planu nie obejmuje takich przestrzeni.

Rozdział VII

Parametry i wskaźniki kształtowania zabudowy oraz zagospodarowania terenu w tym linie zabudowy, gabaryty obiektów i wskaźniki intensywności zabudowy

§18. 1. Określa się nieprzekraczalne i obowiązujące linie zabudowy usytuowane w odległości:

- 1) Od linii rozgraniczającej terenów drogi wojewódzkiej nr 184 poza obszarem planu 10,0 - 12,0 m zgodnie z rysunkiem planu.
- 2) Od linii rozgraniczającej terenu 1 KDL - 5,0 m i 6,0 m zgodnie z rysunkiem planu.
- 3) Od linii rozgraniczającej terenów dróg publicznych dojazdowych 2 KDD i 3 KDD- zgodnie z rysunkiem planu.

2. Ustala się granice wewnętrznych podziałów w terenach zabudowy mieszkaniowych jako obowiązujące (linia ciągła) oraz postulowane (linia przerywana).

§19. Na terenach zabudowy mieszkaniowej jednorodzinnej opisanych symbolami 1 MN; 2 MN; 3 MN; 4 MN

1. Zakazuje się:

- 1) Lokalizowania obiektów innych niż: budynki mieszkalne jednorodzinne, obiekty garażowo- gospodarcze na samochody osobowe o nośności do 3,5 tony i powierzchni zabudowy do 60 m² oraz obiekty małej architektury.
- 2) Przeznaczania na cele lokalizowania budynków, powierzchni większej niż 30% powierzchni działki.
- 3) Sytuowania budynków mieszkalnych wyższych niż 2 kondygnacje naziemne i wyższych niż 9,5 m.
- 4) Sytuowania budynków garażowo - gospodarczych innych niż parterowe i wyższych niż 6,0 m.

2. Nakazuje się:

- 1) Przeznaczenie na cele powierzchni biologicznie czynnej nie mniej niż 60% działki.
- 2) Sytuowania budynków wyłącznie w zabudowie wolno stojącej.
- 3) Stosowania w budynkach dachów stromych dwu- lub wielopołaciowych o nachyleniu głównych połaci dachowych pod kątem 20° - 50° oraz kryciu dachówką lub materiałami dachówko podobnymi.
- 4) Zapewnienie na działce budowlanej miejsc postojowych w liczbie nie mniejszej niż dwa miejsca na jedno mieszkanie, w tym miejsca w garażach.
- 5) W przypadku kolizji projektowanego zagospodarowania działek z istniejącymi urządzeniami melioracyjnymi (obszar planu jest uzbrojony w system drenarki podstawowej), konieczność przebudowy tych urządzeń w uzgodnieniu z Zarządem Spółek Wodnych w Szamotułach.

3. Dopuszcza się:

- 1) Sytuowania na działce wyłącznie jednego budynku mieszkalnego i jednego budynku gospodarczo - garażowego.
- 2) Realizację garażu i pomieszczeń gospodarczych jako wbudowane, przybudowane (zblokowane) do budynku mieszkalnego.
- 3) W obszarach 1 MN; 2 MN; 3 MN; 4 MN wykonania kondygnacji podziemnej jeżeli pozwolą na to warunki gruntowe.

§20. Na terenach określonych w planie 5 ZN i 6ZN tereny zieleni nie urządzonej

1. Zakazuje się:

- 1) Lokalizowania jakichkolwiek obiektów czy budynków.
- 2) Lokalizowania miejsc postojowych, ścieżek i nawierzchni spacerowych.
- 3) Jakiegokolwiek ingerencji w naturalną zieleń zakrzewień wzdłuż istniejącego cieku wodnego.

2. Dopuszcza się wykonywanie prac związanych z utrzymaniem, konserwacją oraz naprawą istniejących urządzeń melioracyjnych.

3. Dopuszcza się dotychczasowy sposób rolniczego wykorzystania terenu pod warunkiem bezwzględnego utrzymania zakazów pkt 1.

§21. 1. Na terenie drogi publicznej 1 KD:

- 1) Zakazuje się lokalizowania obiektów innych niż: obiekty oraz urządzenia techniczne związane z prowadzeniem, zabezpieczeniem i obsługą ruchu a także urządzenia związane z zarządzaniem drogą.
- 2) Dopuszcza się na warunkach określonych w przepisach odrębnych lokalizowanie sieci infrastruktury technicznej.
- 3) Dla drogi powiatowej 1KDL istniejącej, utrzymuje się parametry pasa drogowego oraz jedni bez zmian.

§22. 1. Dla dróg publicznych dojazdowych 2KDD i 3KDD dopuszcza się na warunkach zgodnych z przepisami odrębnymi lokalizowanie urządzeń służących komunikacji, sieci infrastruktury technicznej, obiektów małej architektury oraz pojemników na segregowane odpady.

2. Dla dróg publicznych dojazdowych 2KDD i 3 KDD ustala się:

- 1) Szerokość pasa drogowego w liniach rozgraniczających terenów - 9,0 m.
- 2) Jezdnie o szerokości 6,0 m.
- 3) Dwustronne chodniki o szerokości po 1,5 m.
- 4) Zakończenie dróg placami nawrotu o gabarytach zgodnych z rysunkiem planu - minimum 12,0 m x 12,0 m.

3. Dopuszcza się urządzenie zjazdów z terenów zabudowy mieszkaniowej na zasadach określonych w przepisach odrębnych.

Rozdział VIII

Granice i sposoby zagospodarowania terenów lub obiektów podlegających ochronie, ustalonych na podstawie przepisów odrębnych

§23. Na terenie objętym planem nie występują tereny i obiekty podlegające ochronie ustalone na podstawie przepisów odrębnych, w tym terenów górniczych, a także narażonych na niebezpieczeństwo powodzi oraz zagrożonych osuwaniem się mas ziemnych.

Rozdział IX

Szczegółowe zasady i warunki scalania i podziału nieruchomości.

§24. Nie określa się terenów wymagających ustalenia szczegółowych zasadni warunków scalania i podziału nieruchomości w rozumieniu przepisów odrębnych.

§25. Ustala się sposób podziału działek nr 41/29; 56/2 zgodnie z rysunkiem planu.

Wielkość działek budowlanych określa rysunek planu - wyniosą one od 800-1.100 m².

Rozdział X

Szczególne warunki zagospodarowania terenów oraz ograniczenia w ich użytkowaniu w tym zabudowy

§26. 1. Przy lokalizacji obiektów, na terenach MN, należy uwzględnić występowanie urządzeń melioracyjnych.

2. W przypadku kolizji sytuowanych obiektów z urządzeniami melioracyjnymi, urządzenia te muszą zostać przebudowane na warunkach i w uzgodnieniu z zarządcą sieci.

§27. 1. Wprowadza się zakaz zabudowy kubaturowej terenów zieleni nieurządzonej 5 ZN i 6 ZN oraz terenów użytkowanych rolniczo 8 R.

Rozdział XI

Zasady modernizacji, rozbudowy i budowy systemów komunikacji infrastruktury technicznej.

§28. 1. Dopuszcza się modernizację, przebudowę, rozbudowę i budowę dróg w wyznaczonych dla nich liniach rozgraniczających oraz sieci i urządzeń istniejącej i planowej infrastruktury technicznej, na zasadach określonych w przepisach odrębnych i na warunkach określonych przez zarządców dróg i sieci.

2. Sieci infrastruktury technicznej należy lokalizować w liniach rozgraniczających dróg jako sieci podziemne uwzględniając ich strefowanie na zasadach określonych w przepisach odrębnych.

3. Podłączenie budynków do sieci infrastruktury technicznej następować będzie na warunkach określonych przez dysponenta sieci.

§29. Lokalne sieci infrastruktury technicznej realizować należy poprzez.

1. Zaopatrzenie w wodę z przebiegającej przez obszar planu sieci wodociągowej. Ustala się obowiązek przeniesienia odcinka sieci, biegnącego w sposób kolidujący z projektowanymi działkami budowlanymi w obszarze 2 MN, w pas drogowy projektowanej drogi publicznej 3KDD przez właścicieli tych działek w porozumieniu z Zarządcą sieci.

2. Odprowadzenie ścieków sanitarnych do sieci kanalizacji sanitarnej do realizacji w drogach publicznych 1 KDL; 2KDD i 3KDD z włączeniem do istniejącej wzdłuż drogi wojewódzkiej nr 184 Szamotuły - Ostro róg, miejskiej kanalizacji sanitarnej.

3. Odprowadzania wód opadowych z dróg publicznych (2KDD i 3KDD) poprzez projektowane w drogach kanały z włączeniem do istniejącej miejskiej kanalizacji deszczowej lub po podczyszczeniu do rowu (dz. Nr 52/1 poza obszarem opracowania).

4. Zaopatrzenie w energię elektryczną z istniejących sieci napowietrznych NN przebiegających poprzez obszar planu, sieciami kablowymi w pasach drogowych projektowanych ulic.

5. Ogrzewanie budynków ekologicznymi nośnikami energii - sieć gazowa istniejąca w projektowanych drogach gminnych 2KDD i 3KDD, po jej przebudowie polegającej na przesunięciu z projektowanego obszaru działek budowlanych o symbolu 2 MN w pas drogi gminnej przez właścicieli tych działek w porozumieniu z Zarządcą sieci.

§30. Projektowany rurociąg przesyłowy gazu średniego ciśnienia w kierunku wsi Gałowo (Szamotuły - Rokietnica) należy prowadzić wzdłuż drogi powiatowej Śmiłowo - Gałowo po terenach 2 MN; 3 KDD; 3 MN; 6 ZN oraz 7 R. W obszarach 2 MN i 3 MN dla tego celu ustalono nieprzekraczalną linię zabudowy od linii rozgraniczającej terenu 1 KDL - na 6,0 m.

Rozdział XII

Sposób i termin tymczasowego zagospodarowania, urządzenia i użytkowania terenów

§31. Nie określa się terenów wymagających ustalenia sposobu i terminu tymczasowego zagospodarowania, urządzenia i użytkowania.

Ustala się, że do czasu podziału geodezyjnego obszaru i realizacji zabudowy mieszkaniowej, tereny te winny być wykorzystywane w sposób dotychczasowy.

Rozdział XIII

Stawki procentowe, na podstawie których ustala się opłatę o której mowa w art. 36 ust. 4 ustawy z dnia 27 marca 2003 r. o planowaniu i zagospodarowaniu przestrzennym (Dz.U. Nr 80, poz. 717 z zm.)

§33. Ustala się jednorazową opłatę z tytułu wzrostu wartości nieruchomości naliczoną w wysokości 30% od różnicy wartości gruntów przed i po uchwaleniu planu.

Rozdział XIV

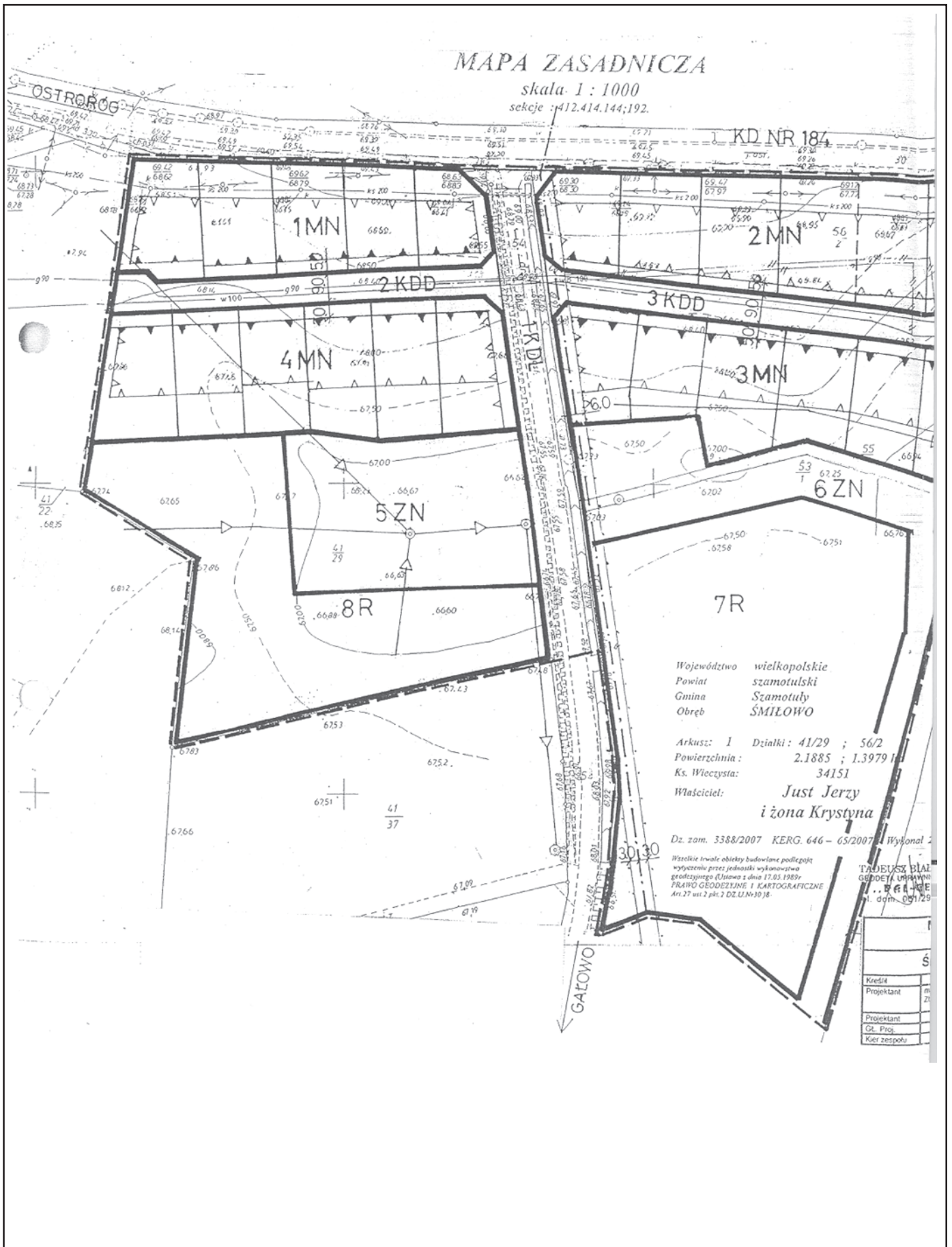
Przepisy końcowe

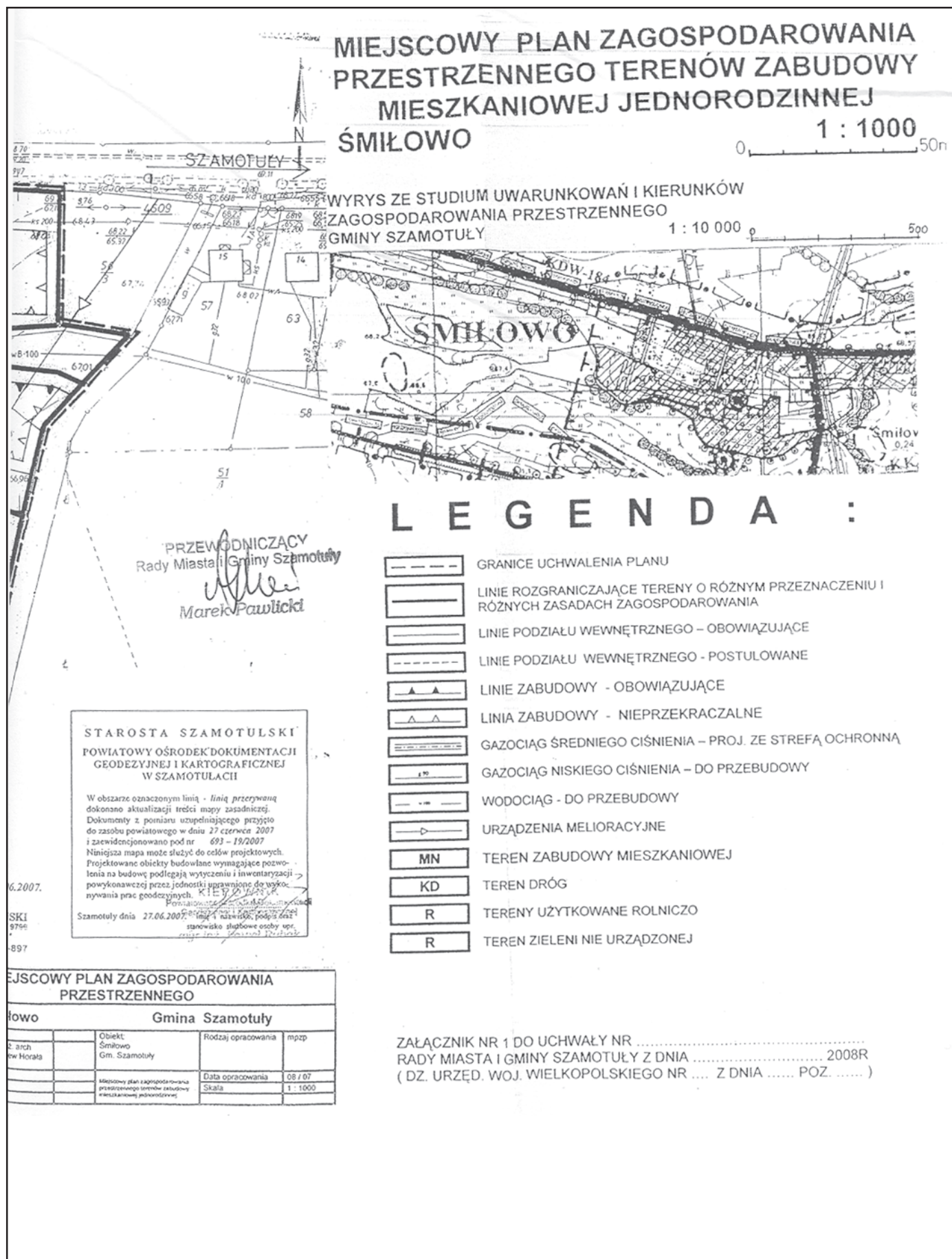
§34. Zgodnie z przepisami ustawy z dnia 3 lutego 1995r o ochronie gruntów rolnych i leśnych (tj.: Dz.U. Z 2004 r. Nr 121, poz. 1266 z zm.), zgoda na wyłączenie gruntów z użytków rolnych i leśnych kl. IV została udzielona przez Marszałka Województwa Wielkopolskiego decyzją nr DR II 6060 -7 708 z dnia 4 marca 2008r

§35. Wykonanie uchwały powierza się Burmistrzowi Miasta i Gminy Szamotuły.

§36. Uchwała wchodzi w życie po upływie 30 dni od dnia ogłoszenia w Dzienniku Urzędowym Województwa Wielkopolskiego.

Przewodniczący
Rady Miasta i Gminy Szamotuły
(-) *Marek Pawlicki*





Załącznik nr 2
do uchwały Nr XXVIII/254/2008
Rady Miasta i Gminy Szamotuły
z dnia 20 października 2008 r.

ROZSTRZYGNIĘCIE O SPOSOBIE ROZPATRZENIA UWAG DO PROJEKTU MIEJSCOWEGO PLANU ZAGOSPODAROWANIA PRZESTRZENNEGO TERENÓW ZABUDOWY MIESZKANIOWEJ JEDNORODZINNEJ DLA DZIAŁEK NR 41/29, 56/2, 55, 53/1 ORAZ CZĘŚĆ DZIAŁKI NR 54 POŁOŻONYCH NA GRUNTACH WSI ŚMIŁOWO

Zgodnie z przepisami ustawy z dnia 27 marca 2003 r. o planowaniu i zagospodarowaniu przestrzennym (Dz.U. Nr 80, poz. 717 z późn. zmianami) przedmiotowy projekt planu został wyłożony do publicznego wglądu w terminie od 18 sierpnia 2008r do 8 września 2008r

Uwagi można było składać do dnia 22 września 2008 r.

W ustawowym terminie nie wniesiono żadnych uwag do projektu planu, w związku z czym Rada Miasta i Gminy Szamotuły nie podejmuje rozstrzygnięć o sposobie ich rozpatrzenia, o którym mowa w art. 20 ust. 1 w/w ustawy.

Załącznik nr 3
do uchwały Nr XXVIII/254/2008
Rady Miasta i Gminy Szamotuły
z dnia 20 października 2008 r.

ROZSTRZYGNIĘCIE O SPOSOBIE REALIZACJI, ZAPISANYCH W MIEJSCOWYM PLANIE ZAGOSPODAROWANIA PRZESTRZENNEGO TERENÓW ZABUDOWY MIESZKANIOWEJ JEDNORODZINNEJ DLA DZIAŁEK NR 41/29, 56/2, 55, 53/1 ORAZ CZĘŚĆ DZIAŁKI NR 54 POŁOŻONYCH NA GRUNTACH WSI ŚMIŁOWO, KTÓRE NALEŻĄ DO ZADAŃ WŁASNYCH GMINY ORAZ O ZASADACH ICH FINANSOWANIA, ZGODNIE Z PRZEPISAMI O FINANSACH PUBLICZNYCH.

Na podstawie art. 20 ust. 1 ustawy z dnia 27 marca 2003r o planowaniu i zagospodarowaniu przestrzennym (Dz.U. Nr 80, poz. 717 z późn. zmianami) Rada Miasta i Gminy Szamotuły, w oparciu o obowiązujące przepisy, w tym:

- Ustawę z dnia 8 marca 1990r o samorządzie gminnym (tj:Dz.U.2001.142.1591 z zm.),
- Ustawę z dnia 7 czerwca 2001 r. o zbiorowym zaopatrzeniu w wodę i zbiorowym odprowadzaniu ścieków (tj:Dz.U.2006.123.858 z zm.)
- Ustawę z dnia 30 czerwca 2005 r. o finansach publicznych (Dz.U.249.2104 z zm.),
- Ustawę z dnia 10 kwietnia 1997r Prawo energetyczne (tj:Dz.U.2006.89.625 z zm.),
- Ustawę z dnia 27 kwietnia 2001r Prawo ochrony środowiska (tj:Dz.U.2006.129.902z zm.) i prognozę skutków finansowych uchwalenia przedmiotowego planu, rozstrzyga co następuje

§1. Inwestycje z zakresu infrastruktury techniczne stanowią zgodnie z art. 7 ust. 1 ustawy o samorządzie gminnym, zadania własne gminy.

§2. Sposób realizacji inwestycji zapisanych w planie:

- Sieć wodociągowa - obowiązek gminy
- Gospodarka ściekami - obowiązek gminy
- Odprowadzenie wód opadowych - obowiązek gminy
- Urządzenia elektroenergetyczne - obowiązek dysponenta sieci
- Zaopatrzenie w ciepło budynku - obowiązek właściciela budynku

§3. 1. Skutki finansowe wynikające z realizacji postanowień planu wymienione w §3 ust. 7 uchwały obciążają budżet gminy Szamotuły.

2. Inwestycje w zakresie przesyłania i dystrybucji energii elektrycznej, realizowane będą w sposób określony w ustawie z dnia 10 kwietnia 1997 r. Prawo energetyczne.

§4. Sposób realizacji inwestycji może ulec modyfikacji wraz z dokonującym się postępem techniczno technologicznym, zgodnie z zasadą zawartą w art. 3 pkt 10 ustawy Prawo ochrony środowiska o stosowaniu najlepszej dostępnej techniki.

3641

UCHWAŁA Nr XXII/131/08 RADY GMINY WIERZBINEK

z dnia 30 października 2008 r.

w sprawie przyjęcia regulaminu określającego wysokość stawek i szczegółowe warunki przyznawania dodatków do wynagrodzenia zasadniczego, szczegółowe warunki obliczania i wypłacania wynagrodzenia za godziny ponadwymiarowe i godziny doraźnych zastępstw, dodatku mieszkaniowego, nagród oraz wysokość innych świadczeń wynikających ze stosunku pracy nauczycieli w szkołach i placówkach prowadzonych przez Gminę Wierzbinek

Na podstawie art. 30 ust. 6 i 6a ustawy z dnia 26 stycznia 1982 r. - Karta Nauczyciela (Tekst jednolity, Dz.U. z 2006 r. Nr 97, poz. 674 ze zmianami) oraz art. 18 ust. 2 pkt 15 ustawy z dnia 8 marca 1990 r. o samorządzie gminnym (Dz.U. z 2001 r. Nr 142, poz. 1591 ze zmianami) Rada Gminy Wierzbinek uchwala na 2009 rok co następuje:

§1. Przyjmuje się regulamin określający wysokość stawek i szczegółowe warunki przyznawania dodatków do wynagrodzenia zasadniczego, szczegółowe warunki obliczania i wypłacania wynagrodzenia za godziny ponadwymiarowe i godziny doraźnych zastępstw, dodatku mieszkaniowego, nagród oraz wysokość innych świadczeń wynikających ze stosunku pracy nauczycieli w szkołach i placówkach w brzmieniu poniższym:

§2. Ilekroć w dalszych przepisach jest mowa bez bliższego określenia o:

- 1) szkole - należy przez to rozumieć przedszkole, szkołę, gimnazjum lub placówkę albo zespół szkół lub placówek, dla której organem prowadzącym jest Gmina Wierzbinek.
- 2) dyrektorze lub wicedyrektorze - należy przez to rozumieć dyrektora lub wicedyrektora jednostki, o której mowa w pkt 1,
- 3) roku szkolnym - należy przez to rozumieć okres pracy szkoły od 1 września danego roku do 31 sierpnia roku następnego,
- 4) roku budżetowym- należy przez to rozumieć okres od 1 stycznia do 31 grudnia danego roku,
- 5) klasie - należy przez to rozumieć także oddział lub grupę,
- 6) ucznia - należy przez to rozumieć także wychowanka,
- 7) tygodniowym obowiązkowym wymiarze godzin - należy przez to rozumieć tygodniowy obowiązkowy wymiar godzin, o którym mowa w §2 ust. 1 rozporządzenia Ministra Edukacji Narodowej i Sportu z dnia 31 stycznia 2005 r. (Dz.U. Nr 22, poz. 181).
- 8) rozporządzeniu- należy przez to rozumieć rozporządzenie Ministra Edukacji Narodowej i Sportu z dnia 31 stycznia 2005 r. w sprawie wysokości minimalnych stawek wynagrodzenia zasadniczego nauczycieli, ogólnych warunków przyznawania dodatków do wynagrodzenia zasadniczego oraz wynagradzania za pracę w dniu wolnym od pracy (Dz.U. z 2005 r. Nr 22 poz. 181).

9) organie prowadzącym szkołę, przedszkole, placówkę oświatową- należy przez to rozumieć Gminę Wierzbinek.

10) nauczycielach- należy przez to rozumieć nauczycieli o których mowa w art. 3 pkt 1 Karty Nauczyciela.

11) zakładowej organizacji związkowej- należy przez to rozumieć Zarząd Oddziału ZNP w Sadlnie.

Dodatek motywacyjny

§3. 1. Tworzy się fundusz na dodatki motywacyjne w wysokości 4% planowanego wynagrodzenia zasadniczego nauczycieli w danym roku budżetowym.

§4. Warunkiem przyznania nauczycielowi dodatku motywacyjnego jest:

1. uzyskiwanie szczególnych osiągnięć dydaktycznych, wychowawczych i opiekuńczych, a w szczególności:
 - a) stosowanie różnorodnych metod nauczania w prowadzonych zajęciach dydaktyczno- wychowawczych (0 – 5 pkt)
 - b) pełne rozpoznanie środowiska wychowawczego uczniów, aktywne i efektywne działanie na rzecz uczniów potrzebujących szczególnej opieki. (0 - do 5 pkt)
- 2) jakość świadczonej pracy, w tym związanej z powierzonym stanowiskiem kierowniczym, dodatkowym zadaniem lub zajęciem, a w szczególności:
 - a) podnoszenie umiejętności zawodowych. (0 - do 5 pkt)
 - b) wzbogacanie własnego warsztatu pracy. (0 -do 5 pkt)
 - c) rzetelne i terminowe wywiązywanie się z poleceń służbowych. (0 -do 5 pkt)
- 3) posiadanie dobrej oceny pracy. (0 - 5 pkt)
- 4) zaangażowanie w realizację czynności i zajęć, o których mowa w art. 42 ust. 2 pkt 2 i 3 Karty Nauczyciela, a w szczególności:
 - a) udział w organizowaniu imprez i uroczystości szkolnych. (0 -do 5 pkt)
 - b) opiekowanie się samorządem uczniowskim lub innymi organizacjami uczniowskimi działającymi na terenie

szkoły: ścieżki edukacyjne, ZHP, kółka zainteresowań, zespoły, teatryki, wolontariat itp. (0 - do 5 pkt)

5. Dodatek motywacyjny nie przysługuje w przypadku nie uzyskania łącznie 20 punktów przez nauczyciela oraz posiadania oceny pracy niższej niż określona w pkt 3.
6. Decyzję o przyznaniu dodatku motywacyjnego przekazuje się nauczycielowi w formie pisemnej.

§5. 1. Dodatek motywacyjny dla nauczyciela nie może być wyższy niż 6% zasadniczego wynagrodzenia nauczyciela.

2. Dodatek motywacyjny przyznaje się na czas określony, nie dłuższy niż 6 m-cy.

3. Wysokość dodatku motywacyjnego dla nauczyciela, uwzględniając poziom spełniania warunków, o których mowa w §3 ustala komisja powołana przez dyrektora, a w stosunku do dyrektora- Wójt Gminy po zasięgnięciu opinii powołanej komisji.

4. Wójt powołuje Komisję opiniującą przyznanie dodatku motywacyjnego dyrektorom szkół złożoną z następujących przedstawicieli:

- organu prowadzącego szkoły - 1 osoba
- związków zawodowych - 1 osoba
- Gminnej Administracji Placówek Oświatowych - 1 osoba

5. Dyrektor szkoły powołuje każdorazowo przedstawicieli Komisji do oceny w składzie:

- związki zawodowe - 2 osoby
- rada pedagogiczna - 2 osoby

6. Dodatek motywacyjny wypłaca się z góry, w terminie wypłaty wynagrodzenia.

§6. 1. Wysokość dodatku motywacyjnego kształtuje się następująco:

dla nauczycieli:

- od 20 do 25 punktów – do 2% max.
- od 26 do 30 punktów – do 3% max.
- od 31 do 35 punktów – do 4% max.
- Od 36 do 40 punktów – do 6% max.

2. Postanowienia §2 stosuje się odpowiednio.

3. Nauczyciel rozpoczynający pierwszą pracę prawo do dodatku motywacyjnego nabywa po przepracowaniu w danej szkole jednego całego roku szkolnego i spełnieniu wymogów określonych w §3.

4. Nauczycielom uzupełniającym etat w innej szkole dodatek motywacyjny przyznaje dyrektor szkoły macierzystej w uzgodnieniu z dyrektorem szkoły, w której uzupełnia etat.

§7. Dodatek motywacyjny nie przysługuje nauczycielom:

1. w pierwszym roku pracy w danej placówce
2. w okresie urlopu dla poratowania zdrowia

3. w okresie pozostawania w stanie nieczynnym

4. nauczycielom zatrudnionym w wymiarze mniejszym niż 1/2 etatu

5. nauczycielom i dyrektorom, którzy powracają z urlopów wychowawczych, zdrowotnych i bezpłatnych do najbliższego terminu przyznawania dodatków. Postanowienia §3 i §4 stosuje się odpowiednio.

6. Okres urlopu macierzyńskiego oraz okres przebywania nauczyciela na zasiłku chorobowym, nie ma wpływu na zastrzeżeniem §3 i §4 na uprawnienie do otrzymywania dodatku motywacyjnego.

§8. 1. Warunkiem przyznania dodatku motywacyjnego dyrektorowi szkoły, poza wymienionymi w §3 jest spełnienie następujących kryteriów:

- a) celowe i oszczędne wydatkowanie środków finansowych szkoły (0 – do 5 pkt)
- b) racjonalne wykorzystywanie majątku szkoły (0 - do 5 pkt)
- c) dbałość o mienie w tym: organizowanie przeglądów technicznych, prace konserwacyjno -remontowe, czystość i estetyka obiektów szkolnych (0 – do 5 pkt)
- d) racjonalna polityka personalna (0 – do 4 pkt)
- e) opracowanie i realizacja planu finansowego szkoły, w tym również pozyskiwanie środków pozabudżetowych na rzecz placówki (0 – do 4 pkt)
- f) udział w olimpiadach, konkursach, zawodach sportowych itp (0-do 4 pkt)
- g) współdziałanie z organem prowadzącym szkołę w zakresie realizacji zadań edukacyjnych i wychowawczych oraz realizacja zaleceń i wniosków organu prowadzącego (0 – do 5 pkt)
- h) współpraca ze środowiskiem lokalnym- wpływ szkoły na miejscowe środowisko (0 – do 4 pkt)
- i) inicjowanie różnorodnych działań rady pedagogicznej służących podniesieniu jakości pracy placówki (0 – do 4 pkt)

2. Decyzję o przyznaniu dodatku motywacyjnego przyznaje się dyrektorowi w formie pisemnej.

3. Dodatek motywacyjny nie przysługuje w przypadku nie uzyskania 20 punktów przez dyrektora i posiadania oceny pracy niższej niż określona w §3 ust. 3.

4. Wysokość dodatku motywacyjnego dla dyrektorów kształtuje się następująco:

- od 20 do 25 punktów – do 2% max.
- od 26 do 30 punktów – do 3% max.
- od 31 do 35 punktów – do 4% max.
- od 36 do 40 punktów – do 6% max.

Dodatek funkcyjny

§9. 1. Do uzyskania dodatku funkcyjnego uprawnieni są nauczyciele pełniący funkcję dyrektora lub wicedyrektora szkoły i dyrektora przedszkola.

2. Wysokość stawek dodatku funkcyjnego, o którym mowa w §8 ust. 1 przy uwzględnieniu liczby uczniów w szkole, złożoności zadań wynikających z zajmowanego stanowiska warunków lokalowych, środowiskowych i organizacyjnych, a także wyników pracy szkoły, ustala – Wójt Gminy.

3. Wysokość stawek dodatku funkcyjnego określa poniższa tabela.

Lp	Funkcja	Liczba uczniów	Stawka dodatku w wysokości do% wynagrodzenia zasadniczego nauczyciela mianowanego z tytułem magistra z przygotowaniem pedagogicznym	Za brak godzin ponadwymiarowych, wychowawstwa klasy, brak dodatkowego zatrudnienia w etacie lub jego części w innych szkołach w wysokości do% wynagrodzenia zasadniczego nauczyciela mianowanego z tytułem magistra z przygotowaniem pedagogicznym
1	Dyrektor szkoły podstawowej	Do 100	15%	34%
2	Dyrektor szkoły podstawowej	100 – 180	20%	34%
3	Dyrektor szkoły podstawowej i gimnazjum	Powyżej 180	25%	34%
4	Dyrektor zespołu gimnazjalno - szkolnego	-	30%	34%
5	Wicedyrektor szkoły	-	18%	-
6	Dyrektor przedszkola	-	18%	-

Łączny maksymalny wskaźnik dodatku funkcyjnego dla w funkcji nie może przekroczyć 65% wynagrodzenia zasadniczego dyrektora.

4. Nauczycielom realizującym dodatkowe zadania oraz zajęcia przysługuje dodatek funkcyjny w następujący sposób:

Lp	Sprawowanie funkcji	Wysokość w% wynagrodzenia zasadniczego nauczyciela mianowanego z tytułem magistra z przygotowaniem pedagogicznym
1	Wychowawcy oddziału	2%
2	Opiekuna stażu	1%
3	Doradcy metodycznego	25%

§10. 1. Prawo do dodatku funkcyjnego, o którym mowa w §8 ust. 3 i 4, powstaje od pierwszego dnia miesiąca następującego po miesiącu, w którym nastąpiło powierzenie stanowiska kierowniczego, wychowawstwa lub funkcji, a jeżeli powierzenie to nastąpiło pierwszego dnia miesiąca - od tego dnia.

2. Dodatki funkcyjne, o których mowa w §8 ust. 3 i 4 nie przysługują w okresie nieusprawiedliwionej nieobecności w pracy, w okresie urlopu dla poratowania zdrowia, w okresach za które nie przysługuje wynagrodzenie zasadnicze oraz od pierwszego dnia miesiąca następującego po miesiącu, w którym nauczyciel zaprzestał pełnienia stanowiska, wychowawstwa lub funkcji z innych powodów, a jeżeli zaprzestanie tego pełnienia nastąpiło pierwszego dnia miesiąca - od tego dnia.

3. Dodatek w stawce ustalonej dla dyrektora szkoły przysługuje wicedyrektorowi szkoły od pierwszego dnia miesiąca kalendarzowego następującego po miesiącu objęcia zastępstwa.

4. Dodatek funkcyjny wypłaca się z góry, w terminie wypłaty wynagrodzenia.

5. Dyrektor i wicedyrektor szkoły tracą prawo do dodatku funkcyjnego:

- wraz z upływem kadencji
- w razie wcześniejszego odwołania lub zawieszenia
- z upływem okresu powierzenia funkcji na czas określony.

§11. Dodatek za warunki pracy

1. Nauczycielowi przysługuje dodatek za warunki pracy z tytułu pracy w trudnych i uciążliwych dla zdrowia warunkach określonych w przepisach §8 i §9 Rozporządzenia Ministra Edukacji Narodowej i Sportu z dnia 31 stycznia 2005 roku.

2. Wysokość dodatku, o którym mowa w ust. 1, uzależniona jest od:

- stopnia trudności i uciążliwości dla zdrowia realizowanych prac lub zajęć,
- wymiaru czasu pracy realizowanego w warunkach trudnych bądź uciążliwych, o których mowa w ust. 1.

§12. Dodatek za pracę w warunkach trudnych i uciążliwych przysługuje:

1. nauczycielom szkół, nie będących specjalnymi, którzy prowadzą nauczanie indywidualne dzieci zakwalifikowanych do nauczania indywidualnego w wysokości 20% za każdą przepracowaną z tymi dziećmi godzinę.

2. dodatek przysługuje nauczycielom, którzy w danym miesiącu przepracowali co najmniej 20 godzin w warunkach określonych w §11 ust. 1

3. dodatek za uciążliwe warunki pracy przysługuje tylko za godziny przepracowane efektywnie.

4. nauczycielom, którzy prowadzą nauczanie w klasach łączonych w szkołach podstawowych, przysługuje dodatek w wysokości 5% stawki godzinowej za każdą przepracowaną w tych klasach godzinę nauczania.

5. dodatek za trudne i uciążliwe warunki pracy wypłaca się z dołu.

§13. Wynagrodzenie za godziny ponadwymiarowe i godziny doraźnych zastępstw

1. Wynagrodzenie za jedną godzinę ponadwymiarową i jedną godzinę doraźnego zastępstwa nauczyciela ustala się, dzieląc przyznaną nauczycielowi stawkę wynagrodzenia zasadniczego przez miesięczną liczbę godzin tygodniowego obowiązkowego wymiaru godzin, ustalonego dla rodzaju zajęć dydaktycznych, wychowawczych lub opiekuńczych, realizowanych w ramach godzin ponadwymiarowych. Art. 42 ust. 2a Karty Nauczyciela stosuje się odpowiednio.

2. Dla nauczycieli realizujących tygodniowy wymiar godzin ustalony na podstawie art. 42 ust. 4a Karty Nauczyciela wynagrodzenie za jedną godzinę doraźnego zastępstwa ustala się, dzieląc przyznaną nauczycielowi stawkę wynagrodzenia zasadniczego przez miesięczną liczbę godzin realizowanego wymiaru godzin.

3. Miesięczną liczbę godzin obowiązkowego lub realizowanego wymiaru godzin nauczyciela, uzyskuje się mnożąc odpowiedni wymiar godzin przez 4,16 z zaokrągleniem do pełnych godzin w ten sposób, że czas zajęć do 0,5 godziny pomija się, a co najmniej 0,5 godziny liczy się za pełną godzinę.

4. Wynagrodzenie za godziny, o których mowa w §12, przysługuje za godziny faktycznie zrealizowane, za wyjątkiem zawieszenia zajęć z powodu epidemii.

5. Wynagrodzenie za godziny ponadwymiarowe i godziny doraźnych zastępstw wypłaca się z dołu.

6. Nauczycielom zatrudnionym w szkołach, którzy w dniu wolnym od pracy realizują planowane i odpowiednio udokumentowane zorganizowane zajęcia dydaktyczno i opiekuńczo wychowawcze, a nie otrzymują za ten dzień innego dnia wolnego, przysługuje odrębne wynagrodzenie za efektywnie przepracowane godziny ponadwymiarowe (np. zawody, olimpiady przedmiotowe, koncerty).

7. Nauczycielom zajmującym stanowiska kierownicze, sprawującym w dniu wolnym od pracy nadzór pedagogiczny

nad przebiegiem zajęć dydaktyczno – wychowawczych i opiekuńczych, nie przysługuje z tego tytułu dodatkowe wynagrodzenie.

8. Postanowień ust. 1 i 2 nie stosuje się do nauczycieli placówek wychowania przedszkolnego, którzy za pracę w dniu wolnym od pracy powinni otrzymać dzień wolny od pracy.

§14. Nagrody i inne świadczenia wynikające ze stosunku pracy

1. Wysokość specjalnego funduszu nagród dla nauczycieli za ich osiągnięcia dydaktyczno - wychowawcze, z przeznaczeniem na wypłaty nagród organów prowadzących szkoły oraz dyrektorów szkół określa art. 49 ust. 1 pkt 1 – Karta Nauczyciela.

2. Nagroda dla nauczyciela jest przyznawana przez Dyrektora Szkoły na zasadach określonych w §17 ust. 2 niniejszego regulaminu.

3. Dyrektor szkoły przyznaje nauczycielowi nagrodę z własnej inicjatywy lub na wniosek Rady Pedagogicznej lub zakładowej organizacji związkowej.

4. Przyznanie nagrody przez dyrektora szkoły następuje po zasięgnięciu opinii Rady Pedagogicznej i reprezentującej nauczyciela organizacji związkowej.

5. Nagrodę organu prowadzącego szkoły przyznaje dyrektorowi szkoły Wójt Gminy z własnej inicjatywy lub na wniosek związków zawodowych lub Rady Gminy.

6. Wójt Gminy z własnej inicjatywy lub na wniosek związków zawodowych, dyrektora szkoły a także na wniosek Rady Gminy może przyznać nagrodę nauczycielowi.

7. Nagrodę wypłaca się z okazji Dnia Edukacji Narodowej.

8. Ustala się następujący podział specjalnego funduszu nagród dla nauczycieli i dyrektorów:

- a) 20% tego funduszu na nagrody organu prowadzącego, przeznaczonych dla dyrektorów szkół i nauczycieli
- b) 80% tego funduszu na nagrody dyrektorów szkół, przeznaczonych dla nauczycieli.

§15. 1. Wójt Gminy ustala wysokość nagrody przyznawanej dyrektorom szkół.

2. Nagroda dyrektora szkoły dla nauczyciela nie może przekroczyć 75% nagrody ustalonej w §14 ust. 1.

§16. 1. Nagroda ma charakter uznaniowy i wypłacana jest w formie pieniężnej.

2. Nagroda może być przyznana nauczycielowi nie wcześniej niż po przepracowaniu w szkole jednego roku szkolnego.

§17. 1. Nagrody mogą być przyznawane dyrektorom szkół i nauczycielom w szczególności za osiągnięcia dydaktyczno-wychowawcze lub opiekuńczo – wychowawcze oraz realizację innych zadań statutowych szkoły.

§18. 1. W odniesieniu do dyrektorów szkół nagrody organu prowadzącego mogą być przyznawane zwłaszcza za:

- a) osiąganie znaczących wyników nauczania, wychowania lub opieki, potwierdzonych pomiarami dydaktycznymi, liczbą uczniów w finałach olimpiad, konkursów i zawodów oraz innymi kryteriami,
- b) stosowanie rozwiązań innowacyjnych i podejmowanie innych działań, pozwalających przydać szkole oryginalność i wzmacniających poczucie identyfikacji uczniów ze szkołą,
- c) uzyskiwanie wymiernych efektów w organizacji pracy szkoły,
- d) oszczędne i właściwe realizowane budżetu szkoły.
- e) organizowanie imprez środowiskowych i współdziałanie w organizowaniu imprez gminnych,
- f) prowadzenie racjonalnej polityki kadrowej i polityki doskonalenia zawodowego nauczycieli szkoły,
- g) dbałość o stan techniczny i estetykę nieruchomości szkolnych,
- h) angażowanie się we współpracę z instytucjami i organizacjami skłonnyymi do pomocy szkole i jej uczniom,
- i) nawiązywanie współpracy ze szkołami krajowymi i zagranicznymi,
- j) uzyskiwanie stopnia awansu zawodowego nauczyciela dyplomowanego.

2. W odniesieniu do nauczycieli nagrody dyrektora i Wójta Gminy mogą być przyznawane w szczególności za:

- a) osiąganie znaczących wyników w nauczaniu, potwierdzonych w zewnętrznych sprawdzianach i egzaminach uczniów,
- b) zakwalifikowanie się prowadzonych uczniów do finałów, olimpiad, konkursów i zawodów na szczeblu szkolnym i ponad szkolnym,
- c) opracowanie autorskich programów i publikacji oświatowych oraz wdrażanie nowatorskich metod nauczania i wychowania,
- d) współorganizowanie i aktywne uczestnictwo w działaniach zbiorowych, takich jak imprezy oświatowe, kulturalne i sportowe czy zajęcia pokazowe,
- e) przygotowanie i wzorcowe organizowanie okazjonalnych uroczystości w szkole,
- f) intensywną działalność wychowawczą, wyrażającą się w organizowaniu wycieczek i w udziale uczniów w spektaklach

teatralnych, wystawach i spotkaniach z ciekawymi ludźmi,

- g) udokumentowane osiągnięcia w pracy z uczniami uzdolnionymi lub uczniami mającymi trudności w nauce,
- h) nawiązywanie skutecznej współpracy z placówkami kulturalno – oświatowymi, pracodawcami, policją i innymi podmiotami mogącymi zapewnić wsparcie dla działań szkoły,
- i) osiąganie znaczących efektów w pracy resocjalizacyjnej z uczniami,
- j) uzyskanie bez opóźnienia wyższego stopnia awansu zawodowego,
- k) posiadanie aktualnej wyróżniającej oceny pracy.

3. Nagroda może być przyznawana dyrektorowi szkoły i nauczycielowi, jeśli spełniają przynajmniej 5 kryteriów wymienionych odpowiednio w ust. 1 i 2 §17 w tym obowiązkowo ust. 2 lit. k

§19. 1. Wysokość oraz warunki nabywania przez nauczyciela prawa do dodatku za wysługę lat określają przepisy art. 33 ust. 1 Karty Nauczyciela (Dz.U. z 2006 Nr 97, poz. 674 ze zm.) oraz §7 Rozporządzenia Ministra Edukacji Narodowej z dnia 31.01.2005 r. o którym mowa w §1 ust. 8 regulaminu.

2. Dodatek za wysługę lat przysługuje:

- a) począwszy od pierwszego dnia miesiąca kalendarzowego następującego po miesiącu, w którym nauczyciel nabył prawo do dodatku lub do wyższej stawki tego dodatku, jeżeli nabycie nastąpiło w ciągu miesiąca.
- b) za dany miesiąc, jeżeli nabycie prawa do dodatku lub wyższej stawki nastąpiło od pierwszego dnia miesiąca

3. Dodatek za wysługę lat przysługuje nauczycielowi w pełnej wysokości także w okresie przebywania na urlopie dla poratowania zdrowia.

Dodatek mieszkaniowy

§20. Prawo do dodatku mieszkaniowego ma nauczyciel posiadający wymagane kwalifikacje zatrudniony na terenie wiejskim lub w mieście liczącym do 5.000 mieszkańców, jeżeli pracuje w wymiarze nie niższym niż połowa obowiązującego wymiaru zajęć.

1. Dodatek mieszkaniowy uzależniony jest od stanu rodzinnego nauczyciela i wypłacany co miesiąc w wysokości:

Lp	Ilość osób	% miesięcznej stawki minimalnego wynagrodzenia za pracę pracowników
1	1	6%
2	2	8%
3	3 i więcej	10%

2. Kwoty przypadającego dodatku zaokrągla się do pełnych złotych w ten sposób, że kwotę 0,49 zł. Pomija się, a kwotę od co najmniej 0,50 zł. zaokrągla się do pełnego złotego.

3. Do członków rodziny, o których mowa w §19.ust. 1 zalicza się nauczyciela oraz wspólnie z nim zamieszkujących we własnym, wynajętym lub użyczonym domu, lokalu, (także

domu i lokalu wstępnych i zstępnych), współmałżonka oraz dzieci do lat 18, a jeżeli dziecko uczy się – do końca nauki, nie dłużej jednak niż do 25 roku życia, o ile dzieci nie wstąpiły w związek małżeński.

4. Nauczycielowi i jego współmałżonkowi będącemu także nauczycielem, przysługuje jeden dodatek w wysokości określonej w ustępach poprzednich. Małżonkowie wspólnie wskazują pracodawcę, który będzie wypłacał dodatek jednemu z nich.

5. Dodatek przysługuje od pierwszego dnia miesiąca następującego po miesiącu, w którym złożono wniosek o jego przyznanie.

6. Dodatek przysługuje w okresie wykonywania pracy, a także w okresach:

- a) nie świadczenia pracy, za który przysługuje wynagrodzenie
- b) pobierania zasiłku z ubezpieczenia społecznego
- c) korzystania z urlopu macierzyńskiego i urlopu wychowawczego

7. Dodatek mieszkaniowy przyznaje się na pisemny wniosek nauczyciela (dyrektora). Nauczycielowi dodatek przyznaje dyrektor, a dyrektorowi Wójt Gminy.

8. Nauczyciel ma obowiązek niezwłocznie zgłosić dyrektorowi, a dyrektor Wójtowi Gminy każdą nową zaistniałą zmianę dotyczącą ilości członków rodziny.

Postanowienia końcowe

§21. Regulamin dotyczy okresu od 1 stycznia 2009 roku do dnia 31 grudnia 2009 roku.

§22. Wykonanie uchwały powierza się Wójtowi Gminy Wierzbinek.

§23. Uchwała podlega opublikowaniu w Dzienniku Urzędowym Województwa Wielkopolskiego i wchodzi w życie 14 dni od opublikowania.

Przewodniczący Rady Gminy
(-) *Jacek Musiał*

3642

UCHWAŁA Nr XXII/135/08 RADY GMINY WIERZBINEK

z dnia 30 października 2008 r.

w sprawie zmiany uchwały nr 236/XXXVI/06 Rady Gminy Wierzbinek z dnia 29 czerwca 2006 roku w sprawie ustalenia szczegółowych zasad utrzymania czystości i porządku na terenie Gminy Wierzbinek

Na podstawie art. 40 ust. 1, art. 41 ust. 1 ustawy z dnia 8 marca 1990 r. o samorządzie gminnym (Dz.U. z 2001 r. Nr 142, poz. 1591; ze zm.) oraz art. 4 ustawy z dnia 13 września 1996 r. o utrzymaniu czystości i porządku w gminach (Dz.U. z 2005 roku nr Nr 236, poz. 2008; ze zm.) Rada Gminy Wierzbinek uchwala co następuje:

§1. Zmienić uchwałę nr 236/XXXVI/06 Rady Gminy Wierzbinek z dnia 29 czerwca 2006 roku w sprawie ustalenia szczegółowych zasad utrzymania czystości i porządku na terenie Gminy Wierzbinek, w ten sposób, że:

1) w §3 pkt 9) otrzymuje brzmienie:

„9) wytwórcy odpadów – rozumie się przez to każdego, którego działalność lub bytowanie powoduje powstawa-

nie odpadów, w tym w miejscach publicznych na terenie Gminy Wierzbinek, oraz każdego, kto przeprowadza wstępnie przetwarzanie, mieszanie lub inne działania powodujące zmianę charakteru lub składu tych odpadów; wytwórcą odpadów powstających w wyniku świadczenia usług w zakresie budowy, rozbiórki, remontu obiektów, czyszczenia zbiorników lub urządzeń oraz sprzątnięcia, konserwacji i napraw jest podmiot, który świadczy usługę, chyba że umowa o świadczeniu usługi stanowi inaczej,

2) w §3 po pkt 19 dodaje się pkt 20 w brzmieniu:

„20) podmiotach korzystających z miejsc publicznych – rozumie się przez to osoby fizyczne, osoby prawne oraz jednostki organizacyjne nie posiadające osobowości prawnej,

w tym właściciele nieruchomości, korzystające z miejsc publicznych, w tym dróg gminnych, na terenie Gminy Wierzbinek,

2) w §8 po ust. 2 dodaje się ust. 3 i 4 w brzmieniu:

„3. Podmioty korzystające z miejsc publicznych są zobowiązane do przestrzegania zasad czystości w miejscach publicznych na terenie Gminy Wierzbinek i w tym zakresie do uprzątnięcia terenu, jeżeli na skutek ich działalności miało miejsce naruszenie zasad określonych ustawą albo niniejszą uchwałą.

4. W szczególności podmioty, o których mowa w ust. 3 są zobowiązane do usuwania odpadów i innych zanieczyszczeń na drogach gminnych”,

3) w §10 dotychczasową treść oznacza się ust. 1, po którym dodaje się ust. 2 i 3 w brzmieniu:

„2. Zarządca drogi gminnej może wystąpić do podmiotu korzystającego z miejsc publicznych o usunięcie odpadów i innych zanieczyszczeń z drogi gminnej, spowodowanych działalnością tego podmiotu, wykraczającą poza zwykłe korzystanie z drogi, wyznaczając odpowiedni termin”,

3. W razie niedostosowania się do wezwania w terminie i na zasadach jak w ust. 2, zarządca drogi gminnej usunie odpady lub inne zanieczyszczenia w ramach wykonania zastępczego na koszt podmiotu, o którym mowa w ust. 2”,

4) w §25 ust. 1 otrzymuje nowe brzmienie:

„1. Ze względów sanitarnych, usuwanie odpadów komunalnych z terenu nieruchomości powinno odbywać się co najmniej raz na dwa miesiące”,

5) w §34 po ust. 5 dodaje się ust. 6 w brzmieniu:

„6. Transport odpadów wykonywany we własnym zakresie przez podmiot korzystający z miejsc publicznych, powinien być prowadzony w sposób nie zagrażający bezpieczeństwu ruchu oraz nie powodujący zanieczyszczeń i zaśmieciania terenu; Przepis §10 ust. 2 i 3 stosuje się odpowiednio”.

§2. Wykonanie uchwały powierza się Wójtowi Gminy Wierzbinek.

§3. Uchyla się Uchwałę nr XXI/127/08 Rady Gminy Wierzbinek z dnia 3 września 2008 r. w sprawie zmiany uchwały nr 236/XXXVI/06 Rady Gminy Wierzbinek z dnia 29 czerwca 2006 roku w sprawie ustalenia szczegółowych zasad utrzymania czystości i porządku na terenie Gminy Wierzbinek.

§4. Uchwała podlega ogłoszeniu w sposób zwyczajowo przyjęty, w Biuletynie Informacji Publicznej oraz w Dzienniku Urzędowym Województwa Wielkopolskiego.

§5. Uchwała wchodzi w życie po upływie 14 dni od daty ogłoszenia w Dzienniku Urzędowym Województwa Wielkopolskiego.

Przewodniczący
Rady Gminy
(-) Jacek Musiał

3643

UCHWAŁA Nr XVIII/236/08 RADY MIEJSKIEJ WE WRZEŚNI

z dnia 7 listopada 2008 r.

w sprawie: wysokości oraz szczegółowych zasad przyznawania i wypłacania nauczycielskiego dodatku mieszkaniowego dla nauczycieli zatrudnionych w szkołach i przedszkolach prowadzonych przez Gminę Września

Na podstawie art. 54 ust. 7 ustawy z dnia 26 stycznia 1982 r. - Karta Nauczyciela (tekst jednolity z 2006 r. Dz.U. Nr 97, poz. 674 z późn. zm.) Rada Miejska uchwała regulamin określający wysokość oraz szczegółowe zasady przyznawania i wypłacania nauczycielskiego dodatku mieszkaniowego dla nauczycieli zatrudnionych w szkołach i przedszkolach prowadzonych przez Gminę Września.

§1. Nauczycielowi, posiadającemu kwalifikacje do zajmowania stanowiska nauczyciela, zatrudnionemu w wymiarze nie niższym niż połowa obowiązującego wymiaru zajęć w szkołach prowadzonych przez gminę Września, położonych na terenach wiejskich, przysługuje nauczycielski dodatek mieszkaniowy uzależniony od stanu rodzinnego, zwany dalej „dodatkiem”, wypłacany co miesiąc w wysokości:

- | | |
|--------------------------|-----------|
| 1. dla 1 osoby - | 40,00 zł |
| 2. dla 2 osób - | 50,00 zł |
| 3. dla 3 osób - | 60,00 zł |
| 4. dla 4 i więcej osób - | 70,00 zł. |

§2. Do członków rodziny nauczyciela uprawnionego do dodatku zalicza się wspólnie z nim zamieszkujących:

1. małżonka,
2. pozostające na utrzymaniu nauczyciela i jego małżonka dzieci do ukończenia 18 roku życia lub do czasu ukończenia przez nie szkoły ponadgimnazjalnej, nie dłużej jednak niż do ukończenia 21 roku życia, albo do 24 lat jeśli kontynuują naukę w szkole wyższej.

§3. O zaistniałej zmianie liczby członków rodziny, o których mowa w §2, nauczyciel otrzymujący dodatek jest obowiązany niezwłocznie powiadomić na piśmie dyrektora szkoły, a dyrektor szkoły otrzymujący dodatek - organ prowadzący szkołę.

§4. W przypadku nie powiadomienia dyrektora szkoły lub organu prowadzącego szkołę o zmianie liczby członków rodziny, nienależnie pobrane przez nauczyciela świadczenie podlega zwrotowi.

§5. Nauczycielowi i jego małżonkowi zamieszkującemu z nim stale, będącemu także nauczycielem, przysługuje tylko jeden dodatek w wysokości określonej w §1. Małżonkowie wspólnie wskazują pracodawcę, który będzie dodatek im wypłacał.

§6. Dodatek przysługuje nauczycielowi niezależnie od tytułu prawnego do zajmowanego przez niego lokalu mieszkalnego.

§7. Nauczycielowi zatrudnionemu w kilku szkołach przysługuje tylko jeden dodatek, wypłacany przez wskazanego pracodawcę.

§8. Dodatek przysługuje w okresie wykonywania pracy, a także w okresach:

1. niewykonywania pracy, za które przysługuje wynagrodzenie,

2. pobierania zasiłku z ubezpieczenia społecznego,
3. odbywania zasadniczej służby wojskowej, przeszkolenia wojskowego, okresowej służby wojskowej: w przypadku gdy z nauczycielem powołanym do służby wojskowej zawarta była umowa o pracę na czas określony, dodatek wypłaca się nie dłużej niż do końca okresu, na który umowa ta została zawarta,
4. korzystania z urlopu wychowawczego przewidzianego w odrębnych przepisach.

§9. Dodatek przyznaje się na wniosek nauczyciela (dyrektora szkoły) lub na wspólny wniosek nauczycieli będących współmałżonkami.

§10. Ustala się wzór oświadczenia na potrzeby wypłaty dodatku mieszkaniowego stanowiący załącznik do regulaminu.

§11. Dodatek nauczycielowi przyznaje dyrektor szkoły, a dyrektorowi - organ prowadzący szkołę.

§12. Dodatek przysługuje od pierwszego dnia miesiąca następującego po miesiącu, w którym złożony został wniosek o jego przyznanie.

§13. Traci moc uchwała Nr XI/144/07 Rady Miejskiej we Wrześni z dnia 28 grudnia 2007 r. w sprawie: wysokości oraz szczegółowych zasad przyznawania i wypłacania nauczycielskiego dodatku mieszkaniowego dla nauczycieli zatrudnionych w placówkach oświatowych prowadzonych przez Gminę Września.

§14. Wykonanie uchwały powierza się Burmistrzowi Miasta i Gminy Września.

§15. 1. Uchwała podlega ogłoszeniu w Dzienniku Urzędowym Województwa Wielkopolskiego.

2. Uchwała wchodzi w życie po upływie 14 dni od dnia ogłoszenia z mocą obowiązującą od dnia 1 stycznia 2009 roku.

3. Uchwałę podaje się do publicznej wiadomości poprzez ogłoszenie w Biuletynie "Wieści z Ratusza" oraz na tablicy ogłoszeń Urzędu Miasta i Gminy.

Przewodnicząca
Rady Miejskiej we Wrześni
(-) *Bożena Nowacka*

.....
(imię i nazwisko)

Września, dnia

.....
(adres zamieszkania)

.....

OŚWIADCZENIE

na potrzeby wypłaty nauczycielskiego dodatku mieszkaniowego

Wnoszę o przyznanie dodatku mieszkaniowego w wysokościzł.

Do członków rodziny wspólnie ze mną zamieszkujących zaliczam:

1. Małżonka, który jest nauczycielem / nie jest nauczycielem.*

2. Dzieci:

■

■

■

■

(imię i nazwisko, data urodzenia, szkoła, uczelnia)

uczące się / studiujące/ pozostające na utrzymaniu rodziców/ nie pozostające na utrzymaniu rodziców.*

Uwaga: w przypadku dzieci nie pozostających na utrzymaniu nauczyciela obok imienia i nazwiska wpisać-pracuje.

.....
(podpis)

Oświadczam, że wyrażam zgodę na potrącenie z wynagrodzenia nienależnie pobranych świadczeń w przypadku nie powiadomienia dyrektora szkoły/ organu prowadzącego szkołę o zmianie liczby członków rodziny.

- niepotrzebne skreślić

3644

UCHWAŁA Nr XVIII/237/08 RADY MIEJSKIEJ WE WRZEŚNI

z dnia 7 listopada 2008 r.

w sprawie: ustalenia regulaminu wynagrodzenia nauczycieli poszczególnych stopni awansu zawodowego zatrudnionych w szkołach/placówkach prowadzonych przez Gminę Września

Na podstawie art. 30 ust. 6 ustawy z dnia 26 stycznia 1982 r. Karta Nauczyciela (tekst jednolity Dz.U. z 2006 r. Nr 97, poz. 674 z późn. zm.), zwanej dalej "Kartą Nauczyciela", Rada Miejska uchwala regulamin wynagradzania nauczycieli poszczególnych stopni awansu zawodowego zatrudnionych w szkołach/placówkach prowadzonych przez Gminę Września na rok 2009.

Rozdział I

Postanowienia wstępne.

§1. 1. Niniejszy regulamin określa wysokość stawek dodatku: motywacyjnego, funkcyjnego i za warunki pracy oraz szczegółowe warunki przyznawania dodatku za wysługę lat, szczegółowe warunki obliczania i wypłacania wynagrodzenia za godziny ponadwymiarowe i godziny doraźnych zastępstw.

2. Wysokość, warunki i zasady wypłacania nauczycielom wynagrodzenia zasadniczego, dodatku za wysługę lat, dodatków specjalistycznych, dodatkowego wynagrodzenia za pracę w porze nocnej, nagród jubileuszowych, dodatkowego wynagrodzenia rocznego, zasiłku na zagospodarowanie, odpraw należnych z tytułu rozwiązania stosunku pracy oraz z tytułu przejścia na emeryturę lub rentę z tytułu niezdolności do pracy, wynagrodzenia za pracę w dniu wolnym od pracy określa ustawa z dnia 26 stycznia 1982 r. Karta Nauczyciela (tekst jednolity Dz.U. z 2006 r. Nr 97, poz. 674 z późn. zm.) i wydane na jej podstawie przepisy wykonawcze oraz przepisy odrębne.

§2. Ilekroć w dalszych przepisach jest mowa bez bliższego określenia o:

- 1) szkole - należy przez to rozumieć przedszkole, szkołę lub placówkę, dla której organem prowadzącym jest Miasto i Gmina Września,
- 2) dyrektorze lub wicedyrektorze - należy przez to rozumieć dyrektora lub wicedyrektora jednostki, o której mowa w pkt 1),
- 3) nauczycielach - rozumie się nauczycieli lub wychowawców zatrudnionych w szkole lub placówce,
- 4) roku szkolnym - należy przez to rozumieć okres pracy szkoły od 1 września danego roku do 31 sierpnia roku następnego,
- 5) klasie - należy przez to rozumieć także oddział lub grupę,

- 6) uczniu - należy przez to rozumieć także wychowanka,
- 7) tygodniowym obowiązkowym wymiarze godzin - należy przez to rozumieć tygodniowy obowiązkowy wymiar godzin, o którym mowa w art. 42 ust. 3. Karty Nauczyciela,
- 8) Karcie Nauczyciela - rozumie się przez to ustawę z dnia 26 stycznia 1982 r. - Karta Nauczyciela, (tekst jednolity Dz.U. z 2006 r. Nr 97 poz. 674 z późn. zm.),
- 9) Rozporządzeniu - rozumie się przez to Rozporządzenie Ministra Edukacji Narodowej i Sportu z dnia 31 stycznia 2005 r. w sprawie wysokości minimalnych stawek wynagrodzenia zasadniczego nauczycieli, ogólnych warunków przyznawania dodatków do wynagrodzenia zasadniczego oraz wynagradzania za pracę w dniu wolnym od pracy (Dz.U. z 2005 r. Nr 22, poz. 181 z późn. zm.).

Rozdział II

Dodatek motywacyjny.

§3. Nauczycielom niezależnie od stopnia awansu zawodowego oraz sposobu nawiązania stosunku pracy może być przyznany dodatek motywacyjny.

§4. 1. Ustala się wysokość dodatku motywacyjnego za osiągnięcia dydaktyczne, wychowawcze i opiekuńcze, podejmowanie dodatkowych zadań, zaangażowanie w realizację czynności i zajęć, o których mowa w art. 42, ust. 2, pkt 2 i 3 Karty Nauczyciela:

- | | |
|--------------------------|----------|
| a) dla nauczycieli do | 350 zł |
| b) dla wicedyrektorów do | 650 zł |
| c) dla dyrektorów do | 1.100 zł |

2. W funduszu plac szkół podstawowych i gimnazjów zapewnia się środki w wysokości 75 zł na jeden etat miesięcznie z przeznaczeniem na dodatki motywacyjne dla nauczycieli.

3. W funduszu plac przedszkoli i oddziałów przedszkolnych w szkołach zabezpiecza się środki w wysokości 75 zł na jeden etat miesięcznie z przeznaczeniem na dodatki motywacyjne dla nauczycieli.

4. Środki finansowe przeznaczone na dodatki motywacyjne dla dyrektorów oraz wicedyrektorów szkół organ prowadzący zapewnia odrębnie.

§5. Warunkiem przyznania nauczycielowi dodatku motywacyjnego jest:

1. uzyskiwanie szczególnych osiągnięć dydaktycznych, wychowawczych i opiekuńczych, a w szczególności.
 - a) uzyskiwanie przez uczniów, z uwzględnieniem ich możliwości oraz warunków pracy nauczyciela, dobrych osiągnięć dydaktyczno-wychowawczych potwierdzanych wynikami klasyfikacji lub promocji, efektami egzaminów i sprawdzianów albo sukcesami w konkursach, zawodach, olimpiadach oraz w innych obszarach działań, związanych z realizowanym procesem dydaktycznym,
 - b) umiejętne rozwiązywanie problemów wychowawczych uczniów we współpracy z ich rodzicami,
 - c) pełne rozpoznanie środowiska wychowawczego uczniów, aktywne i efektywne działanie na rzecz uczniów potrzebujących szczególnej opieki,
 - d) prowadzenie działań mających na celu przeciwdziałanie agresji, patologiom i uzależnieniom;
2. jakość świadczonej pracy, w tym związanej z powierzonym stanowiskiem kierowniczym, dodatkowym zadaniem lub zajęciem, a w szczególności:
 - a) systematyczne i efektywne przygotowywanie się do przydzielonych obowiązków,
 - b) podnoszenie umiejętności zawodowych,
 - c) wzbogacanie własnego warsztatu pracy,
 - d) dbałość o estetykę i sprawność powierzonych pomieszczeń, pomocy dydaktycznych innych urządzeń szkolnych,
 - e) prawidłowe prowadzenie dokumentacji szkolnej, w tym pedagogicznej,
 - f) rzetelne i terminowe wywiązywanie się z poleceń służbowych,
 - g) przestrzeganie dyscypliny pracy;
3. realizowanie w szkole zadań edukacyjnych, wynikających z przyjętych przez organ prowadzący priorytetów w realizowanej lokalnej polityce oświatowej:
 - a) realizacja zadań i podejmowanie inicjatyw istotnie zwiększających udział i rolę szkoły w środowisku lokalnym,
 - b) stałe podnoszenie jakości pracy szkoły, potwierdzane wynikami sprawdzianów i egzaminów organizowanych przez Okręgową Komisję Egzaminacyjną w Poznaniu;
4. zaangażowanie się w realizację czynności i zajęć, o których mowa w art. 42 ust. 2 pkt 2 i 3 Karty Nauczyciela, a w szczególności:
 - a) organizowanie imprez i uroczystości szkolnych,
 - b) czynny udział w pracach komisjach przedmiotowych i innych,
 - c) opiekowanie się samorządem uczniowskim lub innymi organizacjami uczniowskimi działającymi na terenie szkoły,
 - d) prowadzenie zajęć otwartych, lekcji koleżeńskich, przejawianie innych form aktywności w ramach wewnątrzszkolnego doskonalenia zawodowego nauczycieli,
 - e) inicjowanie i stałe prowadzenie nadobowiązkowych zajęć pozalekcyjnych i pozaszkolnych,
 - f) aktywny udział w realizowaniu innych zadań statutowych szkoły;
5. w stosunku do dyrektorów szkół:
 - a) właściwe sprawowanie nadzoru pedagogicznego,
 - b) dbałość o bazę, prawidłowe sprawowanie powierzonego zarządu, planowanie remontów,
 - c) prawidłowość i terminowość sporządzania sprawozdań, wdrażania podwyżek płac,
 - d) inicjatywę w pozyskiwaniu środków pozabudżetowych,
 - e) realizowanie polityki oświatowej gminy,
 - f) poszerzanie działalności pozalekcyjnej w ramach środków pozabudżetowych,
 - g) aktywne podejmowanie działań na rzecz dzieci i młodzieży zagrożonej patologią społeczną,
 - h) aktywność w realizacji współpracy międzyszkolnej (w tym międzynarodowej), i) tworzenie jak najlepszych warunków dla działalności dydaktyczno-wychowawczej i opiekuńczej szkoły.

§6. 1. Dodatek motywacyjny przyznaje się na okres 6 miesięcy.

2. Dla nauczycieli rozpoczynających pracę w danej szkole dodatek motywacyjny przyznaje się po upływie okresu umożliwiającego ocenę osiągniętych wyników pracy. Okres ten nie może być krótszy niż 6 miesięcy.

3. Wysokość dodatku motywacyjnego dla nauczyciela oraz okres jego przyznania, uwzględniające poziom spełnienia warunków, o których nowa w §5, ustala dyrektor, a w stosunku do dyrektora - organ prowadzący szkołę.

4. Dodatek motywacyjny przyznaje nauczycielom dyrektor, a dyrektorowi Burmistrz.

§7. 1. Dodatek motywacyjny nie przysługuje:

- a) w okresie urlopu dla poratowania zdrowia,
- b) przebywania w stanie nieczynnym,
- c) nieusprawiedliwionej nieobecności w pracy,
- d) w okresie, za który nie przysługuje wynagrodzenie zasadnicze,
- e) za okres zwolnienia lekarskiego dłuższego niż jeden miesiąc,

2. Dodatek motywacyjny wypłaca się z góry, w terminie wypłaty wynagrodzenia.

Rozdział III

Dodatki funkcyjne.

§8. Nauczycielom, którym powierzono:

a) stanowisko dyrektora,

b) stanowisko wicedyrektora,

c) inne stanowisko kierownicze przewidziane w statucie,

d) wychowawstwo klasy,

e) opiekuna stażu,

przysługuje dodatek funkcyjny w wysokości określonej w poniższej tabeli.

Lp.	Stanowisko	Miesięcznie w złotych
1	Przedszkola:	
	- Dyrektor przedszkola do 4 oddziałów	od 300zł do 500 zł
	- Dyrektor przedszkola 5 oddziałowego	od 500 zł do 600 zł
	- Dyrektor przedszkola 6 oddziałowego	od 600zł do 700 zł
	Szkoły:	
	- Dyrektor szkoły do 6 oddziałów	od 400zł do 450 zł
	- Dyrektor szkoły od 7 do 10 oddziałów	od 500 zł do 550 zł
	- Dyrektor szkoły od 11 do 15 oddziałów	od 600zł do 750 zł
	- Dyrektor szkoły od 16 do 21 oddziałów	od 500 zł do 900 zł
	- Dyrektor szkoły od 22 do 30 oddziałów	od 950 zł do 1.000 zł
	- Dyrektor szkoły od 31 i więcej oddziałów	od 1050 zł do 1.200 zł
	- Wicedyrektor szkoły	od 400 zł do 700 zł
3	Inne stanowiska kierownicze przewidziane w statutach	od 300 zł do 400 zł
	Wychowawstwo klasy:	
4	Przedszkola Szkoły:	70 zł
	- do 25 uczniów w oddziale	70 zł
	- powyżej 25 uczniów w oddziale	100 zł
5	Opiekun stażu	50 zł

§9. Wysokość dodatku funkcyjnego uwzględniając wielkość szkoły, liczbę uczniów i oddziałów, złożoność zadań wynikających z zajmowanego stanowiska, liczbę stanowisk kierowniczych w szkole, wyniki pracy oraz warunki środowiskowe i społeczne, w jakich szkołą funkcjonuje, ustala:

a) dla dyrektora - organ prowadzący,

b) dla stanowisk kierowniczych - dyrektor szkoły.

§10. Prawo do dodatku funkcyjnego powstaje od pierwszego dnia miesiąca następującego po miesiącu, w którym nastąpiło powierzenie stanowiska kierowniczego, wychowawstwa lub funkcji, a jeżeli powierzenie nastąpiło pierwszego dnia miesiąca - od tego dnia.

§11. 1. Dodatki funkcyjne nie przysługują w okresie nieusprawiedliwionej nieobecności w pracy, w okresach, za które nie przysługuje wynagrodzenie zasadnicze oraz od pierwszego dnia miesiąca następującego po miesiącu, w którym nauczyciel zaprzestał pełnienia stanowiska, wychowawstwa lub funkcji z innych powodów, a jeżeli zaprzestanie tego pełnienia nastąpiło pierwszego dnia miesiąca - od tego dnia.

2. Dodatek funkcyjny wypłaca się z góry, w terminie wypłaty wynagrodzenia.

Rozdział IV

Dodatek za warunki pracy.

§12. Nauczycielom pracującym w trudnych lub uciążliwych warunkach przysługują z tego tytułu dodatki za warunki pracy określone w przepisach §8 i §9 rozporządzenia.

§13. Dodatki za warunki pracy, o których mowa w §12 ustala się w następującej wysokości:

a) za trudne warunki pracy w wysokości 300 zł,

b) za uciążliwe warunki pracy w wysokości 300 zł.

§14. 1. Dodatek przysługuje w okresie faktycznego wykonywania pracy, z którą dodatek jest związany, oraz w okresie niewykonywania pracy, za który przysługuje wynagrodzenie liczone jak za okres urlopu wypoczynkowego.

2. Dodatek wypłaca się w całości, jeżeli nauczyciel realizuje w warunkach trudnych lub uciążliwych dla zdrowia cały obowiązujący wymiar zajęć oraz w przypadku, gdy nauczyciel, któremu powierzono stanowisko kierownicze, realizuje w tych warunkach obowiązujący go wymiar zajęć. Dodatek wypłaca się w wysokości proporcjonalnej, jeżeli nauczyciel realizuje w warunkach trudnych lub uciążliwych dla zdrowia tylko część obowiązującego wymiaru zajęć lub, jeżeli jest zatrudniony w niepełnym wymiarze zajęć.

3. Dodatek za warunki pracy wypłaca się z dołu.

Rozdział V

Dodatek za wystugę lat.

§15. Nauczycielowi przysługuje dodatek za wystugę lat w wysokości 1% wynagrodzenia zasadniczego za każdy rok pracy, wypłacany w okresach miesięcznych poczynając od czwartego roku pracy, z tym, że dodatek ten nie może przekroczyć 20% wynagrodzenia zasadniczego.

§16. Do okresów uprawniających do dodatku za wysługę lat wlicza się okresy poprzedniego zatrudnienia we wszystkich zakładach pracy bez względu na sposób ustania stosunku pracy.

§17. Nauczycielowi pozostającemu w więcej niż jednym stosunku pracy okresy uprawniające do dodatku za wysługę lat ustala się odrębnie dla każdego stosunku pracy z zastrzeżeniem §18.

Do okresu uprawniającego do dodatku za wysługę lat nie wlicza się okresu pracy w innym zakładzie pracy, w którym pracownik jest lub był jednocześnie zatrudniony.

Do okresu dodatkowego zatrudnienia nie podlegają zaliczeniu okresy podstawowego zatrudnienia.

§18. Nauczycielowi zatrudnionemu jednocześnie w kilku szkołach w wymiarze łącznie nie przekraczającym tygodniowego obowiązującego wymiaru godzin, do okresów uprawniających do dodatku za wysługę lat w każdej ze szkół zalicza się okresy zatrudnienia, o których mowa w §16.

§19. Do okresów pracy wymaganych do nabycia prawa do dodatku za wysługę lat zalicza się okresy pracy wykonywanej w wymiarze nie niższym niż połowa tygodniowego obowiązującego wymiaru godzin (czasu pracy) oraz okresy pracy, o których mowa w art. 22 ust. 3 Karty Nauczyciela.

§20. Do okresów pracy uprawniających do dodatku za wysługę lat wlicza się także inne okresy, jeżeli z mocy odrębnych przepisów podlegają one wliczeniu do okresu pracy, od którego zależą uprawnienia pracownicze.

§21. Zaliczenie okresów pracy uprawniających do dodatku za wysługę lat dokonuje dyrektor szkoły, a stosunku do dyrektora szkoły organ prowadzący na podstawie oryginalnych dokumentów lub uwierzytelnionych odpisów.

§22. Dodatek za wysługę lat przysługuje nauczycielowi:

- a) począwszy od pierwszego dnia miesiąca kalendarzowego następującego po miesiącu, w którym nauczyciel nabył prawo do dodatku lub wyższej stawki dodatku, jeżeli nabycie prawa nastąpiło w ciągu miesiąca,
- b) jeżeli nabycie prawa do dodatku lub wyższej stawki dodatku nastąpiło od pierwszego dnia miesiąca począwszy od tego dnia.

§23. Dodatek za wysługę lat przysługuje nauczycielowi za okres urlopu dla poratowania zdrowia oraz za dni, za które otrzymuje wynagrodzenie, z zastrzeżeniem art. 20 ust. 6 Karty Nauczyciela. Dodatek ten przysługuje również za dni nieobecności w pracy z powodu niezdolności do pracy w skutek choroby bądź konieczności osobistego sprawowania opieki nad chorym dzieckiem lub chorym członkiem rodziny, za które nauczyciel otrzymuje wynagrodzenie lub zasiłek z ubezpieczenia społecznego.

§24. Dodatek za wysługę lat wypłaca się z góry, w terminie wypłaty wynagrodzenia.

Rozdział VI

Wynagrodzenie za godziny ponadwymiarowe i godziny doraźnych zastępstw.

§25. 1. Wynagrodzenie za jedną godzinę ponadwymiarową i godzinę zastępstwa doraźnego oblicza się według stawki osobistego zaszeregowania nauczyciela, z uwzględnieniem dodatków za warunki pracy.

2. Wynagrodzenie za jedną godzinę ponadwymiarową i godzinę zastępstwa doraźnego nauczyciela ustala się dzieląc przyznaną nauczycielowi stawkę wynagrodzenia zasadniczego (łącznie z dodatkami za warunki pracy, jeżeli praca w tej godzinie została zrealizowana w warunkach uprawniających do dodatku) przez miesięczną liczbę godzin obowiązkowego wymiaru godzin, ustalonego dla rodzaju zajęć dydaktycznych, wychowawczych lub opiekuńczych, realizowanych w ramach godzin ponadwymiarowych.

3. Miesięczną liczbę godzin obowiązkowego lub realizowanego wymiaru godzin nauczyciela, o której mowa w ust. 2, uzyskuje się mnożąc odpowiedni wymiar godzin przez 4,16 z zaokrągleniem do pełnych godzin w ten sposób, że czas zajęć do 0,5 godziny pomija się, a co najmniej 0,5 godziny liczy się za pełną godzinę.

4. Wynagrodzenie za godziny ponadwymiarowe przydzielone w planie organizacyjnym nie przysługuje za dni, w których nauczyciel nie realizuje zajęć z powodu przerw przewidzianych przepisami o organizacji roku szkolnego, rozpoczynania lub kończenia zajęć w środku tygodnia oraz za dni usprawiedliwionej nieobecności w pracy.

5. Do ustalenia liczby godzin ponadwymiarowych w tygodniach, w których przypadają dni usprawiedliwionej nieobecności w pracy nauczyciela lub dni ustawowo wolne od pracy oraz w tygodniach, w których zajęcia rozpoczynają się lub kończą w środku tygodnia- przyjmuje się obowiązkowy tygodniowy wymiar zajęć określony w Karcie Nauczyciela, pomniejszony o 1/5 tego wymiaru za każdy dzień usprawiedliwionej nieobecności w pracy lub dzień ustawowo wolny od pracy. Liczba godzin ponadwymiarowych, za które przysługuje wynagrodzenie w takim tygodniu, nie może być większa niż liczba godzin przydzielonych w planie organizacyjnym.

6. Wynagrodzenie za godziny ponadwymiarowe i godziny doraźnych zastępstw wypłaca się z dołu.

Rozdział VII

Postanowienia końcowe.

§26. 1. Nauczycielom zatrudnionym w szkołach, którzy w dniu wolnym od pracy realizują planowane odpowiednio udokumentowane zorganizowane zajęcia dydaktyczne i opiekuńczo - wychowawcze, a nie otrzymują za ten dzień innego dnia wolnego od pracy, przysługuje odrębne wynagrodzenie za efektywnie przepracowane godziny ponadwymiarowe.

2. Nauczycielom zajmującym stanowiska kierownicze, sprawującym w dniu wolnym od pracy nadzór nad przebie-

giem zajęć dydaktycznych i opiekuńczych, nie przysługuje z tego tytułu odrębne wynagrodzenie.

3. Nauczycielom zatrudnionym w niepełnym wymiarze godzin przysługuje wynagrodzenie w wysokości proporcjonalnej do wymiaru zajęć określonego w umowie o pracę. Wyżej wymienionym nauczycielom można przyznać wyłącznie godziny doraźnych zastępstw.

4. Nauczycielom nie przysługuje wynagrodzenie za czas nieusprawiedliwionej nieobecności w pracy, a także za inne okresy, za które na podstawie odrębnych przepisów nie przysługuje wynagrodzenie. Stawkę wynagrodzenia za jeden dzień niewykonywania pracy ustala się dzieląc wszystkie składniki wynagrodzenia wypłacane z góry przez 30. Wysokość wynagrodzenia za okres o którym mowa, oblicza się mnożąc dni niewykonywania pracy przez stawkę wyżej określoną.

§27. Zmiany regulaminu następują w trybie przewidzianym dla jego ustalenia.

§28. Traci moc uchwała Nr XI/147/07 Rady Miejskiej we Wrześni z dnia 28 grudnia 2007 r. w sprawie ustalenia regulaminu wynagradzania nauczycieli poszczególnych stopni awansu zawodowego zatrudnionych w szkołach/placówkach prowadzonych przez Gminę Września.

§29. Wykonanie uchwały powierza się Burmistrzowi Miasta i Gminy Września.

§30. 1. Uchwała podlega ogłoszeniu w Dzienniku Urzędowym Województwa Wielkopolskiego.

2. Uchwała wchodzi w życie po upływie 14 dni od dnia ogłoszenia z mocą obowiązującą od dnia 1 stycznia 2009 roku.

3. Uchwałę podaje się do publicznej wiadomości poprzez ogłoszenie w Biuletynie "Wieści z Ratusza" oraz na tablicy ogłoszeń Urzędu Miasta i Gminy.

Przewodnicząca
Rady Miejskiej we Wrześni
(-) *Bożena Nowacka*

3645

UCHWAŁA Nr XVIII/242/08 RADY MIEJSKIEJ WE WRZEŚNI

z dnia 7 listopada 2008 r.

w sprawie: zmiany Uchwały Nr XV/147/03 Rady Miejskiej we Wrześni z dnia 15 grudnia 2003 r. w sprawie: ustalenia we Wrześni strefy płatnego parkowania, wysokości stawek opłat za parkowanie pojazdów samochodowych na drogach publicznych w strefie płatnego parkowania, wysokości opłat dodatkowych oraz sposobu ich pobierania (Dz. Urzędowy Województwa Wielkopolskiego nr 1 poz. 10 z 2004 r.)

Na podstawie art. 13 b ust. 3, 4 i 5, art. 13f ust. 2 ustawy z dnia 21 marca 1985 r. o drogach publicznych (tekst jednolity Dz.U. z 2007 r. Nr 19, poz. 115) Rada Miejska we Wrześni uchwala, co następuje:

§1. W uchwale Nr XV/147/03 Rady Miejskiej we Wrześni z dnia 15 grudnia 2003 r. w sprawie ustalenia we Wrześni strefy płatnego parkowania, wysokości stawek opłat za parkowanie pojazdów samochodowych na drogach publicznych w strefie płatnego parkowania, wysokości opłat dodatkowych oraz sposobu ich pobierania (Dz. Urzędowy Województwa Wielkopolskiego nr 1 poz. 10 z 2004 r.), wprowadza się następującą zmiany:

Załącznik nr 2 do wyżej wymienionej uchwały otrzymuje brzmienie:

„ZAŁĄCZNIK Nr 2

WYSOKOŚĆ STAWEK OPŁAT ZA PARKOWANIE POJAZDÓW SAMOCHODOWYCH W STREFIE PŁATNEGO PARKOWANIA

1. Ustala się następujące stawki opłat za parkowanie pojazdów samochodowych na drogach publicznych w strefie płatnego parkowania:

- do 30 min. -	1,00 zł
- za pierwszą godzinę -	2,00 zł
- za drugą godzinę -	2,40 zł
- za trzecią godzinę -	2,80 zł
- stawka opłaty za czwartą godzinę i za kolejne godziny parkowania -	2,00 zł.

2. Ustala się następujące opłaty abonamentowe miesięczne za parkowanie pojazdów samochodowych na drogach publicznych w strefie płatnego parkowania:

- opłata abonamentowa dla podmiotów prowadzących działalność gospodarczą w strefie płatnego parkowania i w ulicach: Mickiewicza Adama, Miłosławskiej (od ul. Sienkiewicza Henryka do ul. Mickiewicza Adama), Sienkiewicza Henryka (od ul. Miłosławskiej do Rynku), Dzieci Wrzesińskich, ks. Laskowskiego Jana, Jana Pawła II (od. ul. ks. Laskowskiego Jana do Rynku) - 50,00 zł,
- opłata abonamentowa dla osób zameldowanych na pobyt stały, w strefie płatnego parkowania i w ulicach: Mickiewicza Adama, Miłosławskiej (od ul. Sienkiewicza Henryka do ul. Mickiewicza Adama), Sienkiewicza Henryka (od ul. Miłosławskiej do Rynku), Dzieci Wrzesińskich, ks. Laskowskiego Jana, Jana Pawła II (od ul. ks. Laskowskiego Jana do Rynku),
- będących właścicielami lub użytkownikami pojazdów samochodowych - 25,00 zł.

3. Ustala się zerową stawkę opłaty dla:

- osób niepełnosprawnych o obniżonej sprawności ruchowej, posiadających uprawnienia do kierowania wózkiem inwalidzkim lub pojazdem samochodowym oraz kartę parkingową,

- podmiotów sprawujących działalność opiekuńczo charytatywną w stosunku do osób zamieszkałych w obszarze strefy płatnego parkowania, na podstawie dokumentów upoważniających do takich działań,
- Straży Miejskiej we Wrześni.

4. Ustala się wysokość opłaty dodatkowe za nieuiszczenie opłaty parkingowej w parkomacie:

- 1) w wysokości 2,00 zł - wyrównanie opłaty za spóźnienie do 1 godziny w przypadku uiszczenia opłaty w dniu wystawienia wezwania,
- 2) w wysokości 15,00 zł - w przypadku uiszczenia opłaty w dniu wystawienia wezwania z zastrzeżeniem pkt 1,
- 3) w wysokości 20,00 zł - w przypadku uiszczenia opłaty następnego dnia roboczego,
- 4) w wysokości 50,00 zł - z zastrzeżeniem pkt 1, 2, 3."

§2. Wykonanie uchwały powierza się Burmistrzowi Miasta i Gminy Września.

§3. Uchwała wchodzi w życie 14 dni od dnia jej ogłoszenia w Dzienniku Urzędowym Województwa Wielkopolskiego.

Przewodnicząca
Rady Miejskiej we Wrześni
(-) *Bożena Nowacka*

3646

UCHWAŁY Nr XVIII/245/08 RADY MIEJSKIEJ WE WRZEŚNI

z 7 listopada 2008 r.

w sprawie: nadania nazwy ulicy położonej w Kaczanowie w rejonie ul. Gospodarskiej

Na podstawie art. 18 ust. 2 pkt 13 ustawy z dnia 8 marca 1990 r. o samorządzie gminnym (tekst jednolity Dz.U. z 2001 r. Nr 142, poz. 1591 z późniejszymi zmianami) oraz art. 8 ust. 1a ustawy o drogach publicznych (tekst jednolity Dz.U. z 2004 r. Nr 204, poz. 2086 z późniejszymi zmianami) uchwała się, co następuje:

§1. Nadaje się nazwę "Chabrowa" nowo powstałej ulicy położonej w Kaczanowie, w rejonie ulicy Gospodarskiej, zaznaczonej obwódką na załączniku mapowym, stanowiącym integralną część niniejszej uchwały.

§2. Wykonanie uchwały powierza się Burmistrzowi Miasta i Gminy Września.

§3. Uchwała podlega ogłoszeniu w Dzienniku Urzędowym Województwa Wielkopolskiego.

§4. Uchwała wchodzi w życie po upływie 14 dni od dnia ogłoszenia.

Przewodnicząca
Rady Miejskiej we Wrześni
(-) *Bożena Nowacka*

3647

UCHWAŁA Nr XX/114/2008 RADY GMINY NIECHANOWO

z dnia 13 listopada 2008 r.

w sprawie: regulaminu określającego na rok 2009 — wysokość oraz szczegółowe - Warunki przyznawania i wypłacania dodatków za wysługę lat, motywacyjnego, funkcyjnego, a także za warunki pracy, jak również szczegółowe warunki obliczania i wypłacania wynagrodzenia za godziny ponadwymiarowe i godziny doraźnych zastępstw oraz wysokość środków finansowych na nagrody dla nauczycieli zatrudnionych w szkołach, dla których organem prowadzącym jest Gmina Niechanowo

Na podstawie: art. 18 ust. 2 pkt 15 ustawy z dnia 8 marca 1990 r. o samorządzie gminnym (tekst jednolity Dz.U. 2001 r. Nr 142, poz. 1591 z poz. zm.) oraz art. 30 ust. 6, i 6a art. 49 ust. 1 pkt 1, ustawy z dnia 26 stycznia 1982 r. Karta Nauczyciela (tekst jednolity Dz.U. 2006 r. Nr 97, poz. 674) i rozporządzenia Ministra Edukacji Narodowej i Sportu z dnia 31 stycznia 2005 r. w sprawie wysokości minimalnych stawek wynagrodzenia zasadniczego nauczycieli, ogólnych warunków przyznawania dodatków do wynagrodzenia zasadniczego oraz wynagrodzenia za pracę w dniu wolnym od pracy po uzgodnieniu ze związkami zawodowymi zrzeszającymi nauczycieli zatrudnionych w szkołach, dla których organem prowadzącym jest Gmina Niechanowo (Dz.U. z 2005 r. Nr 22, poz. 181 z późn. zm.), uchwala się co następuje:

- 8) wynagrodzeniu zasadniczym- należy przez to rozumieć: wynagrodzenie zasadnicze nauczycieli określone w rozporządzeniu, o którym mowa w podpunkcie 7,
- 9) ustalaniu dodatku- należy przez to rozumieć przyznanie go w określonej kwocie lub jego zmniejszenie
- 10) gminie- należy przez to rozumieć: Gminę Niechanowo,
- 11) klasie- należy przez to rozumieć: oddział lub grupę,
- 12) uczniu- należy przez to rozumieć: także wychowanka,
- 13) tygodniowym obowiązkowym wymiarze godzin należy przez to rozumieć: tygodniowy obowiązkowy wymiar określony w rozporządzeniu, o którym mowa w pkt 7

§1. Ilekroć w uchwale jest mowa o:

- 1) szkole- należy przez to rozumieć: szkołę podstawową oraz gimnazjum, dla których organem prowadzącym jest Gmina Niechanowo,
- 2) nauczycielu- należy przez to rozumieć: nauczyciela zatrudnionego w szkole, dla którego organem prowadzącym jest Gmina Niechanowo,
- 3) dyrektorze- należy przez to rozumieć: dyrektora szkoły podstawowej, gimnazjum, przedszkola, dla których organem prowadzącym jest Gmina Niechanowo,
- 4) roku szkolnym- należy przez to rozumieć: okres pracy szkoły od dnia 1 września do dnia 31 sierpnia roku następnego,
- 5) wójcie- należy przez to rozumieć: Wójta Gminy Niechanowo,
- 6) Karta Nauczyciela (tekst jednolity Dz.U. 2006 r. Nr 97. Poz. 674 z poz. zm.),
- 7) rozporządzeniu- należy przez to rozumieć: rozporządzenia Ministra Edukacji Narodowej z dnia 31 stycznia 2005 r. w sprawie wysokości minimalnych stawek wynagrodzenia zasadniczego nauczycieli, ogólnych warunków przyznawania dodatków do wynagrodzenia zasadniczego oraz wynagrodzenia za pracę w dniu wolnym od pracy (Dz.U. z 2005 r. Nr 22, poz. 181 z późn. zm.)

Dodatek za wysługę lat

§2. Nauczycielowi przysługuje dodatek za wysługę lat przyznawany i wypłacany zgodnie z art. 33 ust. 1 i art. 39 ust. 3, 4 Karty Nauczyciela oraz §7 rozporządzenia.

Dodatek motywacyjny

§3. 1. Środki finansowe przeznaczone na dodatki motywacyjne ustala się w wysokości 50 złotych na 1 etat kalkulacyjny nauczyciela i zastępcy dyrektora.

2. Wysokość dodatku motywacyjnego dla nauczyciela nie może być niższa niż 35 zł. miesięcznie- naliczanego proporcjonalnie do wymiaru zatrudnienia,

3. Środki na dodatek motywacyjny dla dyrektorów placówek oświatowych nalicza się w wysokości 10% wynagrodzenia zasadniczego danego dyrektora.

4. Dodatek przyznaje się nauczycielowi na czas określony, nie krótszy niż 3 miesiące i nie dłuższy niż 1 rok szkolny.

5. Dodatek motywacyjny wypłaca się z góry, w terminie wypłaty wynagrodzenia.

6. Dodatek motywacyjny przyznawany jest odpowiednio:

- 1) Dyrektorowi - przez wójta

2) Nauczycielowi i zastępcy dyrektora - przez dyrektora

7. Dodatek motywacyjny może otrzymać nauczyciel, który spełnia co najmniej 6 z następujących wymagań:

1) w zakresie zadań dydaktyczno- wychowawczych:

- a) osiąga dobre wyniki nauczania potwierdzone wynikami sprawdzianów i egzaminów zewnętrznych oraz wynikami wewnątrzszkolnego badania wyników nauczania,
- b) uczniowie przez niego przygotowani uczestniczą w zawodach, konkursach, olimpiadach przedmiotowych,
- c) posiada udokumentowane osiągnięcia w pracy z uczniami mającymi trudności w nauce,
- d) przygotowuje lub współorganizuje uroczystości edukacyjne o zasięgu szkolnym lub środowiskowym,
- e) organizuje dodatkowe zajęcia edukacyjne dla uczniów uwzględniając ich potrzeby i zainteresowania.

2) w zakresie zadań opiekuńczo- wychowawczych:

- a) aktywnie i efektywnie działa na rzecz uczniów potrzebujących pomocy ze względu na ich trudną sytuację życiową,
- b) bardzo dobrze współpracuje z rodzicami w zakresie spraw dydaktycznych i wychowawczych,
- c) współpracuje z organizacjami i instytucjami działającymi na rzecz dzieci i młodzieży,

3) w zakresie zadań statutowych innych niż wymienione w pkt 1), 2) ust. 7:

- a) czynnie uczestniczy w pracach zespołów przedmiotowych i innych,
- b) przeprowadza lekcje koleżeńskie,
- c) dba o doposażenie pracowni przedmiotowej,
- d) promuje szkołę na zewnątrz.

8. Dodatek motywacyjny może otrzymać dyrektor, który spełnia co najmniej 4 z wymagań określonych w pkt 3 ust. 7 oraz nienagannie wypełnia obowiązki dyrektora szkoły określone w art. 39 ust. 1-4 ustawy z dnia 7 września 1991 r. o systemie oświaty (tekst jednolity Dz.U. 2004 r. Nr 256, poz. 2572 z późn. zm.) i art. 7 Karty Nauczyciela

9. Dodatek motywacyjny przysługuje w pełnej wysokości w trakcie całego okresu na jaki został przyznany i wchodzi do podstawy wynagrodzenia za okres choroby i zasiłków z funduszu ubezpieczeń społecznych.

Dodatek funkcyjny

§4. 1. Dodatek funkcyjny przysługuje:

- 1) nauczycielowi, któremu powierzono stanowisko kierownicze w szkole lub przedszkolu, z tym, że:

- a) dyrektorowi szkoły, przedszkola liczących do 7 oddziałów- od 400,00 zł. do 600,00 zł.,
- b) dyrektorowi szkoły, liczącej od 8 do 12 oddziałów- od 500,00 zł. do 700,00 zł.,
- c) dyrektorowi szkoły, liczącej powyżej 12 oddziałów - od 600,00 zł. do 1.000,00 zł.,
- d) wicedyrektorowi szkoły, liczących do 12 oddziałów- 400,00 zł., powyżej 12 oddziałów - 600,00 zł.,
- e) kierownikowi świetlicy- 150,00 zł.-250,00 zł.

2) nauczycielowi, któremu powierzono wychowawstwo klasy- w wysokości 60 zł.,

3) nauczycielowi, któremu powierzono funkcję opiekuna stażu- w wysokości 40,00 zł.

2. Dodatek funkcyjny w wysokości określonej w pkt 1 przysługuje również nauczycielowi, któremu w zastępstwie powierzono stanowisko dyrektora lub wicedyrektora, czy też wychowawstwo klasy na okres dłuższy niż 1 miesiąc.

3. Wysokość dodatku, o którym mowa w pkt 1 podpunkt 1) uwzględniając wielkość szkoły, liczbę uczniów i pracowników, złożoności zadań wynikających z warunków lokalowych i środowiskowych oraz społecznych w jakich szkoła funkcjonuje, ustala:

- a) dla dyrektora-wójt,
- b) dla wicedyrektora i kierownika świetlicy- dyrektor.

2. Prawo do dodatku funkcyjnego powstaje od pierwszego dnia miesiąca następującego po miesiącu, w którym nastąpiło powierzenie stanowiska, wychowawstwa lub funkcji opiekuna stażu, a jeśli powierzenie to nastąpiło pierwszego dnia miesiąca od tego dnia.

3. Dodatek funkcyjny nie przysługuje w okresie nieusprawiedliwionej nieobecności w pracy, urlopu dla poratowania zdrowia, w okresach za które nie przysługuje wynagrodzenie zasadnicze oraz od pierwszego dnia miesiąca następującego po miesiącu, w którym nauczyciel zaprzestał pełnienia stanowiska, wychowawstwa, funkcji opiekuna stażu z innych powodów, a jeśli zaprzestanie tego pełnienia nastąpiło pierwszego dnia miesiąca od tego dnia.

4. Dodatek funkcyjny wchodzi do podstawy wymiaru wynagrodzenia na czas choroby i zasiłków z funduszy ubezpieczeń społecznych.

5. Dodatek funkcyjny wypłaca się z góry, w terminie wypłaty wynagrodzenia.

Dodatki za trudne i uciążliwe warunki pracy

§5. 1. Nauczycielom pracującym w trudnych, uciążliwych warunkach przysługuje z tego tytułu dodatek za warunki pracy w przypadkach określonych w §58 i 9 rozporządzenia.

2. Pracę w trudnych warunkach stanowią zajęcia prowadzone w warunkach określonych w §8 rozporządzenia:

- 1) za prowadzenie zajęć rewalidacyjno- wychowawczych z dziećmi i młodzieżą upośledzoną w stopniu umiarkowanym i głębokim przysługuje dodatek w wysokości-10% wynagrodzenia zasadniczego przysługującego za każdą przepracowaną godzinę,
- 2) za prowadzenie indywidualnego nauczania dziecka zakwalifikowanego do - kształcenia specjalnego przysługuje wynagrodzenie w wysokości - 20% wynagrodzenia zasadniczego przysługującego za każdą przepracowaną godzinę.
- 3) za prowadzenie zajęć w pozostałych przypadkach- przysługuje dodatek w wysokości - 5% wynagrodzenia zasadniczego przysługującego za każdą przepracowaną godzinę.

3. Pracę w warunkach uciążliwych stanowią zajęcia prowadzone w warunkach określonych w §9 rozporządzenia.

Za prowadzenie zajęć w w/w warunkach przysługuje dodatek w wysokości 10% wynagrodzenia zasadniczego przysługującego za każdą przepracowaną godzinę.

4. Dodatek za warunki pracy wypłaca się z dołu za godziny faktycznie zrealizowane.

5. Dodatek za warunki pracy wchodzi do podstawy wymiaru wynagrodzenia za czas choroby i zasiłków z funduszu ubezpieczeń społecznych.

6. W razie zbiegu tytułów do dodatków wymienionych w §5 przysługuje nauczycielowi prawo do jednego wyższego dodatku.

Wynagrodzenie za godziny ponadwymiarowe i doraźne zastępstwa

§6. 1. Za godziny ponadwymiarowe i doraźnych zastępstw przyznanych zgodnie z art. 35 ust. 1-3 nauczycielowi przysługuje wynagrodzenie wypłacane według stawki osobistego zaszerzgowania tego nauczyciela z uwzględnieniem dodatku za warunki pracy.

2. Wysokość stawki wynagrodzenia za jedną godzinę ponadwymiarową i doraźnego zastępstwa oblicza się dzieląc minimalną stawkę wynagrodzenia zasadniczego nauczyciela, określoną w rozporządzeniu, łącznie z dodatkiem za warunki pracy, jeśli praca w tej godzinie została zrealizowana w warunkach uprawniających do dodatku, przez miesięczną liczbę godzin będącą wynikiem pomnożenia tygodniowego obowiązkowego wymiaru godzin ustalonego dla danego stanowiska zgodnie z art. 42 ust. 3 i 7 Karty Nauczyciela przez 4,16 z zaokrągleniem do pełnych godzin w ten sposób, że czas zajęć do 0,5godz. pomija się, a co najmniej 0,5 godz. liczy się za pełną godzinę.

3. Wynagrodzenie za godziny ponadwymiarowe nie przysługuje za dni, w których nauczyciel nie realizuje zajęć z powodu:

- 1) przerw przewidzianych przepisami o organizacji roku szkolnego

- 2) rozpoczynaniem lub kończeniem zajęć w środku tygodnia oraz za dni usprawiedliwionej nieobecności w pracy z wyłączeniem płatnego zwolnienia z pracy i płatnego urlopu szkoleniowego udzielonego nauczycielowi zgodnie z rozporządzeniem Ministra Edukacji Narodowej z dnia 19 maja 2000 r. w sprawie szczegółowych zasad udzielenia nauczycielom urlopów dla dalszego kształcenia się, dla celów naukowych, artystycznych, oświatowych i z innych ważnych przyczyn oraz ulg i świadczeń związanych z tym kształceniem, a także organów uprawnionych do ich udzielenia (tekst jednolity Dz.U. 2001 r. , Nr 1, poz. 5)

4. Godziny ponadwymiarowe przypadające w dniach, w których nauczyciel nie mógł ich realizować z przyczyn leżących po stronie pracodawcy, a w szczególności:

- 1) zawieszenia zajęć szkolnych z powodu epidemii, mrozów lub klęsk żywiołowych
- 2) wyjazdu uczniów na wycieczki lub inne imprezy
- 3) choroby dziecka uczęszczającego na zajęcia rewalidacyjno- wychowawcze lub uczonego w systemie nauczania indywidualnego, jeśli choroba nie trwa dłużej niż tydzień traktuje się jako godziny faktycznie przepracowane.

5. Do ustalenia wynagrodzenia za godziny ponadwymiarowe w tygodniach, w których przypadają dni usprawiedliwionej nieobecności w pracy nauczyciela lub dni ustawowo wolne od pracy, oraz w tygodniach, w których zajęcia rozpoczynają się lub kończą w środku tygodnia lub też nie odbywają się z przyczyny określonej w pkt 4 podpunkt 3) za podstawę ustalenia liczby godzin ponadwymiarowych przyjmuje się tygodniowy wymiar godzin zajęć ustalony zgodnie z art. 42 ust. 3,7 Karty Nauczyciela, pomniejszony o 1/5 wymiaru (lub 1/4, gdy nauczycielowi ustalono czterodniowy tydzień pracy) za każdy dzień, w którym nauczyciel nie odbywał zajęć z przyczyn określonych w niniejszym punkcie. Liczba godzin ponadwymiarowych, za które nie przysługuje wynagrodzenie, nie może być wyższa niż liczba godzin ponadwymiarowych przydzielonych w projekcie organizacyjnym nauczycielowi.

6. Wynagrodzenie za godziny doraźnych zastępstw wypłaca się za godziny faktycznie przepracowane.

7. Wynagrodzenie za godziny ponadwymiarowe i doraźnych zastępstw wypłaca się z dołu.

8. Wynagrodzenie, o którym mowa w pkt 7 wchodzi do podstawy wymiaru wynagrodzenia za czas choroby i zasiłków z funduszu ubezpieczeń społecznych.

Nagrody ze specjalnego funduszu nagród

§7. 1. Tworzy się specjalny fundusz na nagrody nauczycieli za ich osiągnięcia dydaktyczno - wychowawcze.

2. Środki na nagrody w ramach funduszu, o którym mowa w pkt 1 tworzy się w wysokości 1% planowanych rocznych wynagrodzeń osobowych nauczycieli.

3. Kryteria i tryb przyznawania nagród z funduszu, o którym mowa w pkt 1 określa odrębna uchwała.

§8. Dla nauczycieli realizujących w ramach stosunku pracy obowiązki określone dla stanowisk o różnym tygodniowym obowiązkowym wymiarze godzin tygodniowy obowiązkowy wymiar godzin ustala się dzieląc liczbę realizowanych godzin danego stanowiska przez wymiar obowiązkowy wynikający z zapisów art. 42 ust. 3 oraz uchwały Rady Gminy wynikającej z zapisów art. 42 ust. 7 pkt 1,2,3 i sumując te liczby.

§9. Wykonanie uchwały powierza się Wójtowi i dyrektorom szkół.

§10. Traci moc Uchwała Nr IX/50/2007 Rady Gminy Niechanowo z dnia 8 listopada 2007 r.

§11. Uchwała wchodzi w życie po upływie 14 dni od dnia ogłoszenia w Dzienniku Urzędowym Województwa Wielkopolskiego.

Przewodniczący
Rady Gminy
(-) *Zdzisław Sikora*

3648

POROZUMIENIE

zawarte w dniu 5 listopada 2008 r.

pomiędzy: Powiatem Grodziskim reprezentowanym przez Zarząd Powiatu w osobach:

1. Starosta Grodziski - Stanisław Hadka
2. Wicestarosta Grodziski - Grażyna Willmann

a Gminą Grodzisk Wielkopolski reprezentowaną przez: Burmistrza Grodziska Wielkopolskiego – Henryka Szymańskiego o następującej treści:

§1. Niniejsze Porozumienie strony zawierają na podstawie art. 5 ust. 2 ustawy z dnia 5 czerwca 1998 roku o samorządzie powiatowym (Dz.U. z 2001 roku Nr 142, poz. 1592 ze zmianami), oraz art. 175 ust. 2 ustawy z dnia 30 czerwca 2005 r. o finansach publicznych (Dz.U. Nr 249 z 2005 r. poz. 2104 ze zm.), Uchwały Nr XXVI/164/2008 Rady Powiatu Grodziskiego z dnia 28 października 2008 r. w sprawie powierzenia prowadzenia zadania publicznego Gminie Grodzisk Wielkopolski.

§2. Przedmiotem niniejszego Porozumienia jest przekazanie prowadzenia zadania publicznego z zakresu właściwości Powiatu Grodziskiego polegającego na remoncie chodnika na ulicy Powstańców Chocieszyńskich (droga powiatowa nr

3583P) w Grodzisku Wielkopolskim na odcinku od ronda do skrzyżowania z ulicą 1 Maja (strona prawa).

- 1) Gmina Grodzisk Wielkopolski wykona ww. zadanie,
- 2) Powiat Grodziski przekaze Gminie Grodzisk Wielkopolski dofinansowanie na ww. zadanie w wysokości 80.000,00 zł (słownie: osiemdziesiąt tysięcy złotych).

§3. 1. Szacunkowa wartość robót określonych w §2 wynosi 160.000,00 zł brutto (słownie: sto sześćdziesiąt tysięcy złotych).

2. Powiat Grodziski przekaze na rachunek Gminy Grodzisk Wielkopolski, ul. Stary Rynek 1, 62-065 Grodzisk Wielkopolski, nr rachunku: BS Grodzisk Wlkp. nr 58 9063 0008 0000 0011 1100 0001 kwotę 80.000,00 zł brutto (słownie: osiemdziesiąt tysięcy złotych 00/100) stanowiącą dofinansowanie Powiatu na realizację powierzonego zadania w terminie 14 dni od zakończenia robót i podpisania protokołu odbioru robót.

§4. Zadanie określone w §2 zostanie wykonane w terminie do 12.12.2008 r.

§5. Zmiany i uzupełnienia niniejszego Porozumienia wymagają formy pisemnej pod rygorem nieważności.

§6. W komisyjnym odbiorze robót od wykonawcy uczestniczyć będzie przedstawiciel Gminy Grodzisk Wielkopolski oraz przedstawiciel Powiatowego Zarządu Dróg w Grodzisku Wlkp.

§7. Porozumienie wiąże strony z chwilą podpisania i podlega opublikowaniu w Dzienniku Urzędowym Województwa Wielkopolskiego.

§8. Porozumienie sporządzono w czterech jednobrzmiących egzemplarzach, po dwa egzemplarze dla każdej ze stron.

Powiat Grodziski
Starosta
(-) *Stanisław Hadka*

Wicestarosta
(-) *Grażyna Willman*

Gmina Grodzisk Wielkopolski
Burmistrz
(-) *Henryk Szymański*

Wydawca: Wojewoda Wielkopolski

Redakcja: Wydział Nadzoru Wielkopolskiego Urzędu Wojewódzkiego w Poznaniu - Redakcja Dziennika Urzędowego Województwa Wielkopolskiego
aleja Niepodległości 16/18, tel. 061 854 16 34, 061 854 16 21, *e-mail* – dzu@poznan.uw.gov.pl, www.poznan.uw.gov.pl

Skład, druk i rozpowszechnianie:

Skład – Ośrodek Informatyki WUW, Poznań, tel. 061 852 90 44

Druk – Drukarnia „Sparta”, Radosław Kuriata, ul. Ułańska 18a, 71-750 Szczecin, tel. 091 453 73 30, *e-mail* – r.kuriata@sparta.szczecin.pl

Rozpowszechnianie – Administracja i stały punkt sprzedaży – Wielkopolski Urząd Wojewódzki w Poznaniu, ul. Kościuszki 93, hol główny, tel. 061 854 1703

Egzemplarze bieżące oraz z lat ubiegłych można nabywać w punkcie sprzedaży Dziennika Urzędowego:

– Wielkopolski Urząd Wojewódzki w Poznaniu, Poznań ul. Kościuszki 93, hol główny, tel. 061 854 1703,
zbiory Dziennika Urzędowego wraz ze skorowidzami są wyłożone do powszechnego wglądu w Wielkopolskim Urzędzie Wojewódzkim, w godz. 9⁰⁰-14⁰⁰

Tłoczono z polecenia Wojewody Wielkopolskiego w Drukarni „Sparta”
ul. Ułańska 18a, 71-750 Szczecin