



DZIENNIK URZĘDOWY

WOJEWÓDZTWA WIELKOPOLSKIEGO

Poznań, dnia 5 sierpnia 2004 r.

Nr 125

TREŚĆ

Poz.:

UCHWAŁY RAD GMIN

- 2551** – nr XVII/117/04 Rady Miejskiej w Wyrzysku z dnia 19 marca 2004 roku w sprawie uchwalenia budżetu Gminy Wyrzysk na 2004 rok 12186
- 2552** – nr XIX/128/2004 Rady Miejskiej Gminy Skoki z dnia 26 marca 2004 roku w sprawie uchwalenia budżetu Miasta i Gminy Skoki na rok 2004 12209
- 2553** – nr XVI/216/2004 Rady Miejskiej w Środzie Wielkopolskiej z dnia 7 czerwca 2004 roku w sprawie zasad zwrotu świadczeń pomocy społecznej przyznanych w formie zasiłku celowego i pomocy rzeczowej w ramach zadań własnych gminy 12231
- 2554** – nr XVI/217/2004 Rady Miejskiej w Środzie Wielkopolskiej z dnia 7 czerwca 2004 roku w sprawie zasad zwrotu świadczeń pomocy społecznej przyznanych w formie zasiłku okresowego w ramach zadań własnych gminy 12232
- 2555** – nr XVI/218/2004 Rady Miejskiej w Środzie Wielkopolskiej z dnia 7 czerwca 2004 roku w sprawie szczegółowych warunków przyznawania i odpłatności za usługi opiekuńcze, specjalistyczne usługi opiekuńcze oraz szczegółowe warunki częściowego lub całkowitego zwolnienia od opłat, jak również tryb ich pobierania 12233
- 2556** – nr XV/76/04 Rady Gminy Grodziec z dnia 17 czerwca 2004 roku w sprawie określenia zasad i trybu przeprowadzania konsultacji z mieszkańcami Gminy Grodziec 12234
- 2557** – nr XLVII/514/IV/2004 Rady Miasta Poznania z dnia 22 czerwca 2004 roku w sprawie zmiany uchwały o przekształceniu Poznańskiego Przedsiębiorstwa Geodezyjno-Kartograficznego GEOPOZ w Zarząd Geodezji i Katastru Miejskiego GEOPOZ 12235
- 2558** – nr XV/92/04 Rady Miejskiej w Złotowie z dnia 24 czerwca 2004 roku w sprawie utworzenia parku miejskiego w Złotowie i nadania mu nazwy 12236
- 2559** – nr XIX/149/2004 Rady Gminy w Drawsku z dnia 29 czerwca 2004 roku w sprawie zmiany uchwały nr XIII/96/2003 Rady Gminy w Drawsku z dnia 26 listopada 2003 roku w sprawie stawek opłat za wędkowanie 12238
- 2560** – nr XX/210/2004 Rady Miejskiej Leszna z dnia 29 czerwca 2004 roku w sprawie zmiany uchwały nr XVII/203/99 Rady Miejskiej Leszna z dnia 30 grudnia 1999 roku w sprawie zasad gospodarowania nieruchomościami stanowiącymi własność miasta Leszna 12238
- 2561** – nr XVII/243/2004 Rady Miejskiej w Środzie Wielkopolskiej z dnia 29 czerwca 2004 roku w sprawie nadania nazwy nowej ulicy w mieście Środa Wielkopolska 12239
- 2562** – nr XVII/244/2004 Rady Miejskiej w Środzie Wielkopolskiej z dnia 29 czerwca 2004 roku w sprawie nadania nazwy nowej ulicy w mieście Środa Wielkopolska 12241
- 2563** – nr XVII/245/2004 Rady Miejskiej w Środzie Wielkopolskiej z dnia 29 czerwca 2004 roku w sprawie nadania nazwy nowej ulicy w mieście Środa Wielkopolska 12243
- 2564** – nr XVII/246/2004 Rady Miejskiej w Środzie Wielkopolskiej z dnia 29 czerwca 2004 roku zmieniająca uchwałę nr XVI/216/2004 w sprawie zasad zwrotu świadczeń pomocy społecznej przyznanych w formie zasiłku celowego i pomocy rzeczowej w ramach zadań własnych gminy; uchwałę nr XVI/217/2004 w sprawie zasad zwrotu świadczeń pomocy społecznej przyznanych w formie zasiłku okresowego w ramach zadań własnych gminy; uchwałę nr XVI/218/2004 w sprawie szczegółowych warunków przyznawania i odpłatności za usługi opiekuńcze, specjalistyczne usługi opiekuńcze oraz szczegółowe warunki częściowego lub całkowitego zwolnienia od opłat, jak również tryb ich pobierania 12245
- 2565** – nr 19/2004 Rady Miejskiej w Wągrowcu z dnia 29 czerwca 2004 roku w sprawie nadania Statutu Miejskiemu Ośrodkowi Pomocy Społecznej w Wągrowcu 12246

- 2566** – nr XVIII/120/2004 Rady Miasta i Gminy Wysoka z dnia 29 czerwca 2004 roku w sprawie zasad i trybu umarzania wiarygodności, do których nie stosuje się przepisów ustawy – Ordynacja podatkowa oraz udzielania innych ulg w spłacaniu tych należności przez gminne jednostki organizacyjne..... 12248
- 2567** – nr XVIII/123/2004 Rady Miasta i Gminy Wysoka z dnia 29 czerwca 2004 roku w sprawie nadania nazwy ulicy 12249

OBWIESZCZENIE WOJEWODY WIELKOPOLSKIEGO

- 2568** – obwieszczenie z dnia 27 lipca 2003 roku w sprawie ogłoszenia Statutu Związku Międzygminnego „Centrum Zagospodarowania Odpadów – Selekt” z siedzibą w Czempiniu 12251

2551

UCHWAŁA Nr XVII/117/04 RADY MIEJSKIEJ W WYRZYSKU

z dnia 19 marca 2004 r.

w sprawie uchwalenia Budżetu Gminy Wyrzysk na 2004 r.

Na podstawie art. 18 ust. 2 pkt 4, pkt 9 lit. d i pkt 10 ustawy z dnia 8 marca 1990 r. o samorządzie gminnym (Dz.U. z 2001 r. Nr 142, poz. 1591, z 2002 r. Nr 23, poz. 220, Nr 62, poz. 558, Nr 113, poz. 984, Nr 214, poz. 1806, z 2003 r. Nr 80, poz. 717, Nr 162, poz. 1568) oraz art. 109, art. 110 ust. 1, art. 116 ust. 1, art. 122, art. 124 ust. 1, ust. 2, ust. 3, art. 128 ust. 2 ustawy z dnia 26 listopada 1998 r. o finansach publicznych (Dz.U. z 2003 r. Nr 15, poz. 148, Nr 45, poz. 391, Nr 65, poz. 594, Nr 96, poz. 874, Nr 166, poz. 1611 i Nr 189, poz. 1851) oraz art. 420 ustawy z dnia 27 kwietnia 2001 r. Prawo ochrony środowiska (Dz.U. Nr 62, poz. 627, Nr 115, poz. 1229, z 2002 r. Nr 74, poz. 676, Nr 113, poz. 984, Nr 153, poz. 1271, Nr 233, poz. 1957, z 2003 r. Nr 46, poz. 392, Nr 80, poz. 717 i poz. 721, Nr 162, poz. 1568, Nr 175, poz. 1693 i Nr 190, poz. 1865) Rada Miejska w Wyrzysku uchwala, co następuje:

§1. Uchwala się dochody Budżetu Gminy Wyrzysk na 2004 r. w wysokości 18.203.432 zł., w tym:

- dotacje celowe otrzymane z budżetu państwa na realizację zadań bieżących z zakresu administracji rządowej oraz innych zadań zleconych gminie ustawami w kwocie 960.836 zł.,

zgodnie z Załącznikiem Nr 1 do niniejszej uchwały.

§2. 1. Uchwala się wydatki Budżetu Gminy Wyrzysk na 2004 r. w wysokości 18.390.032 zł., w tym:

- wydatki na realizację zadań bieżących z zakresu administracji rządowej oraz innych zadań zleconych gminie ustawami finansowane ze środków dotacji celowej otrzymanej z budżetu państwa 960.836 zł.

2. W wydatkach Budżetu Gminy Wyrzysk na 2004 r. określonych w §2 pkt 1 wyodrębnia się:

1) wydatki bieżące w kwocie 16.538.570 zł., w tym:

- a) wynagrodzenia w kwocie 7.013.576 zł.,
- b) pochodne od wynagrodzeń w kwocie 1.472.346 zł.,
- c) dotacje w kwocie 1.810.407 zł.,

w tym:

- dotacja podmiotowa z budżetu dla zakładu budżetowego 866.830 zł.,
- dotacja podmiotowa z budżetu dla instytucji kultury 520.500 zł.,
- dotacje podmiotowe z budżetu dla publicznej jednostki systemu oświaty prowadzonej przez osobę prawną inną niż jednostka samorządu terytorialnego oraz przez osobę fizyczną 114.377 zł.,
- dotacja przedmiotowa z budżetu dla gospodarstwa pomocniczego 88.200 zł.,

- dotacje celowe przekazane gminie na zadania bieżące realizowane na podstawie porozumień (umów) między jednostkami samorządu terytorialnego 6.000 zł.,

- dotacja celowa z budżetu na finansowanie lub dofinansowanie zadań zleconych do realizacji stowarzyszeniom 214.500 zł.,

d) wydatki na obsługę długu publicznego gminy w kwocie 418.300 zł.,

w tym:

- rozliczenia z bankami związane z obsługą długu publicznego 332.900 zł.,
- wypłaty z tytułu poręczeń udzielonych przez gminę 85.400 zł.,

e) pozostałe wydatki bieżące w kwocie 5.823.941 zł.,

2) wydatki majątkowe w kwocie 1.851.462 zł.,

w tym:

- pozostałe wydatki majątkowe w kwocie 1.851.462 zł.,

zgodnie z Załącznikiem Nr 2 do niniejszej uchwały.

§3. 1. Deficyt Budżetu Gminy Wyrzysk na 2004 rok wynosi 186.600 zł.

2. Uchwala się na 2004 rok spłatę otrzymanych krajowych pożyczek i kredytów w kwocie 900.150 zł., zaciągniętych: z Narodowego Funduszu Ochrony Środowiska i Gospodarki Wodnej w Warszawie, z Wojewódzkiego Funduszu Ochrony Środowiska i Gospodarki Wodnej w Poznaniu, z BS Więcbork O/Wyrzysk, z PKO BP S.A. O/Piła. Źródłem spłaty rat krajowych pożyczek i kredytów są dochody własne gminy.

3. Planuje się przychody z zaciągniętych pożyczek i kredytów na rynku krajowym w kwocie 798.000 zł.

4. Planuje się przychody z nadwyżki z lat ubiegłych w kwocie 288.750 zł. Źródła pokrycia deficytu lub przeznaczenia nadwyżki budżetu gminy przedstawia Załącznik Nr 3 do niniejszej uchwały.

§4. Określa się wykaz zadań oraz wysokość limitów wydatków majątkowych na 2004 rok i limitów wydatków na wieloletnie programy inwestycyjne Gminy Wyrzysk z wyodrębnieniem wydatków na finansowanie poszczególnych programów zgodnie z Załącznikiem Nr 4 do niniejszej uchwały.

§5. W Budżecie Gminy Wyrzysk na 2004 rok tworzy się:

1) rezerwę ogólną w kwocie 24.722 zł.,

2) rezerwę celową w kwocie 8.396 zł. z przeznaczeniem na pokrycie ewentualnych zobowiązań Gminy Wyrzysk z tytułu udzielonego poręczenia finansowego za zobowiązanie Wyrzyskiego Towarzystwa Budownictwa Społecznego Spółka z o.o. w Wyrzysku z tytułu kredytu zaciągniętego na finansowanie przedsięwzięcia inwestycyjno-budowlanego: budowa budynku mieszkalnego segment A i B zlokalizowanego przy, ul. Akacyjowej w Wyrzysku.

§6. Określa się plany przychodów i wydatków:

1) zakładów budżetowych,

2) gospodarstw pomocniczych jednostek budżetowych,

3) środków specjalnych zgodnie z Załącznikiem Nr 5 do niniejszej uchwały.

§7. Uchwala się zestawienie przychodów i wydatków Gminnego Funduszu Ochrony Środowiska i Gospodarki Wodnej zgodnie z Załącznikiem Nr 6 do niniejszej uchwały.

§8. Ustala się wielkość dotacji:

- dotacja podmiotowa z budżetu dla zakładu budżetowego 866.830 zł.,

- dotacja podmiotowa z budżetu dla instytucji kultury 520.500 zł.,

- dotacje podmiotowe z budżetu dla publicznej jednostki systemu oświaty prowadzonej przez osobę prawną inną niż jednostka samorządu terytorialnego oraz przez osobę fizyczną 114.377 zł.,

- dotacja przedmiotowa z budżetu dla gospodarstwa pomocniczego 88.200 zł.,

- dotacje celowe przekazane gminie na zadania bieżące realizowane na podstawie porozumień (umów) między jednostkami samorządu terytorialnego 6.000 zł.,

- dotacja celowa z budżetu na finansowanie lub dofinansowanie zadań zleconych do realizacji stowarzyszeniom 214.500 zł., zgodnie z Załącznikiem Nr 7 do niniejszej uchwały.

§9. Określa się dochody i wydatki związane z realizacją zadań bieżących z zakresu administracji rządowej oraz innych zadań zleconych gminie ustawami zgodnie z Załącznikiem Nr 8 do niniejszej uchwały.

§10. Określa się plan dochodów związanych z realizacją zadań z zakresu administracji rządowej stanowiących dochody budżetu państwa zgodnie z Załącznikiem Nr 9 do niniejszej uchwały.

§11. Określa się dochody i wydatki związane z realizacją zadań wspólnych wykonywanych w drodze umów lub porozumień między jednostkami samorządu terytorialnego zgodnie z Załącznikiem Nr 10 do niniejszej uchwały.

§12. Określa się dochody z tytułu wpływów z opłat za zezwolenia za sprzedaż alkoholu w kwocie 158.000 zł. i wydatki na realizację zadań określonych w Gminnym Programie Profilaktyki i Rozwiązywania Problemów Alkoholowych na 2004 r. w wysokości 158.000 zł.

§13. Upoważnia się Burmistrza Wyrzyska do dokonywania w planie wydatków budżetu Gminy Wyrzysk na 2004 rok przeniesień wydatków bieżących, tym wynagrodzeń i pochodnych od wynagrodzeń, z wyjątkiem dotacji, między rozdziałami i paragrafami w ramach działu klasyfikacji budżetowej.

§14. Upoważnia się Burmistrza Wyrzyska do przekazania kierownikom jednostek organizacyjnych Gminy Wyrzysk uprawnień do dokonywania przeniesień planowanych wydatków między paragrafami w ramach planów finansowych swoich jednostek budżetowych, zakładów budżetowych, gospodarstw pomocniczych jednostek budżetowych, poza wydatkami inwestycyjnymi jednostek budżetowych, wydatkami

na zakupy inwestycyjne jednostek budżetowych oraz uprawnień do dokonywania przeniesień planowanych wydatków między paragrafami w ramach rozdziałów danego działu klasyfikacji budżetowej.

§15. 1. Upoważnia się Burmistrza Wyrzyska do zaciągania w 2004 roku pożyczek i kredytów krótkoterminowych na pokrycie występującego w ciągu roku budżetowego deficytu budżetu Gminy Wyrzysk.

2. Ustala się maksymalną wysokość pożyczek i kredytów krótkoterminowych zaciąganych w 2004 roku przez Burmistrza Wyrzyska do kwoty 200.000 zł.

3. O zaciągniętych pożyczkach i kredytach krótkoterminowych Burmistrz Wyrzyska poinformuje Radę Miejską w Wy-

rzysku na najbliższej sesji, nie później niż przed zakończeniem roku budżetowego.

§16. 1. Określa się wysokość sumy w kwocie 600.000 zł., do której Burmistrz Wyrzyska może samodzielnie w 2004 roku zaciągnąć zobowiązania.

2. Upoważnia się Burmistrza Wyrzyska do spłaty zobowiązań Budżetu Gminy Wyrzysk.

§17. Wykonanie Uchwały powierza się Burmistrzowi Wyrzyska.

§18. Uchwała wchodzi w życie z dniem podjęcia z mocą obowiązującą od dnia 1 stycznia 2004 r.

Przewodniczący Rady
(-) Roman Łuka

Załącznik Nr 1
do Uchwały Nr XVII/117/04
Rady Miejskiej w Wyrzysku
z dnia 19 marca 2004 r.

BUDŻET GMINY WYRZYSK NA 2004 ROK

PROGNOZA DOCHODÓW BUDŻETOWYCH W PODZIALE NA DZIAŁY, ROZDZIAŁY I PARAGRAFY KLASYFIKACJI BUDŻETOWEJ

Dział	Rozdział	§	Treść	Plan na 2004 rok
700			Gospodarka mieszkaniowa	334.900
	70004		Różne jednostki obsługi gospodarki mieszkaniowej i komunalnej	9.000
		0970	Wpływy z różnych dochodów	9.000
	70005		Gospodarka gruntami i nieruchomościami	325.900
		0470	Wpływy z opłat za zarząd, użytkowanie i użytkowanie wieczyste nieruchomości	30.000
		0750	Dochody z najmu i dzierżawy składników majątkowych Skarbu Państwa lub jednostek samorządu terytorialnego oraz innych umów o podobnym charakterze	104.000
		0760	Wpływy z tytułu przekształcenia prawa użytkowania wieczystego przysługującego osobom fizycznym w prawo własności	12.000
		0770	Wpłaty z tytułu odpłatnego nabycia prawa własności nieruchomości	174.400
		0830	Wpływy z usług	5.000
		0840	Wpływy ze sprzedaży wyrobów i składników majątkowych	500
750			Administracja publiczna	211.863
			w tym:	
		2010	Dotacje celowe otrzymane z budżetu państwa na realizację zadań bieżących z zakresu administracji rządowej oraz innych zadań zleconych gminie (związkom gmin) ustawami	100.013
	75011		Urzędy wojewódzkie	101.863
		2010	Dotacje celowe otrzymane z budżetu państwa na realizację zadań bieżących z zakresu administracji rządowej oraz innych zadań zleconych gminie (związkom gmin) ustawami	100.013
		2360	Dochody jednostek samorządu terytorialnego związane z realizacją zadań z zakresu administracji rządowej oraz innych zadań zleconych ustawami	1.850
	75023		Urzędy gmin (miast i miast na prawach powiatu)	110.000
		0830	Wpływy z usług	86.000
		2310	Dotacje celowe otrzymane z gminy lub z miasta stołecznego Warszawy na zadania bieżące realizowane na podstawie porozumień (umów) między jednostkami samorządu terytorialnego	24.000

751			Urzędy naczelnych organów władzy państwowej, kontroli i ochrony prawa oraz sądownictwa	2.170
			w tym:	
		2010	Dotacje celowe otrzymane z budżetu państwa na realizację zadań bieżących z zakresu administracji rządowej oraz innych zadań zleconych gminie (związkom gmin) ustawami	2.170
	75101		Urzędy naczelnych organów władzy państwowej, kontroli i ochrony prawa	2.170
		2010	Dotacje celowe otrzymane z budżetu państwa na realizację zadań bieżących z zakresu administracji rządowej oraz innych zadań zleconych gminie (związkom gmin) ustawami	2.170
754			Bezpieczeństwo publiczne i ochrona przeciwpożarowa	2.500
			w tym:	
		2010	Dotacje celowe otrzymane z budżetu państwa na realizację zadań bieżących z zakresu administracji rządowej oraz innych zadań zleconych gminie (związkom gmin) ustawami	2.500
	75414		Obrona cywilna	2.500
		2010	Dotacje celowe otrzymane z budżetu państwa na realizację zadań bieżących z zakresu administracji rządowej oraz innych zadań zleconych gminie (związkom gmin) ustawami	2.500
756			Dochody od osób prawnych, od osób fizycznych i od innych jednostek nie posiadających osobowości prawnej oraz wydatki związane z ich poborem	6.300.515
	75601		Wpływy z podatku dochodowego od osób fizycznych	19.300
		0350	Podatek od działalności gospodarczej osób fizycznych, opłacany w formie karty podatkowej	19.000
		0910	Odsetki od nieterminowych wpłat z tytułów podatków i opłat	300
	75615		Wpływy z podatku rolnego, podatku leśnego, podatku od czynności cywilnoprawnych, podatku od spadków i darowizn oraz podatków i opłat lokalnych	3.852.490
		0310	Podatek od nieruchomości	2.679.500
		0320	Podatek rolny	670.500
		0330	Podatek leśny	25.890
		0340	Podatek od środków transportowych	158.000
		0360	Podatek od spadków i darowizn	11.400
		0370	Podatek od posiadania psów	22.000
		0430	Wpłaty z opłaty targowej	155.000
		0450	Wpływy z opłaty administracyjnej za czynności urzędowe	200
		0500	Podatek od czynności cywilnoprawnych	80.000
		0910	Odsetki od nieterminowych wpłat z tytułu podatków i opłat	50.000
	75618		Wpływy z innych opłat stanowiących dochody jednostek samorządu terytorialnego na podstawie ustaw	318.600
		0410	Wpływy z opłaty skarbowej	120.000
		0460	Wpływy z opłaty eksploatacyjnej	40.000
		0480	Wpływy z opłat za zezwolenia na sprzedaż alkoholu	158.000
		0910	Odsetki od nieterminowych wpłat z tytułu podatków i opłat	600
	75621		Udziały gmin w podatkach stanowiących dochód budżetu państwa	2.110.125
		0010	Podatek dochodowy od osób fizycznych	1.980.125
		0020	Podatek dochodowy od osób prawnych	130.000
758			Różne rozliczenia	10.481.852
	75801		Część oświatowa subwencji ogólnej dla jednostek samorządu terytorialnego	7.556.715
		2920	Subwencje ogólne z budżetu państwa	7.556.715
	75805		Część rekompensująca subwencji ogólnej dla gmin	55.000
		2920	Subwencje ogólne z budżetu państwa	55.000
	75807		Część wyrównawcza subwencji ogólnej dla gmin	2.860.137
		2920	Subwencje ogólne z budżetu państwa	2.860.137
	75814		Różne rozliczenia finansowe	10.000
		0920	Pozostałe odsetki	10.000
852			Pomoc społeczna	834.579
			w tym:	
		2010	Dotacje celowe otrzymane z budżetu państwa na realizację zadań bieżących z zakresu administracji rządowej oraz innych zadań zleconych gminie (związkom gmin) ustawami	821.100
	85213		Składki na ubezpieczenie zdrowotne opłacane za osoby pobierające niektóre świadczenia z pomocy społecznej	27.100
		2010	Dotacje celowe otrzymane z budżetu państwa na realizację zadań bieżących z zakresu administracji rządowej oraz innych zadań zleconych gminie (związkom gmin) ustawami	27.100
	85214		Zasiłki i pomoc w naturze oraz składki na ubezpieczenia społeczne	520.000

		2010	Dotacje celowe otrzymane z budżetu państwa na realizację zadań bieżących z zakresu administracji rządowej oraz innych zadań zleconych gminie (związkom gmin) ustawami	520.000
	85216		Zasiłki rodzinne, pielęgnacyjne i wychowawcze	71.700
		2010	Dotacje celowe otrzymane z budżetu państwa na realizację zadań bieżących z zakresu administracji rządowej oraz innych zadań zleconych gminie (związkom gmin) ustawami	71.700
	85219		Ośrodki pomocy społecznej	202.300
		2010	Dotacje celowe otrzymane z budżetu państwa na realizację zadań bieżących z zakresu administracji rządowej oraz innych zadań zleconych gminie (związkom gmin) ustawami	202.300
	85228		Usługi opiekuńcze i specjalistyczne usługi opiekuńcze	3.500
		0830	Wpływy z usług	3.500
	85295		Pozostała działalność	9.979
		2700	Środki na dofinansowanie własnych zadań bieżących gmin (związków gmin), powiatów (związków powiatów), samorządów województw, pozyskane z innych źródeł	9.979
900			Gospodarka komunalna i ochrona środowiska	35.053
			w tym:	
		2010	Dotacje celowe otrzymane z budżetu państwa na realizację zadań bieżących z zakresu administracji rządowej oraz innych zadań zleconych gminie (związkom gmin) ustawami	35.053
	90015		Oświetlenie ulic, placów i dróg	35.053
		2010	Dotacje celowe otrzymane z budżetu państwa na realizację zadań bieżących z zakresu administracji rządowej oraz innych zadań zleconych gminie (związkom gmin) ustawami	35.053
			Ogółem dochody budżetowe	18.203.432
			w tym:	
		2010	Dotacje celowe otrzymane z budżetu państwa na realizację zadań bieżących z zakresu administracji rządowej oraz innych zadań zleconych gminie (związkom gmin) ustawami	960.836

Załącznik Nr 2
do Uchwały Nr XVII/117/04
Rady Miejskiej w Wyrzysku
z dnia 19 marca 2004 r.

BUDŻET GMINY WYRZYSK NA 2004 R.

PLAN WYDATKÓW BUDŻETOWYCH W PODZIALE NA DZIAŁY, ROZDZIAŁY I PARAGRAFY KLASYFIKACJI BUDŻETOWEJ

Dział	Rozdział	§	Wyszczególnienie	Plan
010			Rolnictwo i łowiectwo	37.910
	01008	x	Melioracje wodne	8.500
		4300	Zakup usług pozostałych	8.500
	01030		Izby rolnicze	13.410
		2850	Wpłaty gmin na rzecz izb rolniczych w wysokości 2 % uzyskanych wpływów z podatku rolnego	13.410
	01095		Pozostała działalność	16.000
		4210	Zakup materiałów i wyposażenia	8.000
		4300	Zakup usług pozostałych	8.000
600			Transport i łączność	424.626
	60016		Drogi publiczne gminne	424.626
		4210	Zakup materiałów i wyposażenia	25.000
		4270	Zakup usług remontowych	100.000
		4300	Zakup usług pozostałych	32.000
		4430	Różne opłaty i składki	4.000
		6050	Wydatki inwestycyjne jednostek budżetowych	263.626
700			Gospodarka mieszkaniowa	30 1.344
	70004	x	Różne jednostki obsługi gospodarki mieszkaniowej	36.000

		4210	Zakup materiałów i wyposażenia	2.500
		4300	Zakup usług pozostałych	33.500
	70005	x	Gospodarka gruntami i nieruchomościami	261.400
		4210	Zakup materiałów i wyposażenia	17.000
		4260	Zakup energii	10.800
		4300	Zakup usług pozostałych	144.272
		4530	Podatek od towarów i usług (VAT)	25.000
		6010	Wydatki na zakup i objęcie akcji oraz wniesienie wkładów do spółek prawa handlowego	2.328
		6050	Wydatki inwestycyjne jednostek budżetowych	62.000
	70095	x	Pozostała działalność	3.944
		4210	Zakup materiałów i wyposażenia	1.000
		4300	Zakup usług pozostałych	2.000
		6050	Wydatki inwestycyjne jednostek budżetowych	944
750	x	x	Administracja publiczna	2.849.400
			w tym:	
			Wydatki budżetowe finansowane ze środków dotacji celowej otrzymanej z budżetu państwa na realizację zadań bieżących z zakresu administracji rządowej oraz innych zadań zleconych gminie ustawami	100.013
	75011		Urzędy wojewódzkie	220.200
		4010	Wynagrodzenia osobowe pracowników	147.200
		4040	Dodatkowe wynagrodzenie roczne	11.900
		4110	Składki na ubezpieczenia społeczne	27.500
		4120	Składki na Fundusz Pracy	3.900
		4210	Zakup materiałów i wyposażenia	13.800
		4260	Zakup energii	2.000
		4300	Zakup usług pozostałych	9.178
		4410	Podróże służbowe krajowe	1.000
		4430	Różne opłaty i składki	222
		4440	Odpisy na zakładowy fundusz świadczeń socjalnych	3.500
			w tym:	
			Wydatki budżetowe finansowane ze środków dotacji celowej otrzymanej z budżetu państwa na realizację zadań bieżących z zakresu administracji rządowej oraz innych zadań zleconych gminie ustawami	100.013
		4010	Wynagrodzenia osobowe pracowników	66.860
		4040	Dodatkowe wynagrodzenie roczne	5.410
		4110	Składki na ubezpieczenia społeczne	12.490
		4120	Składki na Fundusz Pracy	1.780
		4210	Zakup materiałów i wyposażenia	6.203
		4260	Zakup energii	910
		4300	Zakup usług pozostałych	4.270
		4410	Podróże służbowe krajowe	500
		4440	Odpisy na zakładowy fundusz świadczeń socjalnych	1.590
	75022		Rady gmin (miast i miast na prawach powiatu)	192.000
		3030	Różne wydatki na rzecz osób fizycznych	148.000
		4210	Zakup materiałów i wyposażenia	19.000
		4300	Zakup usług pozostałych	11.000
		4410	Podróże służbowe krajowe	6.000
		4420	Podróże służbowe zagraniczne	8.000
	75023		Urzędy gmin (miast i miast na prawach powiatu)	2.353.600
		3020	Nagrody i wydatki osobowe nie zaliczone do wynagrodzeń	4.600
		4010	Wynagrodzenia osobowe pracowników	1.416.900
		4040	Dodatkowe wynagrodzenie roczne	110.500
		4110	Składki na ubezpieczenia społeczne	265.500
		4120	Składki na Fundusz Pracy	37.700
		4210	Zakup materiałów i wyposażenia	148.400
		4260	Zakup energii	17.000
		4300	Zakup usług pozostałych	198.000
		4410	Podróże służbowe krajowe	70.000
		4420	Podróże służbowe zagraniczne	12.000
		4430	Różne opłaty i składki	8.500
		4440	Odpisy na zakładowy fundusz świadczeń socjalnych	34.500
		6060	Wydatki na zakupy inwestycyjne jednostek budżetowych	30.000
	75045		Komisje poborowe	2.600
		4410	Podróże służbowe krajowe	2.600
	75095		Pozostała działalność	81.000
		4210	Zakup materiałów i wyposażenia	7.000

		4300	Zakup usług pozostałych	53.000
		4430	Różne opłaty i składki	21.000
751			Urzędy naczelných organów władzy państwowej, kontroli i ochrony prawa oraz sądownictwa	2.170
			w tym:	
			Wydatki budżetowe finansowane ze środków dotacji celowej otrzymanej z budżetu państwa na realizację zadań bieżących z zakresu administracji rządowej oraz innych zadań zleconych gminie ustawami	2.170
	75101		Urzędy naczelných organów władzy państwowej, kontroli i ochrony prawa	2.170
		4010	Wynagrodzenia osobowe pracowników	1.813
		4110	Składki na ubezpieczenia społeczne	312
		4120	Składki Na Fundusz Pracy	45
			w tym:	
			Wydatki budżetowe finansowane ze środków dotacji celowej otrzymanej z budżetu państwa na realizację zadań bieżących z zakresu administracji rządowej oraz innych zadań zleconych gminie ustawami	2.170
		4010	Wynagrodzenia osobowe pracowników	1.813
		4110	Składki na ubezpieczenia społeczne	312
		4120	Składki na Fundusz Pracy	45
754			Bezpieczeństwo publiczne i ochrona przeciwpożarowa	147.800
			w tym:	
			Wydatki budżetowe finansowane ze środków dotacji celowej otrzymanej z budżetu państwa na realizację zadań bieżących z zakresu administracji rządowej oraz innych zadań zleconych gminie ustawami	2.500
	75405		Jednostki powiatowe Policji	6.500
		2950	Wpłaty jednostek na rzecz środków specjalnych	6.500
	75412		Ochotnicze straże pożarne	138.500
		2820	Dotacja celowa z budżetu na finansowanie lub dofinansowanie zadań zleconych do realizacji stowarzyszeniom	24.500
		3030	Różne wydatki na rzecz osób fizycznych	13.560
		4110	Składki na ubezpieczenia społeczne	800
		4120	Składki na Fundusz Pracy	150
		4210	Zakup materiałów i wyposażenia	58.600
		4270	Zakup usług remontowych	9.000
		4300	Zakup usług pozostałych	16.050
		4430	Różne opłaty i składki	15.840
	75414		Obrona cywilna	2.800
		4210	Zakup materiałów i wyposażenia	1.300
		4300	Zakup usług pozostałych	1.500
			w tym:	
			Wydatki budżetowe finansowane ze środków dotacji celowej otrzymanej z budżetu państwa na realizację zadań bieżących z zakresu administracji rządowej oraz innych zadań zleconych gminie ustawami	2.500
		4210	Zakup materiałów i wyposażenia	1.200
		4300	Zakup usług pozostałych	1.300
756			Dochody od osób prawnych, od osób fizycznych i od innych jednostek nieposiadających osobowości prawnej oraz wydatki związane z ich poborem	33.500
	75647		Pobór podatków, opłat i nieopodatkowanych należności podatkowych	33.500
		4100	Wynagrodzenia prowizyjno-agencyjne	22.500
		4300	Zakup usług pozostałych	11.000
757			Obsługa długu publicznego	418.300
	75702		Obsługa papierów wartościowych, kredytów i pożyczek jednostek samorządu terytorialnego	332.900
		8070	Odsetki i dyskonto od krajowych skarbowych papierów wartościowych oraz pożyczek i kredytów	332.900
	75704		Rozliczenia z tytułu poręczeń i gwarancji udzielonych przez Skarb Państwa lub jednostkę samorządu terytorialnego	85.400
		8020	Wypłaty z tytułu gwarancji i poręczeń	85.400
758			Różne rozliczenia	33.118
	75818		Rezerwy ogólne i celowe	33.118
		4810	Rezerwy	33.118
801			Oświata i wychowanie	9.182.986
	80101		Szkoły podstawowe	4.391.005
		2590	Dotacja podmiotowa z budżetu dla publicznej jednostki systemu oświaty prowadzonej przez osobę prawną inną niż jednostka samorządu terytorialnego oraz przez osobę fizyczną	84.014

		3020	Nagrody i wydatki osobowe nie zaliczone do wynagrodzeń	163.830
		4010	Wynagrodzenia osobowe pracowników	2.634.806
		4040	Dodatkowe wynagrodzenie roczne	203.620
		4110	Składki na ubezpieczenia społeczne	540.210
		4120	Składki na Fundusz Pracy	73.520
		4210	Zakup materiałów i wyposażenia	144.174
		4240	Zakup pomocy naukowych, dydaktycznych i książek	3.661
		4260	Zakup energii	147.190
		4270	Zakup usług remontowych	11.400
		4300	Zakup usług pozostałych	192.000
		4410	Podróże służbowe krajowe	10.090
		4430	Różne opłaty i składki	9.900
		4440	Odpisy na zakładowy fundusz świadczeń socjalnych	171.480
		6050	Wydatki inwestycyjne jednostek budżetowych	1.110
	80104		Przedszkola	1.103.753
		2510	Dotacja podmiotowa z budżetu dla publicznej jednostki systemu oświaty prowadzonej przez osobę prawną inną niż jednostka samorządu terytorialnego oraz przez osobę fizyczną	866.830
		2590	Dotacje podmiotowe z budżetu dla publicznych szkół i innych publicznych placówek oświatowo-wychowawczych	30.363
		3020	Nagrody i wydatki osobowe nie zaliczone do wynagrodzeń	13.000
		4010	Wynagrodzenia osobowe pracowników	130.390
		4040	Dodatkowe wynagrodzenie roczne	9.200
		4110	Składki na ubezpieczenia społeczne	28.130
		4120	Składki na Fundusz Pracy	3.750
		4210	Zakup materiałów i wyposażenia	8.700
		4260	Zakup energii	1.700
		4270	Zakup usług remontowych	1.300
		4300	Zakup usług pozostałych	700
		4410	Podróże służbowe krajowe	400
		4440	Odpisy na zakładowy fundusz świadczeń socjalnych	8.300
		6050	Wydatki inwestycyjne jednostek budżetowych	990
	80110		Gimnazja	2.801.051
		3020	Nagrody i wydatki osobowe nie zaliczone do wynagrodzeń	45.260
		4010	Wynagrodzenia osobowe pracowników	1.458.164
		4040	Dodatkowe wynagrodzenie roczne	112.977
		4110	Składki na ubezpieczenia społeczne	290.370
		4120	Składki na Fundusz Pracy	39.530
		4210	Zakup materiałów i wyposażenia	36.342
		4240	Zakup pomocy naukowych, dydaktycznych i książek	1.178
		4260	Zakup energii	52.600
		4270	Zakup usług remontowych	5.800
		4300	Zakup usług pozostałych	53.180
		4410	Podróże służbowe krajowe	5.170
		4430	Różne opłaty i składki	5.800
		4440	Odpisy na zakładowy fundusz świadczeń socjalnych	94.680
		6050	Wydatki inwestycyjne jednostek budżetowych	600.000
	80113		Dowożenie uczniów do szkół	398.510
		3020	Nagrody i wydatki osobowe nie zaliczone do wynagrodzeń	220
		4010	Wynagrodzenia osobowe pracowników	70.500
		4040	Dodatkowe wynagrodzenie roczne	5.100
		4110	Składki na ubezpieczenia społeczne	20.800
		4120	Składki na Fundusz Pracy	2.810
		4210	Zakup materiałów i wyposażenia	60.400
		4270	Zakup usług remontowych	10.200
		4300	Zakup usług pozostałych	216.830
		4410	Podróże służbowe krajowe	1.200
		4430	Różne opłaty i składki	8.000
		4440	Odpisy na zakładowy fundusz świadczeń socjalnych	2.450
	80114		Zespoły obsługi ekonomiczno – administracyjnej szkół	315.158
		4010	Wynagrodzenia osobowe pracowników	188.559
		4040	Dodatkowe wynagrodzenie roczne	13.572
		4110	Składki na ubezpieczenia społeczne	33.921
		4120	Składki na Fundusz Pracy	4.568
		4210	Zakup materiałów i wyposażenia	20.650
		4270	Zakup usług remontowych	1.200
		4300	Zakup usług pozostałych	28.048

		4410	Podróże służbowe krajowe	4.800
		4430	Różne opłaty i składki	1.400
		4440	Odpisy na zakładowy fundusz świadczeń socjalnych	4.440
		6060	Wydatki na zakupy inwestycyjne jednostek budżetowych	14.000
	80146		Dokształcanie i doskonalenie nauczycieli	43.190
		4300	Zakup usług pozostałych	43.190
	80195		Pozostała działalność	42.119
		4440	Odpis na zakładowy fundusz świadczeń socjalnych	42.119
	80197		Gospodarstwa pomocnicze	88.200
		2660	Dotacja przedmiotowa z budżetu dla gospodarstwa pomocniczego	88.200
85 1			OCHRONA ZDROWIA	165.000
	85154		Przeciwdziałanie alkoholizmowi	164.000
		2310	Dotacje celowe przekazane gminie lub miastu stołecznemu Warszawie na zadania bieżące realizowane na podstawie porozumień (umów) między jednostkami samorządu terytorialnego	6.000
		2820	Dotacja celowa z budżetu na finansowanie lub dofinansowanie zadań zleconych do realizacji stowarzyszeniom	110.000
		3030	Różne wydatki na rzecz osób fizycznych	4.000
		4210	Zakup materiałów i wyposażenia	8.000
		4300	Zakup usług pozostałych	34.000
		4410	Podróże służbowe krajowe	2.000
	85195		Pozostała działalność	1.000
		4210	Zakup materiałów i wyposażenia	1.000
85 2			POMOC SPOŁECZNA	1.856.700
			w tym:	
			Wydatki budżetowe finansowane ze środków dotacji celowej otrzymanej z budżetu państwa na realizację zadań bieżących z zakresu administracji rządowej oraz innych zadań zleconych gminie ustawami	821.100
	85213		Składki na ubezpieczenie zdrowotne opłacane za osoby pobierające niektóre świadczenia z pomocy społecznej	27.100
		4130	Składki na ubezpieczenie zdrowotne	27.100
			w tym:	
			Wydatki budżetowe finansowane ze środków dotacji celowej otrzymanej z budżetu państwa na realizację zadań bieżących z zakresu administracji rządowej oraz innych zadań zleconych gminie ustawami	27.100
		4130	Składki na ubezpieczenie zdrowotne	27.100
	85214		Zasiłki i pomoc w naturze oraz składki na ubezpieczenia społeczne	630.000
		3110	Świadczenia społeczne	581.000
		4110	Składki na ubezpieczenia społeczne	49.000
			w tym:	
			Wydatki budżetowe finansowane ze środków dotacji celowej otrzymanej z budżetu państwa na realizację zadań bieżących z zakresu administracji rządowej oraz innych zadań zleconych gminie ustawami	520.000
		3110	Świadczenia społeczne	481.700
		4110	Składki na ubezpieczenia społeczne	38.300
	85215		Dodatki mieszkaniowe	670.000
		3110	Świadczenia społeczne	670.000
	85216		Zasiłki rodzinne, pielęgnacyjne i wychowawcze	71.700
		3110	Świadczenia społeczne	71.700
			w tym:	
			Wydatki budżetowe finansowane ze środków dotacji celowej otrzymanej z budżetu państwa na realizację zadań bieżących z zakresu administracji rządowej oraz innych zadań zleconych gminie ustawami	71.700
		3110	Świadczenia społeczne	71.700
	85219		Ośrodki pomocy społecznej	335.100
		3020	Nagrody i wydatki osobowe nie zaliczone do wynagrodzeń	2.300
		4010	Wynagrodzenia osobowe pracowników	214.000
		4040	Dodatkowe wynagrodzenie roczne	16.000
		4110	Składki na ubezpieczenia społeczne	39.000
		4120	Składki na Fundusz Pracy	6.000
		4210	Zakup materiałów i wyposażenia	10.800
		4260	Zakup energii	7.000
		4270	Zakup usług remontowych	1.000
		4300	Zakup usług pozostałych	24.289
		4410	Podróże służbowe krajowe	2.700
		4430	Różne opłaty i składki	1.400
		4440	Odpisy na zakładowy fundusz świadczeń socjalnych	5.000

		6060	Wydatki na zakupy inwestycyjne jednostek budżetowych	5.611
			w tym:	
			Wydatki budżetowe finansowane ze środków dotacji celowej otrzymanej z budżetu państwa na realizację zadań bieżących z zakresu administracji rządowej oraz innych zadań zleconych gminie ustawami	202.300
		3020	Nagrody i wydatki osobowe nie zaliczone do wynagrodzeń	1.390
		4010	Wynagrodzenia osobowe pracowników	129.220
		4040	Dodatkowe wynagrodzenie roczne	9.670
		4110	Składki na ubezpieczenia społeczne	23.550
		4120	Składki na Fundusz Pracy	3.630
		4210	Zakup materiałów i wyposażenia	6.520
		4260	Zakup energii	4.200
		4270	Zakup usług remontowych	600
		4300	Zakup usług pozostałych	15.000
		4410	Podróże służbowe krajowe	1.630
		4430	Różne opłaty i składki	850
		4440	Odpisy na zakładowy fundusz świadczeń socjalnych	3.020
		6060	Wydatki na zakupy inwestycyjne jednostek budżetowych	3.020
	85228		Usługi opiekuńcze i specjalistyczne usługi opiekuńcze	40.000
		4300	Zakup usług pozostałych	40.000
	85295		Pozostała działalność	82.800
		3110	Świadczenia społeczne	82.800
854			Edukacyjna opieka wychowawcza	401.825
	85401		Świetlice szkolne	354.825
		3020	Nagrody i wydatki osobowe nie zaliczone do wynagrodzeń	7.540
		4010	Wynagrodzenia osobowe pracowników	228.475
		4040	Dodatkowe wynagrodzenie roczne	17.400
		4110	Składki na ubezpieczenia społeczne	44.980
		4120	Składki na Fundusz Pracy	6.150
		4210	Zakup materiałów i wyposażenia	4.300
		4260	Zakup energii	26.800
		4270	Zakup usług remontowych	2.200
		4300	Zakup usług pozostałych	1.700
		4410	Podróże służbowe krajowe	1.100
		4440	Odpisy na zakładowy fundusz świadczeń socjalnych	14.180
	85412		Kolonie i obozy oraz inne formy wypoczynku dzieci i młodzieży szkolnej, a także szkolenia młodzieży	47.000
		2820	Dotacja celowa z budżetu na finansowanie lub dofinansowanie zadań zleconych do realizacji stowarzyszeniom	8.000
		4110	Składki na ubezpieczenia społeczne	900
		4120	Składki na Fundusz Pracy	200
		4210	Zakup materiałów i wyposażenia	7.400
		4270	Zakup usług remontowych	800
		4260	Zakup energii	5.000
		4300	Zakup usług pozostałych	23.500
		4430	Różne opłaty i składki	1.200
900			Gospodarka komunalna i ochrona środowiska	1.788.201
			w tym:	
			Wydatki budżetowe finansowane ze środków dotacji celowej otrzymanej z budżetu państwa na realizację zadań bieżących z zakresu administracji rządowej oraz innych zadań zleconych gminie ustawami	35.053
	90001		Gospodarka ściekowa i ochrona wód	27.000
		4210	Zakup materiałów i wyposażenia	3.000
		4260	Zakup energii	243
		4270	Zakup usług remontowych	1.000
		4300	Zakup usług pozostałych	15.757
		4430	Różne opłaty i składki	7.000
	90002		Gospodarka odpadami	4.000
		4210	Zakup materiałów i wyposażenia	1.000
		4300	Zakup usług pozostałych	3.000
	90003		Oczyszczanie miast i wsi	250.000
		4210	Zakup materiałów i wyposażenia	2.000
		4300	Zakup usług pozostałych	248.000
	90004		Utrzymanie zieleni w miastach i gminach	87.000
		4210	Zakup materiałów i wyposażenia	15.000
		4300	Zakup usług pozostałych	72.000
	90015		Oświetlenie ulic, placów i dróg	485.000

		4260	Zakup energii	180.000
		4270	Zakup usług remontowych	72.000
		4300	Zakup usług pozostałych	233.000
			w tym:	
			Wydatki budżetowe finansowane ze środków dotacji celowej otrzymanej z budżetu państwa na realizację zadań bieżących z zakresu administracji rządowej oraz innych zadań zleconych gminie ustawami	35.053
		4260	Zakup energii	26.115
		4300	Zakup usług pozostałych	8.938
	90095		Pozostała działalność	935.201
		4210	Zakup materiałów i wyposażenia	22.000
		4270	Zakup usług remontowych	20.000
		4300	Zakup usług pozostałych	75.000
		4430	Różne opłaty i składki	5.000
		6050	Wydatki inwestycyjne jednostek budżetowych	813.201
921			Kultura i ochrona dziedzictwa narodowego	645.152
	92109		Domy i ośrodki kultury, świetlice i kluby	414.395
		2550	Dotacja podmiotowa z budżetu dla instytucji kultury	290.000
		4110	Składki na ubezpieczenia społeczne	1.400
		4120	Składki na Fundusz Pracy	200
		4210	Zakup materiałów i wyposażenia	9.000
		4260	Zakup energii	18.000
		4270	Zakup usług remontowych	27.000
		4300	Zakup usług pozostałych	10.843
		4430	Różne opłaty i składki	300
		6050	Wydatki inwestycyjne jednostek budżetowych	57.652
	92116		Biblioteki	230.500
		2550	Dotacja podmiotowa z budżetu dla instytucji kultury	230.500
	92195		Pozostała działalność	257
		4300	Zakup usług pozostałych	257
926			Kultura fizyczna i sport	102.000
	92605		Zadania w zakresie kultury fizycznej i sportu	102.000
		2820	Dotacja celowa z budżetu na finansowanie lub dofinansowanie zadań zleconych do realizacji stowarzyszeniom	72.000
		4210	Zakup materiałów i wyposażenia	27.500
		4300	Zakup usług pozostałych	2.500
			Ogółem wydatki budżetowe	18.390.032
			w tym:	
			Wydatki bieżące	16.538.570
			Udział wydatków bieżących w wydatkach ogółem	89,93 %
	x	x	Wydatki majątkowe	1.851.462
			Udział wydatków majątkowych w wydatkach ogółem	10,07%

Załącznik Nr 3
Uchwały Nr XVII/117/04
Rady Miejskiej w Wyrzysku
z dnia 19 marca 2004 r.

BUDŻET GMINY WYRZYSK NA 2004 ROK

ŹRÓDŁA POKRYCIA DEFICYTU LUB PRZEZNACZENIA NADWYŻKI BUDŻETOWEJ.

Lp.	Paragraf	Wyszczególnienie	Kwota
		Przychody	
1.	952	Przychody z zaciągniętych pożyczek i kredytów na rynku krajowym	798.000
2.	957	Nadwyżki z lat ubiegłych	288.750
		Przychody razem	1.086.750
		Rozchody	
1.	992	Splaty otrzymanych krajowych pożyczek i kredytów	900.150
		Rozchody razem	900.150

BUDŻET GMINY WYRZYSK NA 2004 R.

WYKAZ ZADAŃ ORAZ WYSOKOŚĆ LIMITÓW WYDATKÓW MAJĄTKOWYCH NA 2004 ROK I LIMITÓW WYDATKÓW NA WIELOLETNIE PROGRAMY INWESTYCYJNE GMINY WYRZYSK Z WYODRĘBNIENIEM WYDATKÓW NA FINANSOWANIE POSZCZEGÓLNYCH PROGRAMÓW.

Dział	Rozdział	§	Nazwa programu inwestycyjnego, jednostka organizacyjna realizująca program, zadania inwestycyjne	Cel programu inwestycyjnego	Łączne nakłady finansowe	Wykonanie do dnia 31.12.2003	Plan wydatków na 2004 r.	Plan wydatków na 2005 r.	Plan wydatków na 2006 r.	Źródło finansowania zadania inwestycyjnego	Okres realizacji programu.	
											Rozpoczęcie	Zakończenie
			Program inwestycyjny Modernizacja i budowa dróg i ulic w Gminie Wyrzyk Urząd Miejski w Wyrzysku	Poprawa stanu dróg, bezpieczeństwa ruchu, estetyzacja terenu, rozbudowa infrastruktury progospodarczej Gminy Wyrzyk								
600			Transport i łączność		999.543	236.222	263.626	499.695	-	x	x	x
	60016		Drogi publiczne gminne		999.543	236.222	263.626	499.695	-	x	x	x
		6050	Droga Falmierowo-Polinowo, odcinek drogi w Kosztowie, Wyrzyk- ul. Gołębia, Wyrzyk- ul. Kościuszki, Osiek n/Not. – ul. Staszica, Osiek n/Not. – ul. Przemysłowa- modernizacja i budowa dróg i ulic		633.000	127.345	5.960	499.695	-	dochody własne kredyt bankowy, fundusz strukturalne UE	2002	2005
		6050	Kosztowo- budowa dróg dojazdowych do gruntów rolnych		212.193	108.877	103.316	-	-	dochody własne, FOGR	2003	2004
		6050	Osiek n/Not.- budowa drogi dojazdowej do gruntów rolnych o szer. min. 4m		154.350	zobowiązanie wymagalne z 2003 r.	154.350	-	-	FOGR	2003	2004
x	x	x	Razem I Program Inwestycyjny	x	999.543	236.222	263.626	499.695	-	dochody własne, kredyt bankowy, fundusze strukturalne UE, FOGR	2002	2005

750	x	x	Adm inistracja publiczna	Poprawa jakości funkcjonowania jednostek budżetowych Gminy Wyrzysk stałe doskonalenie bazy infrastruktury tych jednostek	30.000	-	30.000	-	-	-	x	x	2004
	75023	x	Urzędy gmin (miast i powiatu)	Urzędy gmin (miast i powiatu)	30.000	-	30.000	-	-	-	x	x	2004
801	x	6060	Urząd Miejski w Wyrzysku- zakup sprzętu komputerowego	Urząd Miejski w Wyrzysku- zakup sprzętu komputerowego	30.000	-	30.000	-	-	-	dochody własne	2004	2004
852	x	80114	Oświata i wychowanie	Oświata i wychowanie	14.000	-	14.000	-	-	-	x	x	2004
			Zespoły obsługi ekonomiczno-administracyjnej szkół	Zespoły obsługi ekonomiczno-administracyjnej szkół	14.000	-	14.000	-	-	-	x	x	2004
			SAPO Wyrzysk- zakup sprzętu komputerowego	SAPO Wyrzysk- zakup sprzętu komputerowego	14.000	-	14.000	-	-	-	dochody własne	2004	2004
			Pomoc społeczna	Pomoc społeczna	5.611	-	5.611	-	-	-	x	x	2004
			Ośrodki pomocy społecznej	Ośrodki pomocy społecznej	5.611	-	5.611	-	-	-	x	x	2004
			MGOPS Wyrzysk- zakup kserokopiarki	MGOPS Wyrzysk- zakup kserokopiarki	5.611	-	5.611	-	-	-	dochody własne	2004	2004
x	x		Razem II Program Inwestycyjny	Razem II Program Inwestycyjny	49.611	-	49.611	-	-	-	dochody własne	2004	2004
801	x	80110	Oświata i wychowanie	Rozwój kultury, kultury fizycznej, społeczność gminnej, głównie dzieci i młodzieży szkolnej, rozwój bazy materialnej w Gminie Wyrzysk. Wyrzysku	3.500.000	902.940	600.000	1.997.060	-	-	x	x	2005
			Gimnazja	Gimnazja	3.500.000	902.940	600.000	1.997.060	-	-	dochody własne, kredyt bankowy, dotacje, środki współfinansujących	2001	2005
921	x	92109	Ościek n/Not.- budowa śródowniskowej hali sportowej z widownią	Ościek n/Not.- budowa śródowniskowej hali sportowej z widownią	3.500.000	902.940	600.000	1.997.060	-	-	x	x	2005
			Kultura i ochrona dziedzictwa narodowego	Kultura i ochrona dziedzictwa narodowego	57.300	-	57.300	-	-	-	x	x	2005
			Domy i ośrodki kultury, świetlice i kluby	Domy i ośrodki kultury, świetlice i kluby	57.300	-	57.300	-	-	-	x	x	2005

900	x	x		V. Program inwestycyjny. Budowa i rozbudowa sieci wodociągowej w Gminie Wyrzysk. Urząd Miejski w Wyrzysku	Poprawa stanu zapotrzebienia terenu M/G Wyrzysk w wodę, rozbudowa infrastruktury progospodarczej	514.796	-	70.000	444.796	-	x	x	x	2005
	90095	x		Pozostała działalność		514.796	-	70.000	444.796	-	x	x	x	2004
		6050		Falinterowo - modernizacja oświetlenia stacji uzdatniania wody		514.796	-	70.000	444.796	-				2005
x	x	x		Razem V Program inwestycyjny		514.796	-	70.000	444.796	-				2005
700	x			VI program inwestycyjny. Rozwój bazy materialnej w sferze gospodarki nieruchomościami gminnymi	Rozwój bazy materialnej (pozyskiwanie lokali gminnych) w zakresie gospodarki gruntami i nieruchomościami	62.000	-	62.000	-	-	x	x	x	2004
	70005	x		Gospodarka mieszkaniowa		62.000	-	62.000	-	-	x	x	x	2004
		6050		Dąbki - wykup nieruchomości na cele publiczne		50.000	-	50.000	-	-				2004
		6050		Wyrzysk- wykup gruntu na potrzeby oczyszczalni ścieków		2.000	-	2.000	-	-				2004
		6050		Kościerzyn Wielki- wykup gruntu pod boisko sportowe		10.000	-	10.000	-	-				2004
x	x	x		Razem VI Program inwestycyjny		62.000	-	62.000	-	-				2004
700	x	x		Zabezpieczenie należącego wykonania umowy. Urząd Miejski w Wyrzysku		944	-	944	-	-				x
	70095	x		Gospodarka mieszkaniowa		944	-	944	-	-				x
				Pozostała działalność		944	-	944	-	-	x	x	x	x

801	x	6050	Ościek/Not.- ul. Krótka 3 i 4 budowa kotłowni w budynkach mieszkalnych korekta mylnego rozliczenia inwestycji – zwrot zabezpieczenia należytego wykonania umowy	2.100	-	-	-	944	-	-	dochody własne	2004	x	x
	80101	x	Szkoły podstawowe	1.110	-	-	-	1.110	-	-	dochody własne	2004	x	x
			Kosztowo-Szkoła Podstawowa											
		6050	modernizacja kotłowni węglowej, korekta mylnego rozliczenia inwestycji – zwrot zabezpieczenia należytego wykonania umowy	1.110	-	-	-	1.110	-	-	dochody własne	2004		2004
	80104	x	Przedszkola	990	-	-	-	990	-	-		2004	x	x
			Wyżysk- Publiczne Przedszkole-											
		6050	modernizacja kotłowni węglowej na olejową korekta mylnego rozliczenia inwestycji – zwrot zabezpieczenia należytego wykonania umowy	780	-	-	-	780	-	-	dochody własne	2004		2004
			Wyżysk- Publiczne Przedszkole, modernizacja pomieszczeń piwnicznych korekta mylnego rozliczenia inwestycji – zwrot zabezpieczenia należytego wykonania umowy	210	-	-	-	210	-	-	dochody własne	2004		2004
900	x		Gospodarka komunalna i ochrona środowiska	2.820	-	-	-	2.820	-	-		2004	x	x
	90095	x	Pozostała działalność	2.820	-	-	-	2.820	-	-		2004	x	x
		6050	Wyżysk- ul. Bydgoska hydroformia, korekta mylnego rozliczenia inwestycji – zwrot zabezpieczenia należytego wykonania umowy	2.820	-	-	-	2.820	-	-	dochody własne	2004		2004
921	x	x	Kultura i Ochrona Dziedzictwa Narodowego	352	-	-	-	352	-	-		2004	x	x

BUDŻET GMINY WYRZYSK NA 2004 ROK

PLAN PRZYCHODÓW I WYDATKÓW ZAKŁADÓW BUDŻETOWYCH, GOSPODARSTW
POMOCNICZYCH, JEDNOSTEK BUDŻETOWYCH I ŚRODKÓW SPECJALNYCH NA 2004 ROK.

Dział	Rozdział	Wyszczególnienie	Środki obrotowe na dzień 01.01.2004	Przychody	w tym: dotacja z budżetu Gminy Wyrzysk	Wydatki	w tym: wynagrodzenia	składki od wynagrodzeń	inwestycje	Środki obrotowe na dzień 31.12.2004
		Zakłady budżetowe								
854	85404	Przedszkola	129.375	968.420	866.830	973.535	598.060	125.200	-	124.260
x	x	Razem zakłady budżetowe	129.375	968.420	866.830	973.535	598.060	125.200	-	124.260
		Gospodarstwa pomocnicze								
801	80197	Wyrzysk – basen pływakcki	-	187.470	88.200	187.470	54.710	10.710	-	-
801	90197	Wyrzysk - kotłownia szkolna	-	145.320	-	145.320	12.110	2.503	-	-
x	x	Razem gospodarstwa pomocnicze jednostek budżetowych	-	332.790	88.200	332.790	66.820	13.213	-	-
		Środki specjalne								
600	60016	Wyrzysk - Urząd Miejski zajęcie pasa drogowego	-	1.000	-	1.000	-	-	-	-
750	75023	Wyrzysk - Urząd Miejski Stacja harcerska ZDBICE	12.655	90.440	-	103.095	-	3.750	-	-
801	80101	Wyrzysk - Szkoła Podstawowa	734	7.500	-	7.834	-	-	-	400
801	80101	Osiek n/Not.- Szkoła Podstawowa	5.697	7.200	-	12.397	-	-	-	500
801	80195	Gospodarka nieruchomościami oświatowymi	13.744	17.810	-	27.554	-	-	-	4.000
854	85401	Wyrzysk - Szkoła Podstawowa, świetlica szkolna, żywienie	3.031	116.000	-	118.531	-	-	-	500
854	85401	Osiek n/Not. – Szkoła Podstawowa świetlica szkolna, żywienie	5.579	112.000	-	117.079	-	-	-	500
x	x	Razem środki specjalne	41.440	351.950	-	387.490	-	3.750	-	5.900
		Ogółem zakłady budżetowe, gospodarstwa pomocnicze jednostek budżetowych i środki specjalne	170.815	1.653.160	955.030	1.693.815	664.880	142.163	-	130.160

Załącznik Nr 6
do Uchwały Nr XVII/117/04
Rady Miejskiej w Wyrzysku
z dnia 19 marca 2004 r.

BUDŻET GMINY WYRZYSK NA 2004 ROK

ZESTAWIENIE PRZYCHODÓW I WYDATKÓW NA 2004 ROK GMINNEGO
FUNDUSZU OCHRONY ŚRODOWISKA I GOSPODARKI WODNEJ.

Dział	Rozdział	§	Wyszczególnienie	Stan na dzień 01.01.2004	Przychody	Wydatki	Stan na dzień 31.12.2004
x	x	x	Stan środków pieniężnych GFOŚiGW na dzień 01.01.2004 r.	66.316	-	-	-
x	x	x	Przychody GFOŚiGW w 2004 roku	-	80.000	-	-
900	x	x	Gospodarka komunalna i ochrona środowiska	-	80.000	-	-
	90011	x	Fundusz Ochrony Środowiska i Gospodarki Wodnej	-	80.000	-	-
		0690	Wpływy z różnych opłat	-	80.000	-	-
			Wpływy z tytułu opłat za korzystanie ze środowiska i administracyjnych kar pieniężnych pobieranych na podstawie ustawy oraz przepisów szczególnych a także z tytułu kwot pieniężnych uzyskanych na podstawie decyzji, o której mowa w art. 362 ust. 3 ustawy – Prawo ochrony środowiska (Dz.U. z 2001r, Nr 62, poz. 627 ze zmianami)	-	-	-	-
x	x	x	Wydatki GFOŚiGW na 2004 rok	-	-	146.316	-
900	x	x	Gospodarka komunalna i ochrona środowiska	-	-	146.316	-
	90011	x	Fundusz Ochrony Środowiska i Gospodarki Wodnej	-	-	146.316	-
		4210	Zakup materiałów i wyposażenia	-	-	10.000	-
			Realizacja przedsięwzięć związanych z gospodarką odpadami; zakup pojemników do selektywnej zbiórki odpadów komunalnych	-	-	10.000	-
		4300	Zakup usług pozostałych	-	-	70.000	-
			Realizacja przedsięwzięć związanych z gospodarką odpadami; likwidacja „dzikich wysypisk śmieci”, rekultywacja wysypiska śmieci w Wyrzysku przy ul. Szpitalnej	-	-	30.000	-
			Wspieranie działań przeciwdziałających zanieczyszczeniom	-	-	5.000	-
			Urządzanie i utrzymywanie terenów zieleni, zadrzewień, zakrzewień oraz parków	-	-	5.000	-
			Działania z zakresu rolnictwa ekologicznego bezpośrednio oddziałujące na stan gleby, powietrza i wód	-	-	30.000	-
		6110	Wydatki inwestycyjne funduszy celowych	-	-	66.316	-
			Realizowanie zadań modernizacyjnych i inwestycyjnych służących ochronie środowiska i gospodarce wodnej.	-	-	66.316	-
x	x	x	Stan środków pieniężnych GFOŚiGW na dzień 31.12.2004 rok	-	-	-	-

Załącznik Nr 7
do Uchwały Nr XVII/117/04
Rady Miejskiej w Wyrzysku
z dnia 19 marca 2004 r.

BUDŻET GMINY WYRZYSK NA 2004 R.

DOTACJE UDZIELONE Z BUDŻETU GMINY WYRZYSK NA 2004 ROK.

Dział	Rozdział	§	Wyszczególnienie	Kwota dotacji
			Dotacja podmiotowa z budżetu dla zakładu budżetowego	
801	x	x	Oświata i wychowanie	866.830
	80104	x	Przedszkola	866.830
			Dotacja podmiotowa z budżetu dla zakładu budżetowego	866.830
			w tym:	
		2510	- Przedszkola. Dotacja podmiotowa przeznaczona jest na dofinansowanie kosztów utrzymania, funkcjonowania i wyposażenia przedszkoli prowadzonych przez Gminę Wyrzysk	866.830
x	x	x	Razem dotacja podmiotowa dla zakładu budżetowego	866.830
			Dotacja podmiotowa z budżetu dla instytucji kultury	
921	x	x	Kultura i ochrona dziedzictwa narodowego	520.500
	92109	x	Domy i ośrodki kultury, świetlice i kluby	290.000
		2550	Dotacja podmiotowa z budżetu dla instytucji kultury	290.000
			w tym:	
			Miejsko-Gminny Ośrodek Kultury w Wyrzysku. Dotacja podmiotowa przeznaczona jest na dofinansowanie działalności bieżącej MGOK w Wyrzysku realizującego działalność kulturalną na terenie Miasta i Gminy Wyrzysk; wydatki związane z utrzymaniem, funkcjonowaniem i wyposażeniem ośrodka kultury	290.000
	92116	x	Biblioteki	230.500
		2550	Dotacja podmiotowa z budżetu dla instytucji kultury	230.500
			w tym:	
			- Biblioteka funkcjonująca w strukturze organizacyjnej Miejsko- Gminnego Ośrodka Kultury w Wyrzysku. Dotacja podmiotowa przeznaczona jest na dofinansowanie działalności bieżącej Biblioteki realizującej zadania gminy w zakresie kultury; wydatki związane z utrzymaniem, funkcjonowaniem i wyposażeniem Biblioteki	230.500
x	x	x	Razem dotacja podmiotowa dla instytucji kultury	520.500
			Dotacje podmiotowe z budżetu dla publicznej jednostki systemu oświaty prowadzonej przez osobę prawną i inną, niż jednostka samorządu terytorialnego oraz przez osobę fizyczną	
801	x	x	Oświata i wychowanie	114.377
	80101	x	Szkoły podstawowe	84.014
		2590	Dotacje podmiotowe z budżetu dla publicznej jednostki systemu oświaty prowadzonej przez osobę prawną i inną, niż jednostka samorządu terytorialnego oraz przez osobę fizyczną. Dotacja podmiotowa przeznaczona jest dla Publicznej Szkoły Podstawowej w Rudzie prowadzonej przez Stowarzyszenie „Mała Szkoła” na Rzecz Ekorozwoju w miejscowości Ruda	84.014
	80104	x	Przedszkola	36.363
		2590	Dotacje podmiotowe z budżetu dla publicznej jednostki systemu oświaty prowadzonej przez osobę prawną i inną, niż jednostka samorządu terytorialnego oraz przez osobę fizyczną. Dotacja podmiotowa przeznaczona jest na prowadzenie Przedszkola przy Publicznej Szkole Podstawowej w Rudzie prowadzonej przez Stowarzyszenie „Mała Szkoła” na Rzecz Ekorozwoju w miejscowości Ruda	30.363
x	x	x	Razem dotacje podmiotowe dla publicznej jednostki systemu oświaty	114.377
			Dotacja przedmiotowa z budżetu dla gospodarstwa pomocniczego	
801	x	x	Oświata i wychowanie	88.200
	80197	x	Gospodarstwa pomocnicze	88.200
		2660	Dotacja przedmiotowa z budżetu dla gospodarstwa pomocniczego. Dotacja przedmiotowa przeznaczona jest na dopłatę do kosztu usługi świadczonej przez gospodarstwo pomocnicze - Basen pływacki w Wyrzysku - pobyt i korzystanie z basenu pływackiego w Wyrzysku kalkulowanego według stawki jednostkowej dotacji przedmiotowej (1 godzina wynajmu basenu) uchwalanej przez Radę Miejską w Wyrzysku	88.200

X	x	x	Razem dotacja przedmiotowa dla gospodarstwa pomocniczego	88.200
			Dotacje celowe przekazane gminie na zadania bieżące realizowane na podstawie porozumień (umów) między jednostkami samorządu terytorialnego	
851	x	x	Ochrona zdrowia	6.000
	85154	x	Przeciwdziałanie alkoholizmowi	6.000
		2310	Dotacje celowe przekazane gminie na zadania bieżące. Dotacja celowa przekazana gminie prowadzącej Izbę Wyrzeźwień przeznaczona jest na pokrycie kosztów związanych z pobytem mieszkańców Gminy w znajdujących się w stanie nietrzeźwości w Izbie Wyrzeźwień w Pile	6.000
x	x	x	Razem dotacje celowe przekazane gminie na zadania bieżące realizowane na podstawie porozumień między jst	6.000
			Dotacja celowa z budżetu na finansowanie lub dofinansowanie zadań zleconych do realizacji stowarzyszeniom	
754	x	x	Bezpieczeństwo publiczne i ochrona przeciwpożarowa	24.500
	75412	x	Ochotnicze Straże Pożarne	24.500
		2820	Dotacja celowa z budżetu na finansowanie lub dofinansowanie zadań zleconych do realizacji stowarzyszeniom. Dotacja celowa przeznaczona jest na dofinansowanie zadania zleconego do realizacji stowarzyszeniom w zakresie prowadzenie orkiestry dętej przez członków OSP; rozwijanie wśród członków OSP zainteresowań w dziedzinie kultury	24.500
851	x	x	Ochrona zdrowia	110.000
	85154	x	Przeciwdziałanie alkoholizmowi	110.000
		2820	Dotacja celowa z budżetu na finansowanie lub dofinansowanie zadań zleconych do realizacji stowarzyszeniom	110.000
			w tym:	
			Stowarzyszenie kultury fizycznej. Dotacja celowa przeznaczona jest na finansowanie zadania własnego gminy zleconego do realizacji stowarzyszeniom kultury fizycznej związanego z realizacją Gminnego Programu Profilaktyki i Rozwiązywania Problemów Alkoholowych na 2004 rok w zakresie prowadzenia sportowych zajęć integracyjnych dla dzieci z rodzin uzależnionych	52.000
			Stowarzyszenie prowadzące świetlicę terapeutyczną w Wyrzysku i w Osieku n/Not. Dotacja celowa przeznaczona jest na finansowanie zadania własnego gminy zleconego do realizacji stowarzyszeniom związanego z realizacją Gminnego Programu Profilaktyki i Rozwiązywania Problemów Alkoholowych na 2004 rok w zakresie prowadzenia w Wyrzysku i w Osieku n/Not. świetlicy terapeutycznej dla dzieci z rodzin uzależnionych	58.000
854	x	x	Edukacyjna opieka wychowawcza	8.000
	85412	x	Kolonie i obozy oraz inne formy wypoczynku dzieci i młodzieży szkolnej a także szkolenia młodzieży	8.000
		2820	Dotacja celowa z budżetu na finansowanie lub dofinansowanie zadań zleconych do realizacji stowarzyszeniom. Dotacja celowa przeznaczona jest na dofinansowanie zadania własnego gminy zleconego do realizacji stowarzyszeniom z przeznaczeniem na organizację wypoczynku, czasu wolnego dla dzieci i młodzieży szkolnej, w tym dla dzieci niepełnosprawnych	8.000
926	x	x	Kultura fizyczna i sport	72.000
	92605	x	Zadania w zakresie kultury fizycznej i sportu	72.000
		2820	Dotacja celowa z budżetu na finansowanie lub dofinansowanie zadań zleconych do realizacji stowarzyszeniom	72.000
			Stowarzyszenia kultury fizycznej. Dotacja celowa przeznaczona jest na finansowanie lub dofinansowanie zadania własnego gminy zleconego do realizacji stowarzyszeniom w zakresie kultury fizycznej i sportu	
x	x	x	Razem dotacje celowe dla stowarzyszeń	214.500
x	x	x	Ogółem dotacje udzielone z budżetu Gminy Wyrzysk na 2004 rok	1.810.407

Załącznik Nr 8
do Uchwały Nr XVII/117/04
Rady Miejskiej w Wyrzysku
z dnia 19 marca 2004 r.

BUDŻET GMINY WYRZYSK NA 2004 R.

PLAN DOCHODÓW I WYDATKÓW NA ZADANIA BIEŻĄCE ZLECONE Z ZAKRESU ADMINISTRACJI
RZĄDOWEJ ORAZ INNYCH ZADAŃ ZLECONYCH GMINIE (ZWIĄZKOM GMIN) USTAWAMI.

Dział	Rozdział	§	Wyszczególnienie	Dochody	Wydatki
750	x	x	Administracja publiczna	100.013	100.013
	75011	x	Urzędy wojewódzkie	100.013	100.013
		20 10	Dotacje celowe otrzymane z budżetu państwa na realizację zadań bieżących z zakresu administracji rządowej oraz innych zadań zleconych gminie (związkom gmin) ustawami	100.013	-
		40 10	Wynagrodzenia osobowe pracowników	-	66.860
		40 40	Dodatkowe wynagrodzenie roczne	-	5.410
		41 10	Składki na ubezpieczenia społeczne	-	12.490
		41 20	Składki na Fundusz Pracy	-	1.780
		42 10	Zakup materiałów i wyposażenia	-	6.203
		42 60	Zakup energii	-	910
		43 00	Zakup usług pozostałych	-	4.270
		44 10	Podróże służbowe krajowe	-	500
		44 40	Odpisy na zakładowy fundusz świadczeń socjalnych	-	1.590
751	x	x	Urzędy naczelnych organów władzy państwowej, kontroli i ochrony prawa oraz sądownictwa	2.170	2.170
	75101	x	Urzędy naczelnych organów władzy państwowej, kontroli i ochrony prawa	2.170	2.170
		20 10	Dotacje celowe otrzymane z budżetu państwa na realizację zadań bieżących z zakresu administracji rządowej oraz innych zadań zleconych gminie (związkom gmin) ustawami	2.170	-
		40 10	Wynagrodzenia osobowe pracowników	-	1.813
		41 10	Składki na ubezpieczenia społeczne	-	312
		41 20	Składki na Fundusz Pracy	-	45
754	x	x	Bezpieczeństwo publiczne i ochrona przeciwpożarowa	2.500	2.500
	75414	x	Obrona cywilna	2.500	2.500
		20 10	Dotacje celowe otrzymane z budżetu państwa na realizację zadań bieżących z zakresu administracji rządowej oraz innych zadań zleconych gminie (związkom gmin) ustawami	2.500	-
		42 10	Zakup materiałów i wyposażenia	-	1.200
		43 00	Zakup usług pozostałych	-	1.300
852	x	x	Pomoc społeczna	821.100	821.100
	85213	x	Składki na ubezpieczenia zdrowotne opłacane za osoby pobierające niektóre świadczenia z pomocy społecznej	27.100	27.100
		20 10	Dotacje celowe otrzymane z budżetu państwa na realizację zadań bieżących z zakresu administracji rządowej oraz innych zadań zleconych gminie (związkom gmin) ustawami	27.100	-
		41 30	Składki na ubezpieczenie zdrowotne	-	27.100
	85214	x	Zasiłki i pomoc w naturze oraz składki na ubezpieczenia społeczne	520.000	520.000
		20 10	Dotacje celowe otrzymane z budżetu państwa na realizację zadań bieżących z zakresu administracji rządowej oraz innych zadań zleconych gminie (związkom gmin) ustawami	520.000	-
		31 10	Świadczenia społeczne	-	481.700
		41 10	Składki na ubezpieczenia społeczne	-	38.300
	85216	x	Zasiłki rodzinne, pielęgnacyjne i wychowawcze	71.700	71.700
		20 10	Dotacje celowe otrzymane z budżetu państwa na realizację zadań bieżących z zakresu administracji rządowej oraz innych zadań zleconych gminie (związkom gmin) ustawami	71.700	-
		31 10	Świadczenia społeczne	-	71.700
	85219	x	Ośrodki pomocy społecznej	202.300	202.300
		20 10	Dotacje celowe otrzymane z budżetu państwa na realizację zadań bieżących z zakresu administracji rządowej oraz innych zadań zleconych gminie (związkom gmin) ustawami	202.300	-

		3020	Nagrody i wydatki osobowe nie zaliczone do wynagrodzeń	-	1.390
		40 10	Wynagrodzenia osobowe pracowników	-	129.220
		4040	Dodatkowe wynagrodzenie roczne	-	9.670
		41 10	Składki na ubezpieczenia społeczne	-	23.550
		4120	Składki na Fundusz Pracy	-	3.630
		42 10	Zakup materiałów i wyposażenia	-	6.520
		4260	Zakup energii	-	4.200
		4270	Zakup usług remontowych	-	600
		4300	Zakup usług pozostałych	-	15.000
		44 10	Podróże służbowe krajowe	-	1.630
		4430	Różne opłaty i składki	-	850
		4440	Odpisy na zakładowy fundusz świadczeń socjalnych	-	3.020
		6060	Wydatki na zakupy inwestycyjne jednostek budżetowych	-	3.020
900	x	x	Gospodarka komunalna i ochrona środowiska	35.053	35.053
		20 10	Dotacje celowe otrzymane z budżetu państwa na realizację zadań bieżących z zakresu administracji rządowej oraz innych zadań zleconych gminie (związkom gmin) ustawami	35.053	-
		4260	Zakup energii	-	26.115
		4300	Zakup usług pozostałych	-	8.938
x	x	x	Ogółem plan dochodów i wydatków z zakresu administracji rządowej oraz innych zadań zleconych gminie (związkom gmin) ustawami	960.836	960.836

Załącznik Nr 9
do Uchwały Nr XVII/117/04
Rady Miejskiej w Wyrzysku
z dnia 19 marca 2004 r.

BUDŻET GMINY WYRZYSK NA 2004 R.

PLAN DOCHODÓW BUDŻETU PAŃSTWA ZWIĄZANYCH Z REALIZACJĄ ZADAŃ Z ZAKRESU ADMINISTRACJI RZĄDOWEJ.

Dział	Rozdział	§	Wyszczególnienie	Dochody
750	x	x	Administracja publiczna	37.000
	75011	x	Urzędy wojewódzkie	37.000
		2350	Dochody budżetu państwa związane z realizacją zadań zleconych jednostkom samorządu terytorialnego	37.000
x	x	x	Razem plan dochodów budżetu państwa związanych z realizacją zadań z zakresu administracji rządowej	37.000

Załącznik Nr 10
do Uchwały Nr XVII/117/04
Rady Miejskiej w Wyrzysku
z dnia 19 marca 2004 r.

BUDŻET GMINY WYRZYSK NA 2004 R.

PLAN DOCHODÓW I WYDATKÓW NA ZADANIA WSPÓLNE REALIZOWANE W DRODZE UMÓW LUB POROZUMIEŃ MIĘDZY JEDNOSTKAMI SAMORZĄDU TERYTORIALNEGO.

Dział	Rozdział	§	Wyszczególnienie	Dochody	Wydatki
750	x	x	Administracja publiczna	24.000	24.000
	75023	x	Urzędy gmin (miast i miast na prawach powiatu)	24.000	24.000
		2310	Dotacje celowe otrzymane z gminy lub z miasta stołecznego Warszawy na zadania bieżące realizowane na podstawie porozumień (umów) między jednostkami samorządu terytorialnego	24.000	
		40 10	Wynagrodzenia osobowe pracowników	-	13.240
		41 10	Składki na ubezpieczenia społeczne	-	2.280
		4120	Składki na Fundusz Pracy	-	320
		4410	Podróże służbowe krajowe	-	8.160
x	x	x	Ogółem plan dochodów i wydatków na zadania wspólne realizowane na podstawie porozumień między jednostkami samorządu terytorialnego	24.000	24.000

2552

UCHWAŁA Nr XIX/128/2004 RADY MIEJSKIEJ GMINY SKOKI

z dnia 26 marca 2004 r.

w sprawie uchwalenia budżetu Miasta i Gminy Skoki na rok 2004

Na podstawie art. 18 ust. 2 pkt 4, pkt 9 lit. d i pkt 10 ust. z dnia 8 marca 1990 r. o samorządzie gminnym (tekst jedn. Dz.U. z 2001 r. Nr 142, poz. 1591 ze zm.), art. 109, 110, 116, ust. 1 i 4, art. 118, 122, 124, oraz art. 128 ust. 2 pkt 1 ust. z dnia 26 listopada 1998 r. o finansach publicznych (t. jedn. Dz.U. z 2003 r. Nr 15, poz. 148 ze zm.), art. 420 ust. z dnia 27 kwietnia 2001 r. Prawo ochrony środowiska (Dz.U. z 2001 r. Nr 62, poz. 627 ze zm.) Rada Miejska Gminy Skoki uchwała co następuje

§1. Ustala się dochody budżetu na rok 2004 w wysokości 13.271.684,00 zł., zgodnie z załącznikiem nr 1.

§2. Dochody ustalone w §1 obejmują również:

- a) dotacje celowe na zadania zlecone Gminie z zakresu administracji rządowej w wysokości 443.314,00 zł., zgodnie z załącznikiem nr 3.

§3. Ustala się wydatki budżetu na rok 2004 w wysokości 12.131.964,00 zł., zgodnie z załącznikiem nr 2.

§4. Wydatki ustalone w §3 obejmują:

- 1) wydatki bieżące w wysokości 11.595.870,00 zł., w tym:
- wydatki na zadania z zakresu administracji rządowej zlecone ustawami w wysokości 443.314,00 zł., zgodnie z załącznikiem nr 3,
- 2) wydatki majątkowe w wysokości 536.094,00 zł.

§5. Tworzy się rezerwy:

- 1) ogólną w wysokości 50.000,00 zł.,
2) celową w wysokości 194.976,00 zł.,

z tego na:

- zabezpieczenie utrzymania szkół wiejskich, gdyby nie doszło do ich likwidacji 66.882,00 zł.,
- inwestycję – „Wodociągowanie wsi Budziszewic” 128.094,00 zł.

§6. 1. Plan przychodów i rozchodów budżetu Miasta i Gminy Skoki stanowi załącznik nr 4.

2. Nadwyżkę budżetu w kwocie 1.139.720,00 zł. przeznacza się na spłatę zobowiązań, wynikających z zaciągniętych w latach poprzednich pożyczek i kredytów.

§7. 1. Ustala się limity wydatków na wieloletnie programy inwestycyjne, przewidziane do realizacji w latach 2004-2006, zgodnie z załącznikiem nr 5.

2. Na realizację zadań inwestycyjnych w roku 2004 przeznacza się kwotę 536.094,00 zł.

§8. Ustala się wielkość dotacji dla instytucji kultury w kwocie 239.000,00 zł., zgodnie z załącznikiem nr 6.

§9. Ustala się dotację dla podmiotu nie zaliczanego do sektora finansów publicznych i nie działającego w celu osiągnięcia zysku w kwocie 70.000,00 zł., zgodnie z załącznikiem nr 7.

§10. Ustala się:

- dochody z tytułu wydawania zezwoleń na sprzedaż napojów alkoholowych w wysokości 110.000,00 zł.,
- wydatki na realizację zadań określonych w Gminnym Programie Profilaktyki i Rozwiązywania Problemów Alkoholowych w wysokości 110.000,00 zł., zgodnie z załącznikiem nr 8.

§11. Ustala się plan przychodów i wydatków Gminnego Funduszu Ochrony Środowiska i Gospodarki Wodnej w Skokach, zgodnie z załącznikiem nr 9.

§12. Ustala się plan przychodów i wydatków zakładu budżetowego zgodnie z załącznikiem nr 10.

§13. Ustala się plan przychodów i wydatków środków specjalnych zgodnie z załącznikiem nr 11.

§14. Upoważnia się Burmistrza Miasta i Gminy do:

- 1) zaciągania kredytów i pożyczek krótkoterminowych, na pokrycie występującego w ciągu roku budżetowego, deficytu do kwoty 300.000,00 zł.,
- 2) spłaty zobowiązań Miasta i Gminy, przypadających na rok 2004 zgodnie z załącznikiem nr 4,
- 3) samodzielnego zaciągania zobowiązań na wydatki bieżące, nie znajdujące pokrycia w budżecie roku 2004 do kwoty 50.000,00 zł.,
- 4) dokonywania zmian w planie wydatków polegających na przenoszeniu wydatków między rozdziałami i paragrafami danego działu, z wyłączeniem przenoszenia wydatków majątkowych i dotacji.

§15. Plan dochodów związanych z realizacją zadań z zakresu administracji rządowej, które podlegają przekazaniu do budżetu państwa stanowi załącznik nr 12.

§16. Ustala się plan wydatków, będących w dyspozycji jednostek pomocniczych Gminy na rok 2004 w ogólnej kwocie 45.391,00 zł., zgodnie z załącznikiem nr 13.

§17. Do uchwały budżetowej dołącza się prognozę długu Miasta i Gminy Skoki, na lata 2004 – 2009, zgodnie z załącznikiem nr 14.

§18. Wykonanie uchwały powierza się Burmistrzowi Miasta i Gminy.

§19. Uchwała wchodzi w życie z dniem podjęcia z mocą obowiązującą od dnia 1 stycznia 2004 roku i podlega ogłoszeniu w Dzienniku Urzędowym Województwa Wielkopolskiego.

Przewodnicząca
Rady Miejskiej Gminy Skoki
(-) Grażyna Szymkowiak

Załącznik Nr 1
do Uchwały Nr XIX/128/2004
Rady Miejskiej Gminy Skoki
z dnia 26 marca 2004 r.

PLAN DOCHODÓW BUDŻETOWYCH NA ROK 2004

Lp.	Dział	Rozdział	§	Wyszczególnienie	Plan na 2004 r.
Dochody ogółem:					13.271.684
z tego:					
I.	Dochody z majątku Gminy				506.550
1.	700			Gospodarka mieszkaniowa	431.550
		70005		Gospodarka gruntami i nieruchomościami	431.550
			0470	Wpływy z opłat za zarząd, użytkowanie i użytkowanie wieczyste nieruchomości	52.000
			0750	Dochody z najmu i dzierżawy składników majątkowych Skarbu Państwa, jednostek samorządu terytorialnego lub innych jednostek zaliczanych do sektora finansów publicznych oraz innych umów o podobnym charakterze	170.000
			0770	Wpływy z tytułu odpłatnego nabycia prawa własności nieruchomości	185.000
			0840	Wpływy ze sprzedaży wyrobów i składników majątkowych	24.550
2	851			Ochrona zdrowia	75.000
		85195		Pozostała działalność	75.000
			0750	Dochody z najmu i dzierżawy składników majątkowych Skarbu Państwa, jednostek samorządu terytorialnego lub innych jednostek zaliczanych do sektora finansów publicznych oraz innych umów o podobnym charakterze	75.000
II.	Wpływy z podatków				5.463.000
1.	756			Dochody od osób prawnych, od osób fizycznych i od innych jednostek nie posiadających osobowości prawnej, oraz wydatki związane z ich poborem	5.463.000
		75601		Wpływy z podatku dochodowego od osób fizycznych	20.000
			0350	Podatek od działalności gospodarczej od osób fizycznych, opłacany w formie karty podatkowej	20.000
		75615		Wpływy z podatku rolnego, podatku leśnego, podatku od spadku i darowizn, podatku od czynności cywilnoprawnych oraz podatków i opłat lokalnych	5.443.000
			0310	Podatek od nieruchomości	4.879.000
			0320	Podatek rolny	265.000
			0330	Podatek leśny	99.000
			0340	Podatek od środków transportowych	78.000
			0360	Podatek od spadków i darowizn	20.000
			0370	Podatek od posiadania psów	7.000
			0500	Podatek od czynności cywilnoprawnych	95.000
III.	Wpływy z opłat za zezwolenia na sprzedaż alkoholu				110.000
1.	756			Dochody od osób prawnych, od osób fizycznych i od innych jednostek nie posiadających osobowości prawnej, oraz wydatki związane z ich poborem	110.000
		75618		Wpływy z innych opłat stanowiących dochody jednostek samorządu terytorialnego na podstawie ustaw	110.000
			0480	Wpływy z opłat za zezwolenia na sprzedaż alkoholu	110.000
IV.	Wpływy z pozostałych opłat				179.000

1.	756			Dochody od osób prawnych, od osób fizycznych i od innych jednostek nie posiadających osobowości prawnej, oraz wydatki związane z ich poborem	171.000
		75615		Wpływy z podatku rolnego, podatku leśnego, podatków od spadków i darowizn, podatku od czynności cywilnoprawnych oraz podatków i opłat lokalnych	71.000
			0410	Wpływy z opłaty skarbowej	50.000
			0430	Wpływy z opłaty targowej	19.000
			0450	Wpływy z opłaty administracyjnej za czynności urzędowe	2.000
		75618		Wpływy z innych opłat stanowiących dochody jednostek samorządu terytorialnego na podstawie ustaw	100.000
			046	Wpływy z opłaty eksploatacyjnej	100.000
2.	900			Gospodarka komunalna i ochrona środowiska	8.000
		90020		Wpływy i wydatki związane z gromadzeniem środków z opłat produktowych	8.000
			0400	Wpływy z opłaty produktowej	8.000
V.	Udziały Gminy w podatkach stanowiących dochód budżetu państwa				1.297.905
1.	756			Dochody od osób prawnych, od osób fizycznych i od innych jednostek nieposiadających osobowości prawnej, oraz wydatki związane z ich poborem	1.297.905
		75621		Udziały gmin w podatkach stanowiących dochód budżetu państwa	1.297.905
			0010	Podatek dochodowy od osób fizycznych	1.237.905
			0020	Podatek dochodowy od osób prawnych	60.000
VI.	Subwencje ogólne z budżetu państwa				5.111.233
1.	758			Różne rozliczenia	5.111.233
		75801		Część oświatowa subwencji ogólnej dla jednostek samorządu terytorialnego	4.441.384
			2920	Subwencje ogólne z budżetu państwa	4.441.384
		75807		Część wyrównawcza subwencji ogólnej dla gmin	669.849
			2920	Subwencje ogólne z budżetu państwa	669.849
VII.	Dotacje celowe otrzymane z budżetu państwa na realizację zadań bieżących z zakresu administracji rządowej oraz innych zadań zleconych gminie ustawami				443.314
1.	750			Administracja publiczna	46.041
		75011		Urzędy Wojewódzkie	46.041
			2010	Dotacje celowe otrzymane z budżetu państwa na realizację zadań bieżących z zakresu administracji rządowej oraz innych zadań zleconych gminie (związkom gmin) ustawami	46.041
2.	751			Urzędy naczelnych organów władzy państwowej, kontroli i ochrony prawa oraz sądownictwa	1.270
		75101		Urzędy naczelnych organów władzy państwowej, kontroli i ochrony prawa	1.270
			2010	Dotacje celowe otrzymane z budżetu państwa na realizację zadań bieżących z zakresu administracji rządowej oraz innych zadań zleconych gminie (związkom gmin) ustawami	1.270
3.	754			Bezpieczeństwo publiczne i ochrona przeciwpożarowa	400
		75414		Obrona cywilna	400
			2010	Dotacje celowe otrzymane z budżetu państwa na realizację zadań bieżących z zakresu administracji rządowej oraz innych zadań zleconych gminie (związkom gmin) ustawami	400
4.	852			Pomoc społeczna	364.400
		85213		Składki na ubezpieczenie zdrowotne opłacane za osoby Dobierające niektóre świadczenia z pomocy społecznej	9.600
			2010	Dotacje celowe otrzymane z budżetu państwa na realizację zadań bieżących z zakresu administracji rządowej oraz innych zadań zleconych gminie (związkom gmin) ustawami	9.600
		85214		Zasiłki i pomoc w naturze oraz składki na ubezpieczenia społeczne	227.500
			2010	Dotacje celowe otrzymane z budżetu państwa na realizację zadań bieżących z zakresu administracji rządowej oraz innych zadań zleconych gminie (związkom gmin) ustawami	227.500
		85216		Zasiłki rodzinne, pielęgnacyjne i wychowawcze	27.900
			2010	Dotacje celowe otrzymane z budżetu państwa na realizację zadań bieżących z zakresu administracji rządowej oraz innych zadań zleconych gminie (związkom gmin) ustawami	27.900
		85219		Ośrodki pomocy społecznej	99.400
			2010	Dotacje celowe otrzymane z budżetu państwa na realizację zadań bieżących z zakresu administracji rządowej oraz innych zadań zleconych gminie (związkom gmin) ustawami	99.400
5.	900			Gospodarka komunalna i ochrona środowiska	31.203
		90015		Oświetlenie ulic, placów i dróg	31.203

			2010	Dotacje celowe otrzymane z budżetu państwa na realizację zadań bieżących z zakresu administracji rządowej oraz innych zadań zleconych gminie (związkom gmin) ustawami	31.203
VIII	Dotacje celowe otrzymane z funduszy celowych				22.782
1.	756			Dochody od osób prawnych, od osób fizycznych i od innych jednostek nie posiadających osobowości prawnej, oraz wydatki związane z ich poborem	22.782
		75615		Wpływy z podatku rolnego, podatku leśnego, podatku od spadków i darowizn, podatku od czynności cywilnoprawnych oraz podatków i opłat lokalnych	22.782
			2440	Dotacje otrzymane z funduszy celowych na realizację zadań bieżących jednostek sektora finansów publicznych	22.782
VIII	Odsetki				39.000
1.	700			Gospodarka mieszkaniowa	4.000
		70005		Gospodarka gruntami i nieruchomościami	4.000
			0910	Odsetki od nieterminowych wpłat z tytułu podatków i opłat	4.000
2.	756			Dochody od osób prawnych, od osób fizycznych i od innych jednostek nie posiadających osobowości prawnej, oraz wydatki związane z ich poborem	30.000
		75615		Wpływy z podatku rolnego, podatku leśnego, podatku od spadków i darowizn, podatku od czynności cywilnoprawnych oraz podatków i opłat lokalnych	30.000
			0910	Odsetki od nieterminowych wpłat z tytułu podatków i opłat	30.000
3.	758			Różne rozliczenia	5.000
		75814		Różne rozliczenia finansowe	5.000
			0920	Pozostałe odsetki	5.000
IX.	Wpływy z usług				88.000
1.	710			Działalność usługowa	50.000
		71004		Plany zagospodarowania przestrzennego	50.000
			0830	Wpływy z usług	50.000
2	750			Administracja publiczna	2.000
		75023		Urzędy gmin (miast i miast na prawach powiatu)	2.000
			0830	Wpływy z usług	2.000
3.	801			Oświata i wychowanie	20.000
		80104		Przedszkola	20.000
			0830	Wpływy z usług	20.000
4.	852			Opieka społeczna	1.000
		85228		Usługi opiekuńcze i specjalistyczne usługi opiekuńcze	1.000
			0830	Wpływy z usług	1.000
5.	926			Kultura fizyczna i sport	15.000
		92695		Pozostała działalność	15.000
			0830	Wpływy z usług	15.000
X.	Pozostałe dochody				10.900
1.	750			Administracja publiczna	10.900
		75011		Urzędy Wojewódzkie	900
			2360	Dochody jednostek samorządu terytorialnego związane z realizacją zadań z zakresu administracji rządowej oraz innych zadań zleconych ustawami	900
		75023		Urzędy gmin (miast i miast na prawach powiatu)	10.000
			0970	Wpływy z różnych dochodów	10.000
Dochody własne:					7.584.355
Dotacje na zadania zlecone z zakresu administracji rządowej					443.314
Dotacje otrzymane z funduszy celowych					22.782
Subwencje					5.111.233
Wpływy z opłat za zezwolenia na sprzedaż alkoholu					110.000
Dochody ogółem:					13.271.684

Załącznik Nr 2
do uchwały Nr XIX/128/2004
Rady Miejskiej Gminy Skoki
z dnia 26 marca 2004 r.

PLAN WYDATKÓW BUDŻETOWYCH NA ROK 2004

Dział	Rozdział	§	Wyszczególnienie	Wydatki ogółem	W tym:		
					bieżące	w tym: na zadania zlecone	majątkowe
010			Rolnictwo i łowiectwo	51.300	16.300	0	35.000
	01008		Melioracje wodne	4.000	4.000	0	0
		4270	Zakup usług remontowych	4.000	4.000	0	0
	01009		Spółki wodne	5.000	5.000	0	0
		4430	Różne opłaty i składki	5.000	5.000	0	0
	01010		Infrastruktura wodociągowa i sanitacyjna wsi	35.000	0	0	35.000
		6050	Wydatki inwestycyjne jednostek budżetowych	35.000	0	0	35.000
	01011		Stacja chemiczno - rolnicza	1.000	1.000	0	0
		4300	Zakup usług pozostałych	1.000	1.000	0	0
	01030		Izby rolnicze	5.300	5.300	0	0
		2850	Wpłaty gmin na rzecz izb rolniczych w wysokości 2% uzyskanych wpływów z podatku rolnego	5.300	5.300	0	0
	01095		Pozostała działalność	1.000	1.000	0	0
		4210	Zakup materiałów i wyposażenia	500	500	0	0
		4300	Zakup usług pozostałych	500	500	0	0
600			Transport i łączność	722.000	421.000	0	301.000
	60016		Drogi publiczne gminne	722.000	421.000	0	301.000
		4210	Zakup materiałów i wyposażenia	38.000	38.000	0	0
		4270	Zakup usług remontowych	232.000	232.000	0	0
		4300	Zakup usług pozostałych	151.000	151.000	0	0
		6050	Wydatki inwestycyjne jednostek budżetowych	301.000	0	0	301.000
700			Gospodarka mieszkaniowa	194.500	194.500	0	0
	70005		Gospodarka gruntami i nieruchomościami	194.500	194.500	0	0
		4110	Składki na ubezpieczenia społeczne	500	500	0	0
		4210	Zakup materiałów i wyposażenia	25.000	25.000	0	0
		4260	Zakup energii	15.000	15.000	0	0
		4270	Zakup usług remontowych	25.000	25.000	0	0
		4300	Zakup usług pozostałych	120.000	120.000	0	0
		4430	Różne opłaty i składki	9.000	9.000	0	0
710			Działalność usługowa	50.000	50.000	0	0
	71004		Plany zagospodarowania przestrzennego	50.000	50.000	0	0
		4300	Zakup usług pozostałych	50.000	50.000	0	0
750			Administracja publiczna	1.958.433	1.958.433	46.041	0
	75011		Urzędy wojewódzkie	46.041	46.041	46.041	0
		4010	Wynagrodzenia osobowe pracowników	37.500	37.500	37.500	0
		4110	Składki na ubezpieczenia społeczne	7.450	7.450	7.450	0
		4120	Składki na Fundusz Pracy	1.091	1.091	1.091	0
	75022		Rady gmin (miast i miast na prawach powiatu)	71.400	71.400	0	0
		3030	Różne wydatki na rzecz osób fizycznych	56.400	56.400	0	0
		4210	Zakup materiałów i wyposażenia	8.000	8.000	0	0
		4300	Zakup usług pozostałych	6.000	6.000	0	0
		4410	Podróże służbowe krajowe	1.000	1.000	0	0
	75023		Urzędy gminy (miast i miast na prawach powiatu)	1.686.960	1.686.960	0	0
		3020	Nagrody i wydatki osobowe niezaliczane do wynagrodzeń	2.000	2.000	0	0
		4010	Wynagrodzenia osobowe pracowników	995.300	995.300	0	0
		4040	Dodatkowe wynagrodzenie roczne	82.740	82.740	0	0
		4110	Składki na ubezpieczenia społeczne	193.600	193.600	0	0
		4120	Składki na Fundusz Pracy	25.300	25.300	0	0

		42 10	Zakup materiałów i wyposażenia	140.000	140.000	0	0
		4260	Zakup energii	12.000	12.000	0	0
		4270	Zakup usług remontowych	16.000	16.000	0	0
		4300	Zakup usług pozostałych	164.020	164.020	0	0
		44 10	Podróże służbowe krajowe	33.000	33.000	0	0
		4430	Różne opłaty i składki	1.000	1.000	0	0
		4440	Odpisy na Zakładowy Fundusz Świadczeń Socjalnych	22.000	22.000	0	0
	75095		Pozostała działalność	154.032	154.032	0	0
		3020	Nagrody i wydatki osobowe nie zaliczone do wynagrodzeń	2.000	2.000	0	0
		3030	Różne wydatki na rzecz osób fizycznych	19.600	19.600	0	0
		40 10	Wynagrodzenia osobowe pracowników	40.000	40.000	0	0
		4040	Dodatkowe wynagrodzenie roczne	15.500	15.500	0	0
		41 10	Składki na ubezpieczenia społeczne	13.500	13.500	0	0
		4120	Składki na Fundusz Pracy	2.500	2.500	0	0
		42 10	Zakup materiałów i wyposażenia	11.732	11.732	0	0
		4270	Zakup usług remontowych	2.000	2.000	0	0
		4300	Zakup usług pozostałych	6.000	6.000	0	0
		44 10	Podróże służbowe krajowe	200	200	0	0
		4420	Podróże służbowe zagraniczne	4.000	4.000	0	0
		4430	Różne opłaty i składki	37.000	37.000	0	0
751			Urzędy naczelnych organów władzy państwowej, kontroli i ochrony prawa oraz sądownictwa	1.270	1.270	1.270	0
	75101		Urzędy naczelnych organów władzy państwowej, kontroli i ochrony prawa	1.270	1.270	1.270	0
		4300	Zakup usług pozostałych	1.270	1.270	1.270	0
754			Bezpieczeństwo publiczne i ochrona przeciwpożarowa	130.900	130.900	400	0
	75405		Komendy powiatowe Policji	5.500	5.500	0	0
		42 10	Zakup materiałów i wyposażenia	5.200	5.200	0	0
		4300	Zakup usług pozostałych	300	300	0	0
	75412		Ochotnicze straże pożarne	125.000	125.000	0	0
		3030	Różne wydatki na rzecz osób fizycznych	38.500	38.500	0	0
		41 10	Składki na ubezpieczenia społeczne	3.000	3.000	0	0
		4120	Składki na Fundusz Pracy	800	800	0	0
		42 10	Zakup materiałów i wyposażenia	45.000	45.000	0	0
		4260	Zakup energii	6.200	6.200	0	0
		4270	Zakup usług remontowych	2.000	2.000	0	0
		4300	Zakup usług pozostałych	19.000	19.000	0	0
		44 10	Podróże służbowe krajowe	500	500	0	0
		4430	Różne opłaty i składki	10.000	10.000	0	0
	75414		Obrona cywilna	400	400	400	0
		42 10	Zakup materiałów i wyposażenia	200	200	200	0
		4300	Zakup usług pozostałych	200	200	200	0
756			Dochody od osób prawnych, od osób fizycznych i od innych jednostek nieposiadających osobowości prawnej oraz wydatki związane z ich poborem	28.000	28.000	0	0
	75647		Pobór podatków, opłat i niepodatkowych należności budżetowych	28.000	28.000	0	0
		4100	Wynagrodzenia agencyjno -prowizyjne	12.500	12.500	0	0
		41 10	Składki na ubezpieczenia społeczne	400	400	0	0
		4120	Składki na Fundusz Pracy	100	100	0	0
		4300	Zakup usług pozostałych	15.000	15.000	0	0
757			Obsługa długu publicznego	350.454	350.454	0	0
	75702		Obsługa papierów wartościowych, kredytów i pożyczek jednostek samorządu terytorialnego	350.454	350.454	1	1
		8070	Odsetki i dyskonto od krajowych skarbowych papierów wartościowych oraz od krajowych pożyczek i kredytów	350.454	35.045		
758			Różne rozliczenia	244.976	116.882	0	128.094
	75818		Rezerwy ogólne i celowe	244.976	116.882	0	0
		4810	Rezerwy	116.882	116.882	0	0
		6800	Rezerwy na inwestycje i zakupy inwestycyjne	128.094	0	0	128.094

801			Oświata i wychowanie	6.022.796	6.022.796	0	0
	80101		Szkoły podstawowe	3.091.814	3.091.814	0	0
		3020	Nagrody i wydatki osobowe niezaliczone do wynagrodzeń	158.102	158.102	0	0
		4010	Wynagrodzenia osobowe pracowników	1.956.165	1.956.165	0	0
		4040	Dodatkowe wynagrodzenie oczne	163.875	163.875	0	0
		4110	Składki na ubezpieczenia społeczne	401.125	401.125	0	0
		4120	Składki na Fundusz Pracy	54.490	54.490	0	0
		4210	Zakup materiałów i wyposażenia	90.670	90.670	0	0
		4240	Zakup pomocy naukowych, dydaktycznych i książek	1.980	1.980	0	0
		4260	Zakup energii	39.260	39.260	0	0
		4270	Zakup usług remontowych	47.700	47.700	0	0
		4300	Zakup usług pozostałych	45.229	45.229	0	0
		4410	Podróże służbowe krajowe	6.100	6.100	0	0
		4440	Odpisy na zakładowy fundusz świadczeń socjalnych	127.118	127.118	0	0
	80104		Przedszkola	415.329	415.329	0	0
		3020	Nagrody i wydatki osobowe nie zaliczone do wynagrodzeń	19.503	19.503	0	0
		4010	Wynagrodzenia osobowe pracowników	238.485	238.485	0	0
		4040	Dodatkowe wynagrodzenie roczne	19.094	19.094	0	0
		4110	Składki na ubezpieczenia społeczne	49.378	49.378	0	0
		4120	Składki na Fundusz Pracy	6.745	6.745	0	0
		4210	Zakup materiałów i wyposażenia	35.930	35.930	0	0
		4240	Zakup pomocy naukowych, dydaktycznych i książek	1.535	1.535	0	0
		4260	Zakup energii	13.390	13.390	0	0
		4270	Zakup usług remontowych	5.190	5.190	0	0
		4300	Zakup usług pozostałych	10.280	1.028	0	0
		4410	Podróże służbowe krajowe	400	400	0	0
		4440	Odpisy na Zakładowy Fundusz Świadczeń Socjalnych	15.399	15.399	0	0
	80110		Gimnazja	2.143.482	2.143.482	0	0
		3020	Nagrody i wydatki osobowe nie zaliczone do wynagrodzeń	103.854	103.854	0	0
		4010	Wynagrodzenia osobowe pracowników	1.276.081	1.276.081	0	0
		4040	Dodatkowe wynagrodzenie roczne	101.650	101.650	0	0
		4110	Składki na ubezpieczenia społeczne	260.280	260.280	0	0
		4120	Składki na Fundusz Pracy	35.668	35.668	0	0
		4210	Zakup materiałów i wyposażenia	186.500	186.500	0	0
		4240	Zakup pomocy naukowych, dydaktycznych i książek	2.000	2.000	0	0
		4260	Zakup energii	31.000	31.000	0	0
		4270	Zakup usług remontowych	30.000	30.000	0	0
		4300	Zakup usług pozostałych	29.200	29.200	0	0
		4410	Podróże służbowe krajowe	4.000	4.000	0	0
		4440	Odpisy na Zakładowy Fundusz Świadczeń Socjalnych	83.249	83.249	0	0
	80113		Dowozenie uczniów do szkół	312.700	312.700	0	0
		3030	Różne wydatki na rzecz osób fizycznych	30.000	30.000	0	0
		4110	Składki na ubezpieczenia społeczne	6.500	6.500	0	0
		4120	Składki na Fundusz Pracy	1.200	1.200	0	0
		4210	Zakup materiałów i wyposażenia	55.000	55.000	0	0
		4270	Zakup usług remontowych	10.000	10.000	0	0
		4300	Zakup usług pozostałych	205.000	205.000	0	0
		4430	Różne opłaty i składki	5.000	5.000	0	0
	80146		Dokształcanie i doskonalenie nauczycieli	29.471	2.947	0	0
		4300	Zakup usług pozostałych	29.471	2.947	0	0
	80195		Pozostała działalność	30.000	30.000	0	0
		4270	Zakup usług remontowych	30.000	30.000	0	0
803			Szkolnictwo wyższe	10.000	10.000	0	0
	80306		Działalność dydaktyczna	10.000	10.000	0	0
		2520	Dotacja podmiotowa z budżetu dla szkoły wyższej	10.000	10.000	0	0
851			Ochrona zdrowia	161.000	161.000	0	0

	85154		Przeciwdziałanie alkoholizmowi	110.000	110.000	0	0
		3030	Różne wydatki na rzecz osób fizycznych	18.000	18.000	0	0
		3110	Świadczenia społeczne	5.000	5.000	0	0
		4110	Składki na ubezpieczenia społeczne	1.000	1.000	0	0
		4120	Składki na Fundusz Pracy	200	200	0	0
		4210	Zakup materiałów i wyposażenia	23.300	23.300	0	0
		4300	Zakup usług pozostałych	62.000	62.000	0	0
		4410	Podróże służbowe krajowe	500	500	0	0
	85195		Pozostała działalność	51.000	51.000	0	0
		4210	Zakup materiałów i wyposażenia	45.000	45.000	0	0
		4260	Zakup energii	4.000	4.000	0	0
		4300	Zakup usług pozostałych	2.000	2.000	0	0
852			Pomoc społeczna	991.361	991.361	364.400	0
	85213		Składki na ubezpieczenie zdrowotne opłacane za osoby Dobierające niektóre świadczenia z pomocy społecznej	9.600	9.600	9.600	0
		410	Składki na ubezpieczenie zdrowotne	9.600	9.600	9.600	0
	85214		Zasiłki i pomoc w naturze, oraz składki na ubezpieczenia społeczne	317.500	317.500	227.500	0
		3110	Świadczenia społeczne	317.500	317.500	227.500	0
	85215		Dodatki mieszkaniowe	350.000	350.000	0	0
		3110	Świadczenia społeczne	350.000	350.000	0	0
	85216		Zasiłki rodzinne, pielęgnacyjne i wychowawcze	27.900	27.900	27.900	0
		3110	Świadczenia społeczne	27.900	27.900	27.900	0
	85219		Ośrodki pomocy społecznej	200.241	20.024	99.400	0
		3020	Nagrody i wydatki osobowe nie zaliczone do wynagrodzeń	800	800	400	0
		3030	Różne wydatki na rzecz osób fizycznych	2.760	2.760	1.300	0
		4010	Wynagrodzenia osobowe pracowników	124.416	124.416	62.200	0
		4040	dotatkowe wynagrodzenie oczne	10.580	10.580	5.000	0
		4110	Składki na ubezpieczenia społeczne	25.060	25.060	12.300	0
		4120	Składki na Fundusz Pracy	3.375	3.375	1.500	0
		4210	Zakup materiałów i wyposażenia	5.300	5.300	2.000	0
		4270	Zakup usług remontowych	550	550	200	0
		4300	Zakup usług pozostałych	20.500	20.500	11.500	0
		4410	Podróże służbowe krajowe	3.500	3.500	1.500	0
		4440	Odpisy na zakładowy fundusz świadczeń socjalnych	3.400	3.400	1.500	0
	85228		Usługi opiekuńcze i specjalistyczne usługi opiekuńcze	47.200	47.200	0	0
		3030	Różne wydatki na rzecz osób fizycznych	40.600	40.600	0	0
		4110	Składki na ubezpieczenia społeczne	6.600	6.600	0	0
	85295		Pozostała działalność	38.920	38.920	0	0
		3030	Różne wydatki na rzecz osób fizycznych	6.300	6.300	0	0
		3110	Świadczenia społeczne	25.000	25.000	0	0
		4110	Składki na ubezpieczenia społeczne	1.200	1.200	0	0
		4120	Składki na Fundusz Pracy	160	160	0	0
		4210	Zakup materiałów i wyposażenia	3.000	3.000	0	0
		4300	Zakup usług pozostałych	3.260	3.260	0	0
900			Gospodarka komunalna i ochrona środowiska	700.580	638.580	31.203	62.000
	90001		Gospodarka ściekowa i ochrona wód	30.000	25.000	0	5.000
		4160	Pokrycie ujemnego wyniku finansowego i przejętych zobowiązań po likwidowanych i przekształcanych jednostkach, zaliczanych do sektora finansów publicznych	18.000	18.000	0	0
		4270	Zakup usług remontowych	5.000	5.000	0	0
		4300	Zakup usług pozostałych	2.000	2.000	0	0
		6050	Wydatki inwestycyjne jednostek budżetowych	5.000	0	0	5.000
	90003		Oczyszczanie miast i wsi	56.000	56.000	0	0
		4210	Zakup materiałów i wyposażenia	1.000	1.000	0	0
		4300	Zakup usług pozostałych	55.000	55.000	0	0
	90004		Utrzymanie zieleni w miastach i gminach	10.000	10.000	0	0
		4210	Zakup materiałów i wyposażenia	5.000	5.000	0	0
		4300	Zakup usług pozostałych	5.000	5.000	0	0
	90005		Ochrona powietrza atmosferycznego i klimatu	9.000	9.000	0	0
		4430	Różne opłaty i składki	9.000	9.000	0	0

	90013		Schroniska dla zwierząt	3.000	3.000	0	0
		4210	Zakup materiałów i wyposażenia	3.000	3.000	0	0
	90015		Oświetlenie ulic, placów i dróg	451.000	394.000	31.203	57.000
		4260	Zakup energii	190.000	190.000	31.203	0
		4270	Zakup usług remontowych	204.000	204.000	0	0
		6050	Wydatki inwestycyjne jednostek Budżetowych	57.000	0	0	57.000
	90095		Pozostała działalność	141.580	141.580	0	0
		2310	Dotacje celowe przekazane gminie lub miastu stołecznemu Warszawie na zadania bieżące realizowane na podstawie porozumień (umów) między jednostkami samorządu terytorialnego	103.080	103.080	0	0
		4110	Składki na ubezpieczenia społeczne	500	500	0	0
		4210	Zakup materiałów i wyposażenia	2.000	2.000	0	0
		4260	Zakup energii	3.000	3.000	0	0
		4300	Zakup usług pozostałych	33.000	33.000	0	0
921			Kultura i ochrona dziedzictwa narodowego	358.300	358.300	0	0
	92109		Domy i ośrodki kultury, świetlice i kluby	58.800	58.800	0	0
		4210	Zakup materiałów i wyposażenia - w tym dla sołectw 9.804,00 zł	23.000	23.000	0	0
		4260	Zakup energii - w tym dla sołectw 5.912,00 zł	11.300	11.300	0	0
		4270	Zakup usług remontowych	17.500	17.500	0	0
		4300	Zakup usług pozostałych - w tym dla sołectw 861,00 zł	7.000	7.000	0	0
	92116		Biblioteki	239.000	239.000	0	0
		2550	Dotacja podmiotowa z budżetu dla instytucji kultury	239.000	239.000	0	0
	92195		Pozostała działalność	60.500	60.500	0	0
		4210	Zakup materiałów i wyposażenia	27.000	27.000	0	0
		4300	Zakup usług pozostałych	33.500	33.500	0	0
926			Kultura fizyczna i sport	156.094	146.094	0	10.000
	92601		Obiekty sportowe	26.094	26.094	0	0
		4210	Zakup materiałów i wyposażenia	11.094	11.094	0	0
		4260	Zakup energii	7.000	7.000	0	0
		4300	Zakup usług pozostałych	8.000	8.000	0	0
	92604		Instytucje kultury fizycznej	70.000	70.000	0	0
		2580	Dotacja podmiotowa z budżetu dla jednostek nie zaliczanych do sektora finansów publicznych	70.000	70.000	0	0
	92695		Pozostała działalność	60.000	50.000	0	10.000
		4210	Zakup materiałów i wyposażenia - w tym dla sołectw 28.814,00 zł	40.000	40.000	0	0
		4300	Zakup usług pozostałych	10.000	10.000	0	0
		6050	Wydatki inwestycyjne jednostek budżetowych	10.000	0	0	10.000
Wydatki ogółem:				12.131.964	11.595.870	443.314	536.094
w tym: wydatki majątkowe							536.094

Załącznik Nr 3
do Uchwały nr XIX/128/2004
Rady Miejskiej Gminy Skoki
z dnia 26 marca 2004 r.

PLAN DOTACJI CELOWYCH OTRZYMANEYCH Z BUDŻETU PAŃSTWA NA
REALIZACJĘ ZADAŃ BIEŻĄCYCH Z ZAKRESU ADMINISTRACJI RZĄDOWEJ.

Dział	Rozdział	§	Wyszczególnienie	Plan na 2003
Dochody				
750			Administracja publiczna	46.041
	75011		Urzędy Wojewódzkie	46.041
		2010	Dotacje celowe otrzymane z budżetu Państwa na realizację zadań bieżących z zakresu administracji rządowej, oraz innych zadań zleconych gminie (związkom gmin) ustawami	46.041
Wydatki				
750			Administracja publiczna	46.041
	75011		Urzędy wojewódzkie	46.041

		4010	Wynagrodzenia osobowe pracowników	37.500
		4110	Składki na ubezpieczenia społeczne	7.450
		4120	Składki na Fundusz Pracy	1.091
Dochody				
751			Urzędy naczelnych organów władzy państwowej, kontroli i ochrony prawa oraz sądownictwa	1.270
	75101		Urzędy naczelnych organów władzy państwowej, kontroli i ochrony prawa	1.270
		2010	Dotacje celowe otrzymane z budżetu państwa na realizację zadań bieżących z zakresu administracji rządowej, oraz innych zadań zleconych gminie (związkom gmin) ustawami	1.270
Wydutki				
751			Urzędy naczelnych organów władzy państwowej, kontroli i ochrony prawa oraz sądownictwa	1.270
	75101		Urzędy naczelnych organów władzy państwowej, kontroli i ochrony prawa	1.270
		4300	Zakup usług pozostałych	1.270
Dochody				
754			Bezpieczeństwo publiczne i ochrona przeciwpożarowa	400
	75414		Obrona cywilna	400
		2010	Dotacje celowe otrzymane z budżetu państwa na realizację zadań bieżących z zakresu administracji rządowej, oraz innych zadań zleconych gminie (związkom gmin) ustawami	400
Wydutki				
754			Bezpieczeństwo publiczne i ochrona przeciwpożarowa	400
	75414		Obrona cywilna	400
		4210	Zakup materiałów i wyposażenia	200
		4300	Zakup usług pozostałych	200
Dochody				
852			Opieka społeczna	364.400
	85213		Składki na ubezpieczenie społeczne opłacane za osoby pobierające niektóre świadczenia z pomocy społecznej	9.600
		2010	Dotacje celowe otrzymane z budżetu państwa na realizację zadań bieżących z zakresu administracji rządowej, oraz innych zadań zleconych gminie (związkom gmin) ustawami	9.600
	85214		Zasiłki i pomoc w naturze, oraz składki na ubezpieczenia społeczne	227.500
		2010	Dotacje celowe otrzymane z budżetu państwa na realizację zadań bieżących z zakresu administracji rządowej, oraz innych zadań zleconych gminie (związkom gmin) ustawami	227.500
	85216		Dodatki mieszkaniowe	27.900
		2010	Dotacje celowe otrzymane z budżetu państwa na realizację zadań bieżących z zakresu administracji rządowej, oraz innych zadań zleconych gminie (związkom gmin) ustawami	27.900
	85219		Zasiłki rodzinne, pielęgnacyjne i wychowawcze	99.400
		2010	Dotacje celowe otrzymane z budżetu państwa na realizację zadań bieżących z zakresu administracji rządowej, oraz innych zadań zleconych gminie (związkom gmin) ustawami	99.400
Wydutki				
852			Opieka społeczna	364.400
	85213		Składki na ubezpieczenie społeczne opłacane za osoby pobierające niektóre świadczenia z pomocy społecznej	9.600
		4130	Składki na ubezpieczenie zdrowotne	9.600
	85214		Zasiłki i pomoc w naturze, oraz składki na ubezpieczenia społeczne	227.500
		3110	Świadczenia społeczne	227.500
	85216		Zasiłki rodzinne, pielęgnacyjne i wychowawcze	27.900
		3110	Świadczenia społeczne	27.900
	85219		Ośrodki pomocy społecznej	99.400
		3020	Nagrody i wydatki osobowe nie zaliczane do wynagrodzeń	400
		3030	Różne wydatki na rzecz osób fizycznych	1.300
		4010	Wynagrodzenia osobowe pracowników	62.200
		4040	Dodatkowe wynagrodzenie roczne	5.000
		4110	Składki na ubezpieczenia społeczne	12.300
		4120	Składki na Fundusz Pracy	1.500
		4210	Zakup materiałów i wyposażenia	2.000
		4270	Zakup usług remontowych	200
		4300	Zakup usług pozostałych	11.500
		4410	Podróże służbowe krajowe	1.500
		4440	Odpisy na zakładowy fundusz świadczeń socjalnych	1.500

Dochody				
900			Gospodarka komunalna i ochrona środowiska	31.203
	90015		Oświetlenie ulic, placów i dróg	31.203
		2010	Dotacje celowe otrzymane z budżetu państwa na realizację zadań bieżących z zakresu administracji rządowej, oraz innych zadań zleconych gminie (związkom gmin) ustawami	31.203
Wydatki				
900			Gospodarka komunalna i ochrona środowiska	31 203
	90015		Oświetlenie ulic, placów i dróg	31.203
		4260	Zakup energii	31.203
Planowane dochody - ogółem				443.314
Planowane wydatki - ogółem				443.314

Załącznik Nr 4
do Uchwały Nr XIX/128/2004
Rady Miejskiej Gminy Skoki
z dnia 26 marca 2004 r.

PLAN PRZYCHODÓW I ROZCHODÓW BUDŻETU MIASTA I GMINY SKOKI NA ROK 2004

§	I. Dochody ogółem	13.271.684	§	II. Wydatki ogółem	12.131.964
	III. Przychody	0		IV. Rozchody	1.139.720
9520	Przychody z zaciągniętych pożyczek i kredytów n rynku krajowych	0	9920	Splaty otrzymanych krajowych pożyczek i kredytów	1.139.720
	Ogółem: I + III	13.271.684		Ogółem: II + IV	13.271.684

Załącznik Nr 5
do Uchwały nr XIX/128/2004
Rady Miejskiej Gminy Skoki
z dnia 26 marca 2004r.

**Limity wydatków na wieloletnie programy inwestycyjne
przewidziane do realizacji w latach 2004 - 2006**

Lp.	Dział rozdz. par.	Treść	Nazwa programu	Cel	Zadanie	Okres realizacji	Inwestor	Plan 2004 - 2006			Wartość inwestycji	Źródła finansowania				
								Plan 2004	Plan 2005	Plan 2006		Budżet gminy	WFOS i GW	SAPARD i inny Fundusz	Inne MENIS FOGR	
1.	010	Rollnictwo i leśnictwo					Jednostka organizacyjna realizująca program	35 000	0	0						
	01010	Infrastruktura wodociągowa i sanitacyjna wsi						35 000	0	0						
	6050	Wydatki inwestycyjne jednostek budżetowych						35 000	0	0						
							Gmina Skoki		35 000							
			"Wodociągowanie gminy"	"Program infrastruktury wodociągowej"	1. "Wodociągowanie wsi Budziszewice"	2004	Urząd Miasta Gminy Skoki	35 000	0	0	35 000	35 000	0	0	0	0
2.	600	Transport i łączność						301 000	1 155 000	1 348 000						

5. - Budowa ulicy (Granicznej i Olecznej"	2005	Gmina Skoki	387 000			387 000	194 000	0	199 000	0
		Urząd Miasta i Gminy Skoki	0	387 000	0	0				
6. - Budowa ulicy Alasjowej"	2005	Gmina Skoki	298 000			298 000	150 000	0	148 000	0
		Urząd Miasta i Gminy Skoki	0	298 000	0	0				
7. - "Modernizacja ul. Jana Pawła II "	2005	Gmina Skoki	295 000			295 000	150 000	0	145 000	0
		Urząd Miasta i Gminy Skoki	0	295 000	0	0				
8. - "Budowa ul. Kosciuszki"	2006	Gmina Skoki	670 000			670 000	337 000	0	333 000	0
		Urząd Miasta i Gminy Skoki	0	0	670 000	0				
9. - "Budowa nowoczesnej drogi do Bereziny"	2006	Gmina Skoki	218 000			218 000	109 000	0	109 000	0
		Urząd Miasta i Gminy Skoki	0	0	218 000	0				

"Poprawa
jakości dróg
gminnych"

"Budowa
dróg"

Załącznik nr 6
do Uchwały nr XIX/128/2004
Rady Miejskiej Gminy Skoki
z dnia 26 marca 2004 r.

PLAN DOTACJI DLA INSTYTUCJI KULTURY

1.

Dział	Rozdział	§	Wyszczególnienie	Plan dotacji na rok 2004 w zł	w tym:	
					Dotacja na wydatki bieżące	Dotacja na wydatki majątkowe
			Biblioteka Publiczna Miasta i Gminy Skoki			
921			Kultura i ochrona dziedzictwa narodowego	239.000	239.000	0
	92116		Biblioteki	239.000	239.000	0
		2550	Dotacja podmiotowa z budżetu otrzymana przez instytucję kultury	239.000	239.000	0

2. Dotacja przekazywana będzie zaliczkowo, w okresach miesięcznych, w wysokości 1/12 kwoty należnej dotacji, okre-

ślonej w niniejszej uchwale, w terminie od 15 do 20 dnia miesiąca za dany miesiąc.

Załącznik nr 7
do Uchwały nr XIX/128/2004
Rady Miejskiej Gminy Skoki
z dnia 26 marca 2004 r.

PLAN DOTACJI DLA PODMIOTU NIE ZALICZONEGO DO SEKTORA FINANSÓW PUBLICZNYCH

1.

Dział	Rozdział	§	Wyszczególnienie	Plan dotacji na rok 2004 w zł
			Klub Sportowy „WEŁNA” Skoki	
926			Kultura fizyczna i sport	70.000
	92604		Instytucje kultury fizycznej i sportu	70.000
		2580	Dotacja podmiotowa z budżetu dla jednostek nie zaliczanych do sektora finansów publicznych	70.000

2. Terminy przekazywania dotacji, oraz sposób jej rozliczenia określi umowa zawarta pomiędzy Burmistrzem Miasta i Gminy, a podmiotem uprawnionym.

Załącznik Nr 8
do Uchwały Nr XIX/128/2004
Rady Miejskiej Gminy Skoki
z dnia 26 marca 2004 r.

PLAN DOCHODÓW Z TYTUŁU WYDAWANIA ZEZWOLEŃ NA SPRZEDAŻ NAPOJÓW ALKOHOLOWYCH
I WYDATKÓW ZWIĄZANYCH Z REALIZACJĄ ZADAŃ WYNIKAJĄCYCH Z GMINNEGO PROGRAMU
PROFILAKTYKI I ROZWIĄZYWANIA PROBLEMÓW ALKOHOLOWYCH NA ROK 2004.

Dział	Rozdział	§	Wyszczególnienie	Plan 2004r.
			Dochody	110.000
756			Dochody od osób prawnych, od osób fizycznych i od innych jednostek nie posiadających osobowości prawnej, oraz wydatki związane z ich poborem	110.000
	75618		Wpływy z innych opłat stanowiących dochody jednostek samorządu terytorialnego na podstawie ustaw	110.000
		0480	Wpływy z opłat za zezwolenia na sprzedaż alkoholu	110.000
			Wydatki	110.000
851			Ochrona zdrowia	110.000
	85154		Przeciwdziałanie alkoholizmowi	110.000
		3030	Różne wydatki na rzecz osób fizycznych	18.000
		3110	Świadczenia społeczne	5.000
		4110	Składki na ubezpieczenia społeczne	1.000
		4120	Składki na Fundusz Pracy	200
		4210	Zakup materiałów i wyposażenia	23.300
		4300	Zakup usług pozostałych	62.000
		4410	Podróże służbowe krajowe	500
			Ogółem dochody:	110.000
			Ogółem wydatki:	110.000

Załącznik Nr 9
do Uchwały nr XIX/128/2004
Rady Miejskiej Gminy Skoki
z dnia 26 marca 2004 r.

Dział 900 - Gospodarka komunalna i ochrona środowiska

Rozdział 90011 - Fundusz Ochrony Środowiska i Gospodarki Wodnej

GMINNY FUNDUSZ OCHRONY ŚRODOWISKA I GOSPODARKI WODNEJ

Poz.	Treść	Plan na 2004r. w zł.
I.	Stan środków na początku roku	20.000
II.	Przychody razem	31.500
	z tego:	
	§0690 - wpływy z różnych opłat	31.000
	w tym:	
	- wpływy z opłat za gospodarcze korzystanie ze środowiska - 30.000	
	- kary za usuwanie drzew i krzewów - 1.000	
	§0920 - pozostałe odsetki	500
	- odsetki od środków na rachunku bankowym	
IV.	Wydatki ogółem:	50.000
	z tego:	
	§4210 - zakup materiałów i wyposażenia	36.000
	- edukacja ekologiczna, oraz propagowanie działań proekologicznych - 6.000	
	- zakup pojemników na odpady - 30.000	
	§4300 - zakup usług pozostałych	4.000
	- edukacja ekologiczna, oraz propagowanie działań proekologicznych - 2.000	
	- przedsięwzięcia związane z ochroną przyrody - 2.000	
	§6110 - Wydatki inwestycyjne funduszy celowych	10.000
	- budowa kanalizacji - Kościuszki Głowackiego -10.000	
V.	Stan środków na końcu roku:	1.500

Załącznik Nr 10
do Uchwały Nr XIX/128/2004
Rady Miejskiej Gminy Skoki
z dnia 26 marca 2004 r.

PLAN PRZYCHODÓW I WYDATKÓW ZAKŁADU BUDŻETOWEGO

Dział	Rozdział	Wyszczególnienie	Stan śr. obrotowych na 01.01.2004	Przychody	Wydatki	Stan śr. obrotowych na 31.12.2004
900	90001	Zakład budżetowy	20.000	863.670	881.670	2.000
		Zakład Wodociągów i Kanalizacji w Skokach	20.000	863.670	881.670	2.000

Załącznik Nr 11
do Uchwały Nr XIX/128/200
Rady Miejskiej Gminy Skoki
z dnia 26 marca 2004 r.

PLAN PRZYCHODÓW I WYDATKÓW ŚRODKÓW SPECJALNYCH

Dział	Rozdział	Wyszczególnienie	Stan śr. obrotowych na 01.01.2004	Przychody	Wydatki	Stan śr. obrotowych na 31.12.2004
Środki specjalne						
600		Transport i łączność	1.165	1.000	0	2.165
	600 16	Drogi publiczne gminne	1.165	1.000	0	2.165
801		Oświata i wychowanie	970	75.228	75.528	670
	80101	Szkoły podstawowe	450	17.008	17.308	150
	80104	Przedszkola	170	21.000	21.000	170
	80110	Gimnazja	350	37.220	37.220	350
854		Edukacyjna opieka wychowawcza	500	76.965	76.965	500
	85401	Świetlice szkolne	500	76.965	76.965	500
Razem			2.635	153.193	152.493	3.335

Załącznik nr 12
do Uchwały nr XIX/128/2004
Rady Miejskiej Gminy Skoki
z dnia 26 marca 2004 r.

PLAN DOCHODÓW ZWIĄZANYCH Z REALIZACJĄ ZADAŃ Z ZAKRESU ADMINISTRACJI
RZĄDOWEJ KTÓRE PODLEGAJĄ PRZEKAZANIU DO BUDŻETU PAŃSTWA NA ROK 2004.

1.

Dział	Rozdział	§	Wyszczególnienie	Plan dotacji na rok 2004 w zł
750			Administracja publiczna	18.000
	75011		Urzędy wojewódzkie	18.000
		2350	Dochody budżetu państwa związane z realizacją zadań zleczanych jednostkom samorządu terytorialnego	18.000

Załącznik nr 13
do uchwały nr XIX/128/2004
Rady Miejskiej Gminy Skoki
z dnia 26 marca 2004 r.

PLAN WYDATKÓW BĘDĄCYCH W DYSPOZYCJI JEDNOSTEK POMOCNICZYCH NA 2004 R.

		Dział	Rozdział	Paragraf			Razem
		921	92109	4210	4260	4300	
1.	Bliżyce			1.085,00	654,00		1.739,00
2.	Brzeźno						0,00
3.	Budziszewice			759,00	300,00		1.059,00
4.	Chociszewo						0,00
5.	Glinno						0,00
6.	Grzybowe			1.000,00	374,00		1.374,00
7.	Jabłkowe						0,00
8.	Jagniewice			600,00	400,00		1.000,00
9.	Kakulin			1.200,00	627,00		1.827,00
10.	Kuszewo			930,00	400,00		1.330,00
11.	Lechlin						0,00
12.	Lechlinek						0,00
13.	Łosiniec						0,00
14.	Niedźwiedziny						0,00
15.	Pawłowo Skockie			1.400,00	867,00		2.267,00
16.	Pomarzanki						0,00
17.	Potrzeźno			300,00			300,00
18.	Raczkowo			1.330,00			1.330,00
19.	Rakojady				400,00	861,00	1.261,00
20.	Rejowiec				400,00		400,00
21.	Roszkowo						0,00
22.	Roszkówko						0,00
23.	Rościno			1.200,00	690,00		1.890,00
24.	Sława Wlkp.						0,00
25.	Sławica						0,00
26.	Stawiany				800,00		800,00
27.	Szczodrochowo						0,00
	Razem	0,00	0,00	9.804,00	5.912,00	861,00	16.577,00
		926	92695	4270	4300		Razem
1.	Bliżyce			0,00			0,00
2.	Brzeźno			1.399,00			1.399,00
3.	Budziszewice			0,00			0,00
4.	Chociszewo			1.336,00			1.336,00
5.	Glinno			1.833,00			1.833,00
6.	Grzybowe			0,00			0,00
7.	Jabłkowo			2.538,00			2.538,00
8.	Jagniewice			418,00			418,00
9.	Kakulin			0,00			0,00
10.	Kuszewo			0,00			0,00
11.	Lechlin			2.393,00			2.393,00
12.	Lechlinek			1.059,00			1.059,00
13.	Łosiniec			2.928,00			2.928,00
14.	Niedźwiedziny			1.506,00			1.506,00
15.	Pawłowo Skockie			0,00			0,00
16.	Pomarzanki			300,00			300,00
17.	Potrzeźno			4.050,00			4.050,00
18.	Raczkowo			0,00			0,00
19.	Rakojady			0,00			0,00
20.	Rejowiec			1.918,00			1.918,00
21.	Roszkowo			1.978,00			1.978,00
22.	Roszkówko			1.022,00			1.022,00
23.	Rościno			0,00			0,00

24.	Sława Wlkp.			1.217,00			1.217,00
25.	Sławica			1.072,00			1.072,00
26.	Stawiany			844,00			844,00
27.	Szczodrochowo			1.003,00			1.003,00
Razem		0,00	0,00	28.814,00	0,00	0,00	28.814,00
Ogółem		0,00	0,00	38.618,00	5912,00	861,00	45.391,00

Załącznik nr 14
do Uchwały nr XIX/128/2004
Rady Miejskiej Gminy Skoki
z dnia 26 marca 2004 r.

PROGNOZA KWOTY DŁUGU PUBLICZNEGO MIASTA I GMINY SKOKI NA LATA 2004 – 2009.

Lp.	Rodzaj zadłużenia cel, oraz kwota w zł	Kredytodawca/ pożyczkodawca	Rok zaciągnięcia kredytu/ pożyczki	Planowane kwoty do spłaty					
				2004	2005	2006	2007	2008	2009
1.	Kredyt na budowę podciśnieniowej i grawitacyjnej kanalizacji sanitarnej dla miasta Skoki 500.000	BOŚ um kred. nr 01/99/W/15/OW-OT/L983/056	1999	27.800	0	0	0	0	0
2.	Kredyt na finansowanie budowy Gimnazjum w Skokach 600.000	PKO BP S.A. um kred nr 310-13-3-H- 2/00	2000	82.400	82.400	82.400	82.400	82.400	
3.	Kredyt długoterminowy na sfinansowanie inwestycji 1.785.000	Bank MILLENIUM S.A. um. kred. Nr 67/2000	2000	400.000	400.000	400.000	0	0	0
4.	Pożyczka na budowę kanalizacji sanitarnej grawitacyjnej we wsi Pawłowo Skockie i rurociągów przesyłowych ścieków sanitarnych z przepompowni 730.000	WFOŚiGW um. poz. nr 104/P/Pi/O/W/01	2001	181.120	352.180	0	0	0	0
5.	Kredyt na budowę hali sportowej w Skokach 2.000.000	PKO BP S.A. um. kred. nr 310-13-3-II 2259/02	2002	285.900	381.200	381.200	381.200	381.200	189.300
6.	Kredyt na zapłatę pozostałych zobowiązań zaciągniętych na budowę hali sportowej 650.000	PKO BP SA. um. kred. nr 310-13-3-II- 3/2003	2003	162.500	162.500	162.500	162.500	0	0

7.	Prognozowana wysokość spłaty kapitału w poszczególnych latach			1.139.720	1.378.280	1.026.100	626.100	463.600	189.300
8.	Prognozowana wysokość odsetek od spłaty w poszczególnych latach			350.454	330.000	300.000	182.000	70.000	30.000
9.	Razem zadłużenie			1.490.174	1.708.280	1.326.100	808.100	533.600	219.300
10.	Prognozowanie dochody w poszczególnych latach			13.271.684	13.300.000	1.3400.000	1.3400.000	1.3500.000	1.3500.000
11.	Prognozowany procentowy stosunek zobowiązań do dochodów			11,23	12,84	9,90	6,03	3,95	1,62

PROGNOZA ZADŁUŻENIA MIASTA I GMINY SKOKI NA LATA 2004-2009

Lp.	Rok	Stan na 01.01	Planowane Przychody z tytułu pożyczek i kredytów	Planowane rozchody z tytułu pożyczek i kredytów	Stan na 31.12	Prognoza dochodów w poszczególnych latach	% zadłużenia
1.	2004	4.823.100	0	1.139.720	3.683.380	13.271.684	27,75
2.	2005	3.683.380	0	1.378.280	2.305.100	13.300.000	17,33
3.	2006	2.305.100	0	1.026.100	1.279.000	13.400.000	9,54
4.	2007	1.279.000	0	626.100	652.900	13.400.000	4,87
5.	2008	652.900	0	463.600	189.300	13.500.000	1,40
6.	2009	189.300	0	189.300	0	13.500.000	0,00

2553

UCHWAŁA Nr XVI/216/2004 RADY MIEJSKIEJ W ŚRODZIE WLKP.

z dnia 7 czerwca 2004 r.

sprawie zasad zwrotu świadczeń pomocy społecznej przyznanych w formie zasiłku celowego i pomocy rzeczowej w ramach zadań własnych gminy

Na podstawie art. 18 ust. 1, art. 39 ust. 1 i art. 40 ustawy z dnia 8 marca 1990 r. o samorządzie gminnym (Dz.U. z 2001 r. Nr 142, poz. 1591 ze zmianami) w związku z art. 41 ust. 2 ustawy z dnia 12 marca 2004 r. o pomocy społecznej (Dz.U. Nr 64 poz. 593 ze zmianami) Rada Miejska w Środzie Wlkp. uchwala, co następuje:

§1. W szczególnie uzasadnionych przypadkach osobie albo rodzinie o dochodach przekraczających kryterium docho-

dowe może być przyznany zasiłek celowy lub pomoc rzeczowa pod warunkiem zwrotu części lub całości kwoty zasiłku lub wydatków na pomoc rzeczową.

§2. Podstawą do każdorazowego rozstrzygnięcia o zwrocie zasiłku w części lub całości oraz terminu i sposobu spłaty jest w szczególności sytuacja osobista, rodzinna i materialna osoby lub rodziny ubiegającej się o pomoc, ustalona w drodze rodzinnego wywiadu środowiskowego.

§3. 1. Ustala się zasady zwrotu wydatków na świadczenia, o których mowa w §1 niniejszej uchwały według poniższego zestawienia.

Dochód na osobę w rodzinie określony % w stosunku do dochodu określonego w art. 8 ust. 1 ustawy o pomocy społecznej	Wysokość zwrotu ustalona procentowo w stosunku do wartości świadczenia
powyżej 100% - 115%	30%
powyżej 115% - 130%	50%
powyżej 130% - 150%	70%
powyżej 150%	100%

2. Zwrot zasiłku w części lub całości świadczeniobiorca uiszcza w kasie Ośrodka Pomocy Społecznej w sposób ustalony decyzją.

§4. Wykonanie uchwały powierza się Burmistrzowi Miasta Środa Wlkp.

§5. Uchwała wchodzi w życie z dniem podjęcia.

§6. Traci moc Uchwała Nr XXIII/227/96 Rady Miejskiej w Środzie Wlkp. z dnia 29 października 1996 r. w sprawie

zasad zwrotu świadczeń pomocy społecznej przyznanych w formie zasiłku celowego, pomocy rzeczowej, świadczeń leczniczo - zdrowotnych udzielanych w ramach zadań własnych gminy.

Przewodniczący
Rady Miejskiej
(-) Jacek Lisiewicz

2554

UCHWAŁA Nr XVI/217/2004 RADY MIEJSKIEJ W ŚRODZIE WLKP.

z dnia 7 czerwca 2004 r.

w sprawie: zasad zwrotu świadczeń pomocy społecznej przyznanych w formie zasiłku okresowego w ramach zadań własnych gminy

Na podstawie art. 18 ust. 1, art. 39 ust. 1 i art. 40 ustawy z dnia 8 marca 1990 r. o samorządzie gminnym (Dz.U. z 2001 r. Nr 142, poz. 1591 ze zmianami) w związku z art. 41 ust. 2 i art. 147 ust. 1 pkt 1 i 2 ustawy z dnia 12 marca 2004 r. o pomocy społecznej (Dz.U. Nr 64 poz. 593 ze zmianami) Rada Miejska w Środzie Wlkp. uchwała, co następuje:

§1. W szczególnie uzasadnionych przypadkach osobie albo rodzinie o dochodach przekraczających kryterium docho-

dowe może być przyznany zasiłek okresowy pod warunkiem zwrotu części lub całości kwoty zasiłku.

§2. Podstawą do każdorazowego rozstrzygnięcia o zwrocie zasiłku w części lub całości oraz terminu i sposobu spłaty jest w szczególności sytuacja osobista, rodzinna i materialna osoby lub rodziny ubiegającej się o pomoc, ustalona w drodze rodzinnego wywiadu środowiskowego.

§3. 1. Ustala się zasadę zwrotu wydatków na świadczenie, o których mowa w §1 niniejszej uchwały według poniższego zestawienia.

Dochód w rodzinie określony % w stosunku do dochodu określonego w art. 8 ust. 1 ustawy o pomocy społecznej	Wysokość zwrotu ustalona procentowo w stosunku do wartości świadczenia
powyżej 100% - 130%	50%
powyżej 130% - 150%	70%
powyżej 150%	100%

2. Zwrot zasilku w części lub całości świadczeniobiorca uiszcza w kasie Ośrodka Pomocy Społecznej w sposób ustalony decyzją.

§4. Wykonanie uchwały powierza się Burmistrzowi Miasta Środa Wlkp.

§5. Uchwała wchodzi w życie z dniem podjęcia.

Przewodniczący
Rady Miejskiej
(-) *Jacek Lisiewicz*

2555

UCHWAŁA Nr XVI/218/2004 RADY MIEJSKIEJ W ŚRODZIE WLKP.

z dnia 7 czerwca 2004 r.

w sprawie szczegółowych warunków przyznawania i odpłatności za usługi opiekuńcze, specjalistyczne usługi opiekuńcze oraz szczegółowe warunki częściowego lub całkowitego zwolnienia od opłat, jak również tryb ich pobierania

Na podstawie art. 18 ust. 1, art. 39 ust. 1 i art. 40 ustawy z dnia 8 marca 1990 r. o samorządzie gminnym (Dz.U. z 2001 r. Nr 142, poz. 1591 ze zmianami) w związku z art. 50 ust. 1-6 ustawy z dnia 12 marca 2004 r. o pomocy społecznej (Dz.U. Nr 64 poz. 593 ze zmianami) Rada Miejska w Środzie Wlkp. uchwała, co następuje:

§1. Pomoc w formie usług przysługuje:

- osobie samotnej, która z powodu wieku, choroby lub innych przyczyn wymaga pomocy innych osób, a jest jej pozbawiona,
- mogą być przyznane również osobie, która wymaga pomocy innych osób, a rodzina, a także wspólnie nie zamieszkujący małżonek, wstępni, zstępni nie mogą takiej pomocy zapewnić.

§2. Usługi opiekuńcze świadczone przez Ośrodek Pomocy Społecznej obejmują:

1. pomoc w zaspokajaniu codziennych potrzeb życiowych,
2. opiekę higieniczną,
3. zaleconą przez lekarza pielęgnacją,
4. w miarę możliwości zapewnienie kontaktów z otoczeniem.

§3. Specjalistyczne usługi opiekuńcze są to usługi dostosowane do szczególnych potrzeb wynikających z rodzaju schorzenia lub niepełnosprawności, świadczone przez osoby ze specjalistycznym przygotowaniem zawodowym.

§4. Ośrodek Pomocy Społecznej, przyznając usługi opiekuńcze, ustala ich zakres, okres i miejsce świadczenia oraz wysokość ponoszonych przez świadczenie biorcę opłat.

§5. Osoby korzystające z usług w miejscu zamieszkania ponoszą opłaty w zależności od posiadanego dochodu według poniższej tabeli.

Dochód netto na osobę w rodzinie określony % w stosunku do dochodu określonego w art. 8 ust. 1 ustawy o pomocy społecznej	Wysokość opłat w kosztach usługi dla:	
	Osób samotnie Gospodarujących	Osób w rodzinie
1. powyżej 100 - 105%	5%	10%
2. powyżej 105 - 110%	10%	15%
3. powyżej 110 - 120%	15%	20%
4. powyżej 120 - 130%	20%	25%
5. powyżej 130 - 140%	25%	30%
6. powyżej 140 - 150%	30%	35%
7. powyżej 150 - 160%	35%	40%
8. powyżej 160 - 170%	40%	50%
9. powyżej 170 - 180%	50%	60%
10. powyżej 180 - 190%	60%	70%
11. powyżej 190 - 200%	70%	80%
12. powyżej 200 - 210%	80%	90%
13. powyżej 210 - 220%	90%	100%
14. powyżej 220%	100%	100%

§6. W szczególnie uzasadnionych przypadkach osoba korzystająca z pomocy w formie usług opiekuńczych może zostać okresowo zwolniona częściowo lub całkowicie z ponoszenia opłat.

§7. Opłata za usługi wnoszona jest w rozliczeniach miesięcznych przez osoby korzystające z usług do kasy Ośrodka Pomocy Społecznej lub wpłacana jest na konto w BZ WBK S. A. Oddział w Środzie Wlkp. Nr 5210901418000000041014843 do dnia 20 - go każdego miesiąca.

§8. Wykonanie uchwały powierza się Burmistrzowi Miasta Środa Wlkp.

§9. Uchwała wchodzi w życie z dniem podjęcia.

§10. Traci moc Uchwała Nr XXIII/228/96 Rady Miejskiej w Środzie Wlkp. z dnia 29 października 1996 r. w sprawie szczegółowych zasad przyznawania i odpłatności za usługi opiekuńcze i specjalistyczne usługi opiekuńcze oraz zasad częściowego lub całkowitego zwolnienia od opłat, jak również trybu ich pobierania.

Przewodniczący
Rady Miejskiej
(-) Jacek Lisiewicz

2556

UCHWAŁA Nr XV/76/04 RADY GMINY GRODZIEC

z dnia 17 czerwca 2004 r.

w sprawie określenia zasad i trybu przeprowadzania konsultacji z mieszkańcami Gminy Grodziec

Na podstawie art. 5a ustawy z dnia 8 marca 1990 r. o samorządzie gminnym (Dz.U. z 2001 r., nr 142, poz. 1591 ze zm.) Rada Gminy uchwala co następuje:

§1. Przyjąć zasady i tryb przeprowadzania konsultacji z mieszkańcami Gminy Grodziec w brzmieniu określonym w załączniku do uchwały.

§2. Wykonanie uchwały powierza się Wójtowi Gminy.

§3. Uchwała podlega publikacji w Dzienniku Urzędowym Województwa Wielkopolskiego.

§4. Uchwała wchodzi w życie po upływie 14 dni od dnia ogłoszenia w Dzienniku Urzędowym Województwa Wielkopolskiego.

Przewodniczący
Rady Gminy
(-) Piotr Klimkiewicz

Załącznik Nr 1
do uchwały Nr XV/76/04
Rady Gminy Grodziec
z dnia 17 czerwca 2004 r.

ZASADY I TRYB PRZEPROWADZANIA KONSULTACJI Z MIESZKAŃCAMI GMINY GRODZIEC

1. Konsultacje przeprowadza się w przypadkach przewidzianych ustawą oraz w innych sprawach ważnych dla Gminy.
2. Inicjatywę w sprawie konsultacji posiada każdy radny, kluby radnych, stałe komisje Rady Gminy, Przewodniczący Rady oraz Wójt.
3. Z wnioskami o przeprowadzenie konsultacji mogą występować także jednostki pomocnicze Gminy Grodziec.
4. Inicjatywa radnego powinna być poparta co najmniej przez 3 innych radnych.

5. Wniosek jednostki pomocniczej Gminy powinien być skierowany do Przewodniczącego Rady lub Wójta i zawierać stosowne uzasadnienie.
6. Konsultacje, w zależności od przedmiotu, mogą mieć zasięg ogólnogminny lub środowiskowy.
7. O przeprowadzeniu konsultacji decyduje Rada Gminy w drodze uchwały, która określa:
 - a) przedmiot i zasięg konsultacji,
 - b) uprawnionych do uczestnictwa w konsultacjach,
 - c) datę rozpoczęcia i zakończenia konsultacji, przy czym czas konsultacji nie może być krótszy niż 30 dni,
 - d) sposób i tryb przeprowadzenia konsultacji,
 - e) sposób przedstawienia i wykorzystania wyników konsultacji.
8. Wójt zawiadamia o dniu, miejscu i sposobie przeprowadzenia konsultacji na 7 dni przed terminem jej rozpoczęcia poprzez rozpowszechnienie zawiadomienia w miejscach publicznych na terenie Gminy Grodziec oraz w lokalnej prasie.
9. Konsultacje polegają na wyrażeniu swojej opinii przez oddanie głosu popierającego, przeciwnego lub wstrzymującego się, w formie odpowiedzi na ankietę, lub w innej formie pisemnej.
10. Konsultacje przeprowadza Zespół ds. konsultacji, powołany przez Radę Gminy. W jego skład wchodzi: przedstawiciel Wójta, po dwóch radnych z Komisji Rozwoju Gospodarczego, Samorządu, Budżetu i Porządku Publicznego oraz komisji wskazanej przez Przewodniczącego Rady, której merytorycznie dotyczy temat.
11. Zespół przekazuje wynik konsultacji niezwłocznie po ich zakończeniu Radzie Gminy na najbliższej sesji.

2557

UCHWAŁA NR XLVII/514/IV/2004 RADY MIASTA POZNANIA

z dnia 22 czerwca 2004 r.

w sprawie zmiany uchwały o przekształceniu Poznańskiego Przedsiębiorstwa Geodezyjno-Kartograficznego GEOPOZ w Zarząd Geodezji i Katastru Miejskiego GEOPOZ

Na podstawie art. 18 ust. 2 pkt 9 lit. h i art. 39 ust. 4 ustawy z dnia 8 marca 1990 r. o samorządzie gminnym (Dz.U. z 2001 r. Nr 142, poz. 1591, z 2002 r. Nr 23, poz. 220, Nr 62, poz. 558, Nr 113, poz. 984, Nr 153, poz. 1271 i Nr 214, poz. 1806, z 2003 r. Nr 80, poz. 717, Nr 162, poz. 1568) uchwala się, co następuje:

§1. W uchwale Nr XXXII/177/91 Rady Miejskiej Poznania z dnia 25 czerwca 1991 r. w sprawie przekształcenia Poznańskiego Przedsiębiorstwa Geodezyjno-Kartograficznego GEOPOZ w Zarząd Geodezji i Katastru Miejskiego GEOPOZ, zmienionej uchwałą Nr VI/46/III/99 Rady Miasta Poznania z dnia 12 stycznia 1999 r. w sprawie zmiany uchwały Nr XXXII/177/91 Rady Miejskiej Poznania z dnia 25 czerwca 1991 r. w sprawie przekształcenia Poznańskiego Przedsiębiorstwa Geodezyjno-Kartograficznego GEOPOZ w Zarząd Geodezji i Katastru Miejskiego GEOPOZ, wprowadza się następujące zmiany:

1. §4 otrzymuje brzmienie:

„§4 Do zadań Zarządu należy:

- 1) organizacja i prowadzenie katastru miejskiego,
- 2) realizowanie zadań służby geodezyjnej i kartograficznej miasta,

- 3) prowadzenie gospodarki nieruchomościami miejskimi,
- 4) dokonywanie podziałów i rozgraniczania nieruchomości,
- 5) gospodarowanie nieruchomościami Skarbu Państwa na obszarze miasta Poznania,
- 6) wywłaszczanie i zwrot wywłaszczonych nieruchomości,
- 7) wyłączenie gruntów z produkcji rolniczej lub leśnej,
- 8) ustalanie opłat adiacenckich.”

2. §6 otrzymuje brzmienie:

„§6. Zarząd prowadzi będzie gospodarkę finansową w oparciu o przepisy ustawy z dnia 26 listopada 1998 r. o finansach publicznych (Dz.U. z 2003 r. Nr 15, poz., 148 ze zm.).”

3. w §8 ust. 1 otrzymuje brzmienie:

„1. Zarządem kieruje Dyrektor.”;

4. §9 otrzymuje brzmienie:

„§9. Upoważnia się Dyrektora Zarządu do załatwiania indywidualnych spraw z zakresu administracji publicznej wynikających z zadań, o których mowa w §4 pkt 3, 418

5. w §10 ust. 1 otrzymuje brzmienie:

„1.Zarząd działa w oparciu o statut nadany przez Prezydenta Miasta Poznania.”

§2. Wykonanie uchwały powierza się Prezydentowi Miasta Poznania.

§3. Uchwała wchodzi w życie po upływie 14 dni od dnia ogłoszenia w Dzienniku Urzędowym Województwa Wielkopolskiego.

Przewodniczący
Rady Miasta Poznania
(-) *Przemysław Alexandrowicz*

2558

UCHWAŁA Nr XV/92/04 RADY MIEJSKIEJ W ZŁOTOWIE

z dnia 24 czerwca 2004 roku

w sprawie utworzenia parku miejskiego w Złotowie i nadania mu nazwy

Na podstawie art. 81 ustawy z dnia 16 kwietnia 2004 r. o ochronie przyrody (Dz.U. Nr 92 poz. 880) oraz art. 18 ust. 2 pkt 13 ustawy z dnia 8 marca 1990 r. o samorządzie gminnym (tekst jednolity Dz.U. z 2001 r. Nr 142 poz. 1591 ze zmianami: z 2002 r.: Dz.U. Nr 23 poz. 220, Nr 62 poz. 558, Nr 113 poz. 984, Nr 153 poz. 1271 i Nr 214 poz. 1806, z 2003 r.: Dz.U. Nr 80 poz. 717 i Nr 162 poz. 1568, z 2004 r.: Dz.U. Nr 102 poz. 1055) Rada Miejska w Złotowie uchwała, co następuje:

§1. Uznaje się za park miejski obszar rozciągający się między ulicami: Słoneczną a Antoniego Dorsza i Alejami Rodła, obejmujący działki o numerach 967, 969/3, 9/42 stanowiące własność Gminy Miasto Złotów, o łącznej powierzchni 1,75 ha.

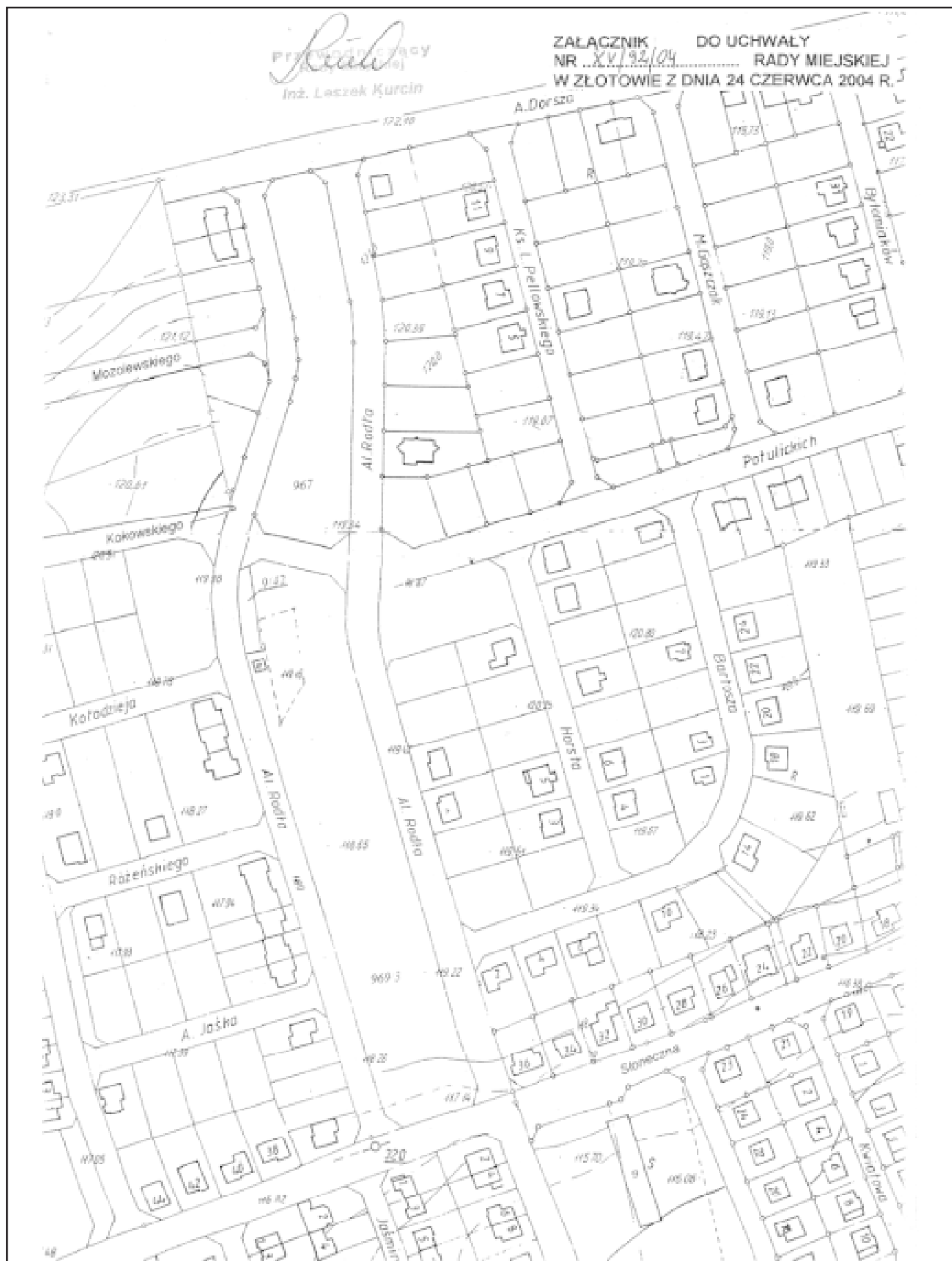
§2. Lokalizacja parku przedstawiona jest na załączonej mapie stanowiącej załącznik do uchwały.

§3. Parkowi miejskiemu, o którym mowa w §1, nadaje się nazwę: Park Europejski.

§4. Wykonanie uchwały powierza się Burmistrzowi Miasta Złotowa.

§5. Uchwała wchodzi w życie po upływie 14 dni od daty ogłoszenia jej w Dzienniku Urzędowym Województwa Wielkopolskiego.

Przewodniczący
Rady Miejskiej
(-) *inż. Leszek Kurcin*



2559

UCHWAŁA Nr XIX/149/2004 RADY GMINY W DRAWSKU

z dnia 29 czerwca 2004 r.

w sprawie zmiany Uchwały Nr XIII/96/2003 Rady Gminy w Drawsku z dnia 26.11.2003 r.

Na podstawie art. 7, ust. 8 ustawy z dnia 18 kwietnia 1985 r. o rybactwie śródlądowym (Dz.U. Nr 66, poz. 750 z 1999 r.; z 2000 r.: Nr, 120. poz. 1268 z 2001 r.: Nr 81, poz. 875, Nr 110, poz. 1189, Nr 115. poz. 1229; z 2004 r.: Nr 92, poz. 880) oraz art. 18, ust. 2, pkt 15 ustawy z dnia 8 marca 1990 r. o samorządzie gminnym (Dz.U. Nr 142, poz. 1591 z 2001 r., z 2002 r.: Nr 23, poz. 220, Nr 62, poz. 558, Nr 113, poz. 984, Nr 153, poz. 1271, Nr 214, poz. 1806; z 2003 r.: Nr 80, poz. 717, Nr 162, poz. 1568, z 2004 r.: Nr 102, poz. 1055) Rada Gminy w Drawsku uchwała co następuje:

§1. §1. Uchwały Nr XIII/96/2003 Rady Gminy w Drawsku z dnia 26.11.2003 r. otrzymuje brzmienie:

„1. a) Uchwała się następujące stawki opłaty za wędkowanie na jeziorze Piast w Kwiejcach:

- 6 zł za 1 dzień wędkowania,
- 35 zł za 2 tygodnie wędkowania,
- 60 zł za 1 miesiąc wędkowania,
- 100 zł za okres 1 roku.

b) Uchwała się następujące stawki opłaty za wędkowanie na jeziorze Warasz w Kwiejcach Nowych:

- 5 zł za 1 dzień wędkowania,
- 30 zł za 2 tygodnie wędkowania,
- 50 zł za 1 miesiąc wędkowania,
- 100 zł za okres 1 roku.

2. Młodzieży do lat 16 przysługuje 50% zniżki.”

§2. Wykonanie uchwały powierza się Wójtowi Gminy Drawsko.

§3. 1. Uchwała podlega ogłoszeniu w Dzienniku Urzędowym Województwa Wielkopolskiego.

2. Uchwała wchodzi w życie po upływie 14 dnia od dnia jej ogłoszenia w Dzienniku Urzędowym Województwa Wielkopolskiego i ma zastosowanie do poboru opłaty od roku 2004.

Przewodniczący
Rady Miejskiej
(-) inż. Roman Rybarczyk

2560

UCHWAŁA Nr XX/210/2004 RADY MIEJSKIEJ LESZNA

z dnia 29 czerwca 2004 r.

w sprawie zmiany Uchwały Nr XVII/203/99 Rady Miejskiej Leszna z dnia 30 grudnia 1999 r. w sprawie zasad gospodarowania nieruchomościami stanowiącymi własność miasta Leszna

Na podstawie art. 18 ust. 2 pkt 9 lit a ustawy z dnia 8 marca 1990 r. o samorządzie gminnym (jt. Dz.U. z 2001 r. Nr 142 poz. 1581 ze zmianami) Rada Miejska Leszna w uchwale nr XVII/203/99 Rady Miejskiej Leszna z dnia 30 grudnia 1999 r. w sprawie zasad gospodarowania nieruchomościami stanowiącymi własność miasta Leszna (Dz. Urz. Woj. Wlkp. nr 35 poz. 411 z 2000 r. ze zmianami) wprowadza następującą zmianę:

§1. W §1 pkt 9 litera a w wierszu drugim po wyrazach „od których” skreśla się wyrazy „w latach 1992-1997”.

§2. Wykonanie Uchwały powierza się Prezydentowi Miasta Leszna.

§3. Uchwała podlega ogłoszeniu w Dzienniku Urzędowym Województwa Wielkopolskiego i wchodzi w życie po upływie 14 dni od jej ogłoszenia.

Przewodniczący
Rady Miejskiej Leszna
(-) Wojciech Rajewski

2561

UCHWAŁA Nr XVII/243/2004 RADY MIEJSKIEJ W ŚRODZIE WLKP.

z dnia 29 czerwca 2004 r.

w sprawie nadania nazwy nowej ulicy w mieście Środa Wlkp.

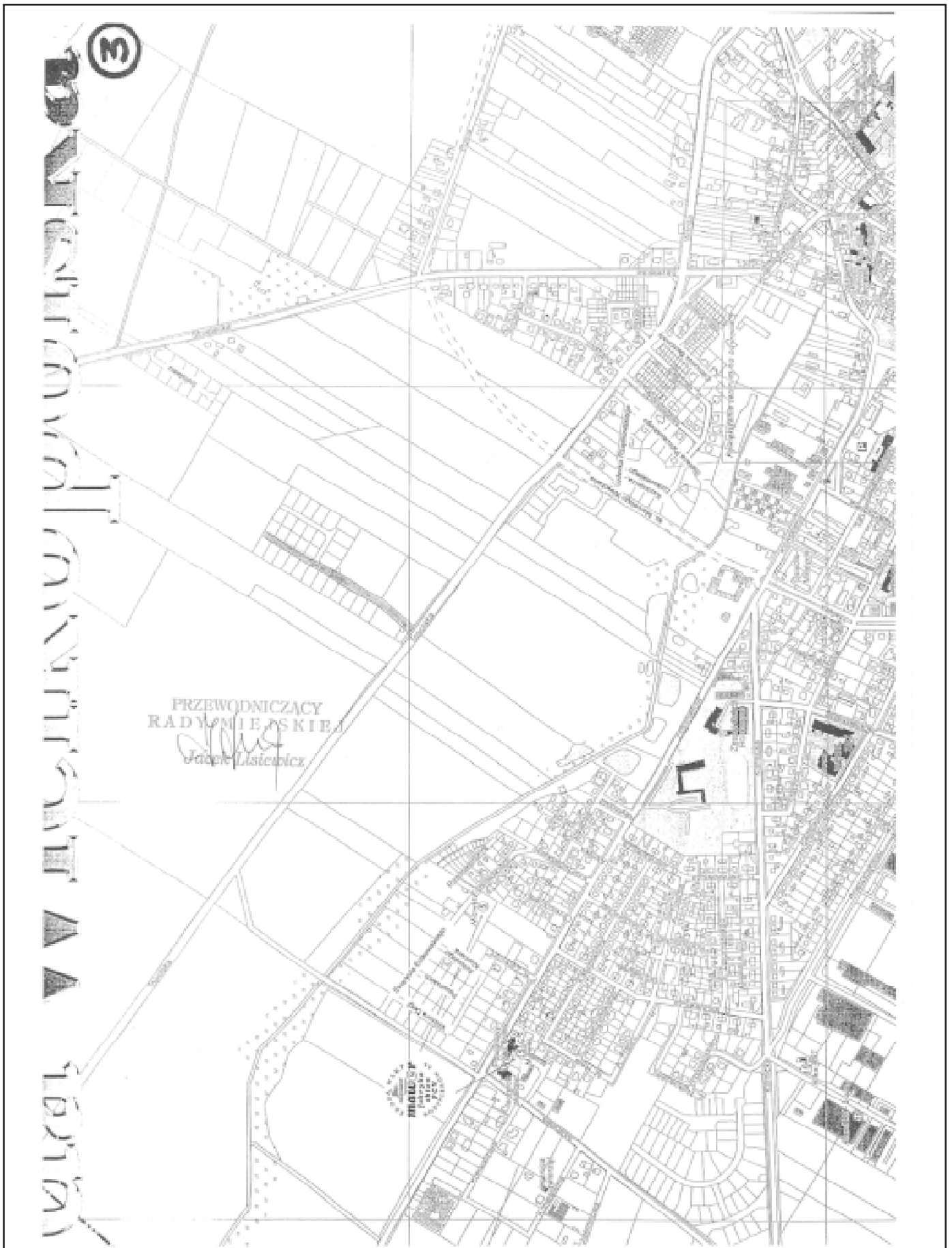
Na podstawie art. 18 ust. 2 pkt 13 ustawy z dnia 8 marca 1990 r. o samorządzie gminnym (Dz.U. z 2001 r. Nr 142, poz. 1591 ze zmianami) Rada Miejska w Środzie Wlkp. uchwala, co następuje:

§1. Postanawia się nadać drodze biegnącej prostopadle do ulicy Topolskiej z wjazdem z tej ulicy, oznaczonej jako działka nr ewid.: 20/16 nazwę – ulica Bławatkowa.

§2. Wykonanie uchwały powierza się Burmistrzowi Miasta Środa Wlkp.

§3. Uchwała wchodzi w życie po upływie 14 dni od daty publikacji w Dzienniku Urzędowym Województwa Wielkopolskiego.

Przewodniczący
Rady Miejskiej
(-) *Jacek Lisiewicz*



2562

UCHWAŁA Nr XVII/244/2004 RADY MIEJSKIEJ W ŚRODZIE WLKP.

z dnia 29 czerwca 2004 r.

w sprawie nadania nazwy nowej ulicy w mieście Środa Wlkp.

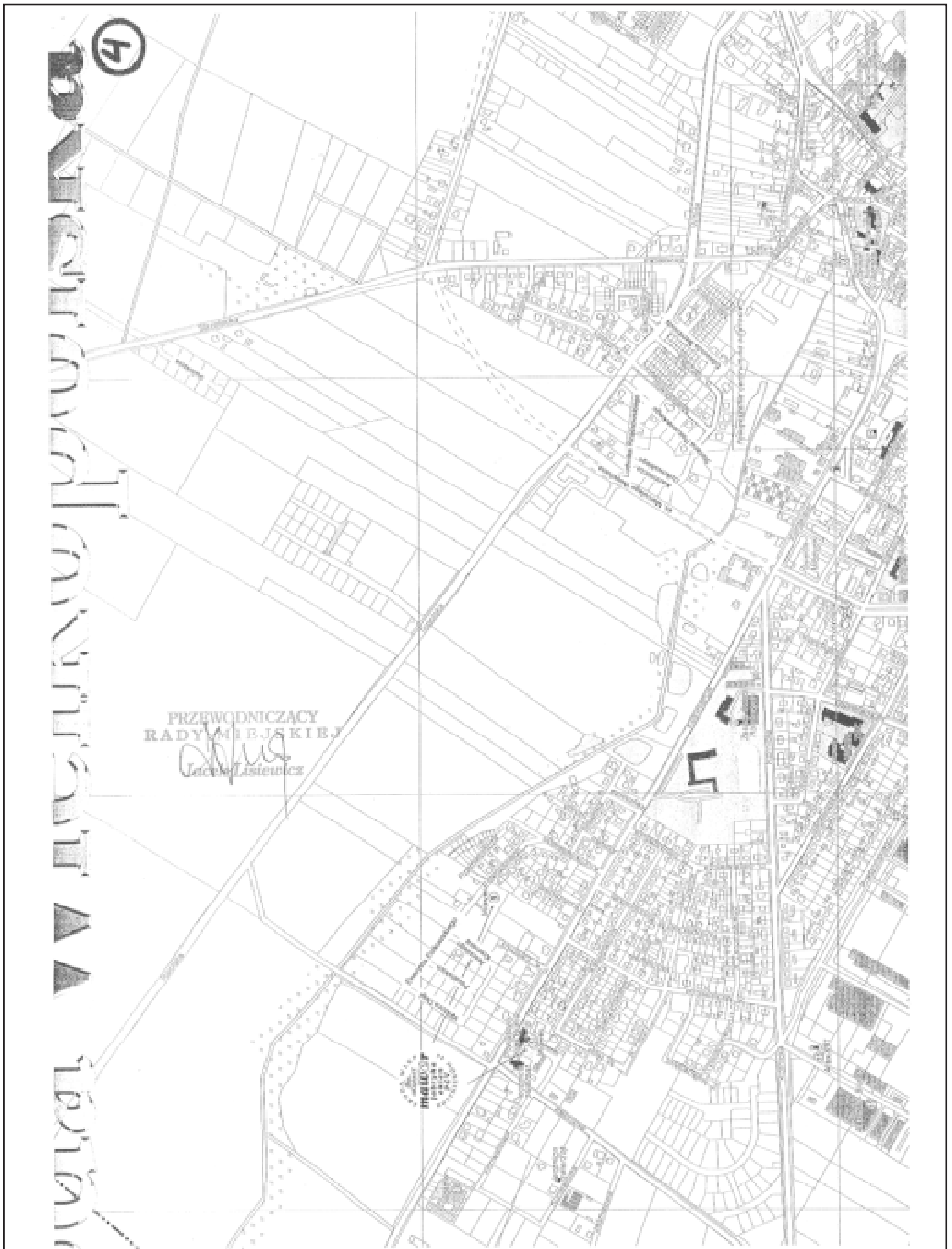
Na podstawie art. 18 ust. 2 pkt 13 ustawy z dnia 8 marca 1990 r. o samorządzie gminnym (Dz.U. z 2001 r. Nr 142, poz. 1591 ze zmianami) Rada Miejska w Środzie Wlkp. uchwala, co następuje:

§1. Postanawia się nadać drodze położonej w rejonie ulicy Topolskiej, wzdłuż nieruchomości oznaczonych jako działki nr ewid. 20/36, 20/35, 20/34, 20/33, 20/25, 20/26, 20/32 z wjazdem z ulicy oznaczonej nr ewid.: 20/16, oznaczonej jako działka nr ewid.: 20/27 nazwę – ulica Rumiankowa.

§2. Wykonanie uchwały powierza się Burmistrzowi Miasta Środa Wlkp.

§3. Uchwała wchodzi w życie po upływie 14 dni od daty publikacji w Dzienniku Urzędowym Województwa Wielkopolskiego.

Przewodniczący
Rady Miejskiej
(-) *Jacek Lisiewicz*



2563

UCHWAŁA Nr XVII/245/2004 RADY MIEJSKIEJ W ŚRODZIE WLKP.

z dnia 29 czerwca 2004 r.

w sprawie nadania nazwy nowej ulicy w mieście Środa Wlkp.

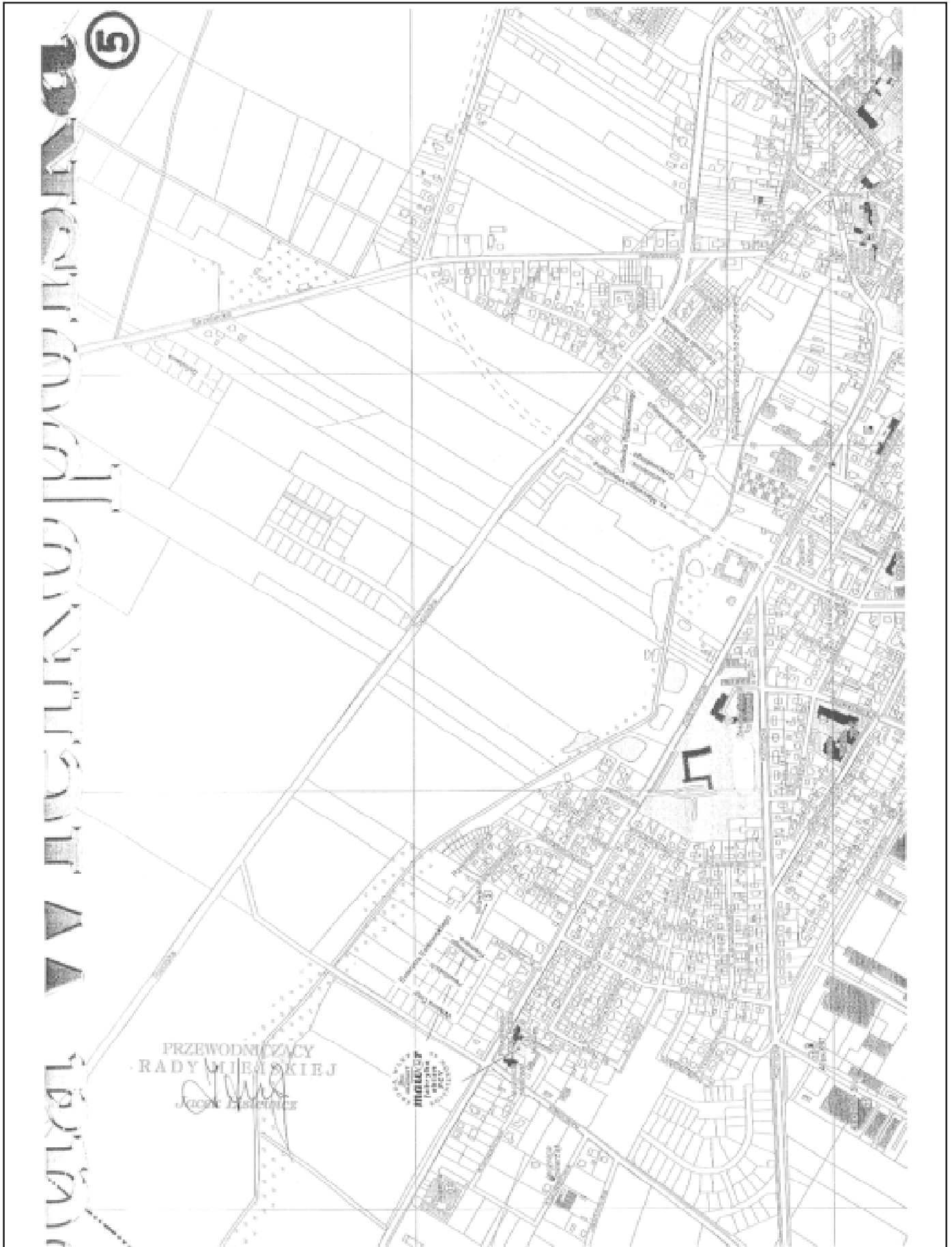
Na podstawie art. 18 ust. 2 pkt 13 ustawy z dnia 8 marca 1990 r. o samorządzie gminnym (Dz.U. z 2001 r. Nr 142, poz. 1591 ze zmianami) Rada Miejska w Środzie Wlkp. uchwala, co następuje:

§1. Postanawia się nadać drodze położonej w rejonie ulicy Topolskiej, wzdłuż nieruchomości oznaczonych jako działki nr ewid. 20/18, 20/19, 20/22, 20/23, 20/26, 20/28, 20/29, 20/30, 20/31, 20/32, oznaczonej jako działka nr ewid.: 20/27 nazwę – ulica Stokrotkowa.

§2. Wykonanie uchwały powierza się Burmistrzowi Miasta Środa Wlkp.

§3. Uchwała wchodzi w życie po upływie 14 dni od daty publikacji w Dzienniku Urzędowym Województwa Wielkopolskiego.

Przewodniczący
Rady Miejskiej
(-) *Jacek Lisiewicz*



2564

UCHWAŁA Nr XVII/246/2004 RADY MIEJSKIEJ W ŚRODZIE WLKP.

z dnia 29 czerwca 2004 r.

zmieniająca: uchwałę Nr XVI/216/2004 w sprawie zasad zwrotu świadczeń pomocy społecznej przyznanych w formie zasiłku celowego i pomocy rzeczowej w ramach zadań własnych gminy; uchwałę Nr XVI/217/2004 w sprawie zasad zwrotu świadczeń pomocy społecznej przyznanych w formie zasiłku okresowego w ramach zadań własnych gminy; uchwałę Nr XVI/218/2004 w sprawie szczegółowych warunków przyznawania i odpłatności za usługi opiekuńcze, specjalistyczne usługi opiekuńcze oraz szczegółowe warunki częściowego lub całkowitego zwolnienia od opłat, jak również tryb ich pobierania

Na podstawie art. 18 ust. 1, art. 39 ust. 1 i art. 40 ustawy z dnia 8 marca 1990 r. o samorządzie gminnym (Dz.U. z 2001 r. Nr 142, poz. 1591 ze zmianami) w związku z art. 41 ust. 2, art. 50 ust. 1 – 6 i art. 147 ust. 1 pkt 1 i 2 ustawy z dnia 12 marca 2004 r. o pomocy społecznej (Dz.U. Nr 64, poz. 593 ze zmianami) Rada Miejska w Środzie Wlkp. uchwa1a, co następuje:

§1. W uchwale Nr XVI/216/2004 Rady Miejskiej w Środzie Wlkp. z dnia 7 czerwca 2004 r. w sprawie zasad zwrotu świadczeń pomocy społecznej przyznanych w formie zasiłku celowego i pomocy rzeczowej w ramach zadań własnych gminy §5 otrzymuje brzmienie:

„§5. Uchwała wchodzi w życie po upływie 14 dni od dnia ogłoszenia w Dzienniku Urzędowym Województwa Wielkopolskiego”.

§2. W uchwale Nr XVI/217/2004 Rady Miejskiej w Środzie Wlkp. z dnia 7 czerwca 2004 r. w sprawie zasad zwrotu świadczeń pomocy społecznej przyznanych w formie zasiłku okresowego w ramach zadań własnych gminy §5 otrzymuje brzmienie:

„§5. Uchwała wchodzi w życie po upływie 14 dni od dnia ogłoszenia w Dzienniku Urzędowym Województwa Wielkopolskiego”.

§3. W uchwale Nr XVI/218/2004 Rady Miejskiej w Środzie Wlkp. z dnia 7 czerwca 2004 r. w sprawie szczegółowych warunków przyznawania i odpłatności za usługi opiekuńcze, specjalistyczne usługi opiekuńcze oraz szczegółowe warunki częściowego lub całkowitego zwolnienia od opłat, jak również tryb ich pobierania §9 otrzymuje brzmienie:

„§9. Uchwała wchodzi w życie po upływie 14 dni od dnia ogłoszenia w Dzienniku Urzędowym Województwa Wielkopolskiego”.

§4. Wykonanie uchwały powierza się Burmistrzowi Miasta Środa Wlkp.

§5. Uchwała wchodzi w życie po upływie 14 dni od dnia ogłoszenia w Dzienniku Urzędowym Województwa Wielkopolskiego.

Przewodniczący
Rady Miejskiej
(-) *Jacek Lisiewicz*

2565

UCHWAŁA Nr 19/2004 RADY MIEJSKIEJ W WĄGROWCU

z dnia 29 czerwca 2004 r.

w sprawie nadania Statutu Miejskiemu Ośrodkowi Pomocy Społecznej w Wągrowcu

Na podstawie art. 40 ust. 2 pkt 2 ustawy z dnia 8 marca 1990 r. o samorządzie gminnym (Dz.U. z 2001 r. Nr 142 poz. 1591, z 2002 r. Dz.U. Nr 23 poz. 220, Dz.U. Nr 62 poz. 558, Dz.U. Nr 113 poz. 984, Dz.U. Nr 153 poz. 1271, Dz.U. Nr 214 poz. 1806, z 2003 r. Dz.U. Nr 80 poz. 717, Dz.U. Nr 162 poz. 1568) oraz art. 110 ust. 1 ustawy z dnia 12 marca 2004 r. o pomocy społecznej (Dz.U. Nr 64 poz. 593 z 2004 r.) Rada Miejska w Wągrowcu uchwala, co następuje:

§1. Nadaje się statut Miejskiemu Ośrodkowi Pomocy Społecznej w Wągrowcu w treści załącznika do niniejszej uchwały.

§2. Uchwała wchodzi w życie po upływie 14 dni od jej ogłoszenia w Dzienniku Urzędowym Województwa Wielkopolskiego.

§3. Z dniem wejścia w życie niniejszej uchwały traci moc uchwała nr 35/99 Rady Miejskiej w Wągrowcu z dnia 29 czerwca 1999 r. w sprawie nadania Statutu Miejskiego Ośrodka Pomocy Społecznej w Wągrowcu.

Przewodniczący
Rady Miejskiej
(-) *Zbigniew Byczyński*

Załącznik
do Uchwały Nr 19/2004
Rady Miejskiej w Wągrowcu
z dnia 29 czerwca 2004 r.

STATUT MIEJSKIEGO OŚRODKA POMOCY SPOŁECZNEJ W WĄGROWCU.

ROZDZIAŁ I

Postanowienia ogólne

§1. Miejski Ośrodek Pomocy Społecznej w Wągrowcu zwany dalej Ośrodkiem działa na podstawie niniejszego statutu oraz:

- 1) Ustawy z dnia 8 marca 1990 r. o samorządzie gminnym (Dz.U. z 2001 r. Nr 142, poz. 1591 ze zmianami),
- 2) Ustawy z dnia 12 marca 2004 r. o pomocy społecznej (Dz.U. Nr 64, poz. 593),
- 3) Ustawy z dnia 26 listopada 1998 r. o finansach publicznych (Dz.U. z 2003 r. Nr 15, poz. 148 ze zmianami),
- 4) Zarządzenia Nr 1/90 Naczelnika Miasta Wągrowca z dnia 2 kwietnia 1990 r. w sprawie utworzenia Miejskiego Ośrodka Pomocy Społecznej w Wągrowcu.

§2. Siedziba Ośrodka znajduje się w Wągrowcu a jego obszarem działania jest miasto Wągrowiec.

ROZDZIAŁ II

Cele i zakres działania

§3. Celem działania Ośrodka jest umożliwianie osobom i rodzinom przezwyciężenia trudnych sytuacji życiowych, których nie są one w stanie pokonać wykorzystując własne środki, możliwości i uprawnienia.

§4. Szczegółowy zakres działania, z podziałem na zadania własne i zlecone określa ustawa o pomocy społecznej.

§5. Ośrodek organizuje i realizuje pomoc społeczną współpracując w tym zakresie, na zasadzie partnerstwa, z organizacjami społecznymi i pozarządowymi, Kościołem Katolickim, innymi kościołami związkami wyznaniowymi oraz osobami fizycznymi i prawnymi.

ROZDZIAŁ III

Gospodarka finansowa

§6. 1. Ośrodek jest jednostką organizacyjną, budżetową, utworzoną do realizacji zadań pomocy społecznej zleconych gminie i zadań własnych z zakresu pomocy społecznej realizowanych przez Gminę.

2. Ośrodek prowadzi gospodarkę finansową na zasadach określonych w ustawie o finansach publicznych.

3. Ośrodek posiada odrębny rachunek bankowy, z którego dokonuje wypłat do wysokości kwot zgromadzonych na tym rachunku.

§7. 1. Źródłami finansowania Ośrodka są:

- 1) dotacja Wojewody Wielkopolskiego,
- 2) dotacja z budżetu miasta,
- 3) dochody własne,
- 4) inne dochody.

2. Środki określone w pkt 1 i 2 przekazywane są na rachunek Ośrodka w miesięcznych ratach.

3. Planowanie i dystrybucja środków finansowych odbywają się zgodnie z obowiązującą klasyfikacją budżetową.

ROZDZIAŁ IV

Organizacja i zarządzanie

§8. W Ośrodku działają następujące zespoły:

- 1) zespół finansowo-budżetowy,
- 2) zespół pomocy środowiskowej,
- 3) zespół świadczeń pomocy społecznej,
- 4) ośrodek wsparcia - Dzienny Dom Seniora z siedzibą w Wągrowcu.

§9. Zadania i organizację zespołów wymienionych w §8 określa regulamin nadawany przez Kierownika Ośrodka w uzgodnieniu z Burmistrzem Miasta Wągrowca.

§10. 1. Ośrodkiem kieruje kierownik.

2. Stosunek pracy z Kierownikiem nawiązuje i rozwiązuje Burmistrz Miasta Wągrowca.

3. Przełożonym służbowym kierownika Ośrodka jest Burmistrz Miasta Wągrowca.

4. Zakres czynności kierownika Ośrodka ustala Burmistrz Miasta Wągrowca.

§11. 1. Kierownik Ośrodka działa jednoosobowo na podstawie pełnomocnictwa udzielonego przez Burmistrza Miasta Wągrowca.

2. Do zadań Kierownika Ośrodka należy w szczególności:

- 1) reprezentowanie Ośrodka na zewnątrz,
- 2) racjonalne gospodarowanie funduszami i składnikami majątku pozostającymi w dyspozycji Ośrodka,
- 3) opracowywanie planów działania Ośrodka oraz przedstawianie sprawozdań z ich wykonania,
- 4) składanie Radzie Miejskiej corocznego sprawozdania z działalności Ośrodka oraz przedstawiania potrzeb w zakresie pomocy społecznej,
- 5) kierowanie Dziennym Domem Seniora w Wągrowcu.

§12. Kierownik Ośrodka a także wytypowana przez niego osoba, wydają decyzje administracyjne, w zakresie zadań zleconych i własnych gminy, na podstawie upoważnienia udzielonego przez Burmistrza Miasta Wągrowca.

§13. 1. Kierownik Ośrodka jest pracodawcą w rozumieniu Kodeksu Pracy w stosunku do pracowników Ośrodka.

2. Kierownik zatrudnia i zwalnia pracowników Ośrodka, określa ich szczegółowy zakres obowiązków i wykonuje pozostałe czynności w sprawach z zakresu prawa pracy.

§14. Prawa i obowiązki pracowników Ośrodka, określa ustawa o pracownikach samorządowych oraz ustawa o pomocy społecznej.

ROZDZIAŁ V

Postanowienia końcowe

§15. Ośrodek używa pieczęci podłużnej z pełnym brzmieniem nazwy i adresem siedziby.

2566

UCHWAŁA Nr XVIII/120/2004 RADY MIASTA I GMINY WYSOKA

z dnia 29 czerwca 2004 r.

w sprawie zasad i trybu umarzania wierzytelności, do których nie stosuje się przepisów ustawy - Ordynacja podatkowa oraz udzielania innych ulg w spłaceniu tych należności przez gminne jednostki organizacyjne

Na podstawie art. 18 ust. 2 pkt 15 ustawy z dnia 8 marca 1990 r. o samorządzie gminnym (t. jedn. Dz.U. z 2001 r. Nr 142, poz. 1591 ze zmianami: z 2002 r. Nr 23, poz. 220, Nr 62, poz. 558, Nr 113, poz. 984, Nr 153, poz. 1271 i Nr 214, poz. 1806, z 2003 r. Nr 80, poz. 717, Nr 162, poz. 1568, z 2004 r. Nr 102, poz. 1055) i art. 34a ustawy z dnia 26 listopada 1998 r. o finansach publicznych (t. jedn. Dz.U. z 2003 r. Nr 15, poz. 148, Nr 45, poz. 391, Nr 65, poz. 594, Nr 96, poz. 874, Nr 166, poz. 1611, z 2004 r. Nr 19, poz. 177, Nr 93, poz. 890) Rada Miasta i Gminy Wysoka uchwała, co następuje:

§1. Uchwała określa szczegółowe zasady umarzania, odraczania lub rozkładania na raty spłaty należności pieniężnych, w tym cywilnoprawnych, zwanych dalej „wierzytelnościami”, do których nie stosuje się przepisów ustawy z dnia 29 sierpnia 1997 r. - Ordynacja podatkowa (Dz.U. Nr 137, poz. 926 ze zmianami) przypadających na podstawie przepisów szczególnych gminnym jednostkom organizacyjnym od osób fizycznych, osób prawnych, jednostek organizacyjnych nie posiadających osobowości prawnej zwanych dalej „dłużnikami”.

§2. 1. Wierzytelność może zostać umorzona w całości lub w części, w przypadku jej całkowitej nieściągalności, jeżeli:

- 1) dłużnik - osoba fizyczna zmarł, nie pozostawiając żadnego majątku lub pozostawił ruchomości nie podlegające egzekucji na podstawie odrębnych przepisów albo pozostawił przedmioty codziennego użytku domowego, których łączna wartość nie przekracza kwoty stanowiącej trzykrotność przeciętnego miesięcznego wynagrodzenia w roku poprzedzającym umorzenie, ogłoszonego przez Prezesa GUS w Dzienniku Urzędowym „Monitor Polski” do celów naliczania odpisu na zakładowy fundusz świadczeń socjalnych albo gdy nie można ustalić dłużnika,
- 2) dłużnik - osoba prawna został wykreślony z właściwego rejestru osób prawnych przy jednoczesnym braku majątku, z którego można by egzekwować wierzytelność, a odpowiedzialność z tytułu wierzytelności nie przechodzi z mocy prawa na osoby trzecie,
- 3) sąd oddalił wniosek o ogłoszenie upadłości lub umorzył postępowanie upadłościowe,
- 4) zachodzi uzasadnione przypuszczenie, że w postępowaniu egzekucyjnym nie uzyska się kwoty wyższej od kosztów dochodzenia i egzekucji tej wierzytelności lub postępowanie egzekucyjne okazało się nieskuteczne.

2. W przypadkach określonych w ust. 1 umorzenie następuje z urzędu.

§3. 1. Do umorzenia wierzytelności uprawniony jest:

- 1) kierownik gminnej jednostki organizacyjnej wobec jej wierzytelności - jeżeli wartość wierzytelności nie przekracza kwoty dwukrotnego minimalnego wynagrodzenia za pracę określonego w ustawie o minimalnym wynagrodzeniu za pracę,
- 2) Burmistrz Miasta i Gminy Wysoka wobec wierzytelności gminnych jednostek organizacyjnych - jeżeli wartość wierzytelności jest wyższa niż dwukrotność wynagrodzenia, o którym mowa w punkcie 1 i nie przekracza pięciokrotności tej kwoty,
- 3) Burmistrz Miasta i Gminy Wysoka, wobec wierzytelności nie stanowiących wierzytelności gminnych jednostek organizacyjnych - jeżeli wierzytelność nie przekracza pięciokrotności wynagrodzenia, o którym mowa w pkt 1,
- 4) Rada Miasta i Gminy Wysoka wobec wszystkich wierzytelności - jeżeli wartość wierzytelności jest wyższa niż pięciokrotność wynagrodzenia, o którym mowa w pkt 1, na wniosek Burmistrza Miasta i Gminy Wysoka.

2. Przez wartość wierzytelności, o których mowa w ust. 1, rozumie się należność główną, odsetki oraz inne należności uboczne.

§4. W przypadkach uzasadnionych względami społecznymi lub gospodarczymi Burmistrz Miasta i Gminy Wysoka albo kierownik gminnej jednostki organizacyjnej na wniosek dłużnika, może odroczyć termin zapłaty całości lub części wierzytelności albo rozłożyć płatność na raty, biorąc pod uwagę możliwości płatnicze dłużnika.

§5. Umazanie wierzytelności oraz udzielanie ulg, o których mowa w §4 następuje przez:

- 1) Burmistrza Miasta i Gminy Wysoka i kierownika gminnej jednostki organizacyjnej – w drodze decyzji, w odniesieniu do należności o charakterze administracyjno-prawnym oraz na podstawie przepisów prawa cywilnego w odniesieniu do należności o charakterze cywilnoprawnym,
- 2) Radę Miasta i Gminy Wysoka - w drodze uchwały.

§6. 1. Burmistrz Miasta i Gminy Wysoka przedstawia sprawozdanie zbiorcze dotyczące zakresu umorzonych wierzytelności oraz udzielonych ulg Radzie Miasta i Gminy Wysoka.

2. Sprawozdania, o których mowa w ust. 1, składa się według stanu na dzień 30 czerwca oraz 31 grudnia każdego roku kalendarzowego - w terminie dwóch miesięcy od zakończenia okresów sprawozdawczych.

3. Podstawą sporządzenia sprawozdania zbiorczego, określonego w ust. 1 będą comiesięczne sprawozdania kierowników gminnych jednostek organizacyjnych składane Burmistrzowi Miasta i Gminy Wysoka do dnia 10 następnego miesiąca.

4. Wzór sprawozdań określa załącznik do uchwały.

§7. Wykonanie uchwały powierza się Burmistrzowi Miasta i Gminy Wysoka.

§8. Uchwała wchodzi w życie po upływie 14 dni od dnia ogłoszenia w Dzienniku Urzędowym Województwa Wielkopolskiego.

Przewodniczący
Rady Miejskiej
(-) Jan Oleszak

Załącznik Nr 1
do Uchwały Nr XVIII/120/2004
Rady Miasta i Gminy Wysoka
z dnia 29 czerwca 2004 r.

SPRAWOZDANIE Z DOKONANYCH UMORZEŃ WIERZYTELNOŚCI GMINNYCH
JEDNOSTEK ORGANIZACYJNYCH ORAZ UDZIELONYCH ULG I ODROCZEŃ.

Lp.	Wyszczególnienie	Liczba dłużników	Kwota wierzytelności	Kwota umorzenia	Liczba rat
1	2	3	4	5	6
1.	Umorzenie				
2.	Odroczenie bez rozłożenia na raty				
3.	Odroczenie z rozłożeniem na raty				
4.	Rozłożenie na raty				

2567

UCHWAŁA Nr XVIII/123/2004 RADY MIASTA I GMINY WYSOKA

z dnia 29 czerwca 2004 r.

w sprawie nadania nazwy ulicy

Na podstawie art. 18 ust. 2 pkt 13 ustawy z dnia 8 marca 1990 r. o samorządzie gminnym (tekst jednolity Dz.U. z 2001 r. Nr 142, poz. 1591 ze zmianami: z 2002 r. Nr 23, poz. 220, Nr 62, poz. 558, Nr 113, poz. 984, Nr 153, poz. 1271 i Nr 214, poz. 1806, z 2003 r. Dz.U. Nr 80, poz. 717 i Nr 162, poz. 1568, z 2004 r. Nr 102, poz. 1055) Rada Miasta i Gminy Wysoka uchwala, co następuje:

§1. Ulicy położonej w Wysokiej oznaczonej graficznie w załączniku Nr 1 do niniejszej uchwały nadaje się nazwę - „Księdza Romana Budniaka”.

§2. Wykonanie uchwały powierza się Burmistrzowi Miasta i Gminy Wysoka.

§3. Uchwała wchodzi w życie po upływie 14 dni od ogłoszenia w Dzienniku Urzędowym Województwa Wielkopolskiego.

Przewodniczący
Rady Miasta i Gminy
(-) Jacek Oleszak

RADA MIASTA I GMINY
89-320 WYSOKA
pow. piński
woj. wielkopolskie

ZALĄCZNIK NR.....1.....
DO UCHWAŁY RADY MIASTA I GMINY WYSOKA
NR XVIII/122/2004 Z DNIA 29.06.2004r.



MIASTO WYSOKA
CZ. PÓŁNOCNO - WSCHODNIA
RYS.: SKALA 1 : 2000

PRZEWODNICZĄCY
RADY MIASTA I GMINY
[Signature]
Jacek Olszowski

Wielkopolski Urząd Wojewódzki
DELEGATURA W PILE
Oddział Prawny i Nadzoru

2568

OBWIESZCZENIE WOJEWODY WIELKOPOLSKIEGO

z dnia 27 lipca 2004 r.

w sprawie ogłoszenia Statutu Związku Międzygminnego „Centrum Zagospodarowania Odpadów – Selekt” z siedzibą w Czempiniu

Na podstawie art. 13 pkt 3 ustawy z dnia 20 lipca 2000 r. o ogłaszaniu aktów normatywnych i niektórych innych aktów prawnych (Dz.U. z 2001 r. Nr 62, poz. 718, Nr 46, poz. 499; z 2002 r. Nr 74, poz. 676 i Nr 113, poz. 984; z 2003 r. Nr 65, poz. 595; z 2004 r. Nr 96, poz. 959), oraz §6 rozporządzenia Ministra Spraw Wewnętrznych i Administracji z dnia 5 października 2001 r. w sprawie sposobu prowadzenia rejestru związków międzygminnych oraz ogłaszania statutów związków

(Dz.U. Nr 121, poz. 1307) informuję, iż w dniu 15 lipca 2004 r. wpisano do Rejestru związków międzygminnych - pod poz. 266 - Związek Międzygminny „Centrum Zagospodarowania Odpadów – Selekt” z siedzibą w Czempiniu, oraz zarządzam ogłoszenie Statutu Związku, stanowiącego załącznik do niniejszego obwieszczenia.

Wojewoda Wielkopolski
(-) Andrzej Nowakowski

STATUT

ZWIĄZKU MIĘDZYGMINNEGO „CENTRUM ZAGOSPODAROWANIA ODPADÓW – SELEKT”

Nazwa i siedziba Związku

§1. 1. Związek nosi nazwę: Związek Międzygminny „Centrum Zagospodarowania Odpadów - SELEKT”, zwany w dalszej treści niniejszego Statutu „Związkiem”.

2. Siedzibą Związku jest Czempiń (ul. 24 Stycznia 25).

§2. Związek posiada osobowość prawną.

Uczestnicy i czas trwania związku

§3. Uczestnikami Związku, zwanymi w dalszej treści niniejszego Statutu „Uczestnikami”, są Gminy:

- Brodnica,
- Czempiń,
- Dolsk,
- Grodzisk Wielkopolski,
- Kościan,
- Miasto Kościan,
- Miasto Luboń,
- Mosina,

- Miasto Puszczykowo,
- Stęszew,
- Śrem.

§4. Związek został utworzony na czas nieokreślony.

Zadania Związku

§5. Związek wykonuje zadania publiczne, dla realizacji których został utworzony - w imieniu własnym i na własną odpowiedzialność.

§6. Zadaniem Związku jest wspólne wykonywanie zadań publicznych w zakresie tworzenia warunków niezbędnych do utrzymania porządku i czystości na terenach gmin tworzących Związek w dziedzinie gospodarki odpadami, w szczególności polegające na:

- zapewnieniu budowy, utrzymania i eksploatacji wspólnych z uczestnikami Związku instalacji i urządzeń do odzysku lub unieszkodliwiania odpadów komunalnych,
- organizowaniu selektywnej zbiórki, segregacji oraz magazynowania odpadów komunalnych, w tym odpadów niebezpiecznych, przydatnych do odzysku oraz współdzia-

laniu z przedsiębiorcami podejmującymi działalność w zakresie gospodarowania tego rodzaju odpadami,

- inicjowaniu wprowadzenia przez uczestników Związku jednolitych zasad utrzymania porządku i czystości w zakresie gospodarki odpadami komunalnymi,
- prowadzeniu działalności edukacyjnej i szkoleniowej w powyższym zakresie.

§7. Związek może tworzyć, przekształcać i likwidować jednostki organizacyjne Związku oraz tworzyć spółki prawa handlowego.

Organy Związku, ich struktura, zakres i tryb działania

§8. Organami Związku są Zgromadzenie Związku i Zarząd Związku.

§9. Zgromadzenie Związku, zwane dalej „Zgromadzenie”, jest organem stanowiącym i kontrolnym Związku.

§10. 1. W skład Zgromadzenia wchodzi Wójtowie i Burmistrzowie gmin będących uczestnikami Związku.

2. Kadencja organów Związku upływa wraz z upływem kadencji rad gmin. Przedstawiciele uczestników pełnią swoje funkcje w organach Związku do czasu wyboru na ich miejsce innych osób i do czasu wyboru nowego Zarządu.

3. Wystąpienie oraz wykluczenie uczestnika ze Związku skutkuje równocześnie pozbawieniem jego przedstawicieli członkostwa w organach Związku

§11. Zgromadzenie wybiera ze swego grona Przewodniczącego i jednego Wiceprzewodniczącego bezwzględną większością głosów, w głosowaniu tajnym, w obecności co najmniej połowy statutowego składu Zgromadzenia.

§12. Do kompetencji Zgromadzenia należy:

- 1) ustalenie programów realizacji zadań Związku,
- 2) uchwalenie rocznego planu finansowego Związku, rozpatrywanie sprawozdań z wykonania planu finansowego za rok poprzedni i podejmowanie uchwał w przedmiocie udzielenia lub nieudzielenia Zarządowi absolutorium z tego tytułu,
- 3) stanowienie o podziale zysków lub pokrywaniu strat powstałych z działalności Związku,
- 4) zaciąganie długoterminowych pożyczek i kredytów,
- 5) ustalanie maksymalnej wysokości pożyczek i kredytów krótkoterminowych, zaciąganych przez Zarząd Związku w roku budżetowym,
- 6) przyjmowanie sprawozdań z działalności Zarządu Związku,
- 7) decydowanie w sprawach tworzenia, przekształcenia i likwidacji jednostek organizacyjnych Związku oraz two-

żenia spółek prawa handlowego, wnoszenia i wycofywania z nich udziałów a także zbywania akcji,

- 8) nadawanie statutów i regulaminów organizacyjnych jednostkom organizacyjnym Związku,
- 9) realizowanie w ramach Związku kompetencji rady gminy w odniesieniu do zadań zleconych Związkowi,
- 10) podejmowanie uchwał w sprawie przyjęcia i wykluczenia ze Związku,
- 11) powoływanie i odwoływanie Zarządu Związku,
- 12) ustalanie wynagrodzeń członków Zarządu Związku,
- 13) uchwalanie projektu zmian w statucie Związku,
- 14) podejmowanie uchwał w sprawie likwidacji Związku oraz podziału jego mienia na skutek likwidacji,
- 15) stanowienie w innych sprawach wniesionych pod obrady przez Zarząd Związku,
- 16) ustalanie zakresu i trybu podejmowania przez Zarząd decyzji w sprawach majątkowych Związku,
- 17) ustalanie zasad wpłaty i wysokości składek członkowskich,
- 18) kontrolowanie działalności Zarządu oraz jednostek organizacyjnych i podmiotów wymienionych w §7 ust. 1,
- 19) powoływanie Komisji Rewizyjnej i ustalanie regulaminu jej działania,
- 20) ustalanie zasad reprezentacji Związku w Spółkach prawa handlowego utworzonych przez Związek, lub do których Związek przystąpi.

§13. 1. Posiedzenie Zgromadzenia zwołuje Przewodniczący, a w razie jego nieobecności Wiceprzewodniczący.

2. Przewodniczący ma obowiązek zwołać Zgromadzenie na wniosek Zarządu, lub co najmniej jednej czwartej statutowego składu Zgromadzenia, w ciągu 7 dni od złożenia wniosku. Wniosek powinien zawierać proponowany porządek obrad wraz z projektami uchwał.

3. Pierwsze posiedzenie Zgromadzenia zwołuje oraz przewodniczy jego obradom do momentu wyboru przewodniczącego Zgromadzenia - najstarszy wiekiem przedstawiciel uczestnika Związku.

4. Posiedzenia Zgromadzenia mogą się odbywać w miejscowościach będących siedzibami urzędów gmin będących uczestnikami Związku.

§14. 1. Uchwały Zgromadzenia są podejmowane bezwzględną większością głosów statutowej liczby uczestników Związku.

2. Uchwały w sprawie wyboru Przewodniczącego Zgromadzenia oraz wyboru Zarządu podejmowane są w głosowaniu tajnym.

3. Każdy uczestnik ma jeden głos.

§15. 1. Zgromadzenie odbywa posiedzenia nie rzadziej niż raz na kwartał.

2. Zgromadzenie zwołuje się najpóźniej na 7 dni przed terminem obrad za pomocą listów poleconych lub faxem.

3. W zawiadomieniu o zwołaniu posiedzenia Zgromadzenia należy podać dzień, godzinę i miejsce Zgromadzenia oraz porządek obrad, wraz z projektami uchwał.

4. Posiedzenia Zgromadzenia są protokołowane, protokół powinien być odczytany i przyjęty na następnym posiedzeniu.

§16. 1. Zgromadzenie kontroluje działalność Zarządu oraz jednostek i podmiotów, o których mowa w §7.

2. W celu wykonywania zadań wymienionych w ust. 1 Zgromadzenie powołuje Komisję Rewizyjną i ustala regulamin jej działania.

§17. Zarząd Związku, zwany dalej „Zarządem”, jest organem wykonawczym Związku.

§18. 1. Zarząd składa się z 5 członków. W skład Zarządu wchodzi Przewodniczący, Zastępca i 3 członków.

2. Członków Zarządu powołuje i odwołuje Zgromadzenie. Dopuszczalny jest wybór członków Zarządu spoza członków Zgromadzenia w liczbie 2.

3. Zarząd wykonuje zadania przy pomocy Biura Związku.

4. Organizację i funkcjonowanie Biura Związku określa regulamin organizacyjny biura.

5. Czynności ze stosunku pracy wobec pracowników Biura Związku wykonuje w imieniu Związku Przewodniczący Zarządu.

§19. Do kompetencji Zarządu należą wszelkie sprawy nie zastrzeżone ustawą i statutem na rzecz Zgromadzenia, a w szczególności:

- 1) realizacja zadań Związku, w tym prowadzenie gospodarki finansowej Związku,
- 2) wykonywanie uchwał Zgromadzenia,
- 3) sporządzanie projektów planów finansowych Związku,
- 4) wyznaczanie jednostkom organizacyjnym Związku bieżących zadań do wykonania, a także nadzorowanie i kontrolowanie ich działalności,
- 5) podejmowanie uchwał w sprawie zatrudniania i zwalniania kierowników jednostek organizacyjnych Związku.

§20. 1. Zarząd podejmuje uchwały zwykłą większością głosów w obecności co najmniej połowy jego składu.

2. Posiedzenia Zarządu odbywają się nie rzadziej niż raz na miesiąc.

3. Z posiedzeń Zarządu sporządzany jest protokół, który podpisują wszyscy obecni członkowie Zarządu.

§21. Przewodniczący Zarządu organizuje prace Zarządu, a w szczególności:

- 1) kieruje pracą Zarządu i nadzoruje biuro Związku,
- 2) reprezentuje Związek na zewnątrz, z zastrzeżeniem §24 ust. 1 Statutu,
- 3) zwołuje posiedzenia Zarządu.

Mienie związku

§22. 1. Mieniem Związku jest własność i inne prawa majątkowe wniesione przez uczestników Związku oraz nabyte przez Związek.

2. Mienie Związku jest odrębne od mienia uczestników i jest odrębnie zarządzane.

§23. 1. Mienie Związku może powstać:

- 1) w drodze przekazania mienia niepodzielnego, określonego w art. 5 ust. 3 i art. 6 ust. 1 ustawy z dnia 10 maja 1990 r. - Przepisy wprowadzające ustawę o samorządzie terytorialnym i pracownikach samorządowych (Dz.U. Nr 32, poz. 191 ze zmianami),
- 2) w drodze przekazania przez uczestników składników ich mienia służących realizacji zadań przejętych przez Związek,
- 3) z dochodów z majątku Związku,
- 4) z dochodów z działalności Związku,
- 5) z subwencji, z darowizn, zapisów i innych źródeł.

2. Mienie komunalne przekazane Związkowi staje się własnością Związku.

§24. 1. Do składania oświadczeń woli i podpisywania w imieniu Związku wymagane jest współdziałanie 2 członków Zarządu Związku.

2. Jeżeli czynność prawna może spowodować powstanie zobowiązań pieniężnych, do jego skuteczności potrzebna jest również kontrasygnata skarbnika Związku lub osoby przez niego upoważnionej.

§25. Kierownicy jednostek organizacyjnych Związku nie posiadających osobowości prawnej działają jednoosobowo na podstawie pełnomocnictwa udzielonego przez Zarząd Związku.

§26. 1. Związek odpowiada za swoje zobowiązania do wysokości posiadanego majątku.

2. Związek nie ponosi odpowiedzialności za zobowiązania innych komunalnych osób prawnych, a te nie ponoszą odpowiedzialności za zobowiązania Związku.

Zasady korzystania z obiektów i urzędzeń Związku

27. 1. Każdy uczestnik Związku jest uprawniony do korzystania z obiektów i urzędzeń Związku.

2. Uczestnicy Związku korzystają z obiektów i urzędzeń Związku na równych zasadach, w zakresie określonym zadaniami Związku.

Zasady udziału w kosztach wspólnej działalności, zyskach i pokrywaniu strat Związku

§28. 1. Każdemu z uczestników Związku zapewnia się obsługę potrzeb jego mieszkańców na równych zasadach, z uwzględnieniem udziału uczestników Związku w kosztach wspólnej działalności Związku, według zasad określonych w Statucie.

2. Uczestnicy Związku ponoszą koszty działalności Związku, w formie składki członkowskiej proporcjonalnie do liczby mieszkańców, ustalonej na dzień 31 grudnia roku poprzedzającego dany rok budżetowy, w terminie do dnia 31 marca danego roku.

3. Zasada określona w ust. 2 ma zastosowanie do udziału uczestnika Związku w zyskach Związku.

4. Jeżeli własne dochody Związku oraz świadczenia uczestników Związku (składki członkowskie) nie wystarczą na pokrycie strat, straty rozkłada się na uczestników Związku odpowiednio wg zasady określonej w ust. 2.

5. Wysokość środków ponoszonych przez uczestników Związku na pozostałe poza określonymi w ust. 2, koszty działalności Związku oraz terminy ich wnoszenia z uwzględnieniem zasady określonej w ust. 2 - ustala Zgromadzenie Związku, w przypadku zaistnienia takiej konieczności.

Zasady przystępowania i występowania uczestników oraz zasady rozliczeń majątkowych

§29. O przyjęciu do Związku nowego uczestnika decyduje Zgromadzenie w drodze uchwały określającej warunki przystąpienia.

§30. Uczestnictwo w związku ustaje w razie:

- 1) wystąpienia uczestnika ze Związku,
- 2) wykluczenia uczestnika ze Związku,
- 3) likwidacji Związku.

§31. 1. Uczestnik może wystąpić ze Związku przez złożenie oświadczenia o wypowiedzeniu, potwierdzonego stosowną uchwałą organu stanowiącego uczestnika.

2. Oświadczenie winno być złożone z zachowaniem sześciomiesięcznego terminu wypowiedzenia ze skutkiem na dzień 31 grudnia danego roku.

§32. 1. Związek może wykluczyć uczestnika ze Związku tylko w razie:

- 1) udowodnionego działania na szkodę Związku,
- 2) niewykonania obowiązków na rzecz Związku,
- 3) naruszenia przepisów obowiązujących w Związku, w szczególności postanowień Statutu Związku.

2. O złożeniu wniosku o wykluczenie uczestnika ze Związku, Przewodniczący Zgromadzenia informuje tego uczestnika co najmniej na 1 miesiąc przed terminem odbycia Zgromadzenia Związku, na którym rozpatrywany będzie wniosek.

3. Wniosek o wykluczenie uczestnika ze Związku może być złożony przez Zarząd Związku lub każdego z uczestników.

§33. 1. Nieruchomości a także niepodzielne składniki majątkowe wniesione przez uczestnika do Związku, nie podlegają zwrotowi w przypadku jego wystąpienia lub wykluczenia ze Związku, jeżeli Związek nie mógłby bez nich prawidłowo wykonywać swoich zadań statutowych.

2. W przypadku, o którym mowa w ust. 1, uczestnikowi Związku przysługuje zwrot równowartości danego składnika majątkowego ustalonej wg jego stanu z dnia wniesienia i określonej przez rzeczoznawcę majątkowego na dzień wystąpienia lub wykluczenia uczestnika ze Związku.

3. W oparciu o wartość określoną w ust. 2 Zgromadzenie ustala termin i sposób spłaty występującego lub wykluczonego uczestnika, przy czym spłata może być dokonana ratalnie, w okresie do 3 lat od dnia wystąpienia lub wykluczenia.

4. Wystąpienie lub wykluczenie uczestnika ze Związku nie rodzi po stronie Związku obowiązku zwrotu uczestnikowi wniesionych przez niego składek członkowskich.

Zasady likwidacji Związku

§34. 1. Likwidacja Związku następuje na podstawie uchwały Zgromadzenia o likwidacji Związku.

2. Podział majątku Związku pozostałego po likwidacji następuje proporcjonalnie do wartości wniesionych przez uczestników Związku.

3. Likwidację Związku prowadzi wybrany przez Zgromadzenie likwidator.

4. Do obowiązków likwidatora należy w szczególności:

- 1) sporządzenie planu likwidacji zatwierdzonego przez Zgromadzenie,
- 2) sporządzenie bilansu otwarcia likwidacji,
- 3) publiczne ogłoszenie o postawieniu Związku w stan likwidacji wraz z wezwaniem ewentualnych wierzycieli do zgłoszenia swoich roszczeń wobec Związku, w terminie 3 miesięcy od dnia ogłoszenia o likwidacji,
- 4) zakończenie bieżących spraw Związku,

- 5) ściągnięcie wierzytelności Związku,
- 6) zaspokojenie zobowiązań Związku,
- 7) przedstawienie Zgromadzeniu Związku projektu podziału majątku Związku pozostałego po dokonaniu czynności, o których mowa w pkt 1-6,
- 8) złożenie wniosku o wykreślenie Związku z rejestru po zakończeniu jego likwidacji,
5. Koszty likwidacji ponosi Związek,

6. Likwidator wykonuje swoje obowiązki z uwzględnieniem uchwał Zgromadzenia Związku.

Przepisy końcowe

§35. Zmiany Statutu następują w trybie przewidzianym dla jego ustanowienia.

Przewodniczący
Rady Miejskiej
(-) *Bolesław Ratajczak*

Wydawca: Wojewoda Wielkopolski

Redakcja: Wydział Prawny i Nadzoru Wielkopolskiego Urzędu Wojewódzkiego w Poznaniu - Redakcja Dziennika Urzędowego Województwa Wielkopolskiego
aleja Niepodległości 16/18, tel. 854 16 34, 854 16 21, e-mail – dzu@poznan.uw.gov.pl, www.poznan.uw.gov.pl

Skład, druk i rozpowszechnianie:

Skład – Ośrodek Informatyki WUW, Poznań, tel. 852 90 44

Druk – Ośrodek Małej Poligrafii Zakładu Obsługi Administracji, al. Niepodległości 18, Poznań

Rozpowszechnianie – Administracja i stały punkt sprzedaży – Wielkopolski Urząd Wojewódzki w Poznaniu, ul. Kościuszki 93, pok. PI 18 tel. 854 14 09

Egzemplarze bieżące można nabywać w punkcie sprzedaży Dziennika Urzędowego:

- Wielkopolski Urząd Wojewódzki w Poznaniu, Poznań ul. Kościuszki 93, pok. PI 14 i 18, tel. 854 14 09, 854 19 95 (także egzemplarze z lat ubiegłych),
- Wielkopolski Urząd Wojewódzki w Poznaniu, Delegatura w Kaliszu, Kalisz pl. Św. Józefa 5, pok. 132
- Wielkopolski Urząd Wojewódzki w Poznaniu, Delegatura w Koninie, Konin al. 1 Maja 7, pok. 170, blok „B”
- Wielkopolski Urząd Wojewódzki w Poznaniu, Delegatura w Lesznie, Leszno pl. Kościuszki 4, pok. 101
- Wielkopolski Urząd Wojewódzki w Poznaniu, Delegatura w Pile, Piła al. Niepodległości 33/35, pok. 214

zbiory Dziennika Urzędowego wraz ze skrowidzami są wyłożone do powszechnego wglądu w Wielkopolskim Urzędzie Wojewódzkim, w godz. 9⁰⁰-14⁰⁰

Tłoczono z polecenia Wojewody Wielkopolskiego w Ośrodku Małej Poligrafii Zakładu Obsługi Administracji
al. Niepodległości 18, Poznań
