



# DZIENNIK URZĘDOWY

## WOJEWÓDZTWA WIELKOPOLSKIEGO

Poznań, dnia 27 września 2004 r.

Nr 142

### TREŚĆ

Poz.:

#### ZARZĄDZENIE WOJEWODY WIELKOPOLSKIEGO

- 2916** – nr 127/04 z dnia 10 września 2004 r. w sprawie zarządzenia wyborów uzupełniających do Rady Miejskiej w Złotowie, Rady Gminy w Tarnówce oraz Rady Miejskiej w Jastrowiu ..... 13391

#### UCHWAŁY RAD GMIN

- 2917** – nr XIV/85/04 Rady Miejskiej Wielichowa z dnia 24 marca 2004 r. w sprawie ustalenia trybu postępowania o udzielenie dotacji na inne zadania publiczne niż określone w ustawie o działalności pożytku publicznego i o wolontariacie, sposobu jej rozliczania oraz sposobu kontroli wykonywania zleconego zadania ..... 13392
- 2918** – nr XX/112/04 Rady Gminy Przykona z dnia 25 maja 2004 r. w sprawie ustalenia trybu postępowania o udzielenie dotacji na inne zadania publiczne niż określone w ustawie o działalności pożytku publicznego i o wolontariacie, sposobu jej rozliczania oraz sposobu kontroli wykonywania zleconego zadania ..... 13393
- 2919** – nr XXVII/206/2004 Rady Miejskiej w Obornikach z dnia 17 czerwca 2004 r. w sprawie określenia zasad sprzedaży lokali mieszkalnych w drodze bezprzetargowej na wniosek najemców lub dzierżawców tych lokali ..... 13395
- 2920** – nr XVIII/187/2004 Rady Miejskiej w Murowanej Goślinie z dnia 28 czerwca 2004 r. w sprawie miejscowego planu zagospodarowania przestrzennego miasta Murowana Goślina, działki nr 745/1, 746/1 ..... 13397
- 2921** – nr XIX/129/2004 Rady Miasta i Gminy Wysoka z dnia 12 sierpnia 2004 r. w sprawie zasad udzielania dotacji na prace konserwatorskie, restauratorskie lub roboty budowlane przy zabytku wpisanym do rejestru zabytków ..... 13401
- 2922** – nr XXXVIII/233/2004 Rady Gminy Tarnowo Podgórne z dnia 17 sierpnia 2004 r. w sprawie nadania nazwy ulicy ..... 13403
- 2923** – nr 193/XXIX/04 Rady Gminy Czerwonak z dnia 19 sierpnia 2004 r. zmieniająca uchwałę nr 90/XV/99 Rady Gminy w Czerwonaku z dnia 22 września 1999 r. w sprawie uprawnień do bezpłatnych i ulgowych przejazdów autobusami komunikacji gminnej w Czerwonaku ..... 13405
- 2924** – nr XIX/110/04 Rady Miasta i Gminy Dolsk z dnia 24 sierpnia 2004 r. w sprawie zasad zwrotu wydatków za świadczenia z pomocy społecznej udzielonych w formie pomocy rzeczowej, zasiłków celowych i zasiłków okresowych ..... 13405
- 2925** – nr XIX/111/04 Rady Miasta i Gminy Dolsk z dnia 24 sierpnia 2004 r. w sprawie Statutu Ośrodka Pomocy Społecznej w Dolsku ..... 13406
- 2926** – nr XIX/114/04 Rady Miasta i Gminy Dolsk z dnia 24 sierpnia 2004 r. w sprawie trybu postępowania o udzielenie dotacji, sposobu jej rozliczenia oraz sposobu kontroli wykonywanego zadania ..... 13408
- 2927** – nr XXII/175/2004 Rady Miejskiej w Rogoźnie z dnia 25 sierpnia 2004 r. w sprawie nazewnictwa ulic ..... 13409
- 2928** – nr XXII/176/2004 Rady Miejskiej w Rogoźnie z dnia 25 sierpnia 2004 r. w sprawie zmiany Uchwały Nr IX/77/2003 Rady Miejskiej w Rogoźnie z dnia 26 czerwca 2003 r. w sprawie zasad i trybu przeprowadzania konsultacji z mieszkańcami ..... 13414
- 2929** – nr XXX/227/2004 Rady Miejskiej w Obornikach z dnia 27 sierpnia 2004 r. w sprawie zmiany Uchwały Nr XXVII/206/2004 Rady Miejskiej w Obornikach z dnia 17 czerwca 2004 r. w sprawie określenia zasad sprzedaży lokali mieszkalnych w drodze bezprzetargowej na wniosek najemców lub dzierżawców tych lokali ..... 13414
- 2930** – nr XVIII/129/04 Rady Miejskiej w Tuliszkowie z dnia 31 sierpnia 2004 r. w sprawie Statutu Miejsko – Gminnego Ośrodka Pomocy Społecznej w Tuliszkowie ..... 13415

- 2931** – nr XVIII/130/04 Rady Miejskiej w Tuliszkowie z dnia 31 sierpnia 2004 r. w sprawie zasad zwrotu wydatków za świadczenia z pomocy społecznej w formie zasiłku celowego ..... 13416
- 2932** – nr XVIII/131/04 Rady Miejskiej w Tuliszkowie z dnia 31 sierpnia 2004 r. w sprawie szczegółowych warunków przyznawania i odpłatności za usługi opiekuńcze i specjalistyczne usługi opiekuńcze, z wyłączeniem specjalistycznych usług opiekuńczych dla osób z zaburzeniami psychicznymi, oraz szczegółowych warunków częściowego lub całkowitego zwolnienia od opłat oraz trybu ich pobierania ..... 13417
- 2933** – nr XVIII/105/04 Rady Miejskiej Wielichowa z dnia 31 sierpnia 2004 r. w sprawie ustalenia stawek opłat za zajmowanie pasa drogowego dróg gminnych na cele niezwiązane z potrzebami zarządzania drogami lub potrzebami ruchu ..... 13419
- 2934** – nr XVIII/106/04 Rady Miejskiej Wielichowa z dnia 31 sierpnia 2004 r. w sprawie zwolnień z podatku od nieruchomości dla przedsiębiorców na terenie gminy i miasta Wielichowo. .... 13420

#### UCHWAŁY RAD POWIATÓW

- 2935** – nr 137/XXI/2004 Rady Powiatu we Wrześni z dnia 26 sierpnia 2004 r. w sprawie uchwalenia warunków częściowego i całkowitego zwalniania rodziców dziecka lub rodziców osoby pełnoletniej z opłat za pobyt dziecka lub osoby pełnoletniej w placówce opiekuńczo – wychowawczej ..... 13421
- 2936** – nr 138/XXI/2004 Rady Powiatu we Wrześni z dnia 26 sierpnia 2004 r. w sprawie uchwalenia warunków częściowego i całkowitego zwalniania rodziców dziecka lub rodziców osoby pełnoletniej z opłat za pobyt dziecka lub osoby pełnoletniej w rodzinie zastępczej ..... 13422

#### INFORMACJA O DECYZJI PREZESA URZĘDU REGULACJI ENERGETYKI

- 2937** – nr PCC/1099/588/W/OPO/2004/AJ z dnia 7 września 2004 r. w sprawie udzielenia koncesji na prowadzenia działalności gospodarczej w zakresie przesyłania i dystrybucji ciepła na wniosek Odlewni Żeliwa „ŚREM” S.A/ z siedzibą w Śremie ..... 13423

#### DECYZJA PREZESA URZĘDU REGULACJI ENERGETYKI

- 2938** – nr OSZ-4210-37(12)/2004/2794/I/BS z dnia 8 września 2004 r. w sprawie zatwierdzenia taryfy dla ciepła ustalonej przez PETRICO S.A. z siedzibą w Karlinie ..... 13424

#### POROZUMIENIA

- 2939** – Aneks Nr 2 z dnia 11 sierpnia 2004 r. do porozumienia zawartego w Pile w dniu 15 maja 2004 r. pomiędzy Powiatem Pilskim a Gminą Piła ..... 13429
- 2940** – Międzygminne porozumienie komunalne w sprawie lokalnego transportu zbiorowego nr 03/2004 na prawach umowy zawarte w dniu 1 września 2004 r. w Lesznie w siedzibie Miejskiego Zakładu Komunikacji pomiędzy Miastem i Gminą Rydzyna a Miastem Leszno ..... 13430
- 2941** – Aneks z dnia 13 września 2004 r. do Porozumienia zawartego w dniu 5 sierpnia 2004 r. pomiędzy Wojewodą Wielkopolskim a Zarządem Powiatu Ostrowskiego w sprawie przekazania dotacji ..... 13431
- 2942** – Aneks z dnia 13 września 2004 r. do Porozumienia zawartego w dniu 28 lipca 2004 r. pomiędzy Wojewodą Wielkopolskim a Zarządem Powiatu w Pleszewie w sprawie przekazania dotacji ..... 13431
- 2943** – Aneks z dnia 13 września 2004 r. do Porozumienia zawartego w dniu 20 lipca 2004 r. pomiędzy Wojewodą Wielkopolskim a Zarządem Powiatu w Złotowie w sprawie przekazania dotacji. .... 13432

**2916**

**ZARZĄDZENIE Nr 127/04 WOJEWODY WIELKOPOLSKIEGO**

z dnia 10 września 2004 r.

**w sprawie zarządzenia wyborów uzupełniających do Rady Miejskiej  
w Złotowie, Rady Gminy w Tarnówce oraz Rady Miejskiej w Jastrowiu**

Na podstawie art. 192 i art. 193 ust. 1 ustawy z dnia 16 lipca 1998 r. - Ordynacja wyborcza do rad gmin, rad powiatów i sejmików województw (jt. Dz.U. z 2003 r. Nr 159, poz. 1547 z późn. zm.) zarządza się, co następuje:

**§1.** Zarządza się wybory uzupełniające:

- do Rady Miejskiej w Złotowie dla wyboru jednego radnego w jednomandatowym okręgu wyborczym Nr 15 obejmującym w Złotowie ulice: Brzuchalskiego, Czarna Droga, Drzymały, Dwór Złotowski, Gorzelniana, Grudzińskich, Hubego, Jerozolimska, Kościelna, Pl. Kościuszki, Al. P. J. Lenne, Maćkowiczów, Nowa, Okrężna, Partyzantów, Sportowa, Widokowa, Wioślarska, Zakątek;
- do Rady Gminy w Tarnówce dla wyboru jednego radnego w trzymandatowym okręgu wyborczym Nr 2 obejmującym w Tarnówce II ulice: Niepodległości, Przedszkolną, 2 Lutego, Krótką oraz Tarnówkę Wybudowanie;

- do Rady Miejskiej w Jastrowiu dla wyboru jednego radnego w dwumandatowym okręgu wyborczym Nr 5 obejmującym wsie: Nadarzyce, Sypniewo, Sypniewo Kolonia, Sypniewo Folwark, Sypniewko.

**§2.** Datę wyborów, o których mowa w §1, wyznacza się na niedzielę 28 listopada 2004 r.

**§3.** Dni, w których upływają terminy wykonania czynności wyborczych określa kalendarz wyborczy stanowiący załącznik do zarządzenia.

**§4.** Zarządzenie wchodzi w życie z dniem podania do publicznej wiadomości w formie obwieszczenia i podlega ogłoszeniu w Dzienniku Urzędowym Województwa Wielkopolskiego.

Wojewoda Wielkopolski  
(-) *Andrzej Nowakowski*

Załącznik  
do Zarządzenia Nr 127/04  
Wojewody Wielkopolskiego  
z dnia 10 września 2004 r.

**KALENDARZ WYBORCZY DO WYBORÓW UZUPEŁNIAJĄCYCH DO RADY MIEJSKIEJ  
W ZŁOTOWE, RADY GMINY W TARNÓWCE ORAZ RADY MIEJSKIEJ W JASTROWIU.**

Termin wykonania czynności wyborczej	Treść czynności
do 29 września 2004 r.	- podanie do publicznej wiadomości zarządzenia Wojewody Wielkopolskiego w sprawie przeprowadzenia wyborów uzupełniających do Rady Miejskiej w Złotowie w okręgu wyborczym nr 15, Rady Gminy w Tarnówce w okręgu wyborczym nr 2 oraz Rady Miejskiej w Jastrowiu w okręgu wyborczym nr 5
do 9 października 2004 r.	- podanie do publicznej wiadomości, w formie obwieszczenia, informacji o okręgach wyborczych, ich granicach, numerach i liczbie wybieranych radnych w okręgach wyborczych oraz o wyznaczonej siedzibie Miejskiej Komisji Wyborczej w Złotowie, Gminnej Komisji Wyborczej w Tarnówce oraz Miejskiej Komisji Wyborczej w Jastrowiu
do 14 października 2004 r.	- powołanie przez Komisarza Wyborczego w Pile Miejskiej Komisji Wyborczej w Złotowie, Gminnej Komisji Wyborczej w Tarnówce oraz Miejskiej Komisji Wyborczej w Jastrowiu
do 29 października 2004 r.	- zgłoszenie Miejskiej Komisji Wyborczej w Złotowie, Gminnej Komisji Wyborczej w Tarnówce oraz Miejskiej Komisji Wyborczej w Jastrowiu list kandydatów na radnych
do 7 listopada 2004 r.	- powołanie przez wójta/burmistrza obwodowych komisji wyborczych - podanie do publicznej wiadomości, w formie obwieszczenia, informacji o numerach i granicach obwodów głosowania oraz wyznaczonych siedzibach obwodowych komisji wyborczych

do 13 listopada 2004 r.	- rozplakatowanie obwieszczenia Miejskiej Komisji Wyborczej w Złotowie, Gminnej Komisji Wyborczej w Tarnówce oraz Miejskiej Komisji Wyborczej w Jastrowiu o zarejestrowanych listach kandydatów na radnych zawierających numery list, dane o kandydatach na radnych umieszczone w zgłoszeniach list wraz z ewentualnymi oznaczeniami kandydatów i list
do 14 listopada 2004 r.	- sporządzenie spisów wyborców
26 listopada 2004 r. godz. 24. <sup>00</sup>	- zakończenie kampanii wyborczej
27 listopada 2004 r.	- przekazanie przewodniczącym obwodowych komisji wyborczych spisów wyborców
28 listopada 2004 r. godz. 6. <sup>00</sup> - 20. <sup>00</sup>	- głosowanie

## 2917

### UCHWAŁA Nr XIV/85/04 RADY MIEJSKIEJ WIELICHOWA

z dnia 24 marca 2004 r.

**w sprawie ustalenia trybu postępowania o udzielenie dotacji na inne zadania publiczne niż określone w ustawie o działalności pożytku publicznego i o wolontariacie, sposobu jej rozliczania oraz sposobu kontroli wykonywania zleconego zadania**

Na podstawie art. 18 ust. 2 pkt 15 ustawy z dnia 8 marca 1990 r. o samorządzie gminnym (Dz.U. z 2001 r. Nr 142, poz. 1591 zmiana Dz.U. z 2002 r. Nr 23, poz. 220; Nr 62, poz. 558; Nr 113, poz. 984; Nr 153, poz. 1271; Nr 214, poz. 1806; z 2003 r. Nr 80, poz. 717, Nr 162, poz. 1568) oraz art. 118 ust. 2 pkt 2 ustawy z dnia 26 listopada 1998 r. o finansach publicznych (Dz.U. z 2003 r. Nr 15, poz. 148 zmiana Dz.U. z 2003 r. Nr 45, poz. 391; Nr 65 poz. 594, Nr 166 poz. 1611; Nr 189 poz. 1851; Nr 96 poz. 874) Rada Miejska Wielichowa uchwala co następuje:

**§1.** Podmioty nie zaliczone do sektora finansów publicznych i nie działające w celu osiągnięcia zysku mogą występować do Burmistrza Miasta i Gminy z wnioskami o przyznanie dotacji z budżetu na realizację zadań Miasta i Gminy, które nie zostały określone w ustawie z dnia 24 kwietnia 2003 r. o działalności pożytku publicznego i o wolontariacie (Dz.U. Nr 96, poz. 873).

**§2.** 1. Wniosek o przyznanie dotacji na zadania publiczne o których mowa w §1 zainteresowane podmioty składają do Burmistrza Miasta i Gminy w terminie do dnia 15 października roku poprzedzającego rok budżetowy.

2. W szczególnie uzasadnionych przypadkach możliwe jest składanie wniosków o przyznanie dotacji w trakcie roku budżetowego.

3. Wnioski o przyznanie dotacji w trakcie roku budżetowego, po zaopiniowaniu przez komisje Rady przedstawiane są Burmistrzowi Miasta i Gminy w celu rozpatrzenia i przygotowania projektu zmian w budżecie.

**§3.** 1. Wniosek o przyznanie dotacji winien zawierać:

- 1) określenie zadania publicznego na jakie ma być przyznana dotacja,
- 2) miejsce i czas realizowanego zadania,
- 3) liczbę osób z terenu gminy objętych dotowanym zadaniem,
- 4) program wykonywania zadania,
- 5) skalkulowane koszty całkowite i koszt jednostkowy zadania,
- 6) inne źródła sfinansowania kosztów zadania,
- 7) wysokość wnioskowanej dotacji z budżetu.

2. Oferta wykonania zadania powinna być zgodna z zasadami uczciwej konkurencji, gwarantująca wykonanie zadania w sposób efektywny, rzetelny, oszczędny i terminowy.

**§4.** Zaopiniowane przez komisje Rady wnioski o przyznanie dotacji na zadania publiczne określone w §1 rozpatruje Burmistrz Miasta i Gminy i po zaakceptowaniu - ujmuje w projekcie budżetu.

**§5.** Wielkości udzielonych dotacji określa Rada Miejska w uchwale budżetowej podawanej do publicznej wiadomości.

**§6.** W ciągu 30 dni od dnia uchwalenia budżetu Burmistrz Miasta i Gminy:

1. zawiera z wybranymi podmiotami umowy, w których zleca zadania i określa wysokość udzielonej dotacji.

2. podaje do publicznej wiadomości wykaz podmiotów, którym udzielone zostały dotacje.

**§7.** 1. Podmioty otrzymujące dotacje w ratach miesięcznych lub kwartalnych zobowiązane są składać rozliczenie na piśmie w terminach kwartalnych do 15-go dnia miesiąca po upływie kwartału. Rozliczenie roczne powinno nastąpić nie później niż do dnia 20 grudnia roku budżetowego.

2. Podmioty otrzymujące dotacje jednorazową zobowiązane są rozliczyć się w terminie 30 dni po wykonaniu zadania, jednak nie później niż do dnia 20 grudnia roku budżetowego.

3. Rozliczenie o którym mowa w ust. 1 i 2 winno zawierać zestawienie faktycznie poniesionych kosztów związanych z realizacją dotowanego zadania oraz informację opisową o realizacji zadania.

4. Podmioty, które nie wykorzystywały udzielonej dotacji lub wykorzystywały ją niezgodnie z przeznaczeniem zobowiązane są do jej zwrotu na rachunek budżetu gminy niezwłocznie po rozliczeniu, nie później niż do dnia 22 grudnia roku budżetowego.

**§8.** Informacje o wykorzystaniu i rozliczeniu udzielonych dotacji Burmistrz Miasta i Gminy przedkłada Radzie Miejskiej w terminach półrocznych.

**§9.** 1. Burmistrz Miasta i Gminy lub osoby działające z jego upoważnienia dokonują kontroli i oceny wykonywania zleconego zadania, a w szczególności:

- 1) stanu realizacji zadania,
- 2) efektywności, rzetelności i jakości wykonania zadania,
- 3) prawidłowości wykorzystania środków publicznych otrzymanych na realizację zadania,
- 4) prowadzenia dokumentacji określonej w przepisach prawa i w umowie.

2. Kontrola, o której mowa w ust. 1 może polegać na:

- 1) zbieraniu i ocenie przedkładanych Burmistrzowi informacji o realizacji zadania i o jego rozliczeniu,
- 2) wizytacji podmiotów, w trakcie realizacji zadania,
- 3) kontroli dokumentacji źródłowej związanej z realizacją zadania, w tym wglądzie do ksiąg rachunkowych.

**§10.** Wykonanie uchwały powierza się Burmistrzowi Miasta i Gminy.

**§11.** Uchwała wchodzi w życie po upływie 14 dni od dnia ogłoszenia w Dzienniku Urzędowym Województwa Wielkopolskiego.

Przewodniczący  
Rady Miejskiej  
(-) *Władysław Kostrzewa*

## 2918

### UCHWAŁA Nr XX/112/04 RADY GMINY PRZYKONA

z dnia 25 maja 2004 r.

#### **w sprawie ustalenia trybu postępowania o udzielenie dotacji na inne zadania publiczne niż określone w ustawie o działalności pożytku publicznego i o wolontariacie, sposobu jej rozliczania oraz sposobu kontroli wykonywania zleconego zadania**

Na podstawie art. 18 ust. 2 pkt 15 ustawy z dnia 8 marca 1990 r. o samorządzie gminnym (Dz.U. z 2001 r. Nr 142, poz. 1591 ze zm.) oraz art. 118 ust. 2 pkt 2 ustawy z dnia 26 listopada 1998 r. o finansach publicznych (Dz.U. z 2003 r. Nr 15 poz. 148 ze zm.) Rada Gminy Przykona uchwala, co następuje:

**§1.** Podmioty nie zaliczone do sektora finansów publicznych i nie działające w celu osiągnięcia zysku mogą występować do Wójta Gminy z wnioskami o przyznanie dotacji z budżetu na realizację zadań Gminy, które nie zostały określone w ustawie z dnia 24 kwietnia 2003 r. o działalności pożytku publicznego i o wolontariacie (Dz.U. Nr 96, poz. 873).

**§2.** 1. Wnioski o przyznanie dotacji na zadania publiczne o których mowa w §1 zainteresowane podmioty składają do Wójta Gminy w terminie do dnia 15 września roku poprzedzającego rok budżetowy.

2. W szczególnie uzasadnionych przypadkach możliwe jest składanie wniosków o przyznanie dotacji w trakcie roku budżetowego.

**§3.** 1. Wniosek o przyznanie dotacji winien zawierać:

- 1) nazwę zadania publicznego na jakie ma być przyznana dotacja,
- 2) miejsce i czas realizowanego zadania,

- 3) program wykonywania zadania,
- 4) liczbę osób z terenu gminy objętych dotowanym zadaniem,
- 5) skalkulowane koszty całkowite i koszt jednostkowy zadania,
- 6) inne źródła sfinansowania kosztów zadania,
- 7) wysokość wnioskowanej dotacji z budżetu gminy.

2. Oferta wykonania zadania powinna być zgodna z zasadami uczciwej konkurencji, gwarantująca wykonanie zadania w sposób efektywny, rzetelny, oszczędny i terminowy.

**§4.** Wielkość udzielanych dotacji określa Rada Gminy w uchwale budżetowej podawanej do publicznej wiadomości.

**§5.** Po uchwaleniu budżetu Wójt Gminy:

- 1) zawiera z wybranymi podmiotami umowy, w których zleca zadania i określa wysokość udzielonej dotacji,
- 2) podaje do publicznej wiadomości wykaz podmiotów, którym udzielone zostały dotacje.

**§6.** 1. Podmioty otrzymujące dotacje w ratach miesięcznych lub kwartalnych zobowiązane są składać rozliczenie na piśmie w terminach kwartalnych do 15-go dnia miesiąca po upływie kwartału. Rozliczanie roczne powinno nastąpić nie później niż do dnia 20 grudnia roku budżetowego.

2. Podmioty otrzymujące dotacje jednorazową zobowiązane są rozliczyć się w terminie 30 dni po wykonaniu zadania, jednak nie później niż do 20 grudnia roku budżetowego.

3. Rozliczenie, o którym mowa w ust. 1 i 2 winno zawierać zestawienie faktycznie poniesionych kosztów związanych z realizacją zadania, udokumentowanych uwierzytelnionymi kopiami faktur potwierdzających poniesienie oraz informację opisową o realizacji zadania. Oryginały faktur powinny zawierać adnotację o wielkości dofinansowania z budżetu Gminy Przykona.

4. Podmioty, które nie wykorzystały udzielonej dotacji lub wykorzystały ją niezgodnie z przeznaczeniem zobowiązane są do jej zwrotu na rachunek budżetu gminy niezwłocznie

po rozliczeniu, nie później niż do dnia 22 grudnia roku budżetowego.

**§7.** Informacje o wykorzystaniu i rozliczeniu udzielonych dotacji Wójt Gminy przedkłada Radzie Gminy w terminach półrocznych tj. łącznie z informacją o przebiegu wykonania budżetu gminy za I półrocze i ze sprawozdaniem rocznym z wykonania budżetu gminy.

**§8.** 1. Wójt Gminy lub osoby działające w jego imieniu z jego upoważnienia dokonują kontroli i oceny wykonywania zleconego zadania, a w szczególności:

- 1) stanu realizacji zadania,
- 2) efektywności, rzetelności i jakości wykonywania zadania,
- 3) prawidłowości wykorzystania środków publicznych otrzymanych na realizację zadania,
- 4) prowadzenia dokumentacji określonej w przepisach prawa i umowie.

2. Kontrola o której mowa w ust. 1 może polegać na:

- 1) zbieraniu i ocenie przedkładanych Wójtowi informacji o realizacji zadania i o jego rozliczeniu,
- 2) wizytacji podmiotów w trakcie realizacji zadania,
- 3) kontroli dokumentacji źródłowej związanej z realizacją zadania, w tym wglądzie do ksiąg rachunkowych.

**§9.** Wykonanie uchwały powierza się Wójtowi Gminy.

**§10.** Traci moc uchwała Nr XIV/81/99 Rady Gminy Przykona z dnia 26 października 1999 r. w sprawie trybu postępowania o udzielenie dotacji na cele publiczne.

**§11.** Uchwała wchodzi w życie po upływie 14 dni od dnia ogłoszenia w Dzienniku Urzędowym Województwa Wielkopolskiego.

Przewodniczący  
Rady Gminy  
(-) *Czesław Witczak*

## 2919

### UCHWAŁA Nr XXVII/206/2004 RADY GMINY W OBORNIKACH

z dnia 17 czerwca 2004 r.

#### w sprawie określenia zasad sprzedaży lokali mieszkalnych w drodze bezprzetargowej na wniosek najemców lub dzierżawców tych lokali

Na podstawie art. 18 ust. 2 pkt 9 lit. a i art. 40 ust 2 pkt 3 ustawy z dnia 8 marca 1990 r. - o samorządzie gminnym (Dz.U. Nr 142 poz. 1591 z 2001 r. ze zmianami), Rada Miejska w Obornikach uchwala, co następuje:

**§1.** Wyraża się zgodę na sprzedaż w drodze bezprzetargowej lokali mieszkalnych stanowiących własność Gminy Oborniki ich najemcom i dzierżawcom z jednoczesną sprzedażą gruntu albo udziału w jego własności lub z jednoczesnym oddaniem w użytkowanie wieczyste lub we współużytkowanie wieczyste gruntu.

**§2.** Uchwała dotyczy lokali mieszkalnych w rozumieniu art. 2 ust. 1 pkt 4 ustawy z dnia 21 czerwca 2001 r. - o ochronie praw lokatorów, mieszkaniowym zasobie gminy i o zmianie Kodeksu Cywilnego (Dz.U. Nr 71 poz. 733 ze zmianami), w tym również wolnostojących lub w zabudowie szeregowej domów jednorodzinnych, w których znajduje się jeden lokal mieszkalny i dany budynek jest w całości przedmiotem najmu lub dzierżawy.

**§3.** 1. Zbycie lokali mieszkalnych na podstawie niniejszej uchwały następuje wyłącznie na wniosek złożony przez ich najemców lub dzierżawców w drodze bezprzetargowej - na rzecz tych osób.

2. W przypadku złożenia wniosku zarówno przez najemcę lub dzierżawcę, jak też później przez osoby wymienione w art. 34 ust. 1 pkt 1 i 2 ustawy z dnia 21 sierpnia 1997 r. o gospodarce nieruchomościami (Dz.U. z 2000 r. Nr 46, poz. 543 ze zmianami) to osoby te z zachowaniem kolejności pierwszeństwa mogą nabyć lokal w miejsce najemcy lub dzierżawcy według zasad ustalonych w uchwale. Gdy uprzednio wskazane osoby określone w cytowanych wyżej przepisach zrezygnują z wykupu lokalu mieszkalnego, zostaje on sprzedany wnioskującemu najemcy lub dzierżawcy.

3. Sprzedaż lokali mieszkalnych na wyłączny wniosek osób określonych w art. 34 ust. 1 pkt 1 i pkt 2 - ustawy o gospodarce nieruchomościami wymaga zgody Rady Miejskiej w Obornikach.

**§4.** Sprzedaży lokali mieszkalnych na zasadach ustalonych w niniejszej uchwale dokonuje się:

- 1) na rzecz najemców, którzy nawiązali najem lokalu mieszkalnego przed dniem 12 listopada 1994 r. na podstawie decyzji administracyjnej o przydziale,
- 2) na rzecz innych najemców i dzierżawców lokalu mieszkalnego, pod warunkiem, że do chwili złożenia wniosku najem albo dzierżawa trwają co najmniej 3 lata.

**§5.** Warunkiem zbycia lokalu mieszkalnego jest okoliczność, że najemca lub dzierżawca nie zalega z zapłatą należnego czynszu.

**§6.** 1. Nie podlegają sprzedaży lokale w budynkach:

- 1) przeznaczonych do wyburzenia na podstawie decyzji właściwych organów,
- 2) położonych w nieruchomościach, dla których ustalenia miejscowego planu zagospodarowania przestrzennego lub, w przypadku jego braku, ustalenia decyzji o warunkach zabudowy, przewidują zmianę jego funkcji mieszkalnej na inną,
- 3) wpisanych do rejestru zabytków,
- 4) położonych w nieruchomościach wobec której toczy się postępowanie administracyjne dotyczące prawidłowości nabycia nieruchomości przez Skarb Państwa lub gminę.

2. W indywidualnych sprawach Burmistrz Obornik może odmówić sprzedaży lokalu mieszkalnego w szczególnych sytuacjach innych, niż wymienione powyżej. Odmowa sprzedaży może nastąpić zwłaszcza gdy:

- 1) przedmiotem wniosku jest zbycie lokalu mieszkalnego w nieruchomości, w której nie dokonano do chwili złożenia tego wniosku żadnego zbycia, chyba że z wnioskiem o wykup wystąpią jednocześnie najemcy wszystkich lokali w danej nieruchomości,
- 2) odtworzenie stanu technicznego budynku, w którym znajduje się przedmiotowy lokal mieszkalny, jest nieopłacalne w myśl kierowania się zasadą racjonalnego gospodarowania majątkiem gminy. Ocenę stanu technicznego sporządza rzeczoznawca w sprawach budowlanych,
- 3) przedmiotem wniosku jest zbycie lokalu mieszkalnego, dla którego, z uwagi na atrakcyjną lokalizację i parametry, może być przewidywana funkcja inna niż mieszkalna (np. funkcja handlowa),
- 4) powierzchnia lokalu będącego przedmiotem wniosku, bez pomieszczeń przynależny i części wspólnych, przypadająca na jednego zameldowanego mieszkańca lokalu, przekracza 20 m<sup>2</sup>,
- 5) w przypadkach gdy za odmową sprzedaży przemawia uzasadniony ważny interes gminy.

**§7.** 1. Cenę sprzedaży lokalu mieszkalnego i gruntu oraz udziałów we współwłasności oraz użytkowaniu wieczystym ustala się w wysokości równej wartości określonej przez rzeczoznawcę majątkowego plus VAT.

2. Stawka procentowa pierwszej opłaty rocznej z tytułu użytkowania wieczystego wynosi 15%.

3. Wszystkie koszty związane z przygotowaniem lokalu mieszkalnego do sprzedaży pokrywa nabywca.

**§8.** Sprzedaż budynku pozostającego w całości przedmiotem najmu lub dzierżawy, w którym znajduje się tylko jeden lokal mieszkalny może nastąpić w zależności od uzgodnień stron: wraz ze sprzedażą gruntu albo z oddaniem gruntu w użytkowanie wieczyste.

**§9.** 1. Nabywcy lokalu mieszkalnego przysługuje:

- 1) bonifikata 65% w przypadku gdy umowa najmu trwa nieprzerwanie ponad 20 lat, a zapłata będzie dokonana w całości,
- 2) bonifikata 45% w przypadku gdy umowa najmu trwa nieprzerwanie powyżej 15 do 20 lat, a zapłata będzie dokonana w całości,
- 3) bonifikata 30% w przypadku gdy umowa najmu trwa nieprzerwanie od 10 do 15 lat, a zapłata będzie dokonana w całości.

2. Przy jednoczesnym wykupie wszystkich lokali mieszkalnych w nieruchomości stanowiącej w całości własność gminy, wszystkim nabywcom przysługuje bonifikata w wysokości 10% ceny nabycia. W przypadku stosowania również bonifikat określonych w pkt 1, stawki przysługujących bonifikat są sumowane.

3. Do czasu trwania umowy najmu wlicza się: okres od wstąpienia z mocy prawa w stosunek najmu na podstawie odpowiednich przepisów oraz poprzednie okresy nieprzerwanego stosunku najmu w zasobach komunalnych gminy.

4. Bonifikaty dotyczą ceny sprzedaży lokalu, nie dotyczą natomiast ceny sprzedaży lub opłat z tytułu użytkowania wieczystego gruntu.

5. Bonifikat, o których mowa w pkt 1 nie stosuje się do nabywców w budynkach nowo wybudowanych ze środków Gminy w okresie 20 lat od poniesienia nakładów oraz do lokali adaptowanych i po remontach kapitalnych przeprowadzonych ze środków Gminy w okresie 10 lat od poniesienia nakładów.

6. Burmistrz Obornik zastrzega sobie możliwość zwrotu udzielonych bonifikat w przypadkach i na zasadach określonych w ustawie o gospodarce nieruchomościami.

**§10.** 1. Na wniosek osoby zainteresowanej cena sprzedaży lokalu mieszkalnego, gruntu i udziałów we współwłasności oraz pierwsza opłata roczna za użytkowanie wieczyste lub współużytkowanie wieczyste mogą być rozłożone na raty roczne podlegające zabezpieczeniu hipotecznemu i oprocentowaniu określonemu w uchwale.

2. Raty są równo podzielone na każdy rok w zależności od terminu rozłożenia świadczenia.

3. Pierwsza rata płatna jest najpóźniej do dnia zawarcia aktu notarialnego, następne raty uiszczane są do 31 marca każdego roku i gdy nie zostaną zapłacone w tym terminie, to pobierane będą odsetki ustawowe.

4. Oprocentowaniu podlega kwota należności pozostała do zapłaty, którą oblicza się odejmując od łącznej kwoty zbycia ustalonej w umowie kwotę już wpłaconych rat bez oprocentowania - począwszy od pierwszej raty.

**§11.** 1. Należność z tytułu sprzedaży lokalu mieszkalnego i praw razem z nim zbywanych można rozłożyć na raty roczne na okres do 5 lat, przy czym wysokość pierwszej raty nie może być niższa niż 35% ceny sprzedaży.

2. Oprocentowanie kwoty pozostałej do zapłaty jest stałe, takie same w poszczególnym roku płatności i wynosi, w zależności od terminu rozłożenia na raty:

- 1) 2 do 3 lat - 5%,
- 2) 3 do 5 lat - 7%.

3. Nie spłacona należność podlega zabezpieczeniu hipotecznemu na sprzedanej nieruchomości.

**§12.** Traci moc uchwała Nr XXXXI/389/98 Rady Miejskiej w Obornikach z dnia 5 marca 1998 r. w sprawie: określenia zasad sprzedaży lokali mieszkalnych w drodze bezprzetargowej na wniosek najemców lub dzierżawców tych lokali.

**§13.** Wykonanie uchwały powierza się Burmistrzowi Obornik.

**§14.** Uchwała wchodzi w życie po upływie 14 dni od dnia ogłoszenia w Dzienniku Urzędowym Województwa Wielkopolskiego.

Przewodniczący  
Rady Miejskiej  
(-) mgr Ryszard Ciszak



## 2920

### UCHWAŁA Nr XVIII/187/200 RADY MIEJSKIEJ W MUROWANEJ GOŚLINIE

z dnia 28 czerwca 2004 r.

#### w sprawie miejscowego planu zagospodarowania przestrzennego miasta Murowana Goślina, działki nr 745/1, 746/1

Na podstawie art. 18 ust. 2 pkt 5 ustawy z dnia 8 marca 1990 r. o samorządzie gminnym (tekst jednolity: Dz.U. Nr 142 z 2001 r, poz. 1591 z późniejszymi zmianami), art. 20, ust. 1 ustawy z dnia 27 marca 2003 r. o planowaniu i zagospodarowaniu przestrzennym (Dz.U. Nr 80 z 10 maja 2003 r., poz. 717), rozporządzenia Ministra Infrastruktury z dnia 26 sierpnia 2003 r. w sprawie wymaganego zakresu projektu miejscowego planu zagospodarowania przestrzennego (Dz.U. Nr 164 z 2003 r. poz. 1587) oraz uchwały Rady Miejskiej w Murowanej Goślinie nr XI/142/2003 z dnia 1 grudnia 2003 r. w sprawie przystąpienia do opracowania miejscowego planu zagospodarowania przestrzennego miasta Murowana Goślina, dz. nr 745/1, 746/1, Rada Miejska w Murowanej Goślinie uchwala, co następuje:

#### ROZDZIAŁ I

##### Postanowienia ogólne

**§1.** 1. Uchwala się miejscowy plan zagospodarowania przestrzennego miasta Murowana Goślina, dla działek nr 745/1 i 746/1, zwany dalej Planem.

2. Plan obejmuje teren wskazany na mapie w skali 1:1000, zawarty wewnątrz granicy obszaru opracowania.

3. Mapa w skali 1:1000 wymieniona w ust. 2 stanowi Rysunek Planu, a zarazem załącznik nr 1 do niniejszej uchwały i jest jej integralną częścią.

**§2.** 1. Ilekroć w uchwale jest mowa o:

- 1) obszarze opracowania - należy przez to rozumieć wszystkie nieruchomości lub ich części, dla których przystąpiono do opracowania miejscowego planu zagospodarowania przestrzennego zgodnie z uchwałą Rady Miejskiej w Murowanej Goślinie Nr XI/142/2003 z dnia 1 grudnia 2003 r. zawarte wewnątrz granicy obszaru opracowania wskazanej na Rysunku Planu,
- 2) terenie - należy przez to rozumieć wydzieloną nieruchomość, część nieruchomości bądź grupę nieruchomości i ich części, dla których ustalono wspólną funkcję lub wspólne zasady zagospodarowania,
- 3) kodzie terenu - należy przez to rozumieć oznaczenie literowo-liczbowe, zawierające literowe oznaczenie umowne określające miejscowość, następnie poprzedzoną myślnikiem liczbę porządkową wyrażoną w cyfrach arabskich oraz oznaczenie literowe dużymi literami alfabetu łacińskiego wskazujące przyznaczenie terenu, przy czym terenów komunikacji i transportu drogowego dopuszcza się stosowanie indeksu dolnego określającego klasę drogi,

- 4) intensywności zabudowy - należy przez to rozumieć procentowy wskaźnik, określający stosunek powierzchni zabudowy do powierzchni działki lub jednostki nieruchomości traktowane jako integralną całość, o ile w niniejszej uchwale wskazano, że jednostki te stanowią integralną całość w rozumieniu zapisów uchwały,
- 5) funkcji dominującej - należy przez to rozumieć podstawowe przeznaczenie terenu, w którym funkcja dominująca nie może dotyczyć mniej niż 30% powierzchni terenu, przy czym dopuszcza się więcej niż jedną funkcję dominującą na określonym terenie, o ile wskazują to postanowienia niniejszej uchwały,
- 6) funkcji uzupełniającej - należy przez to rozumieć dodatkowe przeznaczenie terenu, w którym funkcja uzupełniająca nie może dotyczyć 30% i więcej powierzchni terenu, przy czym dopuszcza się więcej niż jedną funkcję uzupełniającą na określonym terenie, o ile wskazują to postanowienia niniejszej uchwały,
- 7) nieprzekraczalnej linii zabudowy - należy przez to rozumieć umowną linię wyznaczającą minimalną odległość, w jakiej sytuowane winny być budynki od terenów o innych funkcjach,
- 8) uciążliwości - należy przez to rozumieć cechę jakościową środowiska przestrzennego wyrażającą się przekroczeniem wartości normatywnych związanych w szczególności z ochroną akustyczną ochroną powietrza atmosferycznego i innymi, określonymi w odrębnych przepisach w odniesieniu do elementów składowych środowiska,
- 9) dachu mansardowym - należy przez to rozumieć rodzaj dachu, którego niższa strefa połaci wykazuje większy spadek niż wyższa strefa połaci,
- 10) portyku kolumnowym - należy przez to rozumieć frontową część budowli, zwykle wysuniętą przed jej zasadnicze lico, uwypukloną rzędem kolumn,
- 11) portyku słupowym - należy przez to rozumieć frontową część budowli, zwykle wysuniętą przed jej zasadnicze lico, uwypukloną rzędem słupów,
- 12) sztukaterii architektonicznej - należy przez to rozumieć element zdobienia elewacji, wykonywany w szczególności w obramieniach otworów okiennych, drzwiowych, bramnych, a także w postaci tralek balustrad zewnętrznych, nawiązujący stylistyką do architektury klasycyzującej,
- 13) ażurowości całkowitej - należy przez to rozumieć procentowy wskaźnik, wyliczony na podstawie stosunku powierzchni ogrodzenia nie przysłoniętych przez jego trwałe

elementy, w tym w szczególności słupy, ramy pręseł, wypełnienia pręseł, do całkowitej powierzchni ogrodzenia liczonej po obwodzie ogrodzenia od rzędnej gruntu do rzędnej najwyższej części wypełnienia pręseł ogrodzenia.

2. Na obszarze opracowania obowiązuje przeznaczenie terenów zgodnie z oznaczeniami wskazanymi na Rysunku Planu, gdzie ilekroć w kodzie terenu zawarto oznaczenie literowe:

- 1) MN/U - należy przez to rozumieć teren zabudowy jednorodzinnej z dopuszczeniem zabudowy usługowej.

3. Na obszarze opracowania obowiązuje dostosowanie zagospodarowania terenów do wskazań określonych przez obowiązujące oznaczenia zawarte na Rysunku Planu, którymi są:

- 1) granica obszaru opracowania,
- 2) nieprzekraczalne linie zabudowy,
- 3) liczbowo określone odległości wzajemne linii rozgraniczających, linii zabudowy oraz innych symboli graficznych, wyznaczające odległości obowiązujące lub minimalne odpowiednio do oznaczeń zawartych na Rysunku Planu.

**§3.** 1. Na obszarze opracowania ustala się zasady zagospodarowania dotyczące przeznaczenia terenów polegające na zakazie:

- 1) wprowadzania funkcji innych, niż określone niniejszą uchwałą,
- 2) wprowadzania funkcji generującej uciążliwość, mierzonej na granicy działki, na której daną funkcję zlokalizowano.

2. Na obszarze opracowania ustala się zasady zagospodarowania dotyczące przeznaczenia terenów polegające na zakazie wprowadzania funkcji i przedsięwzięć mogących znacząco oddziaływać na środowisko.

**§4.** 1. Na obszarze opracowania ustala się zasady obsługi w zakresie infrastruktury technicznej polegające na dopuszczeniu:

- 1) do zasilania w ciepło budynków mieszkaniowych położonych na terenach zabudowy mieszkaniowej jednorodzinnej z indywidualnych kotłowni na gaz lub olej opałowy lekki,
- 2) do zaopatrzenia w wodę z istniejącej i projektowanej gminnej sieci wodociągowej,
- 3) do odprowadzania ścieków z terenów zabudowy mieszkaniowej jednorodzinnej, do gminnej sieci kanalizacyjnej lub w razie jej braku do zbiorników szczelnych, jeśli wielkość odprowadzanych ścieków nie przekracza 2,5 m<sup>3</sup>/dobę.
- 4) do stosowania w przypadkach określonych w pkt 3 zbiorników szczelnych posiadających stosowne atesty i certyfikaty, prefabrykowanych i wykonanych z tworzyw sztucznych lub stali,
- 5) do odprowadzania wód opadowych z terenów zabudowy mieszkaniowej do miejskiej kanalizacji deszczowej, a w razie jej braku powierzchniowo,

6) do zasilania w energię elektryczną ze stacji transformatorowej zlokalizowanej na terenie objętym Planem lub spoza tego terenu, zgodnie z wskazaniami gestora sieci infrastruktury elektroenergetycznej, lecz z zachowaniem pkt 7,

7) do zasilania w energię elektryczną terenów zabudowy mieszkaniowej jednorodzinnej w ilości nie mniejszej niż 18 kW,

8) do lokalizowania urządzeń techniczno-pomiarowych przyłącza na granicy przedmiotowej nieruchomości z terenem ogólnodostępnym,

9) do gospodarowania odpadami stałymi zgodnie z ustalonymi odrębną uchwałą zasadami utrzymania porządku i czystości na obszarze gminy Murowana Goślina oraz do sytuowania nowo lokalizowanego miejsca gromadzenia odpadów stałych w sposób umożliwiający swobodny dostęp służb z terenu ogólnodostępnego.

2. Na obszarze opracowania ustala się zasady obsługi w zakresie infrastruktury technicznej polegające na zakazie:

- 1) stosowania zbiorników szczelnych wykonywanych na budowie, stwierdzam,
- 2) zasilania indywidualnych kotłowni ze zbiorników na gaz ciekły.

**§5.** 1. Na obszarze opracowania ustala się warunki, zasady i standardy kształtowania zabudowy oraz zagospodarowania terenu polegające na:

- 1) dopuszczeniu podpiwniczenia budynków, o ile pozwalają na to warunki gruntowo - wodne,
- 2) dopuszczeniu sytuowania poziomów posadzki parterów i przyziemi budynków w stanie wykończonym nie wyżej niż 0,60 m powyżej średnio liczonej rzędnej terenu pod obrysem budynku, jednak z zastrzeżeniem pkt 3 niniejszego ustępu,
- 3) dopuszczeniu sytuowania poziomów posadzki budynków garażowych w stanie wykończonym na nie wyższym, niż poziom posadzki parteru budynku o innej funkcji, przy którym sytuowany jest budynek garażowy, lecz nie niżej niż 0,30 m poniżej najniższej rzędnej terenu pod obrysem budynku garażowego,
- 4) dopuszczeniu zaadaptowania na taras dachu budynku garażowego przybudowanego do budynku mieszkalnego,
- 5) zakazie stosowania pokrycia z papy, gontu naturalnego lub gontu bitumicznego dla dachów stromych,
- 6) zakazie stosowania dachów stromych bez kalenicy i z uskokami,
- 7) zakazie stosowania atrap zasłaniających połac dachu, nie będących attyką a także attyki wysuniętej przed lico ściany,
- 8) zakazie stosowania schodkowej attyki kryjącej połac dachu,
- 9) zakazie stosowania zewnętrznej sztukaterii architektonicznej,

- 10) zakazie stosowania wież, wieżyczek, kopuł,
- 11) zakazie stosowania portyków kolumnowych i słupowych,
- 12) zakazie budowy ogrodzenia, którego ażurowość całkowita jest mniejsza niż 40% oraz którego wysokość przekracza 1,60 m od poziomu gruntu,
- 13) zakazie budowy ogrodzenia z prefabrykatów żelbetonowych i betonowych.

2. Na obszarze opracowania ustala się warunki, zasady i standardy kształtowania zagospodarowania terenu polegające na dopuszczeniu na terenach zabudowy mieszkaniowej z dopuszczeniem zabudowy usługowej, budowy, instalowania bądź montażu konstrukcji, afiszów, tablic, instalacji służących reklamie, na ogrodzeniu działki lub budynku, umocowanych w sposób trwały, o wielkości nie przekraczającej 4,50 m<sup>2</sup> jednak przy zastrzeżeniu, że łączna moc oświetlenia takiego elementu nie przekroczy odpowiednika 800 W dla oprawy żarowej,

**§6.** 1. Na obszarze opracowania dla podziału terenów na działki budowlane ustala się obowiązek wyznaczania działek zgodnie z Rysunkiem Planu zgodnie z układem projektowanych linii podziału wewnętrznego.

2. Na całym obszarze objętym planem wprowadza się zakaz wtórnych podziałów geodezyjnych. W związku z powyższym nie dopuszcza się sytuowania zabudowy po ewentualnym scaleniu działek w sposób uniemożliwiający użytkowanie dowolnej działki wyznaczonej Rysunkiem Planu zgodnie z niniejszą uchwałą.

3. Wykonanie podziałów gruntów na terenach wskazanych w niniejszej uchwale, a także zmiany numerów działek przed dniem jej uprawomocnienia się nie powodują nieważności postanowień uchwały.

4. Na całym obszarze objętym planem ustala się, że miejsca parkingowe będą wydzielane z terenów użytkowników w ilości 4 miejsc parkingowych na terenach Mg-1MN/U.

## ROZDZIAŁ II

### Postanowienia Szczegółowe

**§7.** 1. Funkcją dominującą dla terenu zabudowy mieszkaniowej jednorodzinnej z dopuszczeniem zabudowy usługowej, oznaczonego Mg-1MN/U, jest przeznaczenie pod zabudowę mieszkaniową jednorodzinna.

2. Funkcją uzupełniającą dla terenu zabudowy mieszkaniowej jednorodzinnej z dopuszczeniem zabudowy usługowej, oznaczonego Mg-1MN/U, jest przeznaczenie pod zabudowę związaną z prowadzeniem handlu, usług, a także działalności związanej z wykonywaniem wolnych zawodów.

3. Zabrania się na terenie zabudowy mieszkaniowej i usługowej oznaczonym Mg-1MN/U wprowadzania funkcji powodujących:

- 1) obciążenia akustyczne, mierzone na granicy terenu Mg-1MN/U, przekraczające poziom 60dB/50dB odnoszony do dnia/nocy,

- 2) obciążenia powodujące przekroczenia emisji do powietrza substancji określonych w Rozporządzeniu Ministra Środowiska z dnia 6 czerwca 2002 r. w sprawie dopuszczalnych poziomów niektórych substancji w powietrzu, alarmowych poziomów niektórych substancji w powietrzu oraz marginesów tolerancji dla dopuszczalnych poziomów niektórych substancji (Dz.U. Nr 87 z 2002 r. poz. 796), załącznik nr 2, mierzonych przy emiterach tych substancji,
- 3) intensywne obciążenia zapachowe, powodujące ewidentny dyskomfort dla funkcjonowania terenów mieszkaniowych, dające się stwierdzić na granicy terenu oznaczonego Mg-1MN/U.

4. Zabrania się wykorzystania terenu Mg-1MN/U jako: składu materiałów budowlanych, składu materiałów i części samochodowych, warsztatów samochodowych, lakierni, myjni, punktu wulkanizacji, hurtowni wszelkiego typu, terenu pod inną działalność gospodarczą wymagającą obsługi pojazdami samochodowymi o dopuszczalnym obciążeniu powyżej 3,5 t.

5. Ustala się maksymalną powierzchnię zabudowaną na 30% powierzchni działki dla terenu zabudowy mieszkaniowej i usługowej oznaczonego Mg-1MN/U. Ustala się także, że powierzchnia zabudowy przeznaczona pod usługę nie może stanowić więcej niż 12% powierzchni działki.

6. Na terenie zabudowy mieszkaniowej jednorodzinnej oznaczonym Mg-1MN/U na Rysunku Planu dopuszcza się:

- 1) wznoszenie budynków o wysokości nie większej niż 9,0 m od ustalonego poziomu posadzki parteru,
- 2) wznoszenie budynków mieszkalnych wolnostojących o wysokości 2 kondygnacji, w tym poddasze użytkowe, oraz budynków usługowych o wysokości do 1 kondygnacji lub budynków o funkcji mieszanej o wysokości 2 kondygnacji, w tym poddasze użytkowe,
- 3) wznoszenie budynków garażowych wolnostojących lub przybudowanych do budynku mieszkalnego,
- 4) zróżnicowanie poziomu kondygnacji parteru pod warunkiem, że różnica między poziomami parteru nie będzie wyższa niż 80 cm,

7. Dla budynków wznoszonych na terenie zabudowy mieszkaniowej jednorodzinnej oznaczonym Mg-1MN/U na Rysunku Planu nakazuje się:

- 1) stosowanie dachów stromych, wielospadowych o nachyleniu połąci 30° - 48°.

## ROZDZIAŁ III

### Postanowienia Końcowe

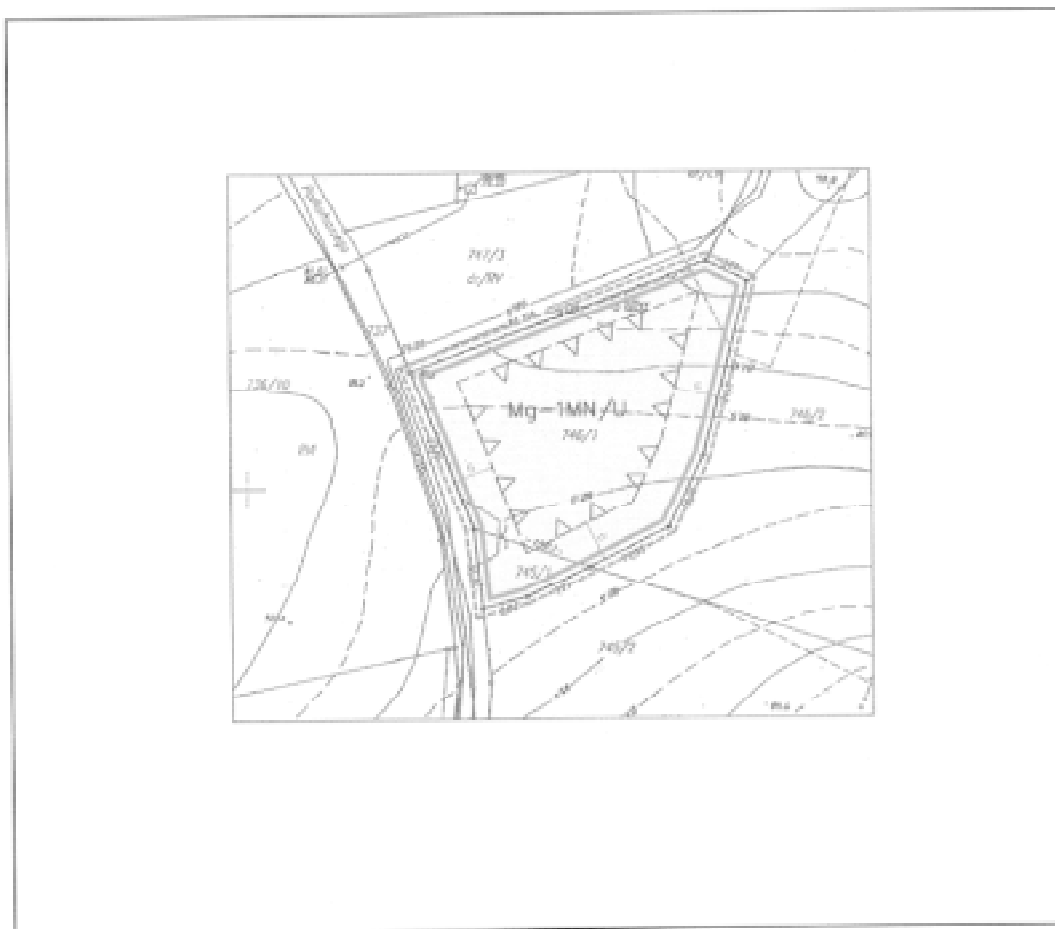
**§8.** Zgodnie z art. 36, ust. 4 ustawy z dnia 27 marca 2003 r. o planowaniu i zagospodarowaniu przestrzennym (Dz.U. Nr 80 z 10 maja 2003 r. poz. 717), ustala się opłatę w wysokości 30 % wzrostu wartości nieruchomości na podstawie niniejszej uchwały.





**§9.** Na terenie objętym niniejszą uchwałą tracą moc ustalenia miejscowego planu ogólnego zagospodarowania prze-

Rysunek Planu  
skala 1:1000

Załącznik nr 1 do uchwały nr XVIII/187/2004  
Rady Miejskiej w Murowanej Goślinie  
z dnia 28 czerwca 2004 r.  
Uchwała ogłoszona w Dzienniku Urzędowym  
Województwa Wielkopolskiego nr .....  
z dnia ..... 2004 r.

Miejscowy Plan Zagospodarowania  
Przestrzennego miasta Murowana Goślina  
Gmina MUROWANA GOŚLINA  
Działki Nr: 745/1, 746/1



-  Nieprzekraczalne linie zabudowy
-  Teren zabudowy mieszkaniowej jednorodzinnej z dopuszczeniem zabudowy usługowej
-  linie rozgraniczające tereny o różnym sposobie zagospodarowania
-  granica opracowania

AUTORZY OPRACOWANIA:

mgr inż. Iwona Monkiewicz – główny projektant, nr upraw: 1550  
dr inż. arch. Robert Barwickowski – zagadnienia przestrzenne  
mgr inż. arch. Katarzyna Borekowska – zagadnienia przestrzenne  
inż. arch. Marcin Cellary – zagadnienia przestrzenne  
techn. arch. Waldemar Rajnoch – fizjografia  
techn. arch. Patryk Fleiszer – fizjografia  
inż. arch. Michał Oleksyn – fizjografia

strzennego miasta Murowana Goślina zatwierdzonego uchwałą Rady Miejskiej w Murowanej Goślinie Nr 389/XLI/2002 z dnia 5 lipca 2002 r. ogłoszoną w Dzienniku Urzędowym Województwa Wielkopolskiego Nr 138 poz. 3788 z dnia 15 listopada 2002 r.

**§10.** Wykonanie uchwały powierza się Burmistrzowi Miasta i Gminy Murowana Goślina.

**§11.** Uchwała wchodzi w życie po upływie 30 dni od daty jej opublikowania w Dzienniku Urzędowym Województwa Wielkopolskiego.

Przewodniczący  
Rady Miejskiej  
(-) mgr inż. Zbyszek Krugielka

## 2921

### UCHWAŁA Nr XIX/129/2004 RADY MIASTA I GMINY WYSOKA

z dnia 12 sierpnia 2004 r.

#### w sprawie zasad udzielania dotacji na prace konserwatorskie, restauratorskie lub roboty budowlane przy zabytku wpisanym do rejestru zabytków

Na podstawie art. 18 ust. 2 pkt 15 ustawy z dnia 8 marca 1990 r. o samorządzie gminnym (tekst jednolity Dz.U. z 2001 r. Nr 142, poz. 1591 ze zmianami: z 2002 r. Dz.U. Nr 23, poz. 220, Nr 62, poz. 558, Nr 113, poz. 984, Nr 153, poz. 1271, Nr 214, poz. 1806, z 2003 r.: Dz.U. Nr 80, poz. 717, Nr 162, poz. 1569, z 2004 r.: Dz.U. Nr 102, poz. 1055), art. 81 w związku z art. 77 ustawy z dnia 23 lipca 2003 r. o ochronie zabytków i opiece nad zabytkami (Dz.U. Nr 162, poz. 1568 ze zmianą z 2004 r.: Dz.U. Nr 96, poz. 959) oraz zgodnie z art. 118 ust. 1 ustawy z dnia 26 listopada 1998 r. o finansach publicznych (tj. Dz.U. z 2003 r. Nr 15, poz. 148 ze zmianami: Dz.U. Nr 45, poz. 391, Nr 65, poz. 594, Nr 96, poz. 874, Nr 166, poz. 1611, Nr 189, poz. 1851, z 2004 r.: Dz.U. Nr 19, poz. 177 i Nr 93, poz. 890) Rada Miasta i Gminy Wysoka uchwala co następuje.

**§1.** Uchwała określa zasady udzielania z budżetu miasta i gminy Wysoka dotacji na prace konserwatorskie, restauratorskie lub roboty budowlane przy zabytku.

**§2.** Ilekroć w uchwale jest mowa o:

- 1) dotacji - rozumie się przez to dotację celową na dofinansowanie prac konserwatorskich, restauratorskich lub robót budowlanych przy zabytku wpisanym do rejestru zabytków prowadzonego przez wojewódzkiego konserwatora zabytków,
- 2) zabytku - rozumie się przez to zabytek zdefiniowany w art. 3 pkt 1 ustawy z dnia 23 lipca 2003 r. o ochronie zabytków i opiece nad zabytkami, znajdujący się na obszarze miasta

i gminy Wysoka, wpisany do rejestru zabytków prowadzonego przez wojewódzkiego konserwatora zabytków,

- 3) gminie - rozumie się przez to miasto i gminę Wysoka.

**§3.** 1. Z budżetu gminy może zostać udzielona dotacja na dofinansowanie:

- 1) nakładów koniecznych na wykonanie prac konserwatorskich, restauratorskich lub robót budowlanych przy zabytku, ustalonych na podstawie kosztorysu zatwierdzonego przez wojewódzkiego konserwatora zabytków, które zostaną przeprowadzone w roku złożenia przez wnioskodawcę wniosku o udzielenie dotacji lub w roku następującym po roku złożenia tego wniosku,
- 2) nakładów koniecznych na wykonanie prac konserwatorskich, restauratorskich lub robót budowlanych przy zabytku, które zostały przeprowadzone w okresie roku poprzedzającego rok złożenia przez wnioskodawcę wniosku o udzielenie dotacji.

2. Wniosek o udzielenie dotacji, o której mowa w ust. 1 pkt 2, wnioskodawca może złożyć po przeprowadzeniu wszystkich prac lub robót przy zabytku, określonych w pozwoleniu wydanym przez wojewódzkiego konserwatora zabytków.

3. Łączną kwotę dotacji w danym roku budżetowym określa każdorazowa uchwała budżetowa.

**§4.** Dotacja może zostać udzielona każdemu, kto jest właścicielem lub posiadaczem zabytku.

**§5.** 1. Dotacja może obejmować nakłady konieczne na:

- 1) sporządzenie ekspertyz technicznych i konserwatorskich,
- 2) przeprowadzenie badań konserwatorskich architektonicznych lub archeologicznych,
- 3) wykonanie dokumentacji konserwatorskiej,
- 4) opracowanie programu prac konserwatorskich i restauratorskich,
- 5) wykonanie projektu budowlanego zgodnie z przepisami Prawa budowlanego,
- 6) sporządzenie projektu odtworzenia kompozycji wnętrz,
- 7) zabezpieczenie, zachowanie i utrwalenie substancji zabytku,
- 8) stabilizację konstrukcyjną części składowych zabytku lub ich odtworzenie w zakresie niezbędnym dla zachowania tego zabytku,
- 9) odnowienie lub uzupełnienie tynków i okładzin architektonicznych albo ich całkowite odtworzenie, z uwzględnieniem charakterystycznej dla tego zabytku kolorystyki,
- 10) odtworzenie zniszczonej przynależności zabytku, jeżeli odtworzenie to nie przekracza 50% oryginalnej substancji tej przynależności,
- 11) odnowienie lub całkowite odtworzenie okien, w tym ościeżnic i okiennic, zewnętrznych odrzwi i drzwi, więźby dachowej, pokrycia dachowego, rynien i rur spustowych,
- 12) modernizację instalacji elektrycznej w zabytkach drewnianych lub w zabytkach, które posiadają oryginalne, wykonane z drewna części składowe i przynależności,
- 13) wykonanie izolacji przeciwwilgociowej,
- 14) uzupełnianie narysów ziemnych dzieł architektury obronnej oraz zabytków archeologicznych nieruchomych o własnych formach krajobrazowych,
- 15) działania zmierzające do wyeksponowania istniejących, oryginalnych elementów zabytkowego układu parku lub ogrodu,
- 16) zakup materiałów konserwatorskich i budowlanych, niezbędnych do wykonania prac i robót przy zabytku wpisanym do rejestru, o których mowa w pkt 7 - 15,
- 17) zakup i montaż instalacji przeciwwłamaniowej oraz przeciwpożarowej i odgromowej.

2. Dotacja nie może zostać udzielona:

- 1) jeżeli nakłady konieczne na prace konserwatorskie, restauratorskie lub roboty budowlane w 100% są finansowane z dotacji pochodzących z innych źródeł,
- 2) jeżeli łączna kwota dotacji udzielonych przez gminę i inne uprawnione podmioty przekroczyłaby wysokość 100% nakładów koniecznych na prace konserwatorskie, restauratorskie lub roboty budowlane.

**§6.** 1. Wniosek o przyznanie dotacji składa się Burmistrzowi Miasta i Gminy Wysoka do dnia 31 października każdego roku. Wzór wniosku o udzielenie dotacji stanowi załącznik do uchwały.

2. Do wniosku o udzielenie dotacji na przeprowadzenie prac lub robót w roku złożenia wniosku lub w roku następującym po roku złożenia wniosku należy dołączyć:

- 1) decyzję o wpisie zabytku do rejestru zabytków,
- 2) dokument potwierdzający posiadanie przez wnioskodawcę tytułu prawnego do zabytku,
- 3) decyzję właściwego organu ochrony zabytków zezwalającą na przeprowadzenie prac lub robót, które mają być przedmiotem dotacji,
- 4) pozwolenie na budowę, gdy wniosek dotyczy prac lub robót przy zabytku nieruchomym lub program prac, gdy wniosek dotyczy prac przy zabytku ruchomym,
- 5) kosztorys ofertowy prac, z uwzględnieniem cen zakupu materiałów niezbędnych do ich przeprowadzenia,
- 6) informację o wnioskach o udzielenie dotacji skierowanych do innych organów.

3. Do wniosku o udzielenie dotacji na prace lub roboty przeprowadzone w okresie roku poprzedzającego rok złożenia wniosku należy dołączyć:

- 1) decyzję o wpisie zabytku do rejestru zabytków,
- 2) dokument potwierdzający posiadanie przez wnioskodawcę tytułu prawnego do zabytku,
- 3) decyzję właściwego organu ochrony zabytków zezwalającą na przeprowadzenie prac lub robót, które mają być przedmiotem dotacji,
- 4) pozwolenie na budowę, gdy wniosek dotyczy prac lub robót przy zabytku nieruchomym lub program prac, gdy wniosek dotyczy prac przy zabytku ruchomym,
- 5) kosztorys powykonawczy przeprowadzanych prac, z uwzględnieniem kosztów zakupu materiałów,
- 6) protokół odbioru przez wojewódzkiego konserwatora zabytków przeprowadzonych prac,
- 7) obmiar przeprowadzonych prac potwierdzony przez wojewódzkiego konserwatora zabytków,
- 8) wykaz faktur i rachunków, które zostały opłacone w całości lub w części ze środków pochodzących z dotacji, ze wskazaniem wystawcy, daty wystawienia i numeru faktury lub rachunku wraz z wyszczególnieniem przedmiotu i wysokości wydatków,
- 9) informację o wnioskach oraz o wysokości przyznanych środków o udzielenie dotacji skierowanych do innych organów.

4. Termin, o którym mowa w ustępie 1 zdanie pierwsze, nie ma zastosowania w przypadku wystąpienia w trakcie roku zdarzenia losowego powodującego uszczerbek wartości zabytku.

**§7.** 1. Dotacje przyznaje Rada Miasta i Gminy Wysoka na wniosek Burmistrza Miasta i Gminy Wysoka.

**§8.** Przekazanie dotacji następuje na podstawie umowy określającej w szczególności:

- 1) zakres planowanych prac i termin ich realizacji,
- 2) wysokość udzielonej dotacji i tryb jej płatności uzależniony od wyniku każdorazowej kontroli postępu prac lub robót i rozliczenia tych wydatków,
- 3) sposób i termin rozliczenia udzielonej dotacji,
- 4) pouczenie o odpowiedzialności za naruszenie dyscypliny finansów publicznych przy wydatkowaniu otrzymanej dotacji,
- 5) zobowiązanie ubiegającego się o dotację do poddania się pełnej kontroli w zakresie należytego wykonania prac lub robót, w tym udostępnienia niezbędnej dokumentacji,
- 6) zasady zwrotu niewykorzystanej części dotacji lub dotacji wykorzystanej niezgodnie z przeznaczeniem.

**§9.** 1. Podmiot, który uzyskał dotację, jest zobowiązany do przedstawienia Burmistrzowi Miasta i Gminy Wysoka, zgodnie z umową, rozliczenia dotacji pod względem rzeczowym i finansowym. Podstawą rozliczenia dotacji są dokumenty, o których mowa w §6 ustęp 3 pkt 5 - 8, które wnioskodawca, po przeprowadzeniu prac objętych umową, przekazuje Burmistrzowi Miasta i Gminy Wysoka.

2. Podmiot, który uzyskał dotację jest zobowiązany do udostępnienia Burmistrzowi Miasta i Gminy Wysoka wglądu do dokumentacji finansowej i księgowej związanej z realizacją przeprowadzanych prac lub robót sfinansowanych ze środków pochodzących z dotacji.

**§10.** Wniosek o przyznanie dotacji w 2004 r. można składać do dnia 15 września 2004 r.

**§11.** Wykonanie uchwały powierza się Burmistrzowi Miasta i Gminy Wysoka.

**§12.** Uchwała podlega ogłoszeniu w Dzienniku Urzędowym Województwa Wielkopolskiego oraz na tablicy ogłoszeń Urzędu Miasta i Gminy Wysoka.

**§13.** Uchwała wchodzi w życie po upływie 14 dni od dnia ogłoszenia w Dzienniku Urzędowym Województwa Wielkopolskiego.

Przewodniczący  
Rady Miasta i Gminy  
(-) *Jan Oleszak*

## 2922

### UCHWAŁA Nr XXXVIII/233/2004 RADY GMINY TARNOWO PODGÓRNE

z dnia 17 sierpnia 2004 r.

#### w sprawie nadania nazwy ulicy

Na podstawie art. 18 ust. 2 pkt 13 ustawy z dnia 8 marca 1990 r. o samorządzie gminnym (tekst jednolity Dz.U. z 2001 r. Nr 142 poz. 1591 z późniejszymi zmianami) Rada Gminy Tarnowo Podgórne uchwala co następuje:

**§1.** Nadaje się nazwę ulicy położonej w Przeźmierowie, zajmującej działki oznaczone numerami geodezyjnymi 350/1, 351 (część) ul. Zacisze.

**§2.** Wykonanie uchwały powierza się Wójtowi.

**§3.** Uchwała wchodzi w życie po upływie 14 dni od ogłoszenia jej w Dzienniku Urzędowym Województwa Wielkopolskiego.

Przewodniczący  
Rady Gminy  
(-) *Tadeusz Czajka*





## 2923

### UCHWAŁA Nr 193/XXIX/04 RADY GMINY CZERWONAK

z dnia 19 sierpnia 2004 r.

#### zmieniająca uchwałę nr 90/XV/99 Rady Gminy w Czerwonaku z dnia 22 września 1999 r. w sprawie uprawnień do bezpłatnych i ulgowych przejazdów autobusami komunikacji gminnej w Czerwonaku

Na podstawie art. 40 ust. 1 ustawy z dnia 8 marca 1990 r. o samorządzie gminnym (tj. tekst jednolity Dz.U. z 2001 r. Nr 142 poz. 1591 ze zmianami) w związku z art. 8 ust. 1 ustawy z dnia 5 lipca 2001 r. o cenach (Dz.U. z 2001 r. Nr 97 poz. 1050 ze zmianami) Rada Gminy Czerwonak uchwala, co następuje:

**§1.** W uchwale Rady Gminy nr 90/XV/99 z dnia 22 września 1999 r. w sprawie uprawnień do bezpłatnych i ulgowych przejazdów autobusami komunikacji gminnej w Czerwonaku (tekst jednolity uchwała nr 131/XX/2000 Rady Gminy Czerwonak z dnia 19 stycznia 2000 r. zmieniona uchwałą nr 262/XLII/2001 Rady Gminy Czerwonak z dnia 16 maja 2001 r.) wprowadza się następujące zmiany:

1. w §1 skreśla się w punkcie 7 słowa: „pracownicy Urzędu Gminy”,
2. w §1 punktowii 12 nadaje się nowe brzmienie:

„dzieci i młodzież z terenu gminy Czerwonak, uczęszczająca do szkół podstawowych i gimnazjum - na podstawie ważnej legitymacji szkolnej z wyłączeniem sobót, niedziel

i świąt oraz okresu wakacyjnego od 1 lipca do 31 sierpnia.”

3. w §2 punktowii 7 nadaje się nowe brzmienie:

„dzieci i młodzież z terenu gminy Czerwonak, uczęszczająca do szkół podstawowych i gimnazjum - na podstawie ważnej legitymacji szkolnej - w soboty, niedziele i święta oraz w okresie wakacyjnym od 1 lipca do 31 sierpnia”.

4. w §2 punktowii 9 nadaje się nowe brzmienie:

„dzieci i młodzież spoza terenu gminy Czerwonak, uczęszczająca do szkół podstawowych i gimnazjum - na podstawie ważnej legitymacji szkolnej”.

**§2.** Wykonanie uchwały powierza się Wójtowi Gminy.

**§3.** Uchwała podlega ogłoszeniu w Dzienniku Urzędowym Województwa Wielkopolskiego i wchodzi w życie po upływie 14 dni od dnia jej ogłoszenia.

Przewodniczący  
Rady Gminy Czerwonak  
(-) Zbigniew Zieliński

## 2924

### UCHWAŁA Nr XIX/110/04 RADY MIASTA I GMINY DOLSK

z dnia 24 sierpnia 2004 r.

#### w sprawie zasad zwrotu wydatków za świadczenia z pomocy społecznej udzielonych formie pomocy rzeczowej, zasiłków celowych i zasiłków okresowych

Na podstawie art. 18 ust. 2 pkt 15 oraz art. 40 ust. 1 ustawy z dnia 8 marca 1990 r. o samorządzie gminnym (Dz.U. z 2001 r. Nr 142 poz. 1591 oraz z 2002 r. Nr 23 poz. 220, Nr 62 poz. 558, Nr 113 poz. 984, Nr 153 poz. 1271, Nr 214 poz. 1806, z 2003 r. Nr 80 poz. 717, Nr 162 poz. 1568, z 2004 r. Nr 102 poz. 1055, Nr 116 poz. 1203) oraz art. 96 ust. 4 ustawy z dnia 12 marca 2004 r. o pomocy społecznej (Dz.U. z 2004 r. Nr 64 poz. 593, Nr 99 poz. 1001) Rada Miasta i Gminy Dolsk uchwala co następuje:

**§1.** Ustala się następujące zasady zwrotu wydatków za świadczenia z pomocy społecznej, udzielonych w formie

pomocy rzeczowej, zasiłków celowych i zasiłków okresowych, przyznanych pod warunkiem zwrotu, dla świadczeniobiorców których dochody przewyższają kryterium zawarte w art. 8 ustawy o pomocy społecznej:

- 1) od 1% do 30% obowiązuje zwrot w wysokości - 30% kosztu świadczenia,
- 2) od 31% do 50% obowiązuje zwrot w wysokości - 50% kosztu świadczenia,
- 3) powyżej 50% obowiązuje zwrot w wysokości - 100% kosztu świadczenia.

**§2.** Zwrot wydatków o których mowa w §1 następuje na rachunek bankowy Ośrodka Pomocy Społecznej w Dolsku w terminie i trybie określonym w decyzji przyznającej świadczenie.

**§3.** Wykonanie uchwały powierza się Burmistrzowi Miasta i Gminy oraz Kierownikowi Ośrodka Pomocy Społecznej w Dolsku.

**§4.** Traci moc uchwała Nr XXII/130/96 Rady Miasta i Gminy w Dolsku w sprawie: zasad zwrotu wydatków na leczenie, pomoc rzeczową, zasiłki celowe.

**§5.** Uchwała wchodzi w życie po upływie 14 dni od dnia ogłoszenia w Dzienniku Urzędowym Województwa Wielkopolskiego.

Przewodniczący Rady  
(-) *Eugeniusz Mądry*

## 2925

### UCHWAŁA Nr XIX/111/04 RADY MIASTA I GMINY DOLSK

z dnia 24 sierpnia 2004 r.

#### w sprawie Statutu Ośrodka Pomocy Społecznej w Dolsku

Na podstawie art. 18 ust. 2 pkt 9 lit h ustawy z dnia 8 marca 1990 r. o samorządzie gminnym (Dz.U. z 2001 r. Nr 142, poz. 1591, z 2002 r. Nr 23, poz. 220, Nr 62, poz. 558, Nr 113, poz. 984, Nr 214, poz. 1806 z 2002 r. Nr 153, poz. 1271, z 2003 r. Nr 80, poz. 717, Nr 162, poz. 1568, z 2004 r. Nr 102, poz. 1055) oraz art. 17 ust. 1 pkt 18 i art. 110 ust. 1 ustawy z dnia 12 marca 2004 r. o pomocy społecznej (Dz.U. Nr 64, poz. 593, Nr 99, poz. 1001) Rada Miasta i Gminy Dolsk uchwała co następuje:

**§1.** Nadaje Statut Ośrodkowi Pomocy Społecznej w Dolsku w brzmieniu określonym w załączniku do niniejszej uchwały i stanowiącym jego integralną część.

**§2.** Wykonanie uchwały powierza się Burmistrzowi Miasta i Gminy Dolsk.

**§3.** Traci moc uchwała Nr XVIII/110/96 Rady Miasta i Gminy w Dolsku z dnia 23 maja 1996 r. w sprawie Statutu Ośrodka Pomocy Społecznej w Dolsku, oraz uchwała Nr XXXII/199/97 Rady Miasta i Gminy w Dolsku z dnia 30 grudnia 1997 r. w sprawie: zmiany Statutu Ośrodka Pomocy Społecznej w Dolsku.

**§4.** Uchwała wchodzi w życie po upływie 14 dni od dnia ogłoszenia w Dzienniku Urzędowym Województwa Wielkopolskiego.

Przewodniczący Rady  
(-) *Eugeniusz Mądry*

Załącznik  
do uchwały Nr XIX/111/04  
Rady Miasta i Dolsk  
z dnia 24 sierpnia 2004 r.

#### STATUT OŚRODKA POMOCY SPOŁECZNEJ W DOLSKU

**§1.** Ośrodek Pomocy Społecznej w Dolsku, zwany dalej „Ośrodkiem”, działa na podstawie:

- 1) uchwały Rady Narodowej Miasta i Gminy w Dolsku Nr XIII/53/90 z dnia 23 kwietnia 1990 r. w sprawie utworzenia Ośrodka Pomocy Społecznej w Dolsku,
- 2) ustawy z dnia 8 marca 1990 r. o samorządzie gminnym (Dz.U. z 2001 r. Nr 142, poz. 1591 ze zm.),
- 3) ustawy z dnia 12 marca 2004 r. o pomocy społecznej (Dz.U. z 2004 r. Nr 64, poz. 593 ze zm.),

- 4) ustawy z dnia 26 listopada 1998 r. o finansach publicznych (Dz.U. z 2003 r. Nr 15 poz. 148 ze zm.),
- 5) innych przepisów dotyczących jednostek organizacyjnych pomocy społecznej i samorządowych jednostek budżetowych,
- 6) niniejszego Statutu.

**§2.** Ośrodek jest gminną jednostką organizacyjną, utworzoną dla realizacji zadań z zakresu pomocy społecznej własnych i zleconych gminie, a w szczególności w celu umożliwienia osobom i rodzinom przezwyciężenie trudnych sytuacji życiowych, których nie są w stanie pokonać, wykorzystując własne uprawnienia, zasoby i możliwości, a także wspierania tych osób i rodzin w wysiłkach zmierzających do zaspokojenia niezbędnych potrzeb i umożliwienia życia w warunkach odpowiadających godności człowieka.

**§3.** 1. Obszar działania Ośrodka obejmuje miasto i gminę Dolsk.

2. Siedzibą Ośrodka jest miasto Dolsk.

**§4.** Ośrodek prowadzony jest w formie jednostki budżetowej i finansowany z:

- 1) budżetu gminy Dolsk na realizację zadań własnych,
- 2) dotacji celowych z budżetu państwa na realizację zadań zleconych.

**§5.** 1. Ośrodek wykonuje funkcje diagnostyczne, planistyczne, decyzyjne i realizacyjne.

2. Do zadań Ośrodka należy w szczególności:

- 1) analiza i ocena zjawisk rodzących zapotrzebowanie na świadczenia pomocy społecznej,
- 2) tworzenie warunków organizacyjnych do funkcjonowania pomocy społecznej, w tym niezbędnej infrastruktury socjalnej,
- 3) przyznawanie i wypłacanie, zgodnie z uprawnieniami do załatwiania indywidualnych spraw z zakresu administracji publicznej, świadczeń wynikających z ustawy o pomocy społecznej i innych przepisów prawa,
- 4) pobudzanie społecznej aktywności w zaspokajaniu niezbędnych potrzeb życiowych osób i rodzin,
- 5) prowadzenie pracy socjalnej ze szczególnym uwzględnieniem doradztwa, prewencji, w tym działań wspierających, korekcyjnych i kompensacyjnych,
- 6) organizowanie usług opiekuńczych,
- 7) podejmowanie działań na rzecz osób niepełnosprawnych,
- 8) realizowanie innych zadań nałożonych na gminę przez ustawy lub wynikających z decyzji organów gminy.

**§6.** 1. Ośrodkiem zarządza i reprezentuje go na zewnątrz Kierownik zatrudniany i zwalniany przez Burmistrza Miasta i Gminy Dolsk.

2. Zwierzchnikiem służbowym kierownika jest Burmistrz Miasta i Gminy Dolsk.

**§7.** W skład Ośrodka wchodzi następujące stanowiska pracy:

- 1) stanowisko Kierownika Ośrodka,
- 2) stanowisko Głównego Księgowego,
- 3) stanowisko d/s świadczeń z pomocy społecznej,
- 4) stanowiska pracowników socjalnych,
- 5) stanowisko d/s świadczeń rodzinnych oraz dodatków mieszkaniowych,
- 6) stanowisko sprzątaczk.

**§8.** Zadania i organizację wewnętrzną Ośrodka reguluje regulamin organizacyjny ustalony zarządzeniem Kierownika Ośrodka.

**§9.** 1. Kierownik wykonuje uprawnienia zwierzchnika służbowego w stosunku do pracowników Ośrodka.

2. Kierownika w razie jego nieobecności zastępuje wyznaczony przez niego pracownik z zastrzeżeniem, że załatwianie indywidualnych spraw z zakresu administracji publicznej należy do pracownika upoważnionego przez Burmistrza Miasta i Gminy Dolsk na wniosek Kierownika.

3. Prawa i obowiązki pracowników Ośrodka oraz wymagane kwalifikacje określają: ustawa z dnia 12 marca 2004 r. o pomocy społecznej oraz ustawa z dnia 22 marca 1990 r. o pracownikach samorządowych.

**§10.** 1. Majątek Ośrodka stanowią:

- 1) składniki majątkowe przekazane Ośrodkowi przez gminę,
- 2) składniki majątkowe nabyte ze środków finansowych Ośrodka,
- 3) składniki majątkowe uzyskane przez Ośrodek w formie darowizn, spadków i zapisów zgodnie z ustawą o finansach publicznych.

2. Majątek o którym mowa w ust. 1 jest mieniem komunalnym stanowiącym własność gminy Dolsk.

3. Za mienie określone w ust. 1 i właściwe nim zarządzanie odpowiedzialność ponosi Kierownik Ośrodka.

**§11.** Zmiany Statutu następują w trybie i na zasadach przewidzianych dla jego uchwalenia.

## 2926

### UCHWAŁA Nr XIX/114/2004 RADY MIASTA I GMINY DOLSK

dnia 24 sierpnia 2004 r.

#### w sprawie: trybu postępowania o udzielenie dotacji, sposobu jej rozliczenia oraz sposobu kontroli wykonywanego zadania

Na podstawie art. 18 ust. 2 pkt 15 ustawy z dnia 8 marca 1990 r. o samorządzie gminnym (Dz.U. z 2001 r. Nr 142, poz. 1591, z 2002 r. Nr 23, poz. 220, Nr 62, poz. 558 Nr 113, poz. 984 Nr 153, poz. 1271 i Nr 214, poz. 1806, z 2003 r. Nr 80, poz. 717, Nr 162, poz. 1568 i z 2004 r. Nr 102, poz. 1055 i Nr 116, poz. 1203) oraz art. 118 ust. 2 pkt 2 ustawy z dnia 26 listopada 1998 r. o finansach publicznych (Dz.U. z 2003 r. Nr 15, poz. 148, Nr 45, poz. 391, Nr 65, poz. 594, Nr 96, poz. 874, Nr 166, poz. 1611, Nr 189, poz. 1851 i z 2004 r. Nr 19, poz. 177, Nr 93, poz. 890, Nr 121, poz. 1264 i Nr 123, poz. 1291) Rada Miasta i Gminy uchwała, co następuje:

**§1.** Podmioty niezaliczone do sektora finansów publicznych i nie działające w celu osiągnięcia zysku, mogą otrzymać dotacje z budżetu gminy na cele publiczne związane z realizacją zadań gminy w trybie określonym w niniejszej uchwale – z wyłączeniem zadań publicznych określonych w ustawie z dnia 24 kwietnia 2003 r. o działalności pożytku publicznego i wolontariacie (Dz.U. Nr 96, poz. 873 i z 2004 r. Nr 64, poz. 593 i Nr 116, poz. 1203).

**§2.** 1. Gmina w terminie do dnia 30 września roku poprzedzającego rok budżetowy, ogłosi w sposób zwyczajowo przyjęty na terenie gminy oraz w lokalnym czasopiśmie o zmianie zlecenia realizacji zadań publicznych gminy podmiotom, o których mowa w §1.

2. Wnioski o zlecenie zadań i udzielenie dotacji na ich realizację podmioty wymienione w §1 mogą składać do dnia 20 października roku poprzedzającego rok budżetowy, w formie i miejscu określonym w ogłoszeniu, o którym mowa w ust. 1.

**§3.** 1. Oceny złożonych wniosków o zlecenie realizacji zadania publicznego dokonuje burmistrz miasta i gminy.

2. W przypadku zakwalifikowania przez burmistrza złożonych wniosków do realizacji – burmistrz w projekcie budżetu gminy na dany rok określa kwotę dotacji przewidzianych na realizację zadań publicznych, które mają zostać zleczone podmiotom wymienionym w §1.

**§4.** 1. Ustalenia wysokości dotacji dla podmiotów wymienionych, w §1, które złożyły wnioski o zlecenie im realizacji zadań publicznych gminy dokonuje burmistrz miasta i gminy, po uchwaleniu przez radę miasta i gminy budżetu na dany rok budżetowy, z zastrzeżeniem ust. 2.

2. Wielkość udzielonych dotacji na realizację zadań publicznych gminy nie może przekroczyć wielkości dotacji ustalonej na realizację tych zadań w budżecie gminy.

**§5.** Burmistrz miasta i gminy w ciągu 30 dni od uchwalenia przez radę miasta i gminy budżetu gminy podaje do

publicznej wiadomości w sposób zwyczajowo przyjęty na terenie gminy wykaz podmiotów, którym zlecono realizację zadań publicznych gminy i wielkość udzielonej dotacji.

**§6.** 1. Z podmiotami, wymienionymi w §1, których wniośki o zlecenie zadania publicznego i udzielenie dotacji rozpatrzone pozytywnie, zawiera się umowę na realizację zadania.

2. Umowa, o której mowa w ust. 1 winna w szczególności zawierać:

- 1) określenie podmiotu, któremu zleca się zadanie publiczne,
- 2) określenie zlecanego zadania publicznego,
- 3) określenie wielkości udzielonej dotacji z budżetu gminy na realizację zleconego zadania publicznego,
- 4) termin realizacji zadania publicznego,
- 5) sposób dokumentowania wykonywania zadania publicznego przez podmiot, któremu zlecono zadanie,
- 6) sposób kontroli wykonywania zleconego zadania, w tym oświadczenie podmiotu o wyrażeniu zgody na poddanie się kontroli i udostępnienie dokumentów;
- 7) możliwość rozwiązania umowy o zleceniu zadania w przypadku niezgodnego z jej postanowieniami wykonywania zadania.

**§7.** 1. Rozliczenie udzielonej podmiotowi dotacji następuje na podstawie przedłużonych przez wykonującego zlecenie dokumentów, potwierdzających wykorzystanie dotacji na wykonanie zleconego zadania publicznego.

2. Podmiot, któremu zlecono wykonanie zadania publicznego zobowiązany jest do złożenia burmistrzowi miasta i gminy pisemnego sprawozdania z wykonania zadania, wraz z dokumentami potwierdzającymi wydatkowanie środków z dotacji na zleczone zadanie.

3. Sprawozdanie i dokumenty, o których mowa w ust. 2 winny zostać złożone burmistrzowi miasta i gminy w terminie 1 m-ca po realizacji zadania publicznego.

4. Burmistrz miasta i gminy lub upoważnieni przez niego pracownicy urzędu miasta i gminy, winni przeprowadzić w okresie obowiązywania umowy o zleceniu zadania publicznego – kontrolę jego wykonywania, sporządzając z tej czynności protokół kontroli.

**§8.** 1. Po upływie danego roku budżetowego, w którym zlecono wykonanie zadań publicznych gminy podmiotom, o których mowa w §1 – burmistrz miasta i gminy przekłada radzie miasta i gminy informację o wykonaniu zleconych zadań publicznych i rozliczeniu udzielonych na ten cel dotacji.

2. Informację, o której mowa w ust. 1 burmistrz miasta i gminy przedkłada najpóźniej do dnia 31 marca.

3. Informację wymienioną w ust. 1, w zakresie rozliczenia udzielonych dotacji burmistrz miasta i gminy podaje do publicznej wiadomości w sposób zwyczajowo przyjęty na terenie gminy, w terminie określonym w ust. 2.

**§9.** Wykonanie uchwały powierza się burmistrzowi miasta i gminy.

**§10.** Traci moc uchwała Nr XI/78/99 Rady Miasta i Gminy w Dolsku z dnia 10 listopada 1999 r. w sprawie określenia trybu postępowania o udzielenie dotacji z budżetu gminy

podmiotom nie zaliczonym do sektora finansów publicznych i nie działających w celu osiągnięcia zysku oraz uchwała Nr XVII/104/04 Rady Miasta i Gminy Dolsk z dnia 25 czerwca 2004 r. w sprawie trybu postępowania o udzielenie dotacji, sposobu jej rozliczania oraz sposobu kontroli wykonywanego zadania.

**§11.** Uchwała wchodzi w życie po upływie 14 dni od dnia ogłoszenia w Dzienniku Urzędowym Województwa Wielkopolskiego.

Przewodniczący  
(-) *Eugeniusz Mądry*

## 2927

### UCHWAŁA Nr XXII/175/2004 RADY MIEJSKIEJ W ROGOŹNIE

z dnia 25 sierpnia 2004 r.

#### w sprawie nazewnictwa ulic

Na podstawie art. 18 ust. 2 pkt 13 ustawy z dnia 8 marca 1990 r. o samorządzie gminnym (Dz.U. z 2001 r. Nr 142, poz. 1591, zmiany z 2002 r. Dz. U. Nr 23, poz. 220, Dz.U. Nr 62, poz. 558, Dz.U. Nr 113, poz. 984, Dz.U. Nr 153, poz. 1271, Dz.U. Nr 214, poz. 1806, z 2003 r., Dz.U. Nr 80, poz. 717, Dz.U. Nr 162, poz. 1568, z 2004 r. Dz.U. Nr 102, poz. 1055), uchwała się co następuje:

**§1.** 1. Terenom stanowiącym w zmianie miejscowego planu ogólnego zagospodarowania przestrzennego gminy Rogoźno na obszarze wsi Owczegłowy, uchwalonym uchwałą Nr XXXIII/343/97 Rady Miejskiej Rogoźna z dnia 25 marca 1997 r. (Dz. Urz. Woj. Pilskiego Nr 12, poz. 52) przestrzeń komunikacji kołowej, pieszej, pieszojezdnej, oznaczonym w załączniku graficznym nr 1 do niniejszej uchwały kolorami jak niżej, nadaje się nazwy:

- 1) ulicy oznaczonej kolorem niebieskim: - Świerkowa,
- 2) ulicy oznaczonej kolorem czerwonym: - Cisowa,
- 3) ulicy oznaczonej kolorem pomarańczowym: - Sosnowa,
- 4) ulicy oznaczonej kolorem zielonym: - Modrzewiowa,
- 5) ulicy oznaczonej kolorem żółtym: - Jodłowa,
- 6) ulicy oznaczonej kolorem fioletowym: - Daglezjowa.

2. Terenom stanowiącym w zmianie miejscowego planu zagospodarowania przestrzennego gminy Rogoźno na obszarze wsi Owczegłowy, uchwalonym uchwałą Nr XLV/389/2002 Rady Miejskiej w Rogoźnie z dnia 29 sierpnia 2002 r. (Dz. Urz. Woj. Wlkp. Nr 132, poz. 3637) układ komunikacji kołowej oraz terenom w miejscowym planie zagospodarowania przestrzennego działki nr 211/30 na obszarze wsi Owczegłowy w gminie

Rogoźno – dla zabudowy rekreacyjnej, uchwalonym uchwałą Nr IX/81/2003 Rady Miejskiej w Rogoźnie z dnia 28.06.2003 r. (Dz. Urz. Woj. Wlkp. Nr 140, poz. 2650) o symbolach 1 Kw i 2 Kw stanowiącym tereny komunikacji, oznaczonym w załączniku graficznym nr 2 do niniejszej uchwały literami jak niżej nadaje się nazwy:

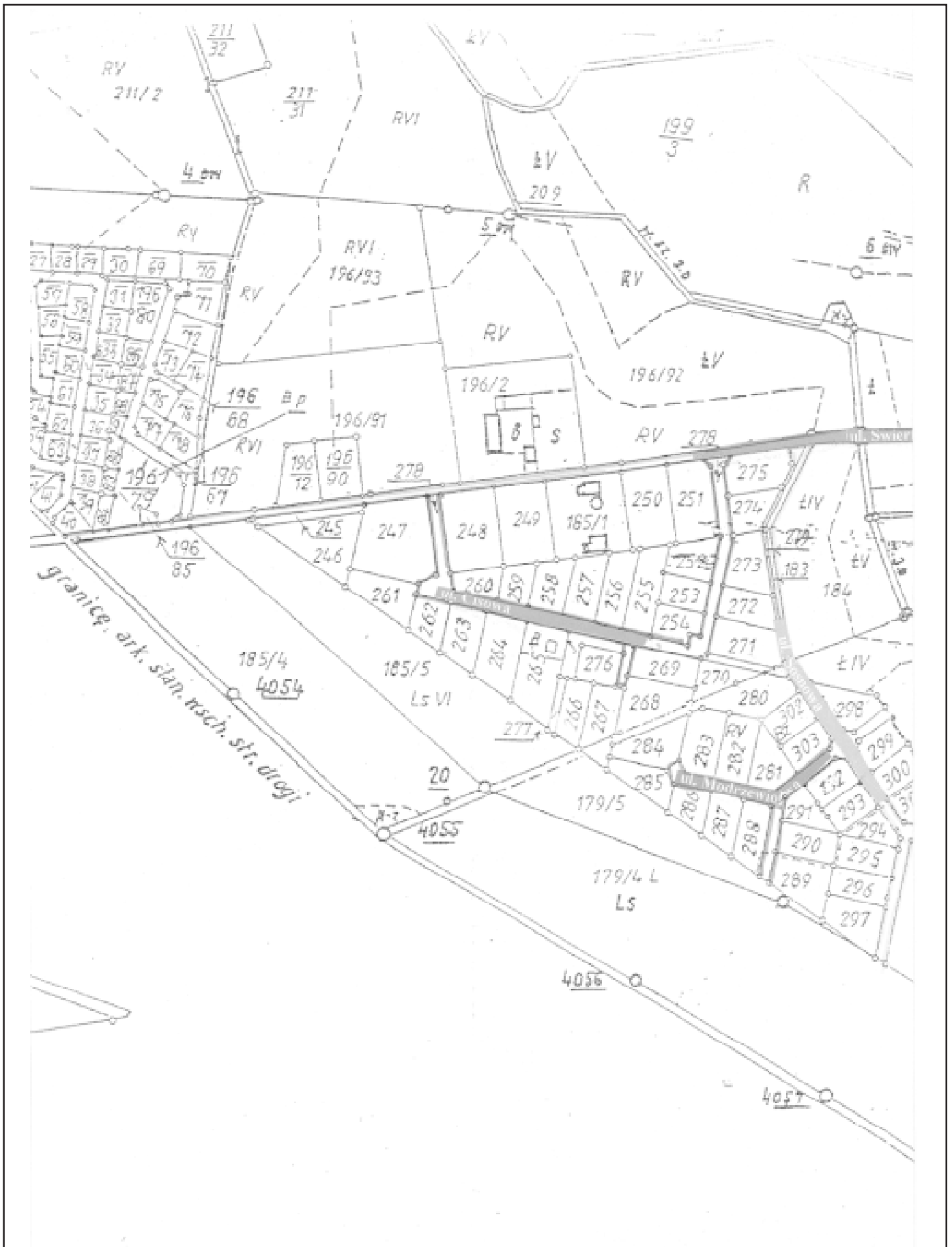
- 1) ulicy oznaczonej literami AB: - Leszczynowa,
- 2) ulicy oznaczonej literami CDEF: - Wierzbowa,
- 3) ulicy oznaczonej literami GHIJ: - Klonowa.

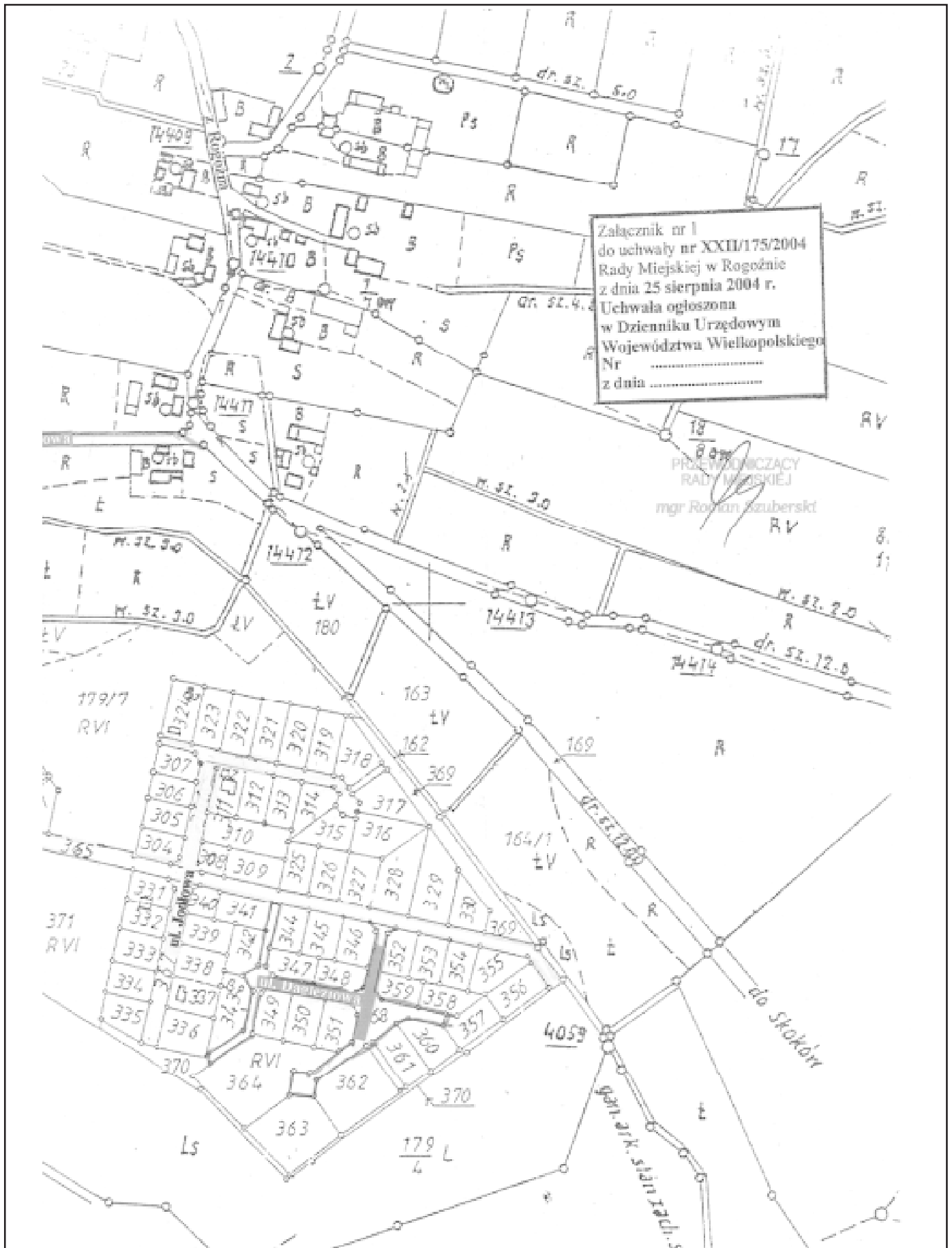
3. Projektowanej w zmianie miejscowego planu zagospodarowania przestrzennego w rejonie ulic: Długa - W. Poznańska - Boguniewska – J.S. Konieczyńskich, uchwalonej uchwałą Nr XXVIII/212/2000 Rady Miejskiej Rogoźna z dnia 30 listopada 2000 r. (Dz. Urz. Woj. Wlkp. Nr 5, poz. 55) oraz w zmianie miejscowego planu zagospodarowania przestrzennego miasta Rogoźna w rejonie ul. Długiej, uchwalonej uchwałą Nr XXIII/261/96 Rady Miejskiej Rogoźna z dnia 30 maja 1996 r. (Dz. Urz. Woj. Pilskiego Nr 16, poz. 64) ulicy oznaczonej w załączniku graficznym nr 3 do niniejszej uchwały literami ABCD nadaje się nazwę: Średnia.

**§2.** Wykonanie uchwały powierza się Burmistrzowi Rogoźna.

**§3.** Uchwała wchodzi w życie po upływie 14 dni od jej ogłoszenia w Dzienniku Urzędowym Województwa Wielkopolskiego.

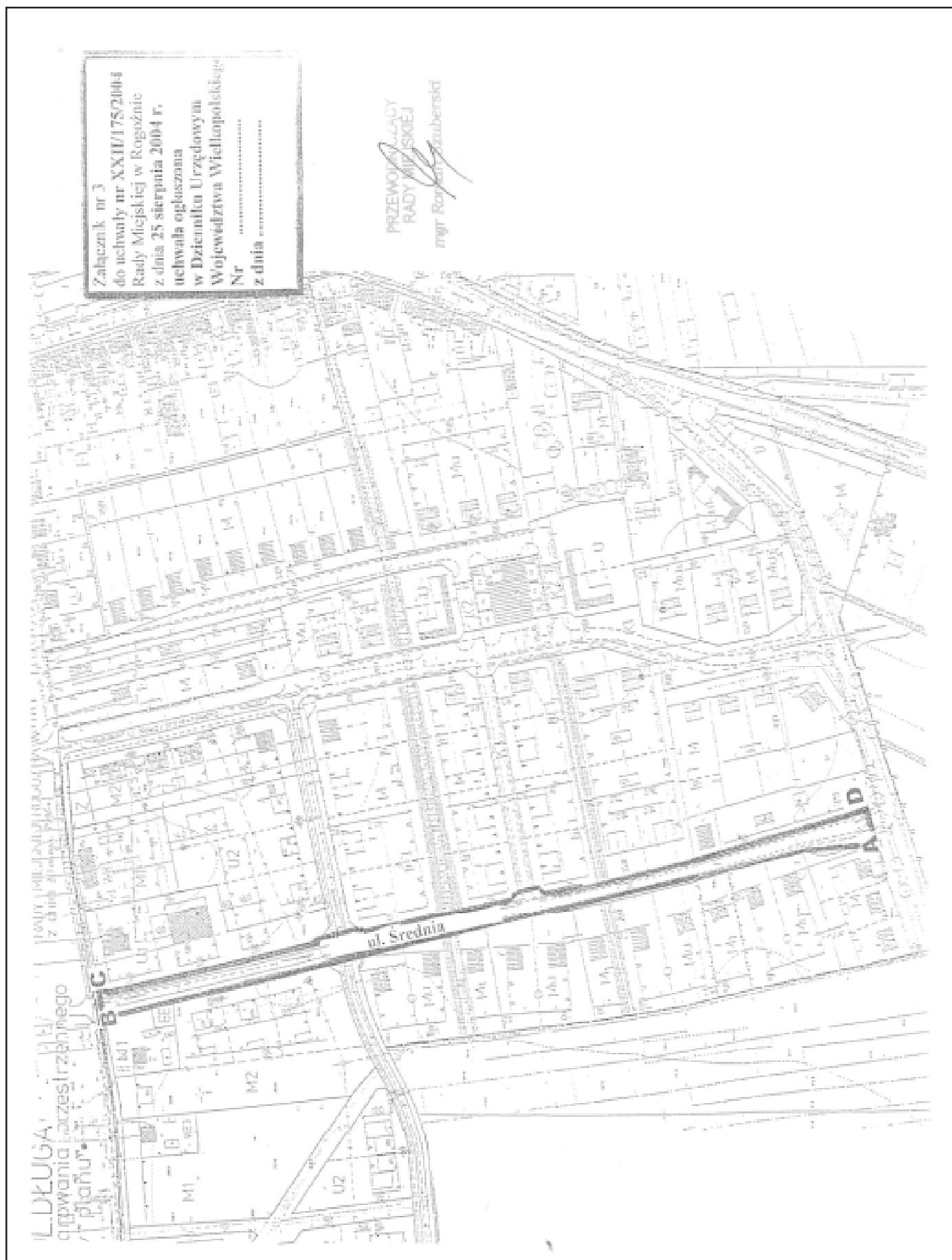
Przewodniczący  
Rady Miejskiej  
(-) *mgr Roman Szuberski*











## 2928

### UCHWAŁA Nr XXII/176/2004 RADY MIEJSKIEJ W ROGOŹNIE

z dnia 25 sierpnia 2004 r.

#### w sprawie zmiany Uchwały Nr IX/77/2003 Rady Miejskiej w Rogoźnie z dnia 26 czerwca 2003 r. w sprawie zasad i trybu przeprowadzania konsultacji z mieszkańcami

Na podstawie art. 5a ust. 2 ustawy z dnia 8 marca 1990 r. o samorządzie gminnym (Dz.U. z 2001 r. Nr 142, poz. 1591, z 2002 r. Nr 23, poz. 220, Nr 62, poz. 558, Nr 113, poz. 984, Nr 214, poz. 1806, z 2003 r. Nr 80, poz. 717, Nr 153, poz. 1271, Nr 162, poz. 1568, z 2004 r. Nr 102, poz. 1055) Rada Miejska w Rogoźnie uchwala, co następuje:

**§1.** W Uchwale Nr IX/77/2003 Rady Miejskiej w Rogoźnie z dnia 26 czerwca 2003 r. w sprawie zasad i trybu przeprowadzania konsultacji z mieszkańcami (Dz. Urz. Woj. Wielkopolskiego Nr 135, poz. 2543) po §5 dodaje się §5a w brzmieniu:

„§5a. W sprawach dotyczących sołectw mieszkańcy tych sołectw wyrażają opinię w przedmiocie konsultacji

w formie uchwały zebrania wiejskiego po przeprowadzeniu dyskusji – jeżeli Rada Miejska tak postanowi w uchwale, o której mowa w §4. Statuty sołectw stosuje się odpowiednio”.

**§2.** Wykonanie uchwały powierza się Burmistrzowi Rogoźna.

**§3.** Uchwała wchodzi w życie po upływie 14 dni od jej ogłoszenia w Dzienniku Urzędowym Województwa Wielkopolskiego.

Przewodniczący  
Rady Miejskiej  
(-) mgr Roman Szuberski

## 2929

### UCHWAŁA Nr XXX/227/2004 RADY MIEJSKIEJ W OBORNIKACH

z dnia 27 sierpnia 2004 r.

#### w sprawie zmiany Uchwały Nr XXVII/206/2004 Rady Miejskiej w Obornikach z dnia 17 czerwca 2004 r. w sprawie określenia zasad sprzedaży lokali mieszkalnych w drodze bezprzetargowej na wniosek najemców lub dzierżawców tych lokali

Na podstawie art. 18 ust. 2 pkt 9 lit. a i art. 40 ust 2 pkt 3 ustawy z dnia 8 marca 1990 r. - o samorządzie gminnym (Dz. U. Nr 142 poz. 1591 z 2001 r. ze zmianami), Rada Miejska w Obornikach uchwala, co następuje:

**§1.** Uchyla się §9 Uchwały Nr XXVII/206/2004 Rady Miejskiej w Obornikach z dnia 17 czerwca 2004 r. w sprawie określenia zasad sprzedaży lokali mieszkalnych w drodze bezprzetargowej na wniosek najemców lub dzierżawców tych lokali.

**§2.** Wykonanie uchwały powierza się Burmistrzowi Obornik.

**§3.** Uchwała wchodzi w życie po upływie 14 dni od dnia ogłoszenia w Dzienniku Urzędowym Województwa Wielkopolskiego.

Przewodniczący  
Rady Miejskiej  
(-) mgr Ryszard Ciszak

## 2930

### UCHWAŁA Nr XVIII/129/04 RADY MIEJSKIEJ W TULISZKOWIE

z dnia 31 sierpnia 2004 r.

#### w sprawie Statutu Miejsko - Gminnego Ośrodka Pomocy Społecznej w Tuliszkowie

Na podstawie art. 18 ust. 2 pkt 9 lit. h ustawy z dnia 8 marca 1990 r. o samorządzie gminnym (Dz.U. z 2001 r. Nr 142, poz. 1591 z późn. zmianami) uchwała się Statut Miejsko - Gminnego Ośrodka Pomocy Społecznej w Tuliszkowie:

#### ROZDZIAŁ I

##### Postanowienia ogólne

**§1.** 1. Miejsko - Gminny Ośrodek Pomocy Społecznej w Tuliszkowie, zwany dalej „Ośrodkiem”, działa na terenie gminy Tuliszków.

2. Siedzibą Ośrodka jest miejscowość Tuliszków.

**§2.** Ośrodek zlokalizowany jest w budynku Urzędu Gminy i Miasta w Tuliszkowie.

**§3.** Użyte w uchwale określenie:

- 1) Burmistrz – oznacza Burmistrza Tuliszkowa,
- 2) Gmina – oznacza Gminę Tuliszków,
- 3) kierownik - oznacza kierownika Ośrodka,
- 4) Rada - oznacza Radę Miejską w Tuliszkowie,
- 5) statut - oznacza niniejszą uchwałę,
- 6) ustawa - oznacza ustawę z dnia 12 marca 2004 r. o pomocy społecznej (Dz.U. Nr 64, poz. 593 z późn. zmianami).

#### ROZDZIAŁ II

##### Cele i zadania Ośrodka

**§4.** 1. Ośrodek realizuje zadania Gminy Tuliszków dalej „gminą” z zakresu pomocy społecznej.

2. Ośrodek może wykonywać inne zadania z zakresu zaspokajania zbiorowych potrzeb wspólnoty, należące do zadań własnych Gminy. Rozszerzenie zakresu zadań Ośrodka następuje w drodze uchwały Rady.

#### ROZDZIAŁ III

##### Zarządzanie Ośrodkiem

**§5.** 1. Kierownik:

- 1) kieruje Ośrodkiem i reprezentuje go na zewnątrz,
- 2) zatrudnia i zwalnia pracowników,
- 3) jest przełożonym pracowników Ośrodka,

4) ponosi odpowiedzialność za zarządzanie Ośrodkiem.

2. Kierownik może wyznaczyć do dokonywania poszczególnych czynności z zakresu spraw pracodawcy, w swoim imieniu, innemu pracownikowi Ośrodka. Kierownik przedstawia udzielone upoważnienie Burmistrzowi w terminie 3-ech dni od dnia powierzenia obowiązków innemu pracownikowi.

3. W przypadku nieobecności kierownika i niewyznaczenia przez niego innego pracownika, zadania kierownika, jako pracodawcy, wykonuje Burmistrz albo pracownik Ośrodka upoważniony przez Burmistrza.

4. Kierownik pisemnie powiadamia Burmistrza o utworzeniu gospodarstwa pomocniczego i o zmianach w organizacji Ośrodka, powstałych po utworzeniu gospodarstwa pomocniczego.

**§6.** Na podstawie upoważnienia udzielonego zgodnie z właściwością przez Radę albo Burmistrza kierownik wydaje decyzje w indywidualnych sprawach z zakresu administracji publicznej.

**§7.** 1. Burmistrz dokonuje oceny wyników pracy kierownika.

2. Nadzór nad Ośrodkiem wykonuje Rada.

3. Kontrolę Ośrodka - w zakresie spraw finansowych – wykonuje Burmistrz.

#### ROZDZIAŁ IV

##### Organizacja Ośrodka

**§8.** 1. Ośrodek jest gminną jednostką organizacyjną.

2. Ośrodek realizuje swoje zadania poprzez wyodrębnione komórki organizacyjne lub samodzielne stanowiska pracy.

3. W Ośrodku wyodrębnia się co najmniej trzy komórki organizacyjne, którymi kieruje bezpośrednio kierownik:

- 1) do spraw pomocy środowiskowej,
- 2) do spraw księgowości,
- 3) do spraw organizacji, w tym skarg i wniosków obywateli.

**§9.** 1. Kierownik może ustalić, w drodze zarządzenia, regulamin organizacyjny Ośrodka.

2. Regulamin organizacyjny określa szczegółowy podział czynności (tzn. zakres działania stanowisk pracy lub komórek organizacyjnych funkcjonujących w Ośrodku), graficzny schemat struktury organizacyjnej Ośrodka oraz zakres odpowiedzialności każdego pracownika Ośrodka.

3. Regulamin organizacyjny Ośrodka podlega zatwierdzeniu przez Burmistrza i wchodzi w życie z dniem zatwierdzenia, o ile w zarządzeniu kierownik nie określił późniejszego terminu wejścia w życie.

**§10.** 1. System kontroli wewnętrznej w Ośrodku wynika z pełnionych funkcji i powierzonych obowiązków.

2. Szczegółowe zasady kontroli wewnętrznej określa, w drodze zarządzenia, kierownik.

**§11.** Ośrodek gospodarując mieniem komunalnym zapewnia jego ochronę.

#### ROZDZIAŁ IV

##### Postanowienia końcowe

**§12.** Ośrodek przygotowuje projekty uchwał Rady oraz zarządzeń Burmistrza w sprawach wynikających z zakresu

wykonywanych przez Ośrodek zadań, w tym projekty zmian statutu, zapewniając zgodność tych aktów z obowiązującymi przepisami prawa.

**§13.** Wykonanie uchwały powierza się Burmistrzowi Tuliszkowa.

**§14.** Traci moc uchwała Nr XXXVII/184/97 Rady Miejskiej w Tuliszkanie z dnia 28 listopada 1997 r. w sprawie zatwierdzenia Statutu Miejsko - Gminnego Ośrodka Pomocy Społecznej w Tuliszkanie.

**§15.** Uchwała wchodzi w życie po upływie 14 dni od dnia ogłoszenia w Dzienniku Urzędowym Województwa Wielkopolskiego.

Przewodniczący  
Rady Miejskiej w Tuliszkanie  
(-) *Zbigniew Gradecki*

## 2931

### UCHWAŁA Nr XVIII/130/04 RADY MIEJSKIEJ W TULISZKOWIE

z dnia 31 sierpnia 2004 r.

#### w sprawie zasad zwrotu wydatków za świadczenia z pomocy społecznej w formie zasiłku celowego

Na podstawie art. 96 ust. 2 i 4 ustawy z dnia 12 marca 2004 r. o pomocy społecznej (Dz.U. Nr 64, poz. 593 i Nr 99, poz. 1001) uchwała się, co następuje:

**§1.** Wydatki na przyznane pod warunkiem zwrotu zasiłki celowe podlegają zwrotowi w wysokości uzależnionej od dochodu na osobę w rodzinie zgodnie z tabelą stanowiącą załącznik do uchwały.

**§2.** Zwrotu wydatków, o których mowa w §1 dokonuje się w kasie Miejsko - Gminnego Ośrodka Pomocy Społecznej w Tuliszkanie, Urzędu Gminy i Miasta w Tuliszkanie lub na rachunek bankowy Gminy Tuliszaków.

**§3.** Do spraw wszczętych i niezakończonych przed dniem wejścia w życie uchwały, stosuje się przepisy niniejszej uchwały.

**§4.** Wykonanie uchwały powierza się Burmistrzowi Tuliszkowa.

**§5.** Traci moc uchwała Nr XXXI/147/96 Rady Miejskiej w Tuliszkanie z dnia 30 grudnia 1996 r. w sprawie zasad przyznawania zasiłków celowych zwrotnych z funduszy własnych gminy.

**§6.** Uchwała wchodzi w życie po upływie 14 dni od dnia ogłoszenia w Dzienniku Urzędowym Województwa Wielkopolskiego.

Przewodniczący  
Rady Miejskiej w Tuliszkanie  
(-) *Zbigniew Gradecki*

Załącznik  
do uchwały Nr XVIII/130/04  
Rady Miejskiej w Tuliszkowie  
z dnia 31 sierpnia 2004 r.

Lp.	Dochód na osobę w procentach przysługującego kryterium	Wysokość zwrotu w procentach ustalona od wysokości udzielonej pomocy	
		osób samotnie gospodarujących	osób w gospodarstwach wieloosobowych
1.	101 – 130	30	30
2.	131 – 150	50	50
3.	151 – 200	80	100
4.	200% powyżej	100	100

## 2932

### UCHWAŁA Nr XVIII/131/04 RADY MIEJSKIEJ W TULISZKOWIE

z dnia 31 sierpnia 2004 r.

**w sprawie szczegółowych warunków przyznawania i odpłatności za usługi opiekuńcze i specjalistyczne usługi opiekuńcze, z wyłączeniem specjalistycznych usług opiekuńczych dla osób z zaburzeniami psychicznymi, oraz szczegółowych warunków częściowego lub całkowitego zwolnienia od opłat oraz trybu ich pobierania**

Na podstawie art. 50 ust. 6 ustawy z dnia 12 marca 2004 r. o pomocy społecznej (Dz.U. Nr 64, poz. 593 i Nr 99, poz. 1001) uchwała się, co następuje:

#### ROZDZIAŁ I

##### Przepisy ogólne

**§1.** Uchwała określa:

- 1) szczegółowe warunki przyznawania i odpłatności za usługi opiekuńcze i specjalistyczne usługi opiekuńcze, z wyłączeniem specjalistycznych usług opiekuńczych dla osób z zaburzeniami psychicznymi, świadczone w miejscu zamieszkania,
- 2) szczegółowe warunki częściowego lub całkowitego zwolnienia od opłat,
- 3) tryb pobierania opłat.

**§2.** Ilekroć w uchwale jest mowa o:

- 1) Kierownika - należy przez to rozumieć Kierownika Miejsko - Gminnego Ośrodka Pomocy Społecznej w Tuliszkowie,
- 2) Ośrodka - należy przez to rozumieć Miejsko - Gminny Ośrodek Pomocy Społecznej w Tuliszkowie.

#### ROZDZIAŁ II

##### **Szczegółowe warunki przyznawania i odpłatności za usługi opiekuńcze i specjalistyczne usługi opiekuńcze, z wyłączeniem specjalistycznych usług opiekuńczych dla osób z zaburzeniami psychicznymi**

**§3.** 1. Przyznanie usług opiekuńczych lub specjalistycznych usług opiekuńczych następuje na wniosek osoby zainteresowanej lub z urzędu na czas określony nie dłuższy niż 12 miesięcy.

2. Ośrodek, przyznając usługi opiekuńcze lub specjalistyczne usługi opiekuńcze, ustala ich zakres, okres i miejsce świadczenia zgodnie z zaleceniem lekarza.

3. Usługi opiekuńcze lub specjalistyczne usługi opiekuńcze przysługują nieodpłatnie świadczeniobiorcy, którego dochód na osobę w rodzinie nie przekracza kryterium dochodowego określonego w ustawie o pomocy społecznej.

**§4.** 1. Cenę za usługi opiekuńcze lub specjalistyczne usługi opiekuńcze za jedną godzinę (60 minut) świadczone przez Ośrodek ustala Kierownik i podaje ją do wiadomości publicznej poprzez wywieszenie na tablicy ogłoszeń w Ośrodku.

2. Koszt za jedną godzinę usługi opiekuńczej ustala się na rok kalendarzowy w wysokości średnich kosztów poniesionych na świadczenie usług opiekuńczych w roku poprzednim.

3. Miesięczną odpłatność, o której mowa w ust. 1 stanowi iloczyn ceny za jedną godzinę usługi i liczby godzin usługi faktycznie świadczonej w danym miesiącu kalendarzowym.

4. Jeżeli usługi opiekuńcze lub specjalistyczne usługi opiekuńcze świadczone są przez inny podmiot niż Ośrodek, cena usługi wynika z umowy zawartej z tym podmiotem.

§5. 1. Wydatki na usługi opiekuńcze lub specjalistyczne usługi opiekuńcze podlegają zwrotowi w części lub w całości od świadczeniobiorcy, jeżeli dochód na osobę w rodzinie przekracza kryterium dochodowe określone w ustawie o pomocy społecznej.

2. Odpłatność za usługi opiekuńcze lub specjalistyczne usługi opiekuńcze ustala się w zgodnie z tabelą stanowiącą załącznik do uchwały.

### ROZDZIAŁ III

#### Szczegółowe warunki częściowego lub całkowitego zwolnienia od opłat oraz tryb ich pobierania

§6. 1. W szczególnie uzasadnionych przypadkach osoba zainteresowana może, na jej wniosek lub na wniosek pracownika socjalnego, być częściowo albo całkowicie zwolniona z ponoszenia odpłatności za usługi opiekuńcze albo specjalistyczne usługi opiekuńcze, zwłaszcza ze względu na:

- 1) korzystanie co najmniej z dwóch rodzajów usług opiekuńczych specjalistycznych usług,
- 2) konieczność ponoszenia opłat za pobyt członka rodziny w domu pomocy społecznej lub ośrodka wsparcia i wszelkiego typu placówkach opiekuńczo-wychowawczych i leczniczo-rehabilitacyjnych,
- 3) więcej niż jedną osobę w rodzinie wymagającą pomocy w formie usług opiekuńczych lub specjalistycznych usług opiekuńczych, w tym co najmniej jedną przewlekle chorą,

4) znaczne straty materialne poniesione w wyniku zdarzenia losowego.

2. Decyzję o częściowym albo całkowitym zwolnieniu z odpłatności wydaje się na czas określony, nie dłuższy niż 12 kolejnych miesięcy kalendarzowych.

§7. 1. Opłaty za usługi opiekuńcze lub specjalistyczne usługi opiekuńcze pobierane są przez Ośrodek z dołu do 15 dnia miesiąca następującego po miesiącu, w którym usługi były świadczone. Podstawę obliczenia odpłatności za usługi są karty pracy opiekunek domowych.

2. Opłatę wnosi się do kasy Ośrodka, Urzędu Gminy i Miasta w Tuliszkwie lub na rachunek bankowy Gminy Tuliszków.

### ROZDZIAŁ IV

#### Przepisy końcowe

§8. Do spraw wszczętych i niezakończonych przed dniem wejścia w życie uchwały, stosuje się przepisy niniejszej uchwały.

§9. Wykonanie uchwały powierza się Burmistrzowi Tuliszkowa.

§10. Traci moc uchwała Nr XXXI/146/96 Rady Miejskiej w Tuliszkwie z dnia 30 kwietnia 1996 r. w sprawie zasad zwrotu przez świadczeniobiorców wydatków na usługi opiekuńcze.

§11. Uchwała wchodzi w życie po upływie 14 dni od dnia ogłoszenia w Dzienniku Urzędowym Województwa Wielkopolskiego.

Przewodniczący  
Rady Miejskiej w Tuliszkwie  
(-) Zbigniew Gradecki

Załącznik  
do Uchwały Nr XVIII/131/04  
Rady Miejskiej w Tuliszkwie  
z dnia 31 sierpnia 2004 r.

Lp.	Dochód na osobę w procentach przysługującego kryterium	Wysokość odpłatności w procentach ustalone od ceny usługi dla:		
		osób samotnych	osób samotnie gospodarujących	osób w rodzinie
1.	do 100%	0	0	0
2.	101 – 120	5	10	15
3.	121 – 140	10	15	20
4.	141 – 160	15	20	30
5.	161 – 180	20	30	50
6.	181 – 200	30	50	70
7.	200 – 300	50	70	100
8.	powyżej 300%	100	100	100

## 2933

### UCHWAŁA Nr XVIII/105/04 RADY MIEJSKIEJ WIELICHOWA

z dnia 31 sierpnia 2004 r.

#### w sprawie ustalenia stawek opłat za zajmowanie pasa drogowego dróg gminnych na cele niezwiązane z potrzebami zarządzania drogami lub potrzebami ruchu

Na podstawie art. 18 pkt 2 ust. 8 ustawy z dnia 8 marca 1990 r. o samorządzie gminnym (tekst jednolity Dz.U. z 2001 r. Nr 142 poz. 1591 zm. Dz.U. 02.23.220 Dz.U. 02.62.558 Dz.U. 02.113.984, Dz.U. 02.214.1806, Dz.U. 03.80.717, Dz.U. 03.162.1568, Dz.U. 02.153.1271) oraz art. 40 ust 8 ustawy z dnia 21 marca 1985 r. o drogach publicznych (tekst jednolity Dz.U. z 2000 r. Nr 71 poz. 838, zm. Dz.U. 00.12.136, Dz.U. 00.86.958, Dz.U. 01.125.1371, Dz.U. 02.25.253, Dz.U. 02.41.365, Dz.U. 02.62.554, Dz.U. 02.74.676, Dz.U. 02.89.804, Dz.U. 02.113.984, Dz.U. 02.216.1826, Dz.U. 03.80.717, Dz.U. 03.80.721, Dz.U. 03.200.1953) Rada Miejska Wielichowa uchwała co następuje:

**§1.** Ustala się następujące stawki opłat dziennych za zajęcie pasa drogowego na cele niezwiązane z budową, przebudową, remontem, utrzymaniem i ochroną dróg gminnych:

- 1) za prowadzenie robót w pasie drogowym za zajęcie 1 m<sup>2</sup> powierzchni jezdni:
  - a) przy zajęciu jezdni do 20% szerokości włącznie - 3,00 zł.,
  - b) przy zajęciu jezdni powyżej 20% do 50% szerokości włącznie - 5,00 zł.,
  - c) przy zajęciu jezdni powyżej 50% do całkowitego zajęcia jezdni - 7,00 zł.
- 2) za prowadzenie robót w: poboczach, chodnikach, placach, zatokach postojowych i autobusowych, ścieżkach rowerowych i ciągach pieszych - za zajęcie 1 m<sup>2</sup> pow. - 1,00 zł.
- 3) za prowadzenie robót na pozostałych elementach pasa drogowego (rowy, pasy zieleni) - za zajęcie 1 m<sup>2</sup> pow. - 0,50 zł.

**§2.** Ustala się następujące stawki opłat dziennych za zajęcie pasa drogowego w celu umieszczenia obiektów budowlanych niezwiązanych z potrzebami zarządzania drogami lub potrzebami ruchu drogowego oraz reklam:

- 1) za 1 m<sup>2</sup> rzutu poziomego obiektu handlowego lub usługowego:
  - a) poza terenem zabudowanym - 0,30 zł.,
  - b) w terenie zabudowanym - 0,50 zł.
- 2) za 1 m<sup>2</sup> rzutu poziomego innych obiektów - 0,50 zł.,
- 3) za 1 m<sup>2</sup> powierzchni reklamy - 0,50 zł.

**§3.** Ustala się następujące stawki opłat rocznych za umieszczenie w pasie drogowym urządzeń infrastruktury technicznej niezwiązanych z potrzebami zarządzania drogami lub potrzebami ruchu drogowego za zajęcie 1 m<sup>2</sup> powierzchni pasa drogowego drogi zajętej przez rzut poziomy urządzeń:

- 1) poza obszarem zabudowanym - 10,00 zł.
- 2) w obszarze zabudowanym - 20,00 zł.
- 3) na obiekcie mostowym - 150,00 zł.

za wyjątkiem sieci kanalizacji sanitarnej i wodociągowej, dla których ustala się następujące stawki opłat rocznych.

- 1) poza obszarem zabudowanym - 5,00 zł.,
- 2) w obszarze zabudowanym - 10,00 zł.,
- 3) na obiekcie mostowym - 75,00 zł.

**§4.** Ustala się następującą stawkę opłaty dziennej za zajęcie 1 m<sup>2</sup> pow. pasa drogowego na prawach wyłączności w celach innych niż określone w §1, §2 i §3, - 0,30 zł.

**§5.** Wykonanie uchwały powierza się Burmistrzowi Miasta i Gminy Wielichowo.

**§6.** Uchwała wchodzi w życie po upływie 14 dni od ogłoszenia w Dzienniku Urzędowym Województwa Wielkopolskiego.

Przewodniczący  
Rady Miejskiej  
(-) *Władysław Kostrzewa*

## 2934

### UCHWAŁY Nr XVIII/106/04 RADY MIEJSKIEJ WIELICHOWA

z dnia 31 sierpnia 2004 r.

#### w sprawie zwolnień z podatku od nieruchomości dla przedsiębiorców na terenie gminy i miasta Wielichowo

Na podstawie art. 18 ust. 2 pkt 8 ustawy z dnia 8 marca 1990 r. o samorządzie gminnym (tekst jednolity Dz.U. z 2001 r. Nr 142, poz. 1591; zmiana Dz.U. z 2002 r. Nr 23, poz. 220; Nr 62, poz. 558; Nr 113, poz. 984; Nr 153, poz. 1271; Nr 214, poz. 1806; Dz.U. z 2003 r. Nr 80, poz. 717; Nr 162, poz. 1568; Dz.U. z 2004 r. Nr 102, poz. 1055; Nr 116, poz. 1203) oraz art. 7 ust. 3 z dnia 12 stycznia 1991 r. o podatkach i opłatach lokalnych (tekst jednolity Dz.U. z 2002 r. Nr 9, poz. 84; zmiana Dz.U. z 2002 r. Nr 200, poz. 1683 oraz Dz.U. z 2003 r. Nr 96, poz. 874; Nr 110, poz. 1039; Nr 188, poz. 1840; Nr 200, poz. 1953; Nr 203, poz. 1966; Dz.U. z 2004 r. Nr 92, poz. 880 i poz. 884; Nr 96, poz. 959; Nr 123, poz. 1291) w związku z ustawą z dnia 19 września 2003 r. o zmianie ustawy o warunkach dopuszczalności i nadzorowaniu pomocy publicznej dla przedsiębiorców (Dz.U. Nr 189, poz. 1850) Rozporządzenia Rady Ministrów z dnia 21 kwietnia 2004 r. w sprawie szczegółowych warunków udzielania pomocy w zakresie niektórych ulg i zwolnień podatkowych w ramach pomocy de minimis (Dz.U. Nr 94, poz. 900) Rozporządzenia Komisji (WE) nr 69/2001 z dnia 12 stycznia 2001 r. w sprawie zastosowania art. 87 i 88 Traktatu WE w odniesieniu do pomocy w ramach zasady de minimis uchwala się co następuje:

**§1.** 1. W celu wspierania w gminie i mieście Wielichowo nowych inwestycji, w związku z potrzebą zmniejszenia bezrobocia ustala się zwolnienia w podatku od nieruchomości, nieruchomości wykorzystywanych przez przedsiębiorców tworzących nowe miejsca pracy.

2. Zwolnienie ma zastosowanie w okresie od 2004 r. - 2006 r.

3. Przedsiębiorca może skorzystać ze zwolnienia pod warunkiem, że utworzone miejsca pracy będą utrzymane przez okres zwolnienia.

4. Zwolnienie przysługuje, po spełnieniu warunków wymienionych w §3 i §4 oraz gdy kwota pomocy dla jednego przedsiębiorcy uzyskana przez niego w ciągu trzech ostatnich lat (łącznie z pomocą aktualnie udzieloną) nie przekracza 100 tys. euro (pomoc w ramach zasady de minimis), z wyjątkiem przedsiębiorców prowadzących działalność w transporcie, rolnictwie, działalności związanej z eksportem oraz pomocy uwarunkowanej użyciem towarów produkcji krajowej przed towarami przywożonymi.

5. Przedsiębiorca nie może posiadać zaległości wobec budżetu gminy.

**§2.** 1. Ilekroć w uchwale jest mowa o:

- przedsiębiorcy - należy przez to rozumieć osobę fizyczną, osobę prawną oraz nie mającą osobowości prawnej spółkę prawa handlowego, która we własnym imieniu pode-

muje i wykonuje działalność gospodarczą z wyłączeniem działalności handlowej, na którym ciąży obowiązek podatkowy w podatku od nieruchomości,

- nowym miejscu pracy - należy rozumieć nowe stanowisko pracy na którym zatrudniona jest przynajmniej jedna osoba na pełnym etacie.

2. Zwolnienia, o których mowa w §3 i §4 są pomocą publiczną, a jej udzielenie następuje z uwzględnieniem przepisów ustawy o postępowaniu w sprawach dotyczących pomocy publicznej oraz wydanych na jej podstawie rozporządzeń.

**§3.** 1. Zwolnienia z podatku od nieruchomości:

- powierzchnie budynków nowo powstałych przedsiębiorców,
- powierzchnie budynków lub ich części nowo wybudowane, rozbudowane przez istniejących przedsiębiorców.

2. Zwolnienie, o którym mowa w ust. 1 przysługuje pod warunkiem utworzenia nowych miejsc pracy.

**§4.** 1. Zwolnienie z podatku od nieruchomości budynkowej obejmuje powierzchnie budynków określonych w §3 ust. 1 na okres:

- a) 1 roku, jeżeli utworzono od 3 do 6 nowych miejsc pracy,
- b) 2 lat, jeżeli utworzono od 7 do 12 nowych miejsc pracy,
- c) 3 lat, jeżeli utworzono od 13 do 20 nowych miejsc pracy,
- d) 4 lat, jeżeli utworzono od 21 do 26 nowych miejsc pracy,
- e) 5 lat, jeżeli utworzono powyżej 26 nowych miejsc pracy.

2. Warunek utworzenia nowych miejsc pracy uważa się za spełniony, jeżeli:

- a) dokonane przedsięwzięcie spowoduje u podatnika wzrost liczby zatrudnionych w pełnym wymiarze czasu w związku z powstaniem okoliczności wymienionych w §3,
- b) zatrudniono co najmniej 80% pracowników z terenu gminy i miasta Wielichowo.

3. Za nowo powstałych przedsiębiorców nie uważa się podmiotów, które powstały poprzez przekształcenie bądź połączenie innych przedsiębiorców.

4. Zwolnienie nowej inwestycji obejmuje powierzchnię zajmowaną przez tę inwestycję wraz z powierzchnią niezbędną do obsługi nowych stanowisk pracy.

**§5.** 1. Prawo do zwolnienia o którym mowa w §2 i §3 niniejszej uchwały przysługuje przedsiębiorcy po upływie zwolnienia ustawowego.



**§6.** Przedsiębiorca ubiegający się o zwolnienie, zobowiązany jest do przedłożenia następujących załączników

- a) deklaracje na podatek od nieruchomości,
- b) informacje o firmie:
  - klasa rodzaju podstawowej działalności wg Polskiej Klasyfikacji Działalności (PKD) i Europejskiej Klasyfikacji Działalności (EKD),
  - podanie wielkości, adresów posiadanych nieruchomości i nr Ksiąg Wieczystych.
- c) zaświadczenie o pomocy jaką otrzymał przedsiębiorca w ciągu trzech ostatnich lat poprzedzających dzień wystąpienia o udzielenie zwolnienia,
- d) dowód ukończenia inwestycji, oddania do użytku lub nabycia nieruchomości,
- e) dowód zatrudnienia nowych pracowników na nowych stanowiskach pracy:
  - deklaracje rozliczeniową ZUS – DRA za poszczególne miesiące przed i po przyroście zatrudnienia,
  - deklaracje na zaliczkę miesięczną z tytułu podatku dochodowego osób fizycznych PIT - 4,
  - imienną listę pracowników z podaniem miejsca zamieszkania,
  - inne dokumenty wskazane przez organ podatkowy.

**§7. 1.** Przedsiębiorca jest zobowiązany zawiadomić pisemnie organ podatkowy o wystąpieniu okoliczności mających wpływ na zmianę podatku od nieruchomości w terminie 14 dni od ich zaistnienia. Utrata prawa do zwolnienia następuje poczynając od miesiąca, w którym podatnik przestał spełniać warunki.

2. Przedsiębiorca na początku każdego roku podatkowego jest zobowiązany do przedłożenia informacji dotyczących poziomu zatrudnienia.

3. Przedsiębiorca, który nie dopełnił obowiązku terminowego zawiadomienia o utracie warunków do zwolnienia lub wprowadził organ podatkowy w błąd co do spełnienia warunków od których uzależnione jest zwolnienie w podatku od nieruchomości traci prawo do tego zwolnienia i jest zobowiązany w terminie 14 dni od dnia doręczenia wezwania uiścić należny podatek wraz z odsetkami za cały okres zwolnienia.

**§8.** Wykonanie uchwały powierza się Burmistrzowi Wielichowa.

**§9.** Traci moc uchwała Rady Miejskiej Wielichowa nr XIII/79/04 z dnia 28 stycznia 2004 r.

**§10.** Uchwała podlega ogłoszeniu w Dzienniku Urzędowym Województwa Wielkopolskiego i wchodzi w życie po upływie 14 dni od dnia jej ogłoszenia.

Przewodniczący  
Rady Miejskiej  
(-) *Władysław Kostrzewa*

## 2935

### UCHWAŁA Nr 137/XXI/2004 RADY POWIATU WE WRZEŚNI

z dnia 26 sierpnia 2004 r.

#### **w sprawie uchwalenia warunków częściowego i całkowitego zwalniania rodziców, dziecka lub rodziców osoby pełnoletniej z opłat za pobyt dziecka lub osoby pełnoletniej w placówce opiekuńczo-wychowawczej**

Na podstawie art. 12 pkt 11 ustawy z dnia 5 czerwca 1998 r. o samorządzie powiatowym (Dz.U. z 2001 r. nr 142 poz. 1592 ze zmianami) art. 81 ust. 6 Ustawy z dnia 12 marca 2004 r. o pomocy społecznej (Dz.U. nr 64, poz. 593 ze zmianami) Rada Powiatu uchwała co następuje:

**§1.** Określa się następujące warunki częściowego i całkowitego zwalniania rodziców dziecka lub rodziców osoby pełnoletniej z odpłatności za pobyt dziecka lub osoby pełnoletniej w placówce opiekuńczo - wychowawczej.

1. Zwalnia się z odpłatności całkowicie rodziców dziecka lub osoby pełnoletniej:

- 1) których dochód na osobę w rodzinie nie przekracza wartości 200% kryterium dochodowego na osobę

w rodzime, o którym mowa w art. 8 ust. 1 ustawy o pomocy społecznej, przy jednoczesnym wystąpieniu co najmniej jednego z powodów wymienionych w art. 7 pkt 2 - 15 ustawy o pomocy społecznej lub innych okoliczności uzasadniających udzielenie zwolnienia.

2) zwolnienie z odpłatności dotyczy okresu w którym trwają przesłanki, o których mowa w pkt 1).

2. Zwalnia się z odpłatności częściowo rodziców dziecka lub osoby pełnoletniej.

1) Osiągających dochód na osobę w rodzinie przekraczający poziom, o którym mowa w pkt 1 ppk 1):

- a) do 25% - zwolnienie wynosi 75 - 99%,
- b) od 26 - 50% - zwolnienie wynosi 50 - 74%,

- c) od 51 - 75% - zwolnienie wynosi 25 - 49%,  
d) od 76% - zwolnienie wynosi do 24%.
- 2) Odpłatność za pobyt dziecka lub osoby pełnoletniej w placówce opiekuńczo - wychowawczej wynosi odpowiednio:
- a) do 25% średniego miesięcznego kosztu utrzymania dziecka w placówce,  
b) od 26 - 50% średniego miesięcznego kosztu utrzymania dziecka w placówce,  
c) od 51 - 75% średniego miesięcznego kosztu utrzymania dziecka w placówce,  
d) od 76 - 99% średniego miesięcznego kosztu utrzymania dziecka w placówce.
3. Podstawą do ustalenia odpłatności jest wysokość średniego miesięcznego kosztu utrzymania dziecka w placówce opiekuńczo-wychowawczej, ustalonego na dany rok zgodnie z art. 6 pkt 15 ustawy o pomocy społecznej i ogłoszonego w wojewódzkim dzienniku.

**§2.** W przypadku, gdy rodzice dziecka prowadzą oddzielne gospodarstwa domowe, wysokość odpłatności ponoszonej przez każdego z rodziców ustalana jest odrębnie. Podstawą do ustalenia odpłatności jednego rodzica jest połowa wysokości średniego kosztu utrzymania, o którym mowa w §1 pkt 3.

**§3.** Wykonanie Uchwały powierza się Zarządowi Powiatu Wrzesińskiego.

**§4.** Traci moc uchwała nr 130/XXIII/2000 Rady Powiatu we Wrześni z dnia 30 sierpnia 2000 r. w sprawie uchwalenia zasad częściowego lub całkowitego zwalniania rodziców z opłat za pobyt dziecka w placówce opiekuńczo-wychowawczej.

**§5.** Uchwała wchodzi w życie po upływie 14 dni od dnia ogłoszenia w Dzienniku Urzędowym Województwa Wielkopolskiego.

Przewodniczący Rady  
(-) mgr Tadeusz Świądkiewicz

## 2936

### UCHWAŁA Nr 138/XXI/2004 RADY POWIATU WE WRZEŚNI

z dnia 26 sierpnia 2004 r.

#### w sprawie uchwalenia warunków częściowego i całkowitego zwalniania rodziców dziecka lub rodziców osoby pełnoletniej z opłat za pobyt dziecka lub osoby pełnoletniej w rodzinie zastępczej

Na podstawie art. 12 pkt 11 ustawy z dnia 5 czerwca 1998 r. o samorządzie powiatowym (Dz.U. z 2001 r. nr 142 poz. 1592 ze zmianami), oraz art. 79 ust. 6 Ustawy z dnia 12 marca 2004 r. o pomocy społecznej (Dz.U. nr 64, poz. 593 ze zmianami) Rada Powiatu uchwała co następuje:

**§1.** Określa się następujące warunki częściowego i całkowitego zwalniania rodziców dziecka lub rodziców osoby pełnoletniej z odpłatności za pobyt dziecka lub osoby pełnoletniej w rodzinie zastępczej.

1. Zwalnia się z odpłatności całkowicie rodziców dziecka lub osoby pełnoletniej:
- 1) których dochód na osobę w rodzinie nie przekracza wartości 200% kryterium dochodowego na osobę w rodzinie, o którym mowa w art. 8 ust. 1 ustawy o pomocy społecznej, przy jednoczesnym wystąpieniu co najmniej jednego z powodów wymienionych w art. 7 pkt 2 – 15 ustawy o pomocy społecznej lub innych okoliczności uzasadniających udzielenie zwolnienia,

- 2) zwolnienie z odpłatności dotyczy okresu w którym trwają przesłanki, o których mowa w pkt 1).
2. Zwalnia się z odpłatności częściowo rodziców dziecka lub osoby pełnoletniej:
- 1) Osiągających dochód na osobę w rodzinie przekraczający poziom, o którym mowa w pkt 1 ppkt 1):
- a) do 25 % - zwolnienie wynosi 75 - 99%,  
b) od 26 - 50% - zwolnienie wynosi 50 - 74%,  
c) od 51 - 75% - zwolnienie wynosi 25 - 49%,  
d) od 76% - zwolnienie wynosi do 24%.
- 2) Odpłatność za pobyt dziecka lub osoby pełnoletniej w rodzinie zastępczej wynosi odpowiednio:
- a) do 25% wysokości miesięcznej pomocy pieniężnej dla rodziny zastępczej,  
b) od 26 - 50% wysokości miesięcznej pomocy pieniężnej dla rodziny zastępczej,

- c) od 51 - 75% wysokości miesięcznej pomocy pieniężnej dla rodziny zastępczej,
- d) od 76 - 99% wysokości miesięcznej pomocy pieniężnej dla rodziny zastępczej.

3. Podstawą do ustalenia odpłatności jest wysokość miesięcznej pomocy pieniężnej udzielanej rodzinie zastępczej na częściowe pokrycie kosztów utrzymania dziecka w rodzinie zastępczej, zgodnie z decyzją administracyjną, wydaną przez

Starostę powiatu właściwego ze względu na miejsce zamieszkania rodziny zastępczej.

**§2.** Wykonanie Uchwały powierza się Zarządowi Powiatu Wrzesińskiego.

**§3.** Uchwała wchodzi w życie po upływie 14 dni ogłoszenia w Dzienniku Urzędowym Województwa Wielkopolskiego.

Przewodniczący Rady  
(-) mgr Tadeusz Świątkiewicz

## 2937

### INFORMACJA O DECYZJI PREZESA URZĘDU REGULACJI ENERGETYKI NR PCC/1099/588/W/OPO/2004/AJ

W dniu 7 września 2004 r. na wniosek Odlewni Żeliwa „ŚREM” S.A. z siedzibą w Śremie przy ul. Staszica 1, 63-100 Śrem, Prezes Urzędu Regulacji Energetyki postanowił udzielić wnioskodawcy koncesji na prowadzenie działalności gospodarczej w zakresie przesyłania i dystrybucji ciepła.

#### Uzasadnienie:

Przedsiębiorca Odlewnia Żeliwa „ŚREM” S.A. z siedzibą w Śremie wystąpił do Prezesa URE z wnioskiem o udzielenie koncesji na prowadzenie działalności gospodarczej w zakresie przesyłania i dystrybucji ciepła na okres do 30 czerwca 2020 r.

Przedsiębiorca prowadzi działalność gospodarczą w zakresie wytwarzania ciepła na podstawie koncesji udzielonej w 1998 r., natomiast działalność gospodarczą w zakresie przesyłania i dystrybucji ciepła prowadził zgodnie z art. 32 ust. 1 pkt 3 ustawy - Prawo energetyczne bez obowiązku posiadania koncesji, bowiem zamówiona moc cieplna przez odbiorców nie przekraczała 1 MW. Obowiązek uzyskania koncesji powstał w związku ze zwiększeniem wielkości zamówionej mocy cieplnej przez odbiorców powyżej 1 MW. Działalność gospodarcza polegająca na przesyłaniu i dystrybucji ciepła prowadzona jest siecią ciepłowniczą zlokalizowaną na terenie Odlewni Żeliwa „ŚREM” S.A., w której nośnikiem ciepła jest woda o maksymalnych temperaturach 110 °C w rurociągu

zasilającym i 70 °C w rurociągu powrotnym, zasilaną ze źródła ciepła zlokalizowanego na terenie zakładu.

Wnioskodawca spełnia warunki określone w art. 33 ust. 1 pkt 1 - 4 ustawy - Prawo energetyczne, a w szczególności ma możliwości techniczne gwarantujące prawidłowe wykonywanie działalności, zatrudnia osoby o właściwych kwalifikacjach zawodowych, dysponuje środkami finansowymi gwarantującymi prawidłowe prowadzenie działalności oraz nie znajduje się w postępowaniu upadłościowym, ani w likwidacji. Ponadto stwierdzono, iż nie zachodzą wobec niego okoliczności określone w art. 33 ust. 3 pkt 2 i 3 ustawy - Prawo energetyczne.

Okres ważności koncesji został ustalony do 30 czerwca 2020 r. zgodnie z wnioskiem Koncesjonariusza. Zatem mając na uwadze powyższe okoliczności, Prezes Urzędu Regulacji Energetyki, na podstawie art. 32 ust. 1 pkt 3, art. 33 ust. 1 i 4, art. 37 w związku z art. 30 ust. 1 ustawy - Prawo energetyczne i art. 104 ustawy Kodeks postępowania administracyjnego, postanowił udzielić Odlewni Żeliwa „ŚREM” S.A. z siedzibą w Śremie koncesji na przesyłanie i dystrybucję ciepła.

Z upoważnienia  
Prezesa Urzędu Regulacji  
Energetyki  
(-) Henryk Kanoniczak

## 2938

### DECYZJA PREZESA URZĘDU REGULACJI ENERGETYKI Nr OSZ-4210-37(12)/2004/2794/I/BS

z dnia 8 września 2004 r.

#### w sprawie zatwierdzenia taryfy dla ciepła ustalonej przez PETRICO S. A. z siedzibą w Karlinie

Na podstawie art. 47 ust. 1 i 2 oraz art. 23 ust. 2 pkt 2 lit. b) i c) i art. 45, w związku z art. 30 ust. 1 ustawy z dnia 10 kwietnia 1997 r. – Prawo energetyczne (Dz.U. z 2003 r. Nr 153, poz. 1504 i Nr 203, poz. 1966 oraz z 2004 r. Nr 29, poz. 257, Nr 34, poz. 293, Nr 91, poz. 875, Nr 96, poz. 959 i Nr 173, poz. 1808) oraz na podstawie art. 104 ustawy z dnia 14 czerwca 1960 r. - Kodeks postępowania administracyjnego (Dz.U. z 2000 r. Nr 98, poz. 1071 i Nr 169, poz. 1378, z 2001 r. Nr 49, poz. 509, z 2002 r. Nr 113, poz. 984, Nr 153, poz. 1271 i Nr 169, poz. 1387, z 2003 r. Nr 130, poz. 1188 i Nr 170, poz. 1660 oraz z 2004 r. Nr 162, poz. 1692) po rozpatrzeniu wniosku z dnia 31 maja 2004 r. PETRICO Spółka Akcyjna z siedzibą w Karlinie posiadającego statystyczny numer identyfikacyjny REGON: 330017284 zwanego w dalszej części decyzji „Przedsiębiorstwem energetycznym” postanawiam

- 1) zatwierdzić taryfę dla ciepła ustaloną przez Przedsiębiorstwo energetyczne, stanowiącą załącznik do niniejszej decyzji,
- 2) ustalić współczynniki korekcyjne  $X_w$ , określające projektowaną poprawę efektywności funkcjonowania Przedsiębiorstwa energetycznego oraz zmianę warunków prowadzenia przez Przedsiębiorstwo energetyczne danego rodzaju działalności gospodarczej w pierwszym roku stosowania taryfy w stosunku do roku kalendarzowego poprzedzającego pierwszy rok stosowania taryfy, o których mowa w art. 23 ust. 2 pkt 2 lit. b) ustawy – Prawo energetyczne:
  - a) dla działalności gospodarczej w zakresie wytwarzania ciepła – w wysokości minus 4,7 %,
  - b) dla działalności gospodarczej w zakresie przesyłania i dystrybucji ciepła – w wysokości minus 18,0 %,
- 3) ustalić okres obowiązywania współczynników korekcyjnych, o których mowa w pkt 2 niniejszej decyzji, do dnia 31 października 2005 r.

#### UZASADNIENIE

Na podstawie art. 61 §1 Kodeksu postępowania administracyjnego, na wniosek Przedsiębiorstwa energetycznego, posiadającego koncesje udzielone przez Prezesa Urzędu Regulacji Energetyki, zwanego dalej „Prezesem URE” w dniu 17 listopada 2003 r. na wytwarzanie ciepła Nr WCC/1097/2794/W/OSZ/2003/RN oraz na przesyłanie i dystrybucję ciepła Nr PCC/1070/2794/W/OSZ/2003/RN, w dniu 2 czerwca 2004 r. zostało wszczęte postępowanie administracyjne w sprawie zatwierdzenia taryfy dla ciepła, ustalonej przez Przedsiębiorstwo energetyczne.

Zgodnie z art. 47 ust. 1 ustawy – Prawo energetyczne, przedsiębiorstwa energetyczne posiadające koncesje na prowadzenie działalności gospodarczej w zakresie wytwarzania, przesyłania i dystrybucji ciepła oraz obrotu ciepłem ustalają taryfy dla ciepła, które podlegają zatwierdzeniu przez Prezesa URE.

W myśl art. 23 ust. 2 pkt 2 lit. b) i c) ustawy – Prawo energetyczne, do zakresu kompetencji Prezesa URE należy ustalanie wysokości i okresów obowiązywania współczynników korekcyjnych określających poprawę efektywności funkcjonowania przedsiębiorstw energetycznych oraz zmianę warunków prowadzenia przez te przedsiębiorstwa działalności gospodarczej.

W trakcie postępowania administracyjnego, na podstawie zgromadzonej dokumentacji ustalono, że Przedsiębiorstwo energetyczne opracowało taryfę zgodnie z zasadami określonymi w art. 45 ust. 1 - 5 ustawy – Prawo energetyczne oraz z przepisami rozporządzenia Ministra Gospodarki z dnia 12 października 2000 r. w sprawie szczegółowych zasad kształtowania i kalkulacji taryf oraz zasad rozliczeń w obrocie ciepłem (Dz.U. Nr 96, poz. 1053), zwanego w dalszej części decyzji „rozporządzeniem taryfowym”. Ceny i stawki opłat skalkulowane zostały przez Przedsiębiorstwo energetyczne na podstawie uzasadnionych kosztów prowadzenia działalności, zaplanowanych dla pierwszego roku stosowania taryfy na podstawie porównywalnych kosztów poniesionych przez Przedsiębiorstwo energetyczne w roku kalendarzowym poprzedzającym pierwszy rok stosowania taryfy (§12 ust. 2 rozporządzenia taryfowego). Współczynniki korekcyjne  $X_w$ , o których mowa w punkcie 2 sentencji decyzji, ustalone zostały adekwatnie do możliwości poprawy efektywności funkcjonowania Przedsiębiorstwa energetycznego oraz stosownie do zmiany warunków prowadzenia przez Przedsiębiorstwo energetyczne działalności koncesjonowanej w okresie stosowania taryfy. W niniejszej decyzji współczynniki korekcyjne  $X_w$  zostały ustalone dla wytwarzania ciepła w wysokości minus 4,7%, a dla przesyłania i dystrybucji ciepła w wysokości minus 18,0%. Pomimo wysokiej ujemnej wielkości współczynnika korekcyjnego  $X_w$  dla przesyłania i dystrybucji ciepła, wysokość stawek opłat za usługi przesyłowe nie odbiega od stawek opłat stosowanych przez inne przedsiębiorstwa energetyczne.

Okres obowiązywania współczynników korekcyjnych  $X_w$  został określony do dnia 31 października 2005 r., co umożliwi weryfikację kosztów stanowiących podstawę ustalenia cen i stawek opłat po upływie terminu ich stosowania. Zgodnie z §28 ust. 3 rozporządzenia taryfowego, ustalony w decyzji okres obowiązywania współczynników korekcyjnych  $X_w$  jest równoznaczny z okresem stosowania taryfy. W tym stanie rzeczy postanowiłem orzec, jak w sentencji.

## POUCZENIE

1. Od niniejszej decyzji Przedsiębiorstwu energetycznemu przysługuje odwołanie do Sądu Okręgowego w Warszawie – Sądu Ochrony Konkurencji i Konsumentów - za moim pośrednictwem, w terminie dwutygodniowym od dnia jej doręczenia (art. 30 ust. 2 i 3 ustawy z dnia 10 kwietnia 1997 r. - Prawo energetyczne, oraz art. 479<sup>46</sup> pkt 1 i art. 479<sup>47</sup> §1 Kodeksu postępowania cywilnego).
2. Odwołanie od decyzji powinno czynić zadość wymaganiom przepisany dla pisma procesowego oraz zawierać oznaczenie zaskarżonej decyzji i wartości przedmiotu sporu, przytoczenie zarzutów, zwięzłe ich uzasadnienie, wskazanie dowodów, a także zawierać wniosek o uchylenie albo zmianę decyzji – w całości lub części (art. 479<sup>49</sup> Kodeksu postępowania cywilnego). Odwołanie należy przesłać na adres Północno-Zachodniego Oddziału Tere-nowego Urzędu Regulacji Energetyki z siedzibą w Szczecinie - ul. Mickiewicza 41, 70-383 Szczecin.

3. Stosownie do art. 47 ust. 3 pkt 2 w związku z art. 31 ust. 3 pkt 2 i ust.4 ustawy – Prawo energetyczne, taryfa zostanie skierowana do ogłoszenia na koszt Przedsiębiorstwa energetycznego w Dzienniku Urzędowym Województwa Zachodniopomorskiego, Pomorskiego i Wielkopolskiego.
4. Stosownie do art. 47 ust. 4 ustawy – Prawo energetyczne, Przedsiębiorstwo energetyczne wprowadza taryfę do stosowania nie wcześniej niż po upływie 14 dni i nie później niż do 45 dnia od dnia jej opublikowania w Dzienniku Urzędowym Województwa Zachodniopomorskiego, Pomorskiego i Wielkopolskiego.

Z upoważnienia  
Prezesa Urzędu Regulacji Energetyki  
Dyrektor  
(-) *Witold Kępa*

Załącznik nr 1  
do Decyzji Nr OSZ-4210-37(12)/2004/2794/I/BS  
Prezesa Urzędu Regulacji Energetyki Barbara  
z dnia 8 września 2004 r.

## TARYFA DLA CIEPŁA

### I. Informacje ogólne

1. Taryfa zawiera ceny i stawki opłat za ciepło dostarczane odbiorcom przez Spółkę Akcyjną PETRICO z siedzibą w Karlinie działającą na podstawie koncesji udzielonych decyzjami Prezesa URE w dniu 17 listopada 2003 r. na:
  - przesyłanie i dystrybucję ciepła Nr PCC/1070/2794/W/OSZ/2003/RN,
  - wytwarzanie ciepła Nr WCC/1097/2794/W/OSZ/2003/RN.
2. Taryfa została ustalona przy uwzględnieniu w szczególności postanowień:
  - 1) ustawy z dnia 10 kwietnia 1997 r. – Prawo energetyczne (Dz.U. z 2003 r. Nr 153, poz. 1504 i Nr 203, poz. 1966 oraz z 2004 r. Nr 29, poz. 257, Nr 34, poz. 293, Nr 91 poz. 875 i nr 96, poz. 959),
  - 2) rozporządzenia Ministra Gospodarki z dnia 12 października 2000 r. w sprawie szczegółowych zasad kształtowania i kalkulacji taryf oraz zasad rozliczeń w obrocie ciepłem (Dz.U. Nr 96, poz. 1053) zwanego w dalszej części taryfy „rozporządzeniem taryfowym”,
  - 3) rozporządzenia Ministra Gospodarki i Pracy z dnia 30 czerwca 2004 r. w sprawie szczegółowych warunków przyłączenia podmiotów do sieci ciepłowniczych oraz

eksploatacji tych sieci (Dz.U. Nr 167, poz. 1751) zwanego w dalszej części taryfy „rozporządzeniem przyłączeniowym”.

3. Określone w taryfie ceny i stawki opłat stosuje się dla poszczególnych grup odbiorców, odpowiednio do zakresu świadczonych usług.

### II. Objasnienia pojęć używanych w taryfie

Użyte w taryfie pojęcia oznaczają:

1. odbiorca – każdego, kto otrzymuje lub pobiera energię cieplną na podstawie umowy z przedsiębiorstwem energetycznym,
2. sprzedawca – PETRICO Spółka Akcyjna z siedzibą w Karlinie – przedsiębiorstwo energetyczne dostarczające odbiorcy ciepło na podstawie umowy sprzedaży ciepła, zawartej z tym odbiorcą,
3. źródło ciepła – połączone ze sobą urządzenia lub instalacje służące do wytwarzania ciepła,
4. lokalne źródło ciepła – zlokalizowane w obiekcie źródło ciepła, które bezpośrednio zasila instalacje odbiorcze w tym obiekcie, dla których zamówiona moc cieplna nie przekracza 0,2 MW,

5. sieć ciepłownicza – połączone ze sobą urządzenia lub instalacje, służące do przesyłania i dystrybucji ciepła ze źródeł ciepła do obiektów, należące do przedsiębiorstwa energetycznego,
6. przyłącze – odcinek sieci ciepłowniczej doprowadzający ciepło wyłącznie do jednego węzła cieplnego, albo odcinek zewnętrznych instalacji odbiorczych za grupowym węzłem cieplnym lub źródłem ciepła, łączący te instalacje z obiektem,
7. węzeł cieplny – połączone ze sobą urządzenia lub instalacje służące do zmiany rodzaju lub parametrów nośnika ciepła dostarczanego z przyłącza oraz regulacji ilości ciepła dostarczanego do instalacji odbiorczych,
8. instalacja odbiorcza – połączone ze sobą urządzenia lub instalacje służące do transportowania ciepła lub ciepłej wody z węzłów cieplnych do odbiorników ciepła lub punktów poboru ciepłej wody w obiekcie,
9. obiekt – budowlę lub budynek, wraz z instalacjami odbiorczymi,
10. układ pomiarowo-rozliczeniowy – dopuszczony do stosowania zespół urządzeń służących do pomiaru ilości parametrów nośnika ciepła, których wskazania stanowią podstawę do obliczenia należności z tytułu dostarczania ciepła,
11. liczba punktów pomiarowych – łączną liczbę układów pomiarowo-rozliczeniowych zainstalowanych w przyłączach do węzłów cieplnych oraz urządzeń, których wskazania stanowią podstawę do określenia udziału poszczególnych odbiorców w kosztach ciepła dostarczonego do grupowych węzłów cieplnych, obsługujących obiekty więcej niż jednego odbiorcy,
12. handlowa obsługa odbiorców-czynności związane z:
  - a) odczytywaniem wskazań oraz kontrolą układów pomiarowo-rozliczeniowych i urządzeń, których wskazania stanowią podstawę do obliczenia należności z tytułu dostarczania ciepła lub ustalenia udziału odbiorcy w kosztach ciepła dostarczonego do grupowego węzła cieplnego,
  - b) obliczaniem należności, wystawianiem faktur i egzekwowaniem ich realizacji,
- c) wykonywaniem kontroli dotrzymywania warunków umowy i prawidłowości rozliczeń,
13. moc cieplna – ilość ciepła wytworzonego i dostarczonego do podgrzania określonego nośnika ciepła lub odebrana od tego nośnika w ciągu godziny,
14. zamówiona moc cieplna – ustaloną przez odbiorcę największą moc cieplną, jaka w ciągu roku występuje w danym obiekcie dla warunków obliczeniowych, która powinna uwzględniać moc cieplną niezbędną dla:
  - a) pokrycia strat ciepła w obiekcie, zapewniającą utrzymanie normatywnej temperatury i wymiany powietrza w pomieszczeniach, znajdujących się w tym obiekcie,
  - b) zapewnienia utrzymania normatywnej temperatury ciepłej wody w punktach czerpalnych, znajdujących się w tym obiekcie,
  - c) zapewnienia prawidłowej pracy innych urządzeń lub instalacji, zgodnie z określonymi dla nich warunkami technicznymi i wymaganiami technologicznymi,
15. przyłączeniowa moc cieplna – moc cieplna ustalona przez sprzedawcę dla danej sieci ciepłowniczej na podstawie zamówionej mocy cieplnej przez odbiorców, po uwzględnieniu straty mocy cieplnej podczas przesyłania ciepła tą siecią oraz niejednoczesności występowania szczytowego poboru mocy cieplnej u odbiorców,
16. warunki obliczeniowe – obliczeniową temperaturę powietrza atmosferycznego określoną dla sfery klimatycznej, w której zlokalizowane są obiekty, do których jest dostarczane ciepło,
17. sezon grzewczy – okres między wrześniem a majem roku następnego, w którym warunki atmosferyczne powodują konieczność ciągłego dostarczania ciepła w celu ogrzewania obiektów.

### III. Podział odbiorców na grupy taryfowe

1. Podział odbiorców na grupy taryfowe dokonany został wg następujących kryteriów:
  - źródeł ciepła,
  - sieci ciepłowniczych,
  - miejsca dostarczania ciepła.

### 2. Wykaz źródeł ciepła

Lp.	nazwa i adres źródła ciepła		symbol źródła ciepła
1	kotłownia na olej	Chociwel, ul. Studzianki 8	A.1
2	kotłownia na olej	Biały Bór, ul. Dworcowa 8	A.2
3	kotłownia na olej	Biały Bór, ul. Dworcowa 19	B.1
4	kotłownia na olej	Biały Bór, ul. Nadrzeczna 2A/1	B.2
5	kotłownia na olej	Biały Dwór	B.3
6	kotłownia na węgiel	Biały Bór, ul. Żymierskiego 3	C.1
7	kotłownia na węgiel	Biały Bór, ul. Żymierskiego 10	C.2
8	kotłownia na węgiel	Biały Bór, ul. Żymierskiego 27	C.3
9	kotłownia na gaz propan	Choczewo, ul. Wojska Polskiego 5	D.1
10	kotłownia na gaz ziemny	Mikstat, ul. Mickiewicza 1	E.1
11	kotłownia na gaz ziemny	Mikstat, ul. Krakowska 17	E.2
12	kotłownia na gaz ziemny	Komorów	E.3

13	kotłownia na gaz ziemny	Rozewie, ul. Garnizonowa	E.4
14	kotłownia na gaz ziemny	Jaraczewo, ul. Topolowa 3	E.5
15	kotłownia na gaz ziemny	Resko, ul. Bolesława Prusa 39	E.6

## 3. Podział na grupy taryfowe

Lp.	symbol grupy odbiorców	opis grupy odbiorców
1	A.1	odbiorcy ciepła zasilani z kotłowni centralnej na olej A.1 poprzez sieć ciepłowniczą, będącą własnością Odbiorcy a eksploatowaną przez sprzedawcę; miejscem dostawy ciepła są indywidualne węzły cieplne, stanowiące własność odbiorcy a eksploatowane przez sprzedawcę
	A.2	odbiorcy ciepła zasilani z kotłowni centralnej na olej A.2 poprzez sieć ciepłowniczą, będącą własnością Odbiorcy a eksploatowaną przez sprzedawcę; miejscem dostawy ciepła są indywidualne węzły cieplne, stanowiące własność odbiorcy a eksploatowane przez sprzedawcę
2	B	odbiorcy ciepła zasilani bezpośrednio z kotłowni lokalnych na olej B.1, B.2, B.3
3	C	odbiorcy ciepła zasilani bezpośrednio z kotłowni lokalnych na węgiel C.1, C.2, C.3
4	D	odbiorcy ciepła zasilani bezpośrednio z kotłowni lokalnych na gaz propan-butan D.1
5	E	odbiorcy ciepła zasilani bezpośrednio z kotłowni lokalnych na gaz ziemny E.1, E.2, E.3, E.4, E.5, E.6

## IV. Rodzaje oraz wysokości cen i stawek opłat

## 1. Ceny i stawki opłat.

## Grupa taryfowa A.1

Lp.	wyszczególnienie	jednostka miary	ceny i stawki opłat	
			netto	brutto*
1.	cena za zamówioną moc cieplną	zł/MW/rok	69.819,72	85.180,06
		rata zł/MW/m-c	5.818,31	7.098,34
2.	cena ciepła	zł/GJ	33,10	40,38
3.	cena nośnika ciepła	zł/m <sup>3</sup>	18,45	22,50
4.	stała stawka opłaty za usługi przesyłowe	zł/MW/rok	11.055,60	13.487,83
		rata zł/MW/m-c	921,30	1.123,99
5.	zmienna stawka opłaty za usługi przesyłowe	zł/GJ	5,24	6,39
6.	stawka opłaty abonamentowej	zł/punkt pomiarowy/rok	239,76	292,51
		rata zł/punkt pomiarowy/m-c	19,98	24,38

\* ceny i stawki opłat brutto zawierają podatek VAT w wysokości 22%

## Grupa taryfowa A.2

Lp.	wyszczególnienie	jednostka miary	ceny i stawki opłat	
			netto	brutto*
1.	cena za zamówioną moc cieplną	zł/MW/rok	92.919,84	113.362,20
		rata zł/MW/m-c	7.743,32	9.446,85
2.	cena ciepła	zł/GJ	29,89	36,47
3.	cena nośnika ciepła	zł/m <sup>3</sup>	18,45	22,50
4.	stała stawka opłaty za usługi przesyłowe	zł/MW/rok	16.435,92	20.051,82
		rata zł/MW/m-c	1.369,66	1.670,99
5.	zmienna stawka opłaty za usługi przesyłowe	zł/GJ	5,29	6,45
6.	stawka opłaty abonamentowej	zł/punkt pomiarowy/rok	239,76	292,51
		rata zł/punkt pomiarowy/m-c	19,98	24,38

\*ceny i stawki opłat brutto zawierają podatek VAT w wysokości 22%

## Grupa taryfowa B

Lp.	wyszczególnienie	jednostka miary	stawki opłat	
			netto	brutto*
1.	stawka opłaty miesięcznej za zamówioną moc cieplną	zł/MW/m-c	4.168,19	5.085,19
2.	stawka opłaty za ciepło	zł/GJ	36,10	44,05

\*stawki opłat brutto zawierają podatek VAT w wysokości 22%

## Grupa taryfowa C

Lp.	wyszczególnienie	jednostka miary	stawki opłat	
			netto	brutto*
1.	stawka opłaty miesięcznej za zamówioną moc cieplną	zł/MW/m-c	1.569,39	1.914,66
2.	stawka opłaty za ciepło	zł/GJ	19,72	24,06

\* stawki opłat brutto zawierają podatek VAT w wysokości 22%

## Grupa taryfowa D

Lp.	wyszczególnienie	jednostka miary	stawki opłat	
			netto	brutto*
1.	stawka opłaty miesięcznej za zamówioną moc cieplną	zł/MW/m-c	4.051,58	4.942,93
2.	stawka opłaty za ciepło	zł/GJ	42,20	51,49

\* stawki opłat brutto zawierają podatek VAT w wysokości 22%

## Grupa taryfowa E

Lp.	wyszczególnienie	jednostka miary	stawki opłat	
			netto	brutto*
1.	stawka opłaty miesięcznej za zamówioną moc cieplną	zł/MW/m-c	7.893,53	9.630,11
2.	stawka opłaty za ciepło	zł/GJ	27,10	33,06

\*stawki opłat brutto zawierają podatek VAT w wysokości 22%

2. Stawki opłat za przyłączenie do sieci. Taryfa nie zawiera kwotowych stawek opłat za przyłączenie. W przypadku przyłączenia do sieci nowych odbiorców, stawki opłat za przyłączenie ustalone zostaną zgodnie z przepisami ustawy Prawo energetyczne.

## V. Zasady obliczania opłat

1. Miesięczna rata opłaty za zamówioną moc cieplną, pobierana w każdym miesiącu stanowi iloczyn zamówionej mocy cieplnej oraz 1/12 ceny za zamówioną moc cieplną dla danej grupy taryfowej lub stawki opłaty miesięcznej za zamówioną moc cieplną dla danej grupy taryfowej zasilanej ze źródła ciepła, o którym mowa w §7 ust. 7 rozporządzenia taryfowego.
2. Opłata za ciepło, pobierana za każdy miesiąc, w którym nastąpił pobór ciepła, stanowi iloczyn ilości dostarczonego ciepła, ustalonej na podstawie odczytów wskazań układu pomiarowo-rozliczeniowego zainstalowanego na przyłączy do węzła cieplnego lub zewnętrznych instalacji odbiorczych, albo w innych miejscach rozgraniczenia eksploatacji urządzeń i instalacji określonych w umowach oraz ceny ciepła dla danej grupy taryfowej zasilanej ze źródła ciepła, o którym mowa w §7 ust. 7 rozporządzenia taryfowego.
3. Opłata za nośnik ciepła, pobierana za każdy miesiąc, w którym nastąpił pobór nośnika ciepła, stanowi iloczyn ilości nośnika ciepła dostarczonego do napełniania i uzupełnienia ubytków wody w instalacjach odbiorczych, ustalonej na podstawie odczytów wskazań układu pomiarowo-rozliczeniowego zainstalowanego w węźle cieplnym oraz ceny nośnika ciepła dla danej grupy taryfowej.

4. Miesięczna rata opłaty stałej za usługi przesyłowe, pobierana w każdym miesiącu stanowi iloczyn zamówionej mocy cieplnej 1/12 stawki opłaty stałej za usługi przesyłowe dla danej grupy taryfowej.
5. Opłata zmienna za usługi przesyłowe, pobierana za każdy miesiąc, w którym nastąpił pobór ciepła, stanowi iloczyn ilości dostarczonego ciepła, ustalonej na podstawie odczytów wskazań układu pomiarowo-rozliczeniowego, zainstalowanego na przyłączy do węzła cieplnego lub zewnętrznych instalacji odbiorczych, albo w innych miejscach rozgraniczenia eksploatacji urządzeń i instalacji określonych w umowach oraz stawki opłaty zmiennej za usługi przesyłowe dla danej grupy taryfowej.
6. Miesięczna rata opłaty abonamentowej, pobierana w każdym miesiącu, stanowi iloczyn liczby punktów pomiarowych i 1/12 stawki opłaty abonamentowej dla danej grupy taryfowej.

## VI. Warunki stosowania cen i stawek opłat

1. Standardy jakościowe obsługi odbiorców. Ustalone w niniejszej taryfie ceny i stawki opłat, są stosowane przy zachowaniu standardów jakościowych obsługi odbiorców, które zostały określone w rozdziale 6 rozporządzenia przyłączeniowego.
2. W przypadkach:
  - uszkodzenia lub stwierdzenia nieprawidłowych wskazań układu pomiarowo-rozliczeniowego,
  - niedotrzymania przez strony warunków umowy sprzedaży ciepła,



- udzielania bonifikat i naliczania upustów przysługujących odbiorcy,
- nielegalnego poboru ciepła, stosuje się odpowiednio postanowienia określone w rozdziale 4 rozporządzenia taryfowego.

VII. Zasady wprowadzenia zmian i stawek opłat

1. O zmianie cen i stawek opłat sprzedawca powiadomi odbiorcę pisemnie, co najmniej na 14 dni przed wprowadzeniem nowych cen i stawek opłat.
2. Sprzedawca wprowadza taryfę do stosowania nie wcześniej niż po upływie 14 dni i nie później niż do 45 dnia od dnia jej opublikowania w Dziennikach Urzędowych Województw Zachodniopomorskiego, Pomorskiego i Wielkopolskiego.

Prezes Zarządu  
(-) *dr Bernard Rudkowski*

## 2939

### Aneks Nr 2 z dnia 11 sierpnia 2004 r. do Porozumienia zawartego w Pile

w dniu 15 maja 2004 r.

pomiędzy Powiatem Pilskim, reprezentowanym przez:

Leszka Partykę – Starostę Pilskiego,

Adama Radzińskiego – Dyrektora Wydziału Promocji, Rozwoju, Kultury i Sportu Starostwa Powiatowego w Pile, z siedzibą przy al. Niepodległości 33/35, 64-920 Piła, zwanym dalej Przekazującym a

Gminą Piła z siedzibą przy pl. Staszica 10, 64-920 Piła, zwaną dalej Przyjmującym, reprezentowaną przez:  
Zbigniewa Kosmatkę – Prezydenta miasta Piły

§1. zmienia się w §1 pkt 1 i nadaje mu się następujące brzmienie:

„Bractwo Dobrej Książki (marzec, kwiecień, maj, październik, listopad, grudzień 2004 r. – zadania cykliczne) 3.000 zł (słownie: trzy tysiące złotych)“.

§2. Pozostałe warunki porozumienia nie ulegają zmianie.

§3. Aneks sporządza się w trzech jednobrzmiących egzemplarzach, dwa dla Przekazującego i jeden dla Przyjmującego.

Przyjmujący  
Prezydent Miasta Piły  
(-) *Zbigniew Kosmatka*

Przekazujący  
Starosta  
(-) *Leszek Radziński*

Dyrektor Wydziału  
Promocji, Rozwoju, Kultury  
i Sportu  
(-) *mgr Adam Radziński*

## 2940

### MIĘDZYGMINNE POROZUMIENIE KOMUNALNE W SPRAWIE LOKALNEGO I TRANSPORTU ZBIOROWEGO NR 03/2004 NA PRAWACH UMOWY ZAWARTE W DNIU 1 WRZEŚNIA 2004 R. W LESZNIE W SIEDZIBIE MIEJSKIEGO ZAKŁADU KOMUNIKACJI

pomiędzy:

- 1) Miastem i Gminą Rydzyna reprezentowaną przez Pana Grzegorza Jędrzejczaka - Burmistrza Gminy zwaną w dalszej części porozumienia Zleceniodawcą a
- 2) Miastem Leszno - reprezentowanym przez Pana Bolesława Poślednika dyrektora Miejskiego Zakładu Komunikacji działającego z upoważnienia Prezydenta Miasta Leszna, zwanym w dalszej części porozumienia Przewoźnikiem

w oparciu o:

- a) Uchwałę Nr XVI/149/2004 Rady Miejskiej Leszna z dnia 5 lutego 2004 r. w sprawie zawarcia porozumienia z Gminami Lipno, Świciechowa, Rydzyna o przyjęciu przez Miasto Leszno lokalnego transportu zbiorowego na terenie tych gmin,
- b) Uchwałę Nr XV/112/2004 Rady Miejskiej Rydzyny z dnia 25 marca 2004 r. w sprawie zawarcia porozumienia o po wierzaniu Miastu Leszno zadań w zakresie prowadzenia komunikacji miejskiej.

o następującej treści:

**§1.** 1. Zleceniodawca zleca, a Przewoźnik zobowiązuje się w zakresie działalności swego zakładu wykonywać na jego rzecz usługi przewozowe w zakresie lokalnego transportu zbiorowego na terenie gminy Rydzyna.

2. Zakres komunikacji publicznej o której mowa w ust. 1 każdorazowo ustalą uczestnicy porozumienia uwzględniając potrzeby przewozowe i możliwości finansowe Zleceniodawcy oraz możliwości przewozowe Przewoźnika.

3. Przewoźnik zobowiązuje się świadczyć na rzecz Zleceniodawcy usługi przewozowe komunikacji podmiejskiej na trasie linii „12” Gronowska – Dąbcze – Kłoda - Tarnowałka wg obowiązującego rozkładu jazdy.

**§2.** Za usługi o których mowa w §1 ust. 3 Zleceniodawca zapłaci Przewoźnikowi miesięcznie należność w kwocie 4.470 zł + 7% VAT (czterytysiącczterystasiedemdziesiąt 00/100 + 7%) VAT.

**§3.** Ewentualne zmiany stawki określonej w §2 będą wprowadzone aneksem do umowy. Należność otrzymana od Zleceniodawcy musi zapewnić Przewoźnikowi rentowność świadczonych usług.

**§4.** 1. Za usługi strony będą się rozliczały wg miesięcznie wystawionych faktur.

2. Zleceniodawca zobowiązany jest do zapłaty faktury w terminie do 21 dni po zakończeniu danego miesiąca.

3. W przypadku opóźnienia w terminie zapłaty Zleceniodawca zobowiązany jest do zapłaty Przewoźnikowi ustawowych odsetek.

4. Zleceniodawca ma prawo dokonać kontroli realizacji rozkładu jazdy z udziałem przedstawicieli Przewoźnika.

**§5.** 1. Międzygminne porozumienie zostaje zawarte na czas nieokreślony.

2. Przewiduje się możliwość rozwiązania międzygminnego porozumienia przez każdą ze stron za trzymiesięcznym okresem wypowiedzenia.

**§6.** Zmiany porozumienia międzygminnego wymagają formy pisemnej pod rygorem nieważności.

**§7.** W sprawach nieuregulowanych w porozumieniu mają zastosowanie min. przepisy o samorządzie gminnym i kodeksu cywilnego.

**§8.** Z dniem podpisania niniejszego porozumienia międzygminnego traci moc umowa o usługi przewozowe z dnia 26 marca 1996 r. wraz z aneksami.

**§9.** Porozumienie międzygminne sporządzono w 4 jednostronnych egzemplarzach po 2 dla każdej ze stron.

**§10.** Porozumienie międzygminne podlega ogłoszeniu w Dzienniku Urzędowym Województwa Wielkopolskiego.

**§11.** Załącznikami do niniejszego porozumienia są:

- 1) Uchwała Nr XVI/149/2004 Rady Miejskiej Leszna z dnia 5 lutego 2004 r.,
- 2) Uchwała Nr XV/112/2004 Rady Miejskiej Rydzyny z dnia 25 marca 2004 r.,
- 3) Rozkład jazdy.

Zleceniodawca  
Burmistrz  
(-) Grzegorz Jędrzejczak

Przewoźnik  
Dyrektor  
(-) Bolesław Poślednik

## 2941

### ANEKS

z dnia 13 września 2004 r.

do Porozumienia zawartego w dniu 5 sierpnia 2004 r. w Poznaniu pomiędzy WOJEWODĄ WIELKOPOLSKIM Panem Andrzejem Nowakowskim, zwanym dalej Przekazującym, a Zarządem Powiatu Ostrowskiego, w imieniu którego działają:

1. Pan Włodzimierz Jędrzejak - Przewodniczący Zarządu Powiatu Ostrowskiego oraz
2. Pan Zygmunt Lubieniecki – Członek Zarządu Powiatu Ostrowskiego zwanym dalej Przyjmującym o poniższej treści:

**§1.** §2 porozumienia otrzymuje brzmienie: „Dotacja przeznaczona jest na dofinansowanie badań opryskiwaczy wykonywanych przez Zespół Szkół Ponadgimnazjalnych Centrum Kształcenia Ustawicznego Gospodarstwo Pomocnicze ul. PTR 6, 63-421 Przygodzice”.

**§2.** Aneks wchodzi w życie z dniem ogłoszenia w Dzienniku Urzędowym Województwa Wielkopolskiego.

**§3.** Aneks sporządzono w czterech jednobrzmiących egzemplarzach, po dwa dla każdej ze stron.

Przekazujący  
Wojewoda Wielkopolski  
(-) *Andrzej Nowakowski*

Przyjmujący  
Członek Zarządu  
Powiatu Ostrowskiego  
(-) *mgr Zygmunt Lubieniecki*

Starosta  
(-) *Włodzimierz Jędrzejak*

## 2942

### ANEKS

z dnia 13 września 2004 r.

do porozumienia zawartego w dniu 28 lipca 2004 r. w Poznaniu pomiędzy WOJEWODĄ WIELKOPOLSKIM Panem Andrzejem Nowakowskim zwanym dalej Przekazującym, a Zarządem Powiatu w Pleszewie w imieniu którego działają

1. Pan Michał Karalus – Starosta Pleszewski,
2. Pan Szczepan Wojtczak - Wicestarosta Pleszewski, zwanym dalej Przyjmującym o poniższej treści:

**§1.** §2 porozumienia otrzymuje brzmienie: „Dotacja przeznaczona jest na dofinansowanie badań opryskiwaczy wykonywanych przez Zespół Szkół, Rolnicze Centrum Kształcenia Ustawicznego, Gospodarstwo Pomocnicze w Marszewie 63 – 300 Pleszew”.

**§2.** Aneks wchodzi w życie z dniem ogłoszenia w Dzienniku Urzędowym Województwa Wielkopolskiego.

**§3.** Aneks sporządzono w czterech jednobrzmiących egzemplarzach, po dwa dla każdej ze stron.

Przekazujący  
Wojewoda Wielkopolski  
(-) *Andrzej Nowakowski*

Przyjmujący  
Starosta  
(-) *Michał Karalus*

Wicestarosta  
(-) *Szczepan Wojtczak*

## 2943

### ANEKS

z dnia 13 września 2004 r.

do Porozumienia zawartego w dniu 20 lipca 2004 r. w Poznaniu pomiędzy WOJEWODĄ WIELKOPOLSKIM Panem Andrzejem Nowakowskim, zwanym dalej Przekazującym, a Zarządem Powiatu w Złotowie w imieniu którego działają

1. Pan Mirosław Jaskólska – Starosta Złotowski oraz
2. Pan Ryszard Goławski – Wicestarosta Złotowski, zwanym dalej Przyjmującym o poniższej treści:

**§1.** §2 porozumienia otrzymuje brzmienie: „Dotacja przeznaczona jest na dofinansowanie badań opryskiwaczy wykonywanych przez Zespół Szkół Technicznych Szkolne Gospodarstwo Pomocnicze ul. Kieniewicza 35, 64 – 915 Jastrowie”.

**§2.** Aneks wchodzi w życie z dniem ogłoszenia w Dzienniku Urzędowym Województwa Wielkopolskiego.

**§3.** Aneks sporządzono w czterech jednobrzmiących egzemplarzach, po dwa dla każdej ze stron.

Przekazujący  
Wojewoda Wielkopolski  
(–) *Andrzej Nowakowski*

Przyjmujący  
Starosta Złotowski  
(–) *dr Mirosław Jaskólski*

Wicestarosta Złotowski  
(–) *Ryszard Goławski*

---

**Wydawca:** Wojewoda Wielkopolski

**Redakcja:** Wydział Prawny i Nadzoru Wielkopolskiego Urzędu Wojewódzkiego w Poznaniu - Redakcja Dziennika Urzędowego Województwa Wielkopolskiego  
aleja Niepodległości 16/18, tel. 854 16 34, 854 16 21, e-mail – [dzu@poznan.uw.gov.pl](mailto:dzu@poznan.uw.gov.pl), [www.poznan.uw.gov.pl](http://www.poznan.uw.gov.pl)

**Skład, druk i rozpowszechnianie:**

Skład – Ośrodek Informatyki WUW, Poznań, tel. 852 90 44

Druk – Ośrodek Małej Poligrafii Zakładu Obsługi Administracji, al. Niepodległości 18, Poznań

Rozpowszechnianie – Administracja i stały punkt sprzedaży – Wielkopolski Urząd Wojewódzki w Poznaniu, ul. Kościuszki 93, pok. PI 18 tel. 854 14 09

Egzemplarze bieżące można nabywać w punkcie sprzedaży Dziennika Urzędowego:

- Wielkopolski Urząd Wojewódzki w Poznaniu, Poznań ul. Kościuszki 93, pok. PI 14 i 18, tel. 854 14 09, 854 19 95 (także egzemplarze z lat ubiegłych),
- Wielkopolski Urząd Wojewódzki w Poznaniu, Delegatura w Kaliszu, Kalisz pl. Św. Józefa 5, pok. 132
- Wielkopolski Urząd Wojewódzki w Poznaniu, Delegatura w Koninie, Konin al. 1 Maja 7, pok. 170, blok „B”
- Wielkopolski Urząd Wojewódzki w Poznaniu, Delegatura w Lesznie, Leszno pl. Kościuszki 4, pok. 101
- Wielkopolski Urząd Wojewódzki w Poznaniu, Delegatura w Pile, Piła al. Niepodległości 33/35, pok. 214

zbiory Dziennika Urzędowego wraz ze skorowidzami są wyłożone do powszechnego wglądu w Wielkopolskim Urzędzie Wojewódzkim, w godz. 9<sup>00</sup>-14<sup>00</sup>

---

Tłoczono z polecenia Wojewody Wielkopolskiego w Ośrodku Małej Poligrafii Zakładu Obsługi Administracji  
al. Niepodległości 18, Poznań