

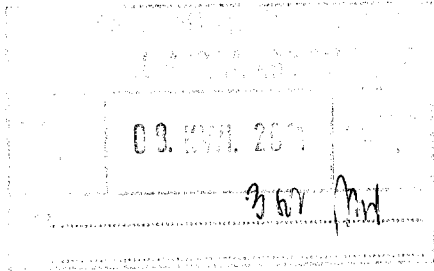


Poznań, ..... 07 KWI. 2011

**WOJEWODA WIELKOPOLSKI**

ZK.V-4.6310-12/11

(5)



Pan

Dariusz Bierła

Dyrektor

Zespołu Zakładów Opieki Zdrowotnej

Ostrów Wlkp.

Za dowodem  
dotoczenia

**WYSTĄPIENIE POKONTROLNE**

Na podstawie art. 31 ust. 1 pkt 2 ustawy z dnia 8 września 2006 r. o Państwowym Ratownictwie Medycznym<sup>1</sup>, zwanej dalej „ustawą o PRM”, Wojewoda Wielkopolski przeprowadził kontrolę Zespołu Zakładów Opieki Zdrowotnej w Ostrowie Wielkopolskim, udzielającego świadczeń opieki zdrowotnej w zakresie ratownictwa medycznego zgodnie z zawartą umową z Wojewodą Wielkopolskim, na rzecz i w imieniu którego działa Dyrektor Wielkopolskiego Oddziału Wojewódzkiego Narodowego Funduszu Zdrowia (WOW NFZ) w Poznaniu.

W związku z przeprowadzoną kontrolą Wojewoda Wielkopolski przekazuje niniejsze wystąpienie pokontrolne.

Zespół Zakładów Opieki Zdrowotnej w Ostrowie Wielkopolskim zawarł w dniu 7 stycznia 2008 roku z Wojewodą Wielkopolskim umowę 09/1/RTM/2008 nr 150000028/09/2/0013/0/08/10 o udzielanie świadczeń opieki zdrowotnej – ratownictwo medyczne przez pięć zespołów ratownictwa medycznego, w tym przez: trzy specjalistyczne ZRM i dwa podstawowe ZRM w rejonie operacyjnym nr 19. W wojewódzkim planie działania systemu Państwowego Ratownictwa Medycznego jako miejsca stacjonowania ZRM wskazano miejscowości:

- Ostrów Wlkp. (miasta i gminy Ostrów Wlkp., Nowe Skalmierzyce, Raszków, Przygodzice, Sieroszewice) – dla dwóch ZRM S i jednego ZRM P (rejon operacyjny 19.I);

<sup>1</sup> Ustawa z dnia 8 września 2006 roku o Państwowym Ratownictwie Medycznym - Dz. U. Nr 191, poz.1410 z późn. zm.

- Odolanów (miasto i gmina Odolanów, gmina Sośnie) - dla ZRM S (podrejon operacyjny 19.II);
- Ostrów Wlkp. (zachodnia część gminy Ostrów Wlkp., m. i g. Raszków) – dla ZRM P (podrejon operacyjny 19.III).

Sumaryczna kwota zobowiązań WOW NFZ w Poznaniu za rok 2010 (365 dni) wobec Świadczeniodawcy wyniosła 6 274 350 zł (słownie: sześć milionów dwieście siedemdziesiąt cztery tysiące trzysta pięćdziesiąt złotych).

W dniu 5 stycznia 2011 roku ZZOZ w Ostrowie Wlkp. podpisał aneks nr AP do wyżej wymienionej umowy, zgodnie z którym okres jej obowiązywania przedłużono do 30 czerwca 2011 roku (na 181 dni) bez zmiany liczby zakontraktowanych zespołów ratownictwa medycznego. Z informatora WOW NFZ w Poznaniu o zawartych umowach wynika, że kwota zobowiązań z tego tytułu na rzecz ZZOZ w Ostrowie Wlkp. wyniesie 3 111 390 złotych (trzy miliony sto jedenaście tysięcy trzysta dziewięćdziesiąt złotych).

W trakcie kontroli ustalono, że faktyczne miejsca stacjonowania zespołów ratownictwa medycznego są zgodne z warunkami realizacji wyżej wymienionej umowy. Powyższą zgodność ustalono w wyniku protokolarnych oględzin miejsc stacjonowania, składu osobowego oraz wyposażenia medycznego wyszczególnionych poniżej zespołów ratownictwa medycznego:

- ZRM S1, S3 i P1 - w Ostrowie Wlkp. przy ul. Limanowskiego 22 (siedziba ZZOZ w Ostrowie Wlkp.);
- ZRM S2 - w Odolanowie przy ul. Gimnazjalnej nr 8 (gminny ośrodek zdrowia);
- ZRM P2 - w Ostrowie Wlkp. przy ul. Batorego 21 (siedziba Komendy Powiatowej PSP w Ostrowie Wlkp. i miejsce pracy dyspozytora medycznego).

W wyniku kontroli ustalono, że ZZOZ w Ostrowie Wlkp. zapewnia dobową gotowość zespołów ratownictwa medycznego poprzez dysponowanie pięcioma wydzielonymi ambulansami i odpowiednią liczbą osób uprawnionych do wykonywania medycznych czynności ratunkowych, wymaganymi środkami łączności oraz dyspozytorami medycznymi. Stanowisko dyspozytora medycznego przyjmującego zgłoszenia jest wyposażone w program wspomagający pracę dyspozytora medycznego (program SWD w sieci Komendy Powiatowej PSP w Ostrowie Wlkp.) i funkcjonujący system rejestracji zgłoszeń. System pozycjonowania pojazdów w oparciu o technologię GPS jest zainstalowany na stanowisku pracy dyspozytora medycznego, jednak w trakcie oględzin stwierdzono, że system ten „nie funkcjonuje od pewnego czasu”. Powyższy stan faktyczny ustalono w wyniku protokolarnych oględzin miejsca pracy dyspozytora medycznego, zlokalizowanego w obiekcie Komendy Powiatowej

PSP w Ostrowie Wlkp. przy ul. Batorego 21 oraz protokolarnych oględzin pozostałych miejsc wyczekiwania ZRM i sprawdzenia wyposażenia medycznego ambulansów.

W trakcie kontroli sporządzono wykazy osób według grup zawodów medycznych, wymienionych w załączniku nr 2 „Harmonogram – zasoby” do wyżej wymienionej umowy (w aneksie nr AP z dnia 5.01.2011 roku oraz w aneksie nr H1 z dnia 25.01.2011 roku). Łącznie w załączniku do umowy ujęto 64 osoby, w tym: 16 lekarzy, 11 pielęgniarek oraz 37 ratowników medycznych.

W grupie zawodowej lekarzy na 17 osób – 7 osób to lekarz systemu (zgodnie z art. 3 pkt 3 ustawy o PRM), a kolejne 8 osób, zgodnie z art. 57 ustawy o PRM, może być lekarzem systemu do 31.12.2020 roku. Dwie osoby nie są lekarzami systemu, o którym mowa w art. 3 ustawy o PRM. Kontrolujący ustalili, że jedna osoba (lekarz niespełniający wymagań, o których mowa w art. 3 ustawy o PRM w zakresie dotyczącym lekarza systemu) udzielał świadczeń w składzie ZRM, mimo tego, że nie został ujęty w „Harmonogramie”.

W grupie zawodowej pielęgniarek na 11 osób ujętych w załączniku nr 2 do umowy, wszystkie te osoby spełniają wymagania, o których mowa w art. 3 ustawy o PRM. W grupie zawodowej ratowników medycznych wszystkie 37 osób spełnia wymagania określone w art. 10 pkt 4 ustawy o PRM.

W trakcie kontroli dokumentacji pogotowia ratunkowego stwierdzono, że za okres od 1 do 5 lipca 2010 roku w dokumentacji dyspozytora medycznego dla całego rejonu operacyjnego obejmującego obszar powiatu ostrowskiego (5 zespołów ratownictwa medycznego: 3 ZRM S oraz 2 ZRM P) ujęto 168 zleceń wyjazdu ZRM. Z tej liczby na poszczególne zespoły ratownictwa medycznego przypada:

- ZRM S1 – 40 zleceń (24%);
- ZRM S2 Odolanów – 20 zleceń (12%);
- ZRM S3 – 42 zlecenia (25%), w tym 8 wyjazdów w składzie nie spełniającym wymagań, o których mowa w art. 36 ustawy o PRM (brak osoby z kwalifikacjami lekarza systemu);
- ZRM P1 – 32 zlecenia (19%);
- ZRM P2 – 34 zlecenia (20%).

Za okres od 1 do 5 stycznia 2011 roku w dokumentacji dyspozytora medycznego ujęto 172 zlecenia wyjazdu ZRM. Z tej liczby na poszczególne zespoły ratownictwa medycznego przypada:

- ZRM S1 – 44 zlecenia (26%);

- ZRM S2 Odolanów – 14 zleceń (8%), w tym 6 wyjazdów w składzie nie spełniającym wymagań, o których mowa w art. 36 ustawy o PRM (brak osoby z kwalifikacjami lekarza systemu) oraz 1 wyjazd w składzie dwuosobowym;
- ZRM S3 – 43 zlecenia (25%),
- ZRM P1 – 37 zleceń (22%);
- ZRM P2 – 34 zlecenia (20%).

W obydwu kontrolowanych przedziałach czasowych (latem i zimą) liczba wyjazdów była podobna a zdecydowaną większość wyjazdów ZRM zrealizowano w składzie osobowym zgodnym z wymaganiami ustawy o PRM.

W wyniku kontroli łącznej liczby 340 zleceń wyjazdu zespołów ratownictwa medycznego ustalono, że w zabezpieczanym przez ZZOZ w Ostrowie Wlkp. rejonie operacyjnym statystyczne parametry czasu dotarcia, o których mowa w art. 24 ustawy o PRM nie zostały w pełni dotrzymane. Znacznie przekroczone zostały mediana i trzeci kwartyl czasu dotarcia do zdarzeń poza miastem. Przekroczenie to w podobnym stopniu dotyczy wyjazdów zrealizowanych w okresie zimowym jak i w letnim.

Tabela 1. Parametry czasu dotarcia zespołów ratownictwa medycznego do miejsca zdarzenia w rejonie operacyjnym zabezpieczanym przez ZZOZ w Ostrowie Wlkp.: 1 -5 lipca 2010 r. oraz 1 -5 stycznia 2011 r.				
Opis badanych parametrów		Wartość parametru określona w art. 24 ustawy o PRM	Wartość parametru ustalona na podstawie wyników kontroli	
			1.-5.07.2010	1.-5.01.2011
Mediana	w mieście powyżej 10 tysięcy mieszkańców	nie więcej niż 8 minut	8,5	10
	poza miastem powyżej 10 tysięcy mieszkańców	nie więcej niż 15 minut	17	19
Trzeci kwartyl	w mieście powyżej 10 tysięcy mieszkańców	nie więcej niż 12 minut	11	12
	poza miastem powyżej 10 tysięcy mieszkańców	nie więcej niż 20 minut	23,25	29

Ponadto określony w ustawie o PRM maksymalny czas dotarcia zespołów ratownictwa medycznego do miejsca zdarzenia w mieście i poza miastem w kontrolowanym okresie został przekroczony 60 razy (18% wyjazdów). W wyniku kontroli zleceń wyjazdu zespołów do miejsca zdarzenia ustalono, że w dniach 1 - 5 lipca 2010 roku czas ten został przekroczony w 24 przypadkach:

- w mieście: 22 minuty – specjalistyczny ZRM S1;
- w mieście: 24 minuty – podstawowy ZRM P1;

- w mieście: 37 minut – podstawowy ZRM P2;
- poza miastem: 26, 25, 32, 39, 27, 26, 26, 22 minuty – specjalistyczny ZRM S1;
- poza miastem: 35, 24, 24, 23 minuty - specjalistyczny ZRM S2;
- poza miastem: 37, 23, 62, 27, 22 minuty - specjalistyczny ZRM S3;
- poza miastem: 29, 24, 31 minut – podstawowy ZRM P1;
- poza miastem: 24 minuty – podstawowy ZRM P2.

Maksymalny czas dotarcia zespołów ratownictwa medycznego do miejsca zdarzenia został przekroczony w dniach 1 - 5 stycznia 2011 roku w 36 przypadkach:

- w mieście: 17, 20, 18, 23 minuty – specjalistyczny ZRM S1;
- w mieście: 18 minut – specjalistyczny ZRM S3;
- w mieście: 20 minut – podstawowy ZRM P1;
- w mieście: 41 minut – podstawowy ZRM P2;
- poza miastem: 35, 22, 38, 34, 27, 57 minut – specjalistyczny ZRM S1;
- poza miastem: 29, 30, 29, 58, 30 minut – specjalistyczny ZRM S2;
- poza miastem: 30, 25, 31, 25, 29, 38, 22 minuty – specjalistyczny ZRM S3;
- poza miastem: 44, 24, 27, 32, 36, 23, 26 minut – podstawowy ZRM P1;
- poza miastem: 23, 36, 28, 43 minuty - podstawowy ZRM P2.

Tymczasem zgodnie z art. 24 ust. 1 pkt 3 ustawy o PRM maksymalny czas dotarcia zespołu ratownictwa medycznego do miejsca zdarzenia od chwili przyjęcia zgłoszenia przez dyspozytora medycznego nie może być dłuższy niż 15 minut w mieście powyżej 10 tysięcy mieszkańców i nie powinien przekroczyć 20 minut poza miastem.

Zadania w zakresie przyjmowania wezwań oraz dysponowania zespołami ratownictwa medycznego ZZOZ w Ostrowie Wlkp. powierzył siedmiu osobom. Pracownicy ci są zatrudnieni na podstawie umowy o pracę a powierzone stanowisko służbowe określono jako „dyspozytor” lub „pielęgniarka - dyspozytor”. Trzy osoby wykonujące w kontrolowanej jednostce zadania dyspozytora medycznego spełniają wymagania co do kwalifikacji, o których mowa w art. 26 ustawy o PRM. Natomiast pozostałe cztery osoby, posiadające wykształcenie medyczne (pielęgniarki), zostały zatrudnione na stanowisku dyspozytora medycznego w 2005 lub 2006 roku, tj. przed wejściem w życie ustawy o PRM i na podstawie art. 58 ustawy o PRM mogą być dyspozytorami medycznymi. Z okazanych do kontroli indywidualnych kart doskonalenia zawodowego dyspozytora medycznego wynika, że wszyscy pracownicy realizują doskonalenie zawodowe dyspozytorów medycznych. Osoby te posiadają karty doskonalenia zawodowego wydane przez Wielkopolski Urząd Wojewódzki

w Poznaniu, w których zamieszczono adnotacje o udziale w kursie doskonalącym (64 godziny) i seminarium (8 godzin).

W trakcie kontroli porównano zapisy w „Dzienniku pogotowia ratunkowego” (wraz z odpowiadającymi im zapisami w kartach zlecenia wyjazdu - pierwsze 50 wpisów w dniach 1 i 2 stycznia 2011 roku) z zapisami w rejestratorze rozmów telefonicznych wchodzących do stanowiska dyspozytora medycznego. Rozmowy wchodzące są zarejestrowane w programie komputerowym o nazwie „KONSOLA”. W wyniku powyższego porównania ustalono, że zapisany w dzienniku pogotowia ratunkowego „czas przyjęcia wezwania” jest inny niż zapisany w rejestratorze rozmów. W tabeli poniżej ujęto szczegółowe dane dotyczące przedmiotowego zagadnienia.

Nr zlecenia wyjazdu	Czas trwania rozmowy dyspozytora medycznego*		„Czas przyjęcia wezwania” wg dokumentacji medycznej**	Liczba minut nieuzasadnionego skrócenia czasu dotarcia ZRM
	Rozpoczęcie	Zakończenie		
10	3.52	<b>3.54</b>	<b>3.59</b>	5
11	4.20	<b>4.22</b>	<b>4.24</b>	2
12	4.27	<b>4.29</b>	<b>4.32</b>	3
14	5.36	<b>5.38</b>	<b>5.41</b>	3
15	5.42	<b>5.44</b>	<b>5.46</b>	2
16	8.41	<b>8.43</b>	<b>8.45</b>	2
18	9.47	<b>9.49</b>	<b>9.52</b>	3
19	12.02	<b>12.03</b>	<b>12.05</b>	2
20	13.18	<b>13.19</b>	<b>13.20</b>	1
21	14.03	<b>14.04</b>	<b>14.05</b>	1
22	14.07	<b>14.09</b>	<b>14.11</b>	2
24	15.12	<b>15.14</b>	<b>15.15</b>	1
25	15.25	<b>15.28</b>	<b>15.30</b>	2
26	15.35	<b>15.37</b>	<b>15.38</b>	1
28	16.19	<b>16.22</b>	<b>16.24</b>	2
30	17.25	<b>17.26</b>	<b>17.29</b>	3
31	18.44	<b>18.46</b>	<b>18.48</b>	2
33	19.54	<b>19.56</b>	<b>19.58</b>	2
34	23.52	<b>23.57</b>	<b>23.59</b>	2
36	4.28	<b>4.31</b>	<b>4.33</b>	2
37	5.13	<b>5.14</b>	<b>5.16</b>	2
38	5.57	<b>5.59</b>	<b>6.01</b>	2
39	8.36	<b>8.38</b>	<b>8.42</b>	4
40	8.39	<b>8.41</b>	<b>8.45</b>	4

Nr zlecenia wyjazdu	Czas trwania rozmowy dyspozytora medycznego*		„Czas przyjęcia wezwania” wg dokumentacji medycznej**	Liczba minut nieuzasadnionego skrócenia czasu dotarcia ZRM
	Rozpoczęcie	Zakończenie		
41	8.51	8.53	8.57	4
42	8.57 9.24	9.00 9.26	9.26	0
43	9.56	9.58	10.00	2
44	9.58	10.01	10.04	3
45	10.29	10.30	10.32	2
46	10.45	10.48	10.50	2
47	11.59	12.01	12.03	2
48	13.00	13.02	13.04	2
49	13.16	13.18	13.20	2
50	13.21	13.23	13.25	2

\* Czas trwania rozmowy dyspozytora medycznego ustalono na podstawie oględzin programu „Konsola” w CPR w Ostrowie Wlkp.

\*\* „Czas przyjęcia wezwania” według dokumentacji medycznej tj. „Dziennika pogotowia ratunkowego” oraz odpowiednich kart zleceń wyjazdu zespołów ratownictwa medycznego z dnia 1 oraz 2 stycznia 2011 roku.

Analiza danych zawartych w powyższej tabeli prowadzi do wniosku, że ustalenie faktycznego „czasu przyjęcia wezwania” jest niemożliwe. Wobec tego ustalenie faktycznego czasu dotarcia ZRM do miejsca zdarzenia od chwili przyjęcia zgłoszenia przez dyspozytora medycznego jest obarczone istotnym błędem.

Z pisemnych wyjaśnień kierownika kontrolowanej jednostki (pismo nr ND-022-15/2011 z 29.03.11 r.) wynika, że „różnice czasowe w przyjęciu zgłoszeń pomiędzy czasem zarejestrowanym w programie komputerowym KONSOLA a czasem zapisanym w rejestratorze rozmów wynikają z braku dokładnej synchronizacji zegara programu KONSOLA i systemu SWD.”

Wyposażenie środków transportu sanitarnego zespołów ratownictwa medycznego jest w pełni zgodne z obowiązującym w tym zakresie zarządzeniem Prezesa NFZ nr 18/2010/DSM. Powyższe ustalono w wyniku protokolarnych oględzin wyposażenia medycznego ambulansów w miejscach wyczekiwania w dniach 1 i 2 marca 2011 roku.

Na wniosek kontrolujących okazano wystąpienie pokontrolne dyrektora WOW NFZ w Poznaniu do ZZOZ w Ostrowie Wlkp. z dnia 21 lipca 2010 roku, które było rezultatem kontroli realizacji umowy o udzielanie świadczeń opieki zdrowotnej w rodzaju ratownictwo medyczne przeprowadzonej w pierwszej połowie 2010 roku (maj – czerwiec). W kontekście ustaleń powyższej kontroli potwierdzono, że nadal:

- lekarz Maciej Szymankiewicz (specjalista patomorfolog) udziela świadczeń |w składzie ZRM, mimo tego, że nie został ujęty w wykazie stanowiącym załącznik nr 2 do umowy z WOW NFZ w Poznaniu;
- w dokumentacji pogotowia ratunkowego, w części I oraz w części II kart zlecenia wyjazdu ZRM nie wpisuje się danych identyfikujących dyspozytora medycznego.

Biorąc powyższe pod uwagę wnoszę o:

1. zaprzestanie udzielania świadczeń opieki zdrowotnej w rodzaju ratownictwo medyczne przez specjalistyczne zespoły ratownictwa medycznego, w skład których wchodzi osoby nie mogące być lekarzami systemu;
2. spowodowanie aby zespoły ratownictwa medycznego docierały do osób będących w stanie nagłego zagrożenia zdrowotnego, szczególnie poza obszarem miasta Ostrowa Wlkp., w czasie zgodnym z parametrami czasu dotarcia na miejsce zdarzenia dla zespołu ratownictwa medycznego od chwili przyjęcia zgłoszenia przez dyspozytora medycznego określonymi w art. 24 ustawy o PRM;
3. analizowanie każdego przypadku przekroczenia maksymalnego czasu dotarcia zespołu ratownictwa medycznego do miejsca zdarzenia, o którym mowa w art. 24 ust. 1, pkt 3 ustawy o PRM (15 minut w mieście i 20 minut poza miastem powyżej 10 tysięcy mieszkańców) i dokumentowanie tego faktu w dokumentacji medycznej pogotowia ratunkowego;
4. zapewnienie rzetelnego prowadzenia dokumentacji medycznej pogotowia ratunkowego, a w szczególności wymaganej identyfikacji dyspozytorów medycznych oraz wiarygodnych danych dotyczących czasu przyjęcia zgłoszenia przez dyspozytora medycznego.



Wojewoda Wielkopolski oczekuje przedstawienia, w terminie 14 dni od dnia doręczenia niniejszego wystąpienia pokontrolnego, informacji o realizacji zaleceń.

Starosta Ostrowski zostanie zawiadomiony o treści wystąpienia pokontrolnego w trybie art. 65 ust. 4 ustawy z dnia 30 sierpnia 1991 roku o zakładach opieki zdrowotnej<sup>3</sup>.

Jednocześnie informuję, że treść wystąpienia pokontrolnego zostanie przekazana Dyrektorowi WOW NFZ w Poznaniu.

WOJEWODA WIELKOPOLSKI

*Piotr Florek*

Do wiadomości:

- Pani Zbigniewa Nowodworska – Dyrektor Wielkopolskiego Oddziału Wojewódzkiego Narodowego Funduszu Zdrowia w Poznaniu.

<sup>3</sup> Ustawa z dnia 30 sierpnia 1991 roku o zakładach opieki zdrowotnej – Dz. U. 2007 r. Nr 14, poz. 89 z późn. zm.

St. inspektor wojewódzki

*Mariusz Mielcarek*

Kierownik  
Oddziału Ratownictwa Medycznego

*Nowicka*  
Agata Nowicka

Zastępca Dyrektora  
Wydziału Bezpieczeństwa  
i Zarządzania Farmaceutycznego

*Waldemar Paternoga*

+ NFZ WOU  
+ Starosta  
Ostrowski