



DZIENNIK URZĘDOWY

WOJEWÓDZTWA WIELKOPOLSKIEGO

Poznań, dnia 19 marca 2021 r.

Poz. 2448

ROZPORZĄDZENIE WOJEWODY WIELKOPOLSKIEGO

z dnia 16 marca 2021 r.

w sprawie w sprawie ustanowienia strefy ochronnej ujęcia wody podziemnej Smoszew w gminie Krotoszyn

Na podstawie art. 135 ust. 1 pkt 2 i art. 137 ust. 1 w związku z art. 133 ust. 2 pkt 1 oraz art. 130 ust. 1 pkt 1-5, 7-16, 18, 24-26 ustawy z dnia 20 lipca 2017 r. Prawo wodne (Dz. U. z 2020 r. poz. 310 ze zm.) oraz art. 59 ust. 1 ustawy z dnia 23 stycznia 2009 r. o wojewodzie i administracji rządowej w województwie (Dz. U. z 2019 r. poz. 1464) zarządza się, co następuje:

§ 1. 1 Ustanawia się strefę ochronną ujęcia wody podziemnej Smoszew w miejscowości Smoszew, gmina Krotoszyn, powiat krotoszyński, województwo wielkopolskie.

2. Strefa ochronna ujęcia składa się z:

- 1) terenu ochrony bezpośredniej;
- 2) terenu ochrony pośredniej.

3. Teren ochrony bezpośredniej ujęcia wody podziemnej i teren ochrony pośredniej ujęcia wody podziemnej wraz z lokalizacją tablic informacyjnych określa załącznik nr 1 do rozporządzenia.

§ 2. 1 Teren ochrony bezpośredniej obejmujący obszar wokół sześciu studni, o łącznej powierzchni 633 m² składa się z:

- 1) obszaru stanowiącego teren działki o numerze ewidencyjnym 8030/7, obręb Smoszew o powierzchni 59,0 m² wokół studni wierconej nr Ia;
- 2) obszaru stanowiącego teren działki o numerze ewidencyjnym 8029/6, obręb Smoszew o powierzchni 113,0 m² wokół studni wierconej nr IIa;
- 3) obszaru stanowiącego teren działki o numerze ewidencyjnym 8028/2, obręb Smoszew o powierzchni 68,0 m² wokół studni wierconej nr IIIa;
- 4) obszaru stanowiącego teren działki o numerze ewidencyjnym 8043/2, obręb Smoszew o powierzchni 107,0 m² wokół studni wierconej nr IV;
- 5) obszaru stanowiącego teren działki o numerze ewidencyjnym 8042/5, obręb Smoszew o powierzchni 176,0 m² wokół studni wierconej nr V;
- 6) obszaru stanowiącego teren działki o numerze ewidencyjnym 8016/9, obręb Smoszew o powierzchni 110,0 m² wokół studni wierconej nr 2.

2. Przebieg granic terenu ochrony bezpośredniej określa załącznik nr 2 do rozporządzenia.

3. Na terenie ochrony bezpośredniej stosuje się zakazy, nakazy i obowiązki określone w art. 127-129 ustawy Prawo wodne.

§ 3. 1 Teren ochrony pośredniej obejmuje powierzchnię 2,48 km².

2. Na terenie ochrony pośredniej zakazuje się:

- 1) wprowadzania ścieków do wód lub do ziemi, z wyjątkiem ścieków pochodzących ze stacji uzdatniania wody, po ich wstępnym oczyszczeniu;
- 2) rolniczego wykorzystania ścieków;
- 3) przechowywania lub składowania odpadów promieniotwórczych;
- 4) stosowania nawozów oraz środków ochrony roślin, które zgodnie z zezwoleniem na ich wprowadzenie do obrotu zaklasyfikowano jako stwarzające zagrożenie dla zdrowia człowieka, organizmów wodnych lub środowiska;
- 5) budowy nowych dróg, z wyjątkiem budowy dróg z zastosowaniem szczelnego podłoża oraz szczelnego systemu odprowadzającego oczyszczone wody opadowe i roztopowe poza teren strefy ochronnej ujęcia wody, spełniających wymogi zawarte w obowiązujących przepisach;
- 6) lokalizowania zakładów przemysłowych oraz ferm chowu lub hodowli zwierząt;
- 7) lokalizowania magazynów produktów ropopochodnych oraz innych substancji niebezpiecznych w rozumieniu przepisów odrębnych, a także rurociągów do ich transportu;
- 8) lokalizowania składowisk odpadów niebezpiecznych, innych niż niebezpieczne i obojętne oraz obojętnych;
- 9) mycia pojazdów mechanicznych poza myjniami usługowymi;
- 10) urządzania parkingów, z wyjątkiem posiadających nawierzchnię uniemożliwiającą przedostawanie się wód opadowych lub roztopowych do poziomu wodonośnego zasilającego ujęcie oraz wyposażonych w urządzenia oczyszczające i systemy odprowadzające wody opadowe i roztopowe;
- 11) lokalizowania nowych ujęć wody podziemnej z wyjątkiem:
 - a) studni zastępczych, awaryjnych,
 - b) służących rozbudowie ujęcia „Smoszew”,
 - c) ujęć służących zwykłemu korzystaniu z wód;
- 12) lokalizowania cmentarzy oraz grzebania martwych zwierząt;
- 13) wydobywania kopalin;
- 14) wykonywania odwodnień budowlanych lub górniczych, z wyjątkiem odwodnień realizowanych w systemie zamkniętego obiegu wody;
- 15) lokalizowania budynków mieszkalnych oraz obiektów budowlanych związanych z turystyką, z wyjątkiem posiadających przyłącze do sieci kanalizacji sanitarnej;
- 16) urządzania przyzmi kiszonkowych;
- 17) lokalizowania nowych przedsięwzięć mogących znacząco oddziaływać na środowisko, dla których sporządzony raport o oddziaływaniu na środowisko wskazuje na zagrożenie dla wód podziemnych;
- 18) składowania opakowań po nawozach i środkach ochrony roślin;
- 19) składowania chemicznych środków zimowego utrzymania dróg, z wyjątkiem miejsc posiadających szczelną nawierzchnię oraz szczelny system odprowadzający wody opadowe i roztopowe poza teren ochrony pośredniej ujęcia.

3. Opis przebiegu granicy terenu ochrony pośredniej określa załącznik nr 3 do rozporządzenia.

4. Granice terenu ochrony pośredniej oraz lokalizacje tablic informacyjnych określa załącznik nr 4 do rozporządzenia.

§ 4. Z dniem wejścia w życie niniejszego rozporządzenia, strefa ochronna obejmująca wyłącznie teren ochrony bezpośredniej, ustanowiona decyzją Dyrektora Zarządu Zlewni w Lesznie Państwowego Gospodarstwa Wodnego Wody Polskie z dnia 18 czerwca 2019 r. znak: WR.ZUZ.2.4100.125.2019.AS zostaje zniesiona.

§ 5. Rozporządzenie wchodzi w życie po upływie 14 dni od dnia ogłoszenia.

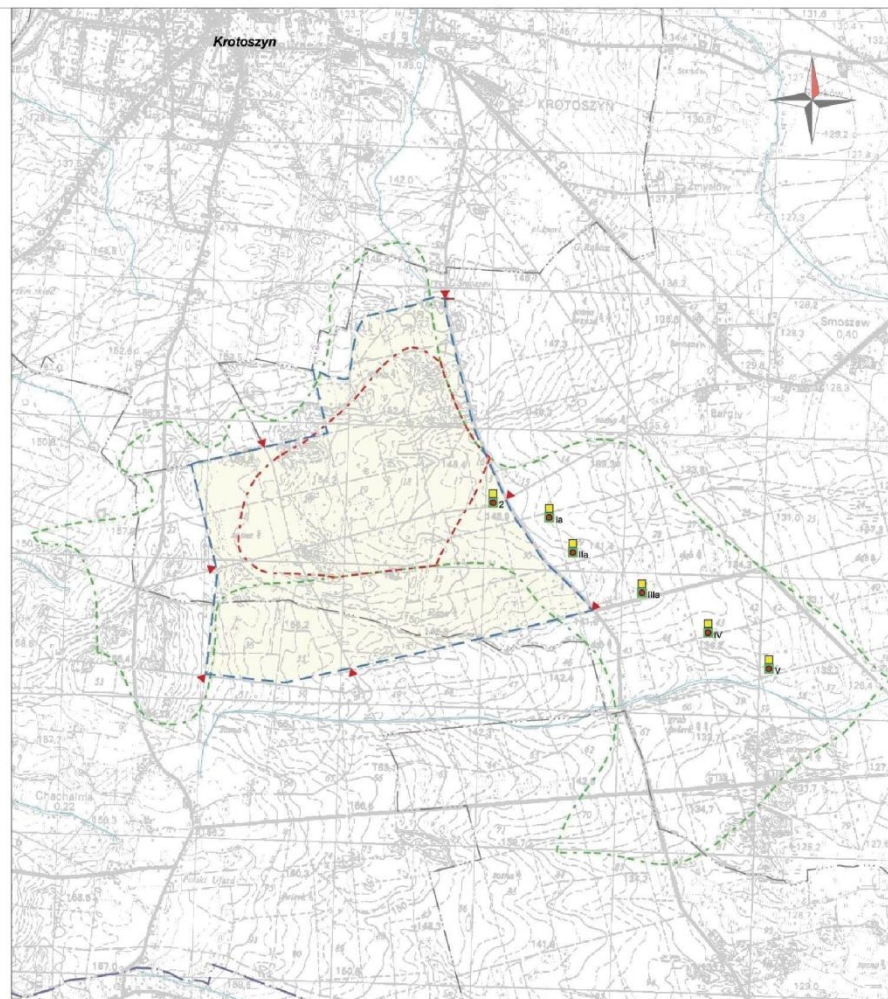
Wojewoda Wielkopolski
(-) Michał Zieliński

Załącznik nr 1 do Rozporządzenia Wojewody Wielkopolskiego z dnia 16 marca 2021 r.

Teren ochrony bezpośredniej i teren ochrony pośredniej ujęcia wody podziemnej w m. Smoszew wraz z lokalizacją tablic informacyjnych

1 : 25 000

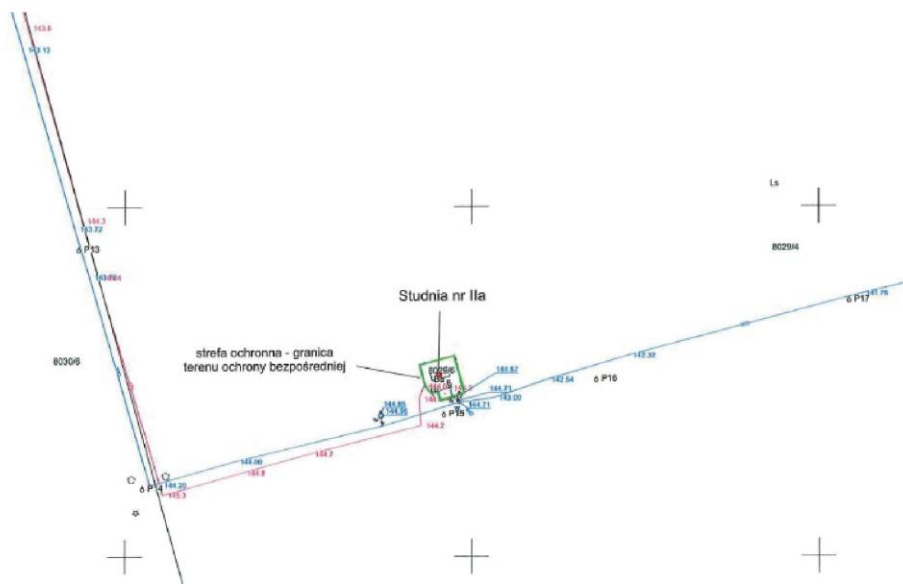
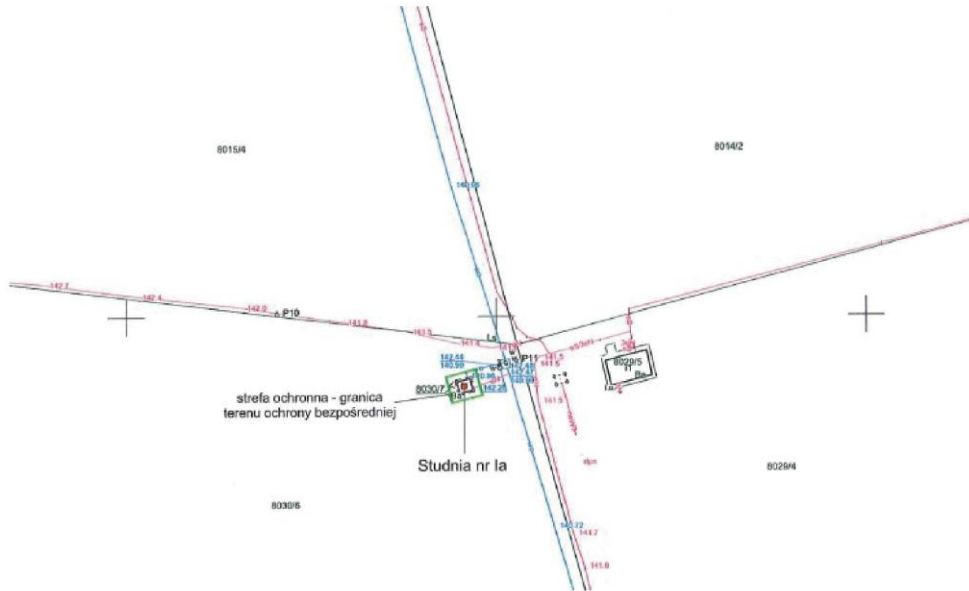
- — — granice województw
- — — granice m. Krotoszyna i gmin
- studnie ujęcia "Smoszew"
- - - granica obszaru zasilania ujęcia "Smoszew" ($F = 9.3 \text{ km}^2$)
- strefa ochronna:**
- - - granica strefy ochronnej wg przesłanek hydrogeologicznych ($F = 1.88 \text{ km}^2$)
- - - granica strefy ochronnej po uwzględnieniu granic działek ewidencyjnych - proponowana do ustanowienia strefa ochronna ($F = 4.43 \text{ km}^2$)
- teren ochrony bezpośredniej (bezskałowo)
- teren ochrony pośredniej
- lokalizacja tablic informacyjnych o:
 - terenie ochrony bezpośredniej (bezskałowo)
 - ▼ terenie ochrony pośredniej
- ↑ początek opisu granicy strefy ochronnej

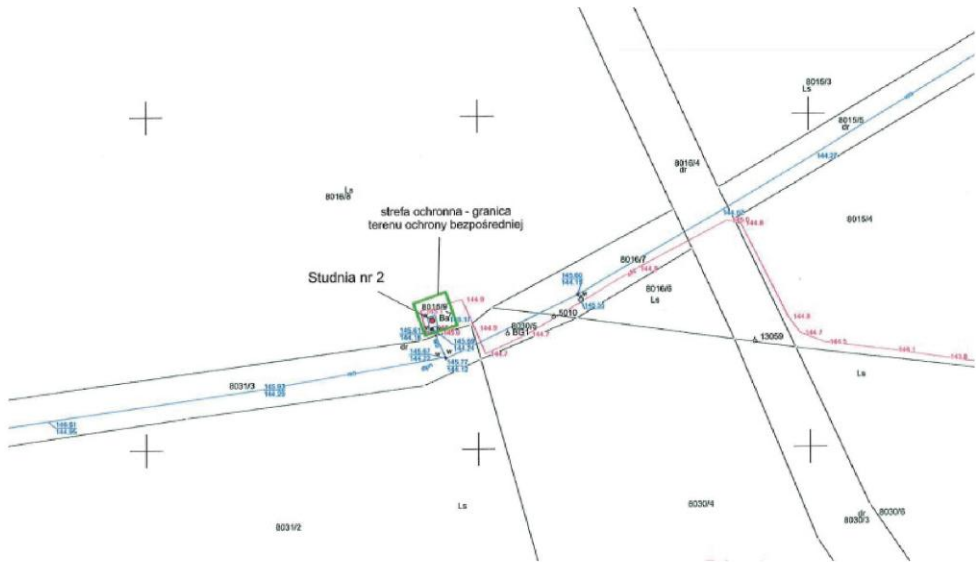
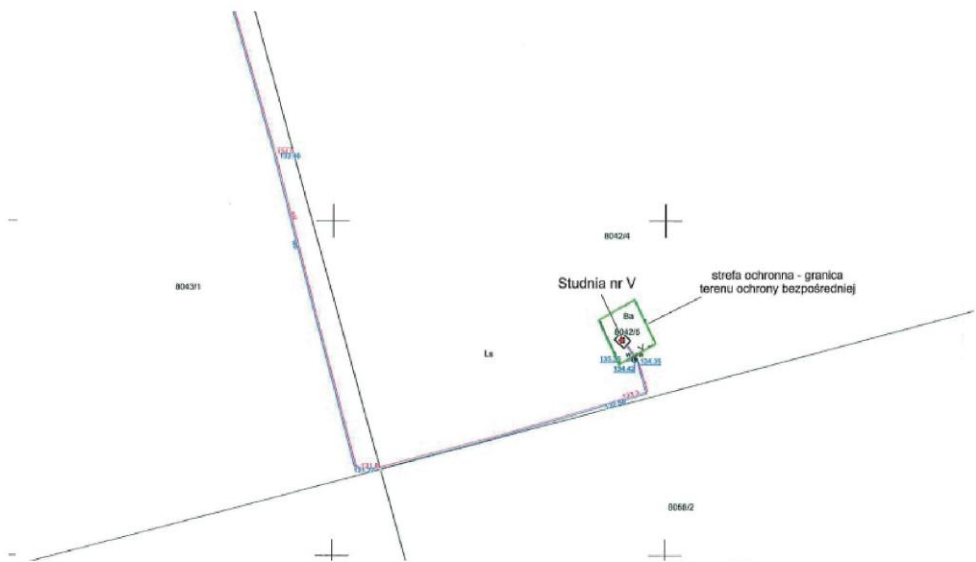


Załącznik nr 2 do Rozporządzenia Wojewody Wielkopolskiego z dnia 16 marca 2021 r.

Przebieg granic terenu ochrony bezpośredniej ujęcia w m. Smoszew.

skala 1:1000





Załącznik nr 3 do Rozporządzenia Wojewody Wielkopolskiego z dnia 16 marca 2021 r.

Opis przebiegu granicy terenu ochrony pośredniej ujęcia wody podziemnej w m. Smoszew.

Opis przebiegu granicy terenu ochrony pośredniej rozpoczyna się w północnej części strefy ochronnej, od północno-wschodniego narożnika działki ewidencyjnej nr 8007 obręb Smoszew i prowadzi się go zgodnie z kierunkiem ruchu wskazówek zegara.

Granica rozpoczyna swój bieg w północno-wschodnim narożniku działki ewidencyjnej nr 8007 i biegnie na południowy-wschód wzdłuż granicy pasa drogi nr 444 (działka ewidencyjna nr 515) do południowo-wschodniego narożnika działki ewidencyjnej nr 8029/2, gdzie skręca na zachód i biegnie wzdłuż południowych granic działek ewidencyjnych nr 8029/2, 8030/4, 8031/2, 8032/2, 8033/2, 8034/2, 8035/3 dochodząc do południowo-zachodniego narożnika działki ewidencyjnej nr 8036/2, gdzie skręca w kierunku NNE. Następnie biegnie wzdłuż działki ewidencyjnej nr 8036/2 do północno-zachodniego jej wierzchołka, gdzie biegnie dalej w kierunku NNW wzdłuż zachodnich granic działek nr 8036/3 i 8021/1. W punkcie tym granica strefy skręca na wschód i biegnie wzdłuż północnych granicy działek nr 8021/1, 44/1 i 8020, dalej do północno-wschodniego wierzchołka działki nr 8020. Tam ponownie granica skręca w kierunku północnym wzdłuż działki ewidencyjnej nr 8010/1. Następnie przy NNW wierzchołku tej działki, granica skręca na SSE i kontynuuje się wzdłuż północnej granicy działki ewidencyjnej 8010/1 oraz południowej granicy działki nr 8009/2 do północno-wschodniego jej wierzchołka, gdzie ponownie zmienia kierunek na ENE, biegnąc wzdłuż północnych granic działek nr 8009/1, 8008 i 8007 dalej do drogi nr 444, a więc do miejsca, od którego rozpoczęto opis przebiegu granicy terenu ochrony pośredniej tj. północno-wschodniego wierzchołka działki ewidencyjnej nr 8007.

Opis przebiegu granicy podano na podstawie mapy ewidencji gruntów w skali 1:5000, według stanu ewidencyjnego na dzień 25 marca 2019 r.

