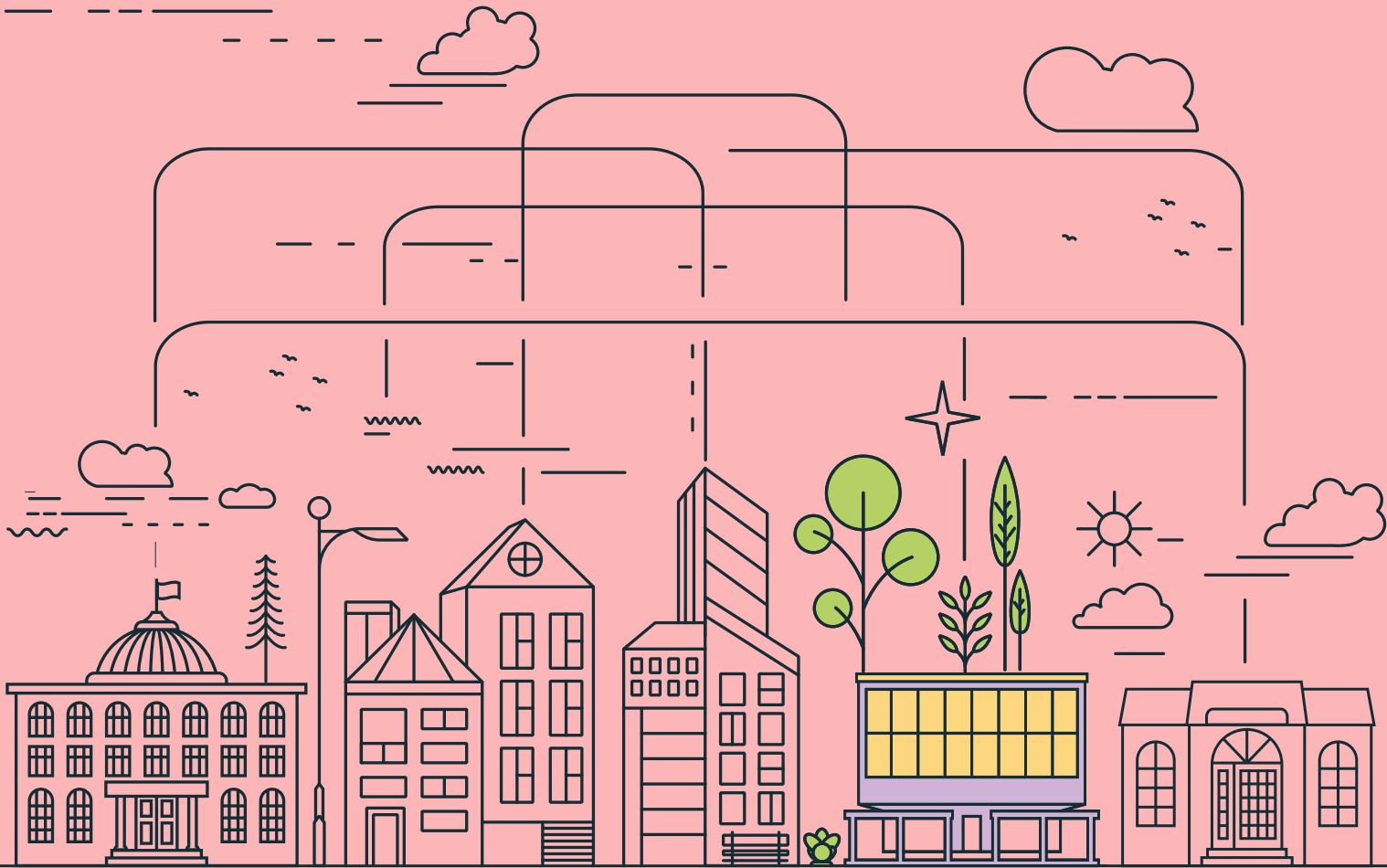




Ministerstwo Rodziny
i Polityki Społecznej



Ustawa z dnia 5 sierpnia 2022 r. o ekonomii społecznej

PRZEWODNIK DLA OŚRODKÓW WSPARCIA EKONOMII SPOŁECZNEJ

Spis treści

Wstęp	1
Rozdział I: Ekonomia społeczna	2
Czym jest ekonomia społeczna?	3
Czym są podmioty ekonomii społecznej?	4
Rozdział II: Przedsiębiorstwa społeczne	9
Przedsiębiorstwo społeczne, czyli jakie?	10
Czym są usługi społeczne?	11
Jakie są warunki uzyskania statusu przedsiębiorstwa społecznego?	12
Kim są osoby zagrożone wykluczeniem społecznym?	13
Z jakiego wsparcia finansowego mogą korzystać przedsiębiorstwa społeczne (PS)?	14
Rozdział III: Wspieranie rozwoju ekonomii społecznej. Rola Ośrodków Wsparcia Ekonomii Społecznej (OWES)	18
Wspieranie rozwoju ekonomii społecznej	19
Ośrodki Wsparcia Ekonomii Społecznej	20
Podsumowanie	25

Brozura została przygotowana w projekcie „System partycypacyjnego zarządzania sferą ekonomii społecznej” w ramach Programu Operacyjnego Wiedza Edukacja Rozwój 2014–2020.

Publikacja jest zgodna ze standardem dostępności WCAG 2.1 na poziomie AA.

Wstęp

Wejście w życie ustawy o ekonomii społecznej to początek nowego etapu w rozwoju sektora ekonomii społecznej w Polsce. Zarówno w przeszłości, sięgającej okresu przed odzyskaniem przez Polskę niepodległości, jak i dzisiaj, ekonomia społeczna koncentruje się wokół człowieka, jego potrzeb i potencjałów. Zysk nie jest tu celem samym w sobie – ma służyć realizacji korzyści społecznych w wielu wymiarach.

Ekonomia społeczna to pojęcie o szerokim znaczeniu. Ustawa kładzie akcenty na najważniejsze elementy tej działalności – jej społeczny i oddolny charakter, upodmiotowienie i partycypacyjność zarządzania, lokalne zakorzenienie czy wymiar ekonomiczny.

Celem ustawy jest aktywne włączenie społeczne osób zagrożonych wykluczeniem społecznym poprzez reintegrację społeczną i zawodową oraz tworzenie wysokiej jakości, stabilnych miejsc pracy w przedsiębiorstwach społecznych.. Na plan pierwszy wysuwa się także rola podmiotów ekonomii społecznej, ze szczególnym uwzględnieniem przedsiębiorstw społecznych, w zapewnieniu dostępności usług społecznych, warunkujących wysoki poziom życia członków lokalnych społeczności. Rozwój lokalny jest także jednym z filarów ustawowej definicji ekonomii społecznej, do której za chwilę przejdziemy.

Publikacja, którą właśnie czytasz, jest jedną z cyklu pięciu broszur, których celem jest ułatwienie funkcjonowania w nowej rzeczywistości prawnej. Pozostałe cztery skierowane są do urzędów wojewódzkich, powiatowych urzędów pracy, podmiotów ekonomii społecznej i ośrodków wsparcia ekonomii społecznej.

Rozdział I: Ekonomia społeczna



Startujemy od porcji wiedzy!

W tym rozdziale znajdziesz najważniejsze informacje dotyczące tego, czym jest ekonomia społeczna i co warto o niej wiedzieć.

Czym jest ekonomia społeczna?

Zgodnie z zapisami ustawy, przez ekonomię społeczną rozumie się działalność podmiotów ekonomii społecznej na rzecz lokalnej społeczności, w zakresie reintegracji społecznej i zawodowej, tworzenia miejsc pracy dla osób zagrożonych wykluczeniem społecznym i świadczenia usług społecznych, realizowaną w formie działalności gospodarczej, działalności pożytku publicznego oraz innej działalności o charakterze odpłatnym.

Ekonomia społeczna łączy zatem cele gospodarcze i społeczne. Charakterystyczną cechą większości podmiotów ekonomii społecznej jest to, że wypracowane zyski nie podlegają podziałowi i są przeznaczane na rozwój podmiotu lub działalność pożytku publicznego – w przeciwieństwie do komercyjnych przedsiębiorstw, których celem jest maksymalizacja zysku i zwiększenie dochodu właścicieli.



To ważne!

Ekonomia społeczna stanowi uzupełnienie sektora prywatnego i publicznego, pomagając w niwelowaniu kwestii wykluczenia społecznego. Wspomaga też proces budowania społeczeństwa obywatelskiego. Odpowiada wprost na priorytety, takie jak spójność społeczna, zatrudnienie i walka z ubóstwem, służy też demokracji uczestniczącej, lepszemu zarządzaniu oraz zrównoważonemu rozwojowi.



Czym są podmioty ekonomii społecznej?

Ustawa o ekonomii społecznej określa precyzyjnie katalog podmiotów ekonomii społecznej (PES). Są to:

1. spółdzielnie socjalne,

działające na podstawie ustawy z dnia 27 kwietnia 2006 r. o spółdzielniach socjalnych.

Przedmiotem działalności **spółdzielni socjalnej** jest prowadzenie wspólnego przedsiębiorstwa w oparciu o osobistą pracę członków i pracowników spółdzielni. Oznacza to, że każda spółdzielnia socjalna prowadzi działalność gospodarczą. Natomiast podstawową działalnością statutową spółdzielni jest działalność na rzecz społecznej i zawodowej reintegracji jej członków i pracowników. Spółdzielnia socjalna, oprócz prowadzenia przedsiębiorstwa oraz reintegracji społecznej i zawodowej, może też prowadzić działalność społeczną i oświatowo-kulturalną na rzecz swoich członków, pracowników oraz ich środowiska lokalnego, a także działalność społecznie użyteczną w sferze zadań publicznych, określonych w ustawie o działalności pożytku publicznego i o wolontariacie. Wspomniana wcześniej statutowa działalność spółdzielni nie jest działalnością gospodarczą i może być prowadzona jako statutowa działalność odpłatna lub działalność nieodpłatna.

Charakterystyczną cechą spółdzielni socjalnej jest to, że osiągnięta przez spółdzielnię nadwyżka bilansowa nie podlega podziałowi pomiędzy jej członków i może zostać przeznaczona jedynie na społeczną i zawodową reintegrację jej członków i pracowników, zwiększenie funduszu zasobowego, a także na fundusz wzajemnościowy.

Spółdzielnia socjalna może być założona przez osoby zagrożone wykluczeniem społecznym. Jeżeli chodzi o katalog tych osób, ustawa o spółdzielniach socjalnych odwołuje się wprost do przepisów ustawy o ekonomii społecznej, które wymieniają je w sposób enumeratywny. Spółdzielnia socjalna może zostać założona także przez inne osoby, zarówno osoby fizyczne, jak i osoby prawne (np. organizacje pozarządowe, jednostki samorządu terytorialnego lub kościelne osoby prawne).

2. warsztaty terapii zajęciowej i zakłady aktywności zawodowej,

działające na podstawie ustawy z dnia 27 sierpnia 1997 r. o rehabilitacji zawodowej i społecznej oraz zatrudnianiu osób niepełnosprawnych – nie posiadają osobowości prawnej i funkcjonują w ramach struktury podmiotu, który je utworzył (np. organizacji pozarządowej).

Warsztat terapii zajęciowej (WTZ) jest wyodrębnioną organizacyjnie i finansowo placówką, nieposiadającą osobowości prawnej. Celem warsztatu terapii zajęciowej jest stwarzanie osobom z niepełnosprawnościami **[przypis 1]** lub niezdolnym do podjęcia pracy, możliwości rehabilitacji społecznej i zawodowej. Rehabilitacja społeczna i zawodowa w tym przypadku skupiona jest na pozyskaniu lub przywracaniu umiejętności niezbędnych do podjęcia zatrudnienia. WTZ stanowi część większej struktury organizacyjnej, wyposażonej w osobowość prawną lub posiadającej zdolność do czynności prawnych. WTZ mogą być prowadzone m.in. przez organizacje pozarządowe.

Zakłady aktywności zawodowej (ZAZ) zajmują się rehabilitacją zawodową i społeczną osób z niepełnosprawnościami. ZAZ nie ma osobowości prawnej i funkcjonuje jako jednostka wyodrębniona organizacyjnie i finansowo w obrębie innej instytucji lub organizacji. Celem ZAZ jest zatrudnienie osób zaliczonych do znacznego lub umiarkowanego stopnia niepełnosprawności. Zakłady aktywności zawodowej mogą prowadzić każdy rodzaj działalności gospodarczej, z wyłączeniem wytwarzania i handlu wyrobami w przemyśle paliwowym, tytoniowym, alkoholowym czy wyrobami z metali szlachetnych lub z ich udziałem. Dochody z działalności gospodarczej oraz zwolnień podatkowych ZAZ muszą być w całości przeznaczone na finansowanie zakładowego funduszu aktywności i wykorzystywane m.in.:

- do usprawniania i dodatkowego wyposażania stanowisk pracy wspomagających samodzielne funkcjonowanie osób z niepełnosprawnością,
- do poprawy warunków pracy,
- na zakup sprzętu i wyposażenia pomagającego osobom z niepełnosprawnością,
- na doksztalcanie, przekwalifikowanie i szkolenie osób zagrożonych wykluczeniem społecznym,

1) Przez osoby z niepełnosprawnościami rozumie się osoby niepełnosprawne, o których mowa w art. 1 ustawy z dnia 27 sierpnia 1997 r. o rehabilitacji zawodowej i społecznej oraz zatrudnianiu osób niepełnosprawnych.

- na rekreację i uczestnictwo osób z niepełnosprawnością w życiu kulturalnym,
- na pomoc w zaspokajaniu potrzeb socjalnych i związanych z rehabilitacją społeczną zatrudnianych osób.

3. centra integracji społecznej i kluby integracji społecznej,

działające na podstawie ustawy z dnia 13 czerwca 2003 r. o zatrudnieniu socjalnym – nie posiadają osobowości prawnej i funkcjonują w ramach struktury podmiotu, który je utworzył (np. JST, organizacji pozarządowej, spółdzielni socjalnej, kościelnej osoby prawnej), jako jednostki wyodrębnione organizacyjnie i finansowo.

Centrum Integracji Społecznej (CIS) to jednostka realizująca reintegrację społeczną i zawodową osób zagrożonych wykluczeniem społecznym. W ramach tej działalności centrum może prowadzić działalność wytwórczą, handlową lub usługową oraz działalność wytwórczą w rolnictwie. Ustawa o zatrudnieniu socjalnym mówi wprost, że taka działalność nie stanowi działalności gospodarczej (w rozumieniu przepisów ustawy – Prawo przedsiębiorców). CIS adresuje swoje działania do osób podlegających wykluczeniu społecznemu. Między CIS a uczestnikami zajęć nie ma stosunku pracy – uczestnicy CIS mają status osób bezrobotnych, a od CIS otrzymują świadczenie integracyjne w wysokości 120% zasiłku dla bezrobotnych.

Klub Integracji Społecznej (KIS) to jednostka, której celem jest udzielenie pomocy w odbudowywaniu i podtrzymywaniu umiejętności uczestnictwa w życiu społeczności lokalnej, w powrocie do pełnienia ról społecznych oraz w podniesieniu kwalifikacji zawodowych.

4. spółdzielnie pracy, w tym spółdzielnie inwalidów i spółdzielnie niewidomych oraz spółdzielnie produkcji rolnej,

działające na podstawie ustawy z dnia 16 września 1982 r. – Prawo spółdzielcze.

Spółdzielnia pracy jest dobrowolnym zrzeszeniem osób o zmiennym składzie osobowym i zmiennym funduszu udziałowym. Spółdzielnie prowadzą działalność gospodarczą w oparciu o osobistą pracę członków. W tej formie zrzeszają się m.in. mleczarze, rolnicy, osoby z niepełnosprawnością.

W spółdzielni pracy podstawowym celem jest prowadzenie wspólnego przedsiębiorstwa przy zapewnieniu pracy jej członkom. Spółdzielnie takie prowadzą działalność gospodarczą, realizując zasady partycypacyjnego zarządzania oraz zapewniając członkom spółdzielni udział w podziale nadwyżki bilansowej.

Celem **spółdzielni inwalidów i spółdzielni niewidomych** jest zawodowa i społeczna rehabilitacja przez pracę w prowadzonym wspólnie przedsiębiorstwie, natomiast przedmiotem działalności rolniczej spółdzielni produkcyjnej jest prowadzenie wspólnego gospodarstwa rolnego oraz działalności na rzecz indywidualnych gospodarstw rolnych członków.

5. organizacje pozarządowe,

działające na podstawie ustawy z dnia 24 kwietnia 2003 r. o działalności pożytku publicznego i o wolontariacie.

Organizacje pozarządowe to przede wszystkim fundacje i stowarzyszenia oraz inne podmioty niebędące jednostkami sektora finansów publicznych lub przedsiębiorstwami, instytutami badawczymi, bankami i spółkami prawa handlowego będącymi państwowymi lub samorządowymi osobami prawnymi, niedziałające w celu osiągnięcia zysku, posiadające osobowość prawną lub zdolność prawną.

Podmiotami ekonomii społecznej są organizacje pozarządowe (z wyłączeniem partii politycznych, europejskich partii politycznych, związków zawodowych i organizacji pracodawców, samorządów zawodowych, a także fundacji utworzonych przez partie polityczne i europejskich fundacji politycznych).



6. podmioty wymienione w art. 3 ust. 3 pkt 1, 2 i 4 ustawy z dnia 24 kwietnia 2003 r. o działalności pożytku publicznego i o wolontariacie,

są to jednostki organizacyjne, działające na podstawie przepisów o stosunku Państwa do Kościoła Katolickiego oraz o stosunku Państwa do innych kościołów i związków wyznaniowych, o ile prowadzą działalność pożytku publicznego.

PES to także stowarzyszenia jednostek samorządu terytorialnego, które mogą być tworzone przez gminy, powiaty i województwa.

Są to też spółki akcyjne i spółki z ograniczoną odpowiedzialnością oraz kluby sportowe, będące spółkami działającymi na podstawie przepisów ustawy z dnia 25 czerwca 2010 r. o sporcie, które nie działają w celu osiągnięcia zysku, przeznaczając całość dochodu na realizację celów statutowych i nie przeznaczają zysku do podziału między swoich udziałowców, akcjonariuszy i pracowników.



Rozdział II: Przedsiębiorstwa społeczne



Przechodzimy do sedna tematu, czyli do omówienia kwestii związanych z przedsiębiorstwami społecznymi.

Definicja przedsiębiorstwa społecznego (PS) oraz informacje o tym, kto i kiedy może uzyskać taki status – to właśnie czeka na Ciebie w tym rozdziale!

Przedsiębiorstwo społeczne, czyli jakie?

Podmioty ekonomii społecznej mogą otrzymać (na podstawie decyzji administracyjnej wojewody) status przedsiębiorstwa społecznego.

O status przedsiębiorstwa społecznego mogą ubiegać się podmioty ekonomii społecznej posiadające osobowość prawną, takie jak:

- spółdzielnie socjalne,
- spółdzielnie pracy (w tym spółdzielnie inwalidów i spółdzielnie niewidomych),
- spółdzielnie produkcji rolnej,
- organizacje pozarządowe,
- podmioty, o których mowa w art. 3 ust. 3 pkt 1, 2 i 4 ustawy z dnia 24 kwietnia 2003 r. o działalności pożytku publicznego i o wolontariacie.

O status przedsiębiorstwa społecznego mogą starać się też Zakłady Aktywności Zawodowej, Warsztaty Terapii Zajęciowej, Kluby Integracji Społecznej i Centra Integracji Społecznej, ale z uwagi na brak osobowości prawnej mogą czynić to tylko poprzez jednostki tworzące te podmioty (np. organizację pozarządową). Status przedsiębiorstwa społecznego otrzyma w tym przypadku jednostka tworząca, a nie wspomniana wyżej jednostka (ZAZ, WTZ, KIS, CIS).

Ustawa przewiduje dwa cele działania przedsiębiorstw społecznych: reintegrację zawodową i społeczną osób zagrożonych wykluczeniem społecznym (tzw. reintegracyjne przedsiębiorstwa społeczne), lub realizację usług społecznych (tzw. usługowe przedsiębiorstwa społeczne).

Przedsiębiorstwa mogą łączyć oba wspomniane cele, zatrudniając osoby zagrożone wykluczeniem społecznym i realizując usługi społeczne.

Czym są usługi społeczne?

Zgodnie z ustawą z dnia 19 lipca 2019 r. o realizowaniu usług społecznych przez centrum usług społecznych, usługi te oznaczają działania z zakresu:

- polityki prorodzinnej,
- wspierania rodziny,
- systemu pieczy zastępczej,
- pomocy społecznej,
- promocji i ochrony zdrowia,
- wspierania osób niepełnosprawnych,
- edukacji publicznej,
- przeciwdziałania bezrobociu,
- kultury,
- kultury fizycznej i turystyki,
- pobudzania aktywności obywatelskiej,
- mieszkalnictwa,
- ochrony środowiska,
- reintegracji zawodowej i społecznej.

Usługi społeczne podejmowane są w celu zaspokajania potrzeb wspólnoty samorządowej, świadczone w formie niematerialnej bezpośrednio na rzecz osób, rodzin, grup społecznych i grup mieszkańców o określonych potrzebach lub ogółu mieszkańców.



Jakie są warunki uzyskania statusu przedsiębiorstwa społecznego?

Jednym z warunków uzyskania statusu przedsiębiorstwa społecznego jest prowadzenie:

- działalności odpłatnej pożytku publicznego
- lub działalności gospodarczej
- lub innej działalności o charakterze odpłatnym
 - oświatowej, kulturalnej i działalności zarobkowej kół gospodyń wiejskich.

Nad przedsiębiorstwem społecznym nie mogą posiadać kontroli:

- Skarb Państwa,
- jednostka samorządu terytorialnego,
- państwowa lub samorządowa osoba prawna (np. uczelnia publiczna, przedsiębiorstwo państwowe, rządowe agencje czy samorządowe spółki handlowe).

Nie dotyczy to spółdzielni socjalnych założonych przez organizacje pozarządowe, kościelne osoby prawne lub jednostki samorządu terytorialnego.

Warunki dotyczące zatrudnienia:

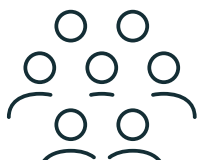
- każde przedsiębiorstwo społeczne musi zatrudniać co najmniej trzy osoby na podstawie umowy o pracę lub spółdzielczej umowy o pracę, przy czym każda z nich powinna być zatrudniona w wymiarze co najmniej 50% pełnego wymiaru czasu pracy.
- jeśli celem przedsiębiorstwa społecznego jest reintegracja społeczna i zawodowa osób zagrożonych wykluczeniem społecznym, co najmniej 30% osób zatrudnionych muszą stanowić osoby zagrożone wykluczeniem społecznym, wykonujące pracę na podstawie umowy o pracę lub spółdzielczej umowy o pracę, także w wymiarze co najmniej 50% pełnego wymiaru czasu pracy.

Kim są osoby zagrożone wykluczeniem społecznym?

Jaka jest definicja osoby zagrożonej wykluczeniem społecznym?

W myśl ustawy o ekonomii społecznej są to:

- osoby bezrobotne (w szczególności bezrobotne długotrwale),
- osoby poszukujące pracy (w wieku do 30. roku życia i po ukończeniu 50. roku życia),
- osoby niepełnosprawne,
- absolwenci CIS lub KIS,
- osoby spełniające kryteria uprawniające do świadczeń pomocy społecznej,
- osoby uprawnione do specjalnego zasiłku opiekuńczego,
- osoby usamodzielniane (opuszczające rodzinę zastępczą, rodzinny dom dziecka, placówkę opiekuńczo-wychowawczą lub regionalną placówkę opiekuńczo-terapeutyczną),
- osoby z zaburzeniami psychicznymi,
- osoby pozbawione wolności,
- osoby opuszczające zakłady karne,
- pełnoletnie osoby opuszczające zakłady poprawcze,
- osoby po 60. roku życia,
- osoby, które uzyskały status uchodźcy.



Z jakiego wsparcia finansowego mogą korzystać przedsiębiorstwa społeczne (PS)?

Instrumenty wsparcia przewidziane dla przedsiębiorstw społecznych

1. Źródło finansowania: Fundusz Pracy

Rodzaj instrumentu	Wysokość	Okres	Warunek	Charakter
finansowanie części wynagrodzenia osób zagrożonych wykluczeniem społecznym [przypis 2]	do wysokości składek na ubezpieczenie emerytalne, rentowe i chorobowe, oraz części kosztów osobowych pracodawcy odpowiadającej składce na ubezpieczenie emerytalne, rentowe i wypadkowe za zatrudnionego	od 24 do 36 miesięcy		fakultatywny [przypis 3] nowe rozwiązanie
utworzenie stanowiska pracy dla skierowanego przez PUP bezrobotnego lub poszukującego pracy [przypis 4]	nie wyższa niż 6-krotność przeciętnego wynagrodzenia	jednorazowo	trwałość miejsca pracy: 24 miesiące	fakultatywny analogiczny jak dla spółdzielni socjalnych
finansowanie kosztów wynagrodzenia dla skierowanego przez PUP bezrobotnego lub poszukującego pracy [przypis 5]	nie wyższa niż kwota minimalnego wynagrodzenia za pracę	do 6 miesięcy	trwałość miejsca pracy: 12 miesięcy	fakultatywny analogiczny jak dla spółdzielni socjalnych

- 2) Art. 21 ustawy z dnia 5 sierpnia 2022 r. o ekonomii społecznej.
- 3) Fakultatywny charakter – oznacza, że o udzieleniu wsparcia każdorazowo decyduje starosta, do którego składany jest wniosek.
- 4) Art. 46 ust. 1 pkt 1d ustawy z dnia 20 kwietnia 2004 r. o promocji zatrudnienia i instytucjach rynku pracy.
- 5) Art. 46 ust. 4 ustawy z dnia 20 kwietnia 2004 r. o promocji zatrudnienia i instytucjach rynku pracy.

2. Źródło finansowania: PFRON

Rodzaj instrumentu	Wysokość	Okres	Warunek	Charakter
finansowanie wynagrodzenia uczestnika WTZ [przypis 6]	nie wyższa niż kwota minimalnego wynagrodzenia za pracę	do 12 miesięcy	skierowanie na praktyki do przedsiębiorstwa społecznego	fakultatywny nowe rozwiązanie
utworzenie stanowiska pracy dla osoby niepełnosprawnej [przypis 7]	od 6 do 15-krotności przeciętnego wynagrodzenia	jednorazowo	trwałość miejsca pracy: od 12 do 24 miesięcy	fakultatywny analogiczny jak dla spółdzielni socjalnych
finansowanie kosztów płacy dla zatrudnionej osoby niepełnosprawnej [przypis 8]	nie wyższa niż kwota najniższego wynagrodzenia	do 6 miesięcy		fakultatywny analogiczny jak dla spółdzielni socjalnych
obniżenie wpłat na PFRON dla przedsiębiorców dokonujących zakupu produkcji lub usługi wytworzonej lub świadczonej przez przedsiębiorstwa społeczne [przypis 9]	stanowi iloczyn wskaźnika wynagrodzeń niepełnosprawnych pracowników sprzedającego zaliczonych do znacznego lub umiarkowanego stopnia niepełnosprawności i wskaźnika udziału przychodów i nie może być wyższa niż 50% kwoty należności za zakup	do 6 miesięcy	przedsiębiorstwo społeczne zatrudnia co najmniej 10 osób i utrzymuje wskaźnik zatrudniania osób niepełnosprawnych na poziomie 30%	obowiązkowy

- 6) Art. 26g ust. 2 ustawy z dnia 27 sierpnia 1997 r. o rehabilitacji zawodowej i społecznej oraz zatrudnianiu osób niepełnosprawnych.
- 7) Art. 26g ust. 1 pkt 1 ustawy z dnia 27 sierpnia 1997 r. o rehabilitacji zawodowej i społecznej oraz zatrudnianiu osób niepełnosprawnych.
- 8) Art. 26g ust. 1 pkt 2 ustawy z dnia 27 sierpnia 1997 r. o rehabilitacji zawodowej i społecznej oraz zatrudnianiu osób niepełnosprawnych.
- 9) Art. 22 ustawy z dnia 27 sierpnia 1997 r. o rehabilitacji zawodowej i społecznej oraz zatrudnianiu osób niepełnosprawnych.

Rodzaj instrumentu	Wysokość	Okres	Warunek	Charakter
dofinansowanie oprocentowania zaciągniętych kredytów bankowych i w spółdzielczych kasach oszczędnościowo-kredytowych [przypis 10]	do 50%		wykorzystanie tych kredytów na cele związane z rehabilitacją zawodową i społeczną osób niepełnosprawnych	fakultatywny analogiczny jak dla ZPCh
zwrot poniesionych kosztów związanych z budową, przebudową lub modernizacją obiektów i pomieszczeń, kosztów transportowych i administracyjnych [przypis 11]			koszty pracodawcy wynikające z zatrudnienia osób niepełnosprawnych	fakultatywny analogiczny jak dla ZPCh

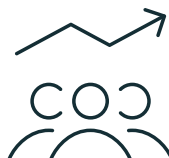
3. Źródło finansowania: z budżetu państwa

Rodzaj instrumentu	Wysokość	Okres	Warunek	Charakter
zwolnienie z podatku dochodowego od osób prawnych [przypis 12]			wydatkowanie na cele związane z reintegracją zawodową i społeczną osób zagrożonych wykluczeniem społecznym	dotyczy jedynie przedsiębiorstw społecznych działających w celu reintegracyjnym
zwolnienie z opłaty skarbowej [przypis 13]				

Podane powyżej instrumenty wsparcia przysługują PS w związku z posiadaniem statusem.

- 10) Art. 32 ustawy z dnia 27 sierpnia 1997 r. o rehabilitacji zawodowej i społecznej oraz zatrudnianiu osób niepełnosprawnych.
- 11) Art. 32 ustawy z dnia 27 sierpnia 1997 r. o rehabilitacji zawodowej i społecznej oraz zatrudnianiu osób niepełnosprawnych.
- 12) Art. 17 ust. 1 pkt 43a ustawy z dnia 15 lutego 1992 r. o podatku dochodowym od osób prawnych.
- 13) Załącznik do ustawy z dnia 16 listopada 2006 r. o opłacie skarbowej w części II w ust. 21 w kolumnie 4 pkt 19.

Należy jednak podkreślić, że wszystkie podmioty ekonomii społecznej (nie tylko te posiadające status PS) będące pracodawcą lub przedsiębiorcą, a także organizacja pozarządową, spółdzielnią socjalną itp., mogą korzystać z innych przewidzianych przepisami prawa instrumentów wsparcia.



Rozdział III: Wspieranie rozwoju ekonomii społecznej. Rola Ośrodków Wsparcia Ekonomii Społecznej (OWES)



W tym rozdziale znajdziesz informacje dotyczące tego, jak wspierany jest rozwój ekonomii społecznej przez instrumenty publiczne. Dowiesz się także, jaką rolę odgrywają Ośrodki Wsparcia Ekonomii Społecznej i kto może uzyskać akredytację i status OWES!

Wspieranie rozwoju ekonomii społecznej

Ustawa przewiduje szereg instrumentów, dzięki którym władze publiczne, w tym samorządowe, będą wspierać rozwój ekonomii społecznej w Polsce. Szczególną rolę we wspieraniu ekonomii społecznej ustawa przypisuje samorządowi województwa, któremu zostaje powierzona koordynacja działań na rzecz rozwoju ekonomii społecznej w regionie.

Zadaniem samorządu województwa jest opracowywanie regionalnego programu rozwoju na rzecz ekonomii społecznej, zgodnego ze strategią rozwoju województwa w zakresie polityki społecznej, a także opracowywanie i konsultowanie z podmiotami ekonomii społecznej zapisów dotyczących ekonomii społecznej w innych dokumentach, w szczególności służących realizacji umowy partnerstwa, a więc wdrażania na poziomie regionalnym funduszy europejskich. Samorząd powinien również wspierać tworzenie wspólnych przedsięwzięć różnych podmiotów ekonomii społecznej, w celu zwiększenia ich potencjału oraz wspólnej realizacji usług społecznych. Do jego zadań należy także upowszechnianie wiedzy o ekonomii społecznej na poziomie regionalnym. Wszystkie wspomniane działania samorząd województwa wykonuje przy pomocy regionalnego ośrodka polityki społecznej.

Duży wpływ na rozwój i propagowanie wiedzy na temat ekonomii społecznej mają również lokalne, regionalne i krajowe wydarzenia tematyczne. Do takich wydarzeń niewątpliwie zaliczyć należy, cieszący się ogromną popularnością, organizowany od 2018 r. przez Ministerstwo Rodziny i Polityki Społecznej we współpracy z BGK oraz Fundacją Nowy Staw, konkurs Znak Jakości Ekonomii Społecznej i Solidarnej. Konkurs ten ma na celu wyróżnienie podmiotów przyczyniających się do rozwoju społecznego i gospodarczego środowisk lokalnych. W czterech konkursowych kategoriach: „Debiut roku”, „Najlepszy pracodawca”, „Sukces rynkowy”, „Pożyczka z korzyścią społeczną”, nagradzane są podmioty ekonomii społecznej, natomiast w piątej kategorii „Społecznie odpowiedzialny samorząd” – nagradzane są jednostki samorządu terytorialnego, które w sposób wyróżniający się wspierają ekonomię społeczną oraz propagują idee spójności i solidarności społecznej.

Informacje dotyczące konkursu można znaleźć na stronie internetowej:

www.znakjakosci.mrips.gov.pl



W jaki sposób samorząd województwa wspiera podmioty ekonomii społecznej?

Sposób realizacji usług wsparcia podmiotów ekonomii społecznej samorząd województwa określa w regionalnym programie rozwoju na rzecz ekonomii społecznej. Realizację tych usług samorząd może zapewnić zarówno w ramach własnych struktur organizacyjnych, jak również zlecić to zadanie akredytowanemu ośrodkowi wsparcia ekonomii społecznej. Zlecenie powyższych zadań będzie mogło być dokonywane w trybie otwartego konkursu ofert, o którym mowa w ustawie z dnia 24 kwietnia 2003 r. o działalności pożytku publicznego i o wolontariacie lub stosując przepisy ustawy z dnia 11 lipca 2014 r. o zasadach realizacji programów w zakresie polityki spójności finansowanych w perspektywie finansowej 2014–2020 lub ustawy z dnia 28 kwietnia 2022 r. o zasadach realizacji zadań finansowanych ze środków europejskich w perspektywie finansowej 2021–2027.

Ośrodki Wsparcia Ekonomii Społecznej

Jakie usługi wsparcia świadczy OWES?

Ośrodki wsparcia ekonomii społecznej, będące istotnym elementem systemu rozwoju ekonomii społecznej, świadczą następujące usługi:

- animacja lokalna (obejmująca upowszechnianie idei i zasad ekonomii społecznej, pobudzanie aktywności społecznej oraz pomoc w tworzeniu i rozwoju międzysektorowych partnerstw lokalnych),
- wsparcie w tworzeniu podmiotów ekonomii społecznej i przedsiębiorstw społecznych czy prowadzonej przez nie działalności,
- wspieranie podejmowanych przez przedsiębiorstwa społeczne działań reintegracyjnych, obejmujących także wsparcie w tworzeniu planów reintegracyjnych,
- wspieranie PES w postępowaniach o udzielenie zamówienia publicznego,
- podejmowanie działań mających na celu wzmocnienie potencjału kadrowego, finansowego i innowacyjnego PES.



W jaki sposób otrzymać akredytację i status OWES?

Ustawa o ekonomii społecznej określa system akredytacji i nadawania statusu OWES. Zgodnie z zapisami ustawy akredytację i status ośrodka wsparcia ekonomii społecznej może uzyskać podmiot ekonomii społecznej realizujący usługi wsparcia podmiotów ekonomii społecznej, działający samodzielnie lub w partnerstwie. Musi jednak spełniać dwa warunki:

- nieposiadanie zaległości w opłacaniu podatków i składek na ubezpieczenia społeczne lub zdrowotne,
- brak zakazu pełnienia funkcji związanych z dysponowaniem środkami publicznymi i nieposiadanie prawomocnego wyroku za przestępstwo umyślne (w tym skarbowe) przez członków organu zarządzającego PES.



To ważne!

W przypadku, gdy OWES będzie realizowany w partnerstwie z innym podmiotem, warunki o których mowa powyżej, powinien spełniać również partner.

Jak uzyskać akredytację i status OWES?

Akredytację i status OWES nadaje decyzją administracyjną Minister Rodziny i Polityki Społecznej. Przyznanie akredytacji i statusu OWES następuje na okres nieprzekraczający 2 lata. Szczegółowy tryb oceny wniosków o przyznanie akredytacji i statusu ośrodka wsparcia ekonomii społecznej oraz wzór wniosku dla ubiegających się o nie podmiotów ekonomii społecznej określa rozporządzenie Ministra Rodziny i Polityki Społecznej [**przypis 14**]), które można znaleźć na stronie www.ekonomiaspoleczna.gov.pl (w zakładce Ekonomia Społeczna).

14) Rozporządzenie Ministra Rodziny i Polityki Społecznej z dnia 26 października 2022 r. w sprawie szczegółowego trybu oceny wniosku o przyznanie akredytacji i statusu ośrodka wsparcia ekonomii społecznej oraz wzoru tego wniosku (Dz.U. z 2022 r. poz. 2218).

Wnioski o przyznanie akredytacji i statusu OWES można składać w ramach naborów ogłaszanych przez Ministra na stronie internetowej urzędu Ministerstwa i w Biuletynie Informacji Publicznej.



To ważne!

Składając wniosek o przyznanie akredytacji i statusu OWES należy przygotować i załączyć następujące dokumenty:

- statut lub inny akt wewnętrzny,
- w przypadku realizacji usług w partnerstwie – umowę partnerską,
- projekt regulaminu organizacyjnego ośrodka wsparcia ekonomii społecznej,
- zatwierdzone sprawozdanie finansowe za ostatni rok obrotowy,
- opinię regionalnego ośrodka polityki społecznej o przebiegu dotychczasowej współpracy,
- zaświadczenie z urzędu skarbowego potwierdzające, że wnioskodawca (a także partner) nie zalegają z opłacaniem podatków, wystawione nie wcześniej niż 3 miesiące przed dniem złożenia wniosku,
- zaświadczenie z Zakładu Ubezpieczeń Społecznych lub inny dokument potwierdzający, że wnioskodawca (a także partner) nie zalegają z opłacaniem składek na ubezpieczenia społeczne lub zdrowotne, wystawione nie wcześniej niż 3 miesiące przed dniem złożenia wniosku,
- oświadczenia członków organu zarządzającego wnioskodawcy (a także partnera), o niekaraniu zakazem pełnienia funkcji związanych z dysponowaniem środkami publicznymi oraz nieskazaniu prawomocnym wyrokiem za przestępstwo umyślne (w tym skarbowe),

- potwierdzające możliwość realizacji usług wsparcia podmiotów ekonomii społecznej i przedsiębiorstw społecznych,
- uwierzytelniające dotychczasowe doświadczenie w realizacji usług wsparcia,
- przedstawiające planowany sposób realizacji usług i kwalifikacje osób, które będą te usługi realizować.

Minister weryfikuje również, czy ubiegający się o status OWES nie posiada zaległości w opłacaniu podatków i składek na ubezpieczenia społeczne lub zdrowotne, oraz czy członkowie organu zarządzającego wnioskodawcy (partnera) nie byli skazani prawomocnym wyrokiem za przestępstwo umyślne (w tym skarbowe).

Gdzie można znaleźć listę akredytowanych OWES?

Wykaz akredytowanych ośrodków wsparcia ekonomii społecznej prowadzony jest przez Ministerstwo Rodziny i Polityki Społecznej. Obecnie znajduje się on na stronie www.ekonomiaspoleczna.gov.pl, jednakże docelowo będzie udostępniony na stronie Biuletynu Informacji Publicznej.

Wykaz obejmuje informacje takie jak:

- nazwę ośrodka wsparcia ekonomii społecznej i podmiotów go tworzących,
- adres siedziby ośrodka wsparcia ekonomii społecznej i obszar jego działania,
- okres obowiązywania akredytacji i statusu ośrodka wsparcia ekonomii społecznej,
- dane kontaktowe OWES.



Jak przebiega weryfikacja jakości usług OWES?

Ośrodki wsparcia ekonomii społecznej są zobowiązane do informowania Ministra o każdej zmianie, która może mieć wpływ na realizację usług wsparcia. Minister weryfikuje sposób realizacji usług wsparcia oraz uzyskane efekty. W ramach weryfikacji Minister ma prawo:

- wezwać ośrodek wsparcia ekonomii społecznej do przekazania informacji niezbędnych do dokonania tej weryfikacji. W takim wypadku OWES jest zobowiązany do ich przedłożenia we wskazanym przez ministra terminie, nie krótszym jednak niż 14 dni od dnia otrzymania wezwania do złożenia informacji,
- wystąpić do regionalnego ośrodka polityki społecznej o opinię dotyczącą sposobu realizacji usług przez OWES.

Ryzyko utraty akredytacji i statusu OWES

Po stwierdzeniu nieprawidłowości w realizacji usług Minister wzywa ośrodek wsparcia ekonomii społecznej do ich usunięcia lub złożenia wyjaśnień w terminie nie krótszym niż 30 dni od dnia otrzymania wezwania. Minister wydaje decyzję administracyjną o utracie akredytacji i statusu ośrodka wsparcia ekonomii społecznej w przypadku:

- stwierdzenia braku możliwości prawidłowej realizacji usług wsparcia,
- wystąpienia zaległości w opłacaniu podatków i składek na ubezpieczenia społeczne lub zdrowotne,
- skazania członków organu zarządzającego podmiotu prowadzącego OWES prawomocnym wyrokiem za przestępstwo umyślne lub umyślne przestępstwo skarbowe,
- nieprzekazania informacji niezbędnych do dokonania weryfikacji,
- niedotrzymania terminu określonego w wezwaniu do usunięcia stwierdzonych nieprawidłowości lub złożenia wyjaśnień,
- złożenia wniosku o odebranie akredytacji i statusu OWES przez sam ośrodek wsparcia ekonomii społecznej.

Podsumowanie

Mamy nadzieję, że niniejsza publikacja pomogła w zrozumieniu tematyki związanej z współtworzeniem sektora ekonomii społecznej i funkcjonowaniem przedsiębiorstw społecznych. Zachęcamy do podejmowania na tym polu aktywności, bo rozwój ekonomii społecznej służy poprawie warunków życia i daje szansę na dynamiczny rozwój świadczonych w społeczności lokalnej usług społecznych. Przede wszystkim jednak, umożliwia godne życie osobom, które do tej pory borykały się z trudnościami związanymi z funkcjonowaniem na rynku pracy.



Broszura przygotowana została na podstawie następujących ustaw:

1. Ustawa z dnia 5 sierpnia 2022 r. o ekonomii społecznej
2. Ustawa z dnia 27 kwietnia 2006 r. o spółdzielniach socjalnych
3. Ustawa z dnia 13 czerwca 2003 r. o zatrudnieniu socjalnym
4. Ustawa z dnia 24 kwietnia 2003 r. o działalności pożytku publicznego i o wolontariacie
5. Ustawa z dnia 27 sierpnia 1997 r. o rehabilitacji zawodowej i społecznej oraz zatrudnianiu osób niepełnosprawnych
6. Ustawa z dnia 20 kwietnia 2004 r. o promocji zatrudnienia i instytucjach rynku pracy
7. Ustawa z dnia 12 marca 2004 r. o pomocy społecznej
8. Ustawa z dnia 19 lipca 2019 r. o realizowaniu usług społecznych przez centrum usług społecznych
9. Ustawa z dnia 16 września 1982 r. – Prawo spółdzielcze
10. Ustawa z dnia 16 lutego 2007 r. o ochronie konkurencji i konsumentów
11. Ustawa z dnia 28 listopada 2003 r. o świadczeniach rodzinnych
12. Ustawa z dnia 9 czerwca 2011 r. o wspieraniu rodziny i systemie pieczy zastępczej
13. Ustawa z dnia 19 sierpnia 1994 r. o ochronie zdrowia psychicznego
14. Ustawa z dnia 11 września 2015 r. o osobach starszych
15. Ustawa z dnia 6 marca 2018 r. – Prawo przedsiębiorców
16. Ustawa z dnia 7 kwietnia 2006 r. o informowaniu pracowników i przeprowadzaniu z nimi konsultacji
17. Ustawa z dnia 15 lipca 2011 r. o kontroli w administracji rządowej
18. Ustawa z dnia 27 sierpnia 2009 r. o finansach publicznych

Broszura została przygotowana w projekcie „System partycypacyjnego zarządzania sferą ekonomii społecznej” w ramach Programu Operacyjnego Wiedza Edukacja Rozwój 2014–2020.

Publikacja jest zgodna ze standardem dostępności WCAG 2.1 na poziomie AA.

